

**Brenlla, María Elena ; Despierre, María Belén**

*Condiciones psicológicas*

**Observatorio de la Deuda Social Argentina  
Boletín N° 4, agosto 2007**

Este documento está disponible en la Biblioteca Digital de la Universidad Católica Argentina, repositorio institucional desarrollado por la Biblioteca Central "San Benito Abad". Su objetivo es difundir y preservar la producción intelectual de la Institución.

La Biblioteca posee la autorización del autor y de la editorial para su divulgación en línea.

Cómo citar el documento:

Brenlla, M. E., Despierre, M. B. (2007). Condiciones psicológicas [en línea], boletín n° 4. Observatorio de la Deuda Social Argentina. Universidad Católica Argentina. Disponible en:  
<http://bibliotecadigital.uca.edu.ar/repositorio/investigacion/condiciones-psicologicas-presentacion-2007.pdf> [Fecha de consulta:.....]

(Se recomienda indicar al finalizar la cita la fecha de consulta. Ej: [Fecha de consulta: 19 de agosto de 2010]).



## Condiciones Psicológicas

### PRESENTACIÓN

*Los resultados obtenidos dan cuenta del impacto positivo que tuvieron las mejoras materiales y sociales de los últimos años sobre los recursos psicológicos adaptativos y el riesgo de padecer malestar psicológico. Igualmente, a pesar de las mejorías encontradas persisten diferencias según estrato social, sobre todo en lo atinente a la habilidad en la conceptualización verbal, las creencias de control y los proyectos personales.*

El tercer informe del Barómetro de la Deuda Social Argentina: “**Progresos Sociales 2004-2006, avances y retrocesos en una sociedad polarizada**”, fue elaborado por el Departamento de Investigación Institucional de la Universidad Católica Argentina (UCA). La pregunta central que guía este informe es conocer en qué medida las condiciones socioeconómicas adversas afectan ciertos aspectos del nivel de vida de las personas.

Para estudiar esta problemática se diseñó la *Encuesta de la Deuda Social Argentina* (EDSA)<sup>1</sup>. Se trata de un dispositivo para la investigación multidimensional de la deuda social, entendida como déficit del desarrollo humano, que abarca una amplia cobertura temática agrupada en dos grandes dominios: el de nivel de vida (condiciones materiales, sociales y psicológicas) y el nivel de florecimiento humano (percepción del sentido de vida, conformidad con las propias capacidades y felicidad).

En este boletín se brindan datos acerca de las condiciones psicológicas, que incluyen a los **recursos psicológicos adaptativos** (creencias de control y per-

cepciones acerca de los proyectos personales), la habilidad para la **conceptualización verbal** y el riesgo de padecer **malestar psicológico**. Estos datos fueron obtenidos en mediciones realizadas en 2004, 2005 y 2006.

A continuación se ofrece una breve descripción de los aspectos psicológicos evaluados por la EDSA, luego se brindan los resultados generales, se continúa con el análisis según estrato social y conglomerado urbano y, por último, se brindan las conclusiones más importantes del estudio.

Las investigaciones previas demuestran que determinados ambientes pueden apoyar o nutrir las necesidades psicológicas, como también afectarlas de manera negativa. Esto puede expresarse tanto en sentimientos de ansiedad y/o depresión como en una disminución de los recursos psicológicos necesarios para la adaptación. El hecho de que un ambiente o un contexto social apoye o frustre las necesidades psicológicas, puede tener profundas implicancias para la motivación, productividad y el bienestar de estas necesidades, pudiendo obstaculizar un óptimo desarrollo

<sup>1</sup> La EDSA es una encuesta multipropósito y longitudinal con diseño en panel que se aplica anualmente sobre una muestra aleatoria de 1500 casos. Dicha muestra es representativa de la población de 18 años y más con residencia en importantes centros urbanos del país: Área Metropolitana de Buenos Aires, Gran Córdoba, Gran Salta, Gran Resistencia, Gran Mendoza, Bahía Blanca y Neuquén.

humano.

Hemos englobado dentro de la noción de **recursos psicológicos adaptativos** tanto a la noción de *creencias de control*, como a la de *proyectos personales*. Con respecto a las primeras, podemos definir a las creencias de control como las percepciones acerca de creer que la propia conducta pueda modificar el entorno. Si son creencias positivas, podemos decir que estas personas manejan un control interno y evidencian una actitud activa frente a la vida, creyendo que lo que les sucede es consecuencia de sus acciones; mientras que si son creencias negativas, el tipo de control es externo adjudicando lo que sucede a cuestiones ajenas, a la suerte, al destino o al azar, y asociándose con sentimientos de impotencia o actitudes fatalistas. Las creencias sobre el control personal están basadas en percepciones realistas de condiciones objetivas. La gente que vive con condiciones desfavorables, como pobreza, falta de educación, falta de atención en cuestiones de salud, constantes fracasos a pesar de sus esfuerzos, tienden a desarrollar percepciones de control externo, obteniendo una actitud pasiva junto a renuncias al intento de buscar soluciones a su alcance para problemas que se le presentan. Por otro lado, las personas que viven en condiciones favorables como riqueza, buena educación, buena salud, etc., tienden a expresar percepciones de control interno, y a suponer que las personas en pobreza, por ejemplo no se esfuerzan lo suficiente, adjudicando

de esta manera su actuar en función a sí mismos, sin detectar la diferencia de condición que se presenta en cada caso.

Los *proyectos personales* son las metas y objetivos que se propone alcanzar cada persona a corto o largo plazo para lograr un bienestar personal. El logro o fracaso de ellos influirá las creencias que estas posean, en su autoestima y en su bienestar. El resultados de las mismas, favorecerá o no las propuestas de nuevas metas y objetivos a futuro.

La *conceptualización verbal* es un proceso de pensamiento en el que se relacionan conceptos verbales por medio del juicio. Implica abstraer los rasgos esenciales de los conceptos expresados en palabras para formar o producir otros. Se vincula con la comprensión verbal, con el pensamiento asociativo y con la habilidad para separar los detalles esenciales de los que no lo son.

Finalmente se evalúan el riesgo de padecer *malestar psicológico* y la presencia de *ideas suicidas*. Se entiende por malestar psicológico al reconocimiento de síntomas de depresión y de ansiedad. Los primeros se vinculan con sentimientos de tristeza, cansancio y desesperanza, y los segundos con inquietud, agitación y nerviosismo.

## Resultados Generales

Los resultados que se indican a continuación expresan en qué medida se produjeron cambios positivos o negativos en el período 2005-2006, considerando las puntuaciones totales, independientemente del estrato social o el lugar de residencia.

Se puede observar en primer lugar, una mejora en la percepción de tener proyectos personales, y una disminución de las creencias de que la propia conducta es ineficaz para promover cambios positivos en el medio.

Es también menor el número de personas que pensaron en el suicidio como un medio de escape a sus problemas, por lo que se podría pensar que estos cambios se asocian a un momento de post-crisis con una clara mejora económica, modificando los esquemas perceptuales que se poseían anteriormente.

Si bien es notable dicha mejoría, cabe mencionar que los atributos y rasgos más estables de las personas, como son la habilidad para la conceptualización verbal y el reconocimiento de síntomas de depresión y ansie-

dad, no presentaron variaciones significativas a lo largo de dicho período.

Por lo tanto, los datos sugieren que las creencias de control y la percepción de tener proyectos personales, parecen ser más influenciadas por las condiciones del entorno, mientras que esto no ocurre para características más estructurales como la capacidad para comprender información verbal o la percepción de padecer malestar psicológico.

### Resumen de resultados - Condiciones Psicológicas. (En porcentaje)

Junio de 2004 - Junio de 2005 - Junio de 2006

	Junio de 2004	Junio de 2005	Junio de 2006	Var 04-05	Var 05-06	Var 04-06
<b>Contar con recursos psicológicos adaptativos</b>						
Creencias negativas de control	43,4	38,9	<b>32,3</b>	-4,5	-6,6 *	<b>-11,1 *</b>
No saber que hacer con su vida	17,2	15,1	<b>16,7</b>	-2,1	1,6	<b>-0,5</b>
No poder pensar proyectos a futuro	36,7	29,8	<b>29,9</b>	-6,8 *	0,1	<b>-6,7 *</b>
<b>Poder formar conceptos verbales</b>						
Baja conceptualización verbal	29,0	25,9	<b>27,8</b>	-3,1	1,9	<b>-1,2</b>
<b>Sentir bienestar psicológico</b>						
Riesgo de malestar psicológico	20,9	20,1	<b>16,7</b>	-0,8	-3,4	<b>-4,2</b>
Reconocimiento de ideas suicidas	7,0	3,3	<b>2,5</b>	-3,8 *	-0,8	<b>-4,6 *</b>

\* La diferencia es estadísticamente significativa ( $p < 0,05$ ).

Fuente: EDSA, Observatorio de la Deuda Social. UCA.

## Resultados Particulares

### Creencias de control:

En los datos totales, como recién fue mencionado, se observó una mejoría en la medición de 2006 respecto de 2004, en cuanto a la percepción de la eficacia de la propia conducta para modificar positivamente el entorno. Sin embargo si se analizan los datos según estrato

social, encontramos que las **percepciones negativas** acerca de poder modificar positivamente el entorno aparecen como una característica estable en los estratos más desfavorecidos de nuestra sociedad.

En todas las evaluaciones realizadas, las personas del estrato más bajo reconocieron estas creencias en mayor medida que los sujetos pertenecientes al medio alto. Esta diferencia puede deberse a que en estratos socioeconómicos más favorecidos, las personas son tratadas de una manera más flexible y con atención a su parecer, mostrando un compromiso más activo y responsabilidad personal por sus acciones, mientras que en los estratos más desfavorecidos, es probable que las personas reciban un trato más autoritario o poco considerado y la tendencia sea a actuar de manera pasiva y sin interés en el logro de metas.

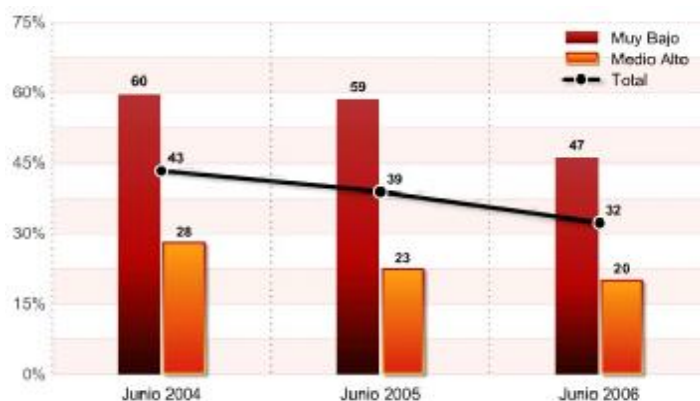
### Proyectos personales:

Con respecto a la percepción de no pensar proyectos a futuro los datos indican que entre los más desfavorecidos disminuyó esta apreciación en relación al período 2004 (65%) y 2006 (45%), lo que revela un cambio positivo en la esperanza al porvenir, particularmente en los residentes del AMBA.

No obstante, persisten las diferencias entre estratos: cuanto mejor es la situación socioeconómica, mejor es la percepción de proyectos personales, mientras que en los más desfavorecidos sucede al revés. De ello se colige que, si bien hubo una mejoría franca en este indicador, aún persisten estas diferencias de opiniones con respecto a los proyectos.

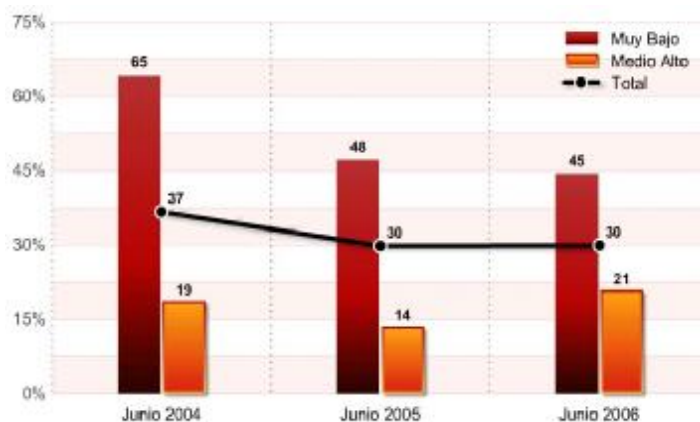
La investigación previa ha mostrado que la consecución del bienestar subjetivo requiere poder percibir, estructurar y dar un significado a los proyectos personales y que, por el contrario, la baja satisfacción está relacionada con proyectos no significativos y desorganizados, lo que estaría indicando que las personas más desfavorecidas presentan una merma en sus posibilidades de satisfacción subjetivas.

### Creencias negativas de control según estrato socioeconómico



Fuente: EDSA, Observatorio de la Deuda Social. UCA

### No poder pensar proyectos a futuro



Fuente: EDSA, Observatorio de la Deuda Social. UCA

Tanto para las creencias negativas de control como para la falta de proyectos personales, se repite el mismo patrón: una evolución favorable del atributo sobre la base de una profunda brecha en función del estrato social de pertenencia. Esto hace pensar que las mejorías podrían ser transitorias ya que, en términos globales, las personas más desfavorecidas siguieron presentando creencias negativas y una menor percepción de proyectos personales comparados con sus pares del estrato medio alto.

## Formación de conceptos verbales:

Es un proceso de pensamiento que se asocia con la comprensión verbal, con la capacidad asociativa y con la habilidad para detectar lo que es esencial de lo que no lo es. Es importante para la comunicación y el entendimiento racional entre las personas, así como para el desarrollo personal.

Las diferencias más pronunciadas resultan de la comparación con el estrato muy bajo. El nivel de déficit de este estrato es cercano al 40% y el análisis de las trayectorias 2004-2006 señala que la probabilidad de obtener puntuaciones bajas fue significativamente mayor que en el resto de los estratos. La persistencia en tal situación indica que el enfoque concreto para pensar situaciones es un aspecto estructural, no reducible a condiciones coyunturales.

La diferencia entre estratos es tan significativa y estable como para pensar que la desigualdad puede deberse a las condiciones sociales en las que se está inserto, en cuanto influyen en las oportunidades de educación, en los intereses y en la lectura, que de alguna manera promueve el medio.

## Malestar psicológico:

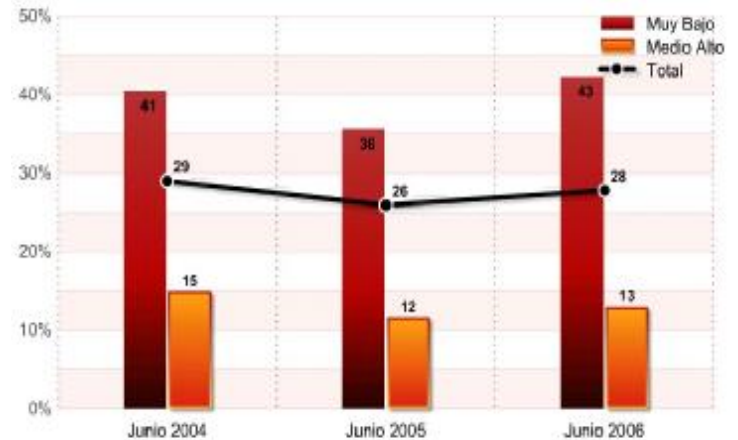
Para su evaluación se indagó la presencia de ideas de suicidio y el riesgo de padecer síntomas depresivos y/o ansiosos en la población estudiada.

Los resultados mostraron que no se registraron diferencias significativas en el riesgo de padecer malestar psicológico según estrato socioeconómico.

En cambio, se puede observar una atenuación del reconocimiento de los síntomas mencionados durante el período 2004-2006 que nos indicaría una tendencia positiva en el ánimo general de la población.

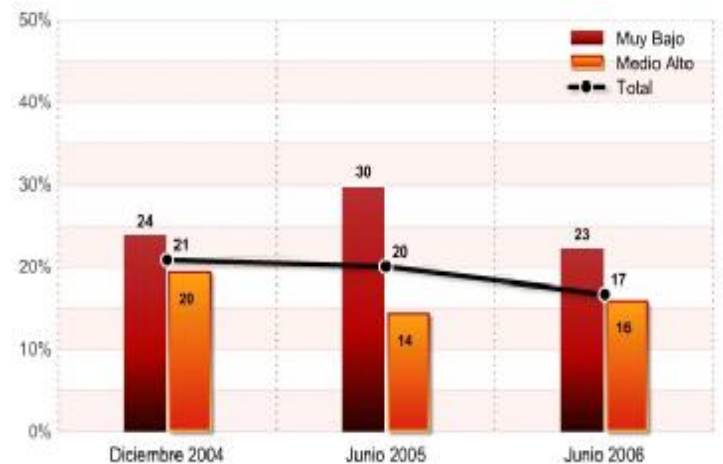
Con respecto a la presencia de ideas de suicidio, se halló una importante disminución de las mismas, lo que se puede relacionar con la menor presencia de

### Baja conceptualización verbal según estrato socioeconómico



Fuente: EDSA, Observatorio de la Deuda Social. UCA

### Riesgo de malestar psicológico



Fuente: EDSA, Observatorio de la Deuda Social. UCA

## Conclusiones

síntomas depresivos y/o ansiosos recién mencionados.

En cuanto a la evaluación según conglomerado urbano encontramos ciertas diferencias, ya que en el AMBA disminuyó de manera significativa esta percepción, (de un 8% a 1%) en tanto que en las Ciudades del Interior se mantuvieron valores similares en ambas mediciones (5% aproximadamente).

Se puede observar que durante el período 2004-2006 el mejoramiento de las condiciones sociales y materiales han influido en forma favorable en las percepciones psicológicas de la sociedad, en especial en la creencia de poder incidir positivamente en el entorno, la percepción de poder proyectar a futuro y la disminución de ideas de suicidio, como medio de escape de los problemas.

Sin embargo, junto a la mejoría encontrada en términos globales, hallamos brechas sociales y regionales, indicando cierta fragilidad de esta situación favorable. En detalle encontramos la persistencia de profundas desigualdades. Por ejemplo, en cuanto a la conceptualización verbal el estrato más bajo es el más perjudicado, logrando el menor nivel de rendimiento en relación al resto de los estratos. Se pudo observar también dicha diferencia en las creencias acerca de no tener proyectos a futuro, en donde si bien a nivel general hay una mejoría notable, persisten las diferencias entre estratos.

Es importante mencionar que a esta diferencia social se le suma otra regional, debido a que los habitantes de las Ciudades del Interior manifestaron mayor reconocimiento de ideas suicidas y mayor percepción de estar a merced del destino o la suerte que sus pares

del AMBA.

Por lo que podríamos concluir diciendo que persisten ciertas brechas en función del estrato social en cuanto a las características psicológicas evaluadas. Las personas de estratos más desfavorecidos son las más perjudicadas, en especial en relación a la conceptualización verbal, las creencias de control y las percepciones de proyectos a futuro.