

**Di Fresco, Carina Aida**

*Diseño de un programa multimedial de  
autoformación docente para la inclusión es-  
colar en internet*

XI Jornadas de la Red Nacional de Psicopedagogía, 2014  
“Psicopedagogía Hoy, Recorridos y Nuevas Perspectivas”

Este documento está disponible en la Biblioteca Digital de la Universidad Católica Argentina, repositorio institucional desarrollado por la Biblioteca Central “San Benito Abad”. Su objetivo es difundir y preservar la producción intelectual de la Institución.

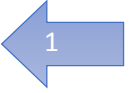
La Biblioteca posee la autorización del autor para su divulgación en línea.

Cómo citar el documento:

Di Fresco, C. A. (2014, septiembre). Diseño de un programa multimedial de autoformación docente para la inclusión escolar en internet [en línea]. Presentado en *XI Jornadas de la Red Nacional de Psicopedagogía : psicopedagogía hoy, recorridos y nuevas perspectivas*. Hospital Dr. H. Notti ; Universidad Católica Argentina, Facultad de Humanidades y Ciencias de la Educación, Mendoza, Argentina.

Disponible en <http://bibliotecadigital.uca.edu.ar/repositorio/ponencias/disenio-programa-multimedial-di-fresco.pdf>

[Fecha de consulta: ....]



**Experiencia:**

**DISEÑO DE UN PROGRAMA MULTIMEDIAL DE AUTOFORMACIÓN  
DOCENTE PARA LA INCLUSIÓN ESCOLAR EN INTERNET.**

Dra. Carina Aida Di Fresco

E-mail: dradifresco@yahoo.com.ar

Sitio Web Yo Soy Igual y Diverso.

[www.yosoyigualydiverso.com](http://www.yosoyigualydiverso.com)

Dirección electrónica: yosoyigualydiverso@gmail.com

PALABRAS CLAVES: Autoformación, Inclusión Escolar, Perfeccionamiento Docente.

**RESUMEN**

La inclusión escolar es “un proceso que permite abordar y responder a la diversidad de necesidades de todos los estudiantes” (UNESCO) que implica la reestructuración orgánica y funcional de las Instituciones Educativas.

Consideramos que la tarea del psicopedagogo es vital e imprescindible en la capacitación docente con el propósito de asegurar la igualdad de oportunidades para el aprendizaje.

El objetivo del Programa Multimedial de Autoformación Docente apunta a perfeccionar la formación del Profesional de la Educación: Maestro, Profesor, Directivo, Miembro del Equipo de Orientación; válido para todos los Niveles y Modalidades.

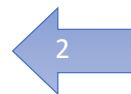
Basados en el principio de que cada alumno tiene características, intereses y capacidades diversos que deben ser respetados y apreciados, se ideó un Material Didáctico destinado a todos los profesionales que intervienen en el proceso de enseñanza-aprendizaje

El propósito final es intentar revalorizar la Figura del Docente en el Proceso de Inclusión Escolar y brindar Sugerencias pedagógicas concretas para aplicar en el aula.

Este Programa se presenta como una instancia de autoperfeccionamiento a distancia en el que se utilizan materiales digitales en distintos formatos a fin de apelar a todos los recursos neuropsicológicos para aprender estrategias que mejoren las prácticas docentes.

El aula inclusiva necesita de un maestro que pueda ubicarse como tal frente a cada uno de sus alumnos y les ofrezca oportunidades para que se desarrollen cognitiva y socialmente desplegando al máximo sus posibilidades y competencias.

La implementación práctica de esta experiencia puede observarse en el Sitio Web: [www.yosoyigualydiverso.com](http://www.yosoyigualydiverso.com).



## TRABAJO COMPLETO

### 1.-INTRODUCCIÓN

La **educación inclusiva** es un modelo educativo que busca atender las necesidades de aprendizaje de todos los niños, jóvenes y adultos con especial énfasis en aquellos que son vulnerables a la marginalidad y la exclusión social, según la UNESCO.

Supone un proceso que permite abordar y responder a la diversidad de necesidades de todos los estudiantes que implica la reestructuración orgánica y funcional de las Instituciones Educativas

Es por ello que el docente necesita recurrir a referentes pluridisciplinarios que le guíen, fundamenten y justifiquen su actuación en el aula, enmarcada en las condiciones de calidad, equidad y eficiencia.

Consideramos que la tarea del docente y profesor, cualquiera sea el nivel o modalidad en la que esté trabajando, se torna como protagonista de la inclusión escolar debido a que su rol es insustituible.

Es el que se encarga de planificar, incluir, valorar y potenciar las individualidades de sus aprendices brindando oportunidades reales y concretas para que ellos se desarrollen cognitivamente y socialmente en el ámbito escolar.

Las diferencias individuales en cuanto a capacidades, motivaciones, estilo de aprendizaje, intereses y experiencia de vida, que son inherentes al ser humano y se dan al interior de la escuela, tienen gran influencia en los procesos de aprendizaje haciendo que éstos sean únicos e irrepetibles en cada caso.

La oferta curricular, la organización escolar, las estrategias de enseñanza, los criterios y procedimientos de evaluación, las expectativas de los profesores, las relaciones con la familia y los sistemas de participación que se establecen son mecanismos importantes que favorecen o dificultan el aprendizaje y la plena participación de los alumnos en el proceso educativo.

El mismo niño puede presentar necesidades educativas distintas en diferentes escuelas, dependiendo de cómo se aborden en cada una de ellas las características individuales.

Por ello, resulta necesario hacer ciertos cuestionamientos a los supuestos normativos existentes sobre la enseñanza a fin de responder concretamente a la diversidad de necesidades que tienen los sujetos del aprendizaje implicados.

## **2. REFERENTES TEÒRICO-CONCEPTUALES**

En el documento denominado “Hacia el desarrollo de escuelas inclusivas” realizado por UNICEF, UNESCO y Fundación Hineni (2001) ya se sostiene que "la educación inclusiva se asocia frecuentemente con la participación de los niños con discapacidad en la escuela común y de otros alumnos etiquetados "con necesidades educativas especiales". Sin embargo, esta acepción estaría más relacionada, según lo expresado anteriormente, con el concepto de integración educativa y no el de inclusión.

El concepto de educación inclusiva es más amplio que el de integración y parte de un supuesto distinto, porque está relacionado con la naturaleza misma de la educación regular y de la escuela común. La educación inclusiva implica que todos los niños y niñas de una determinada comunidad aprendan juntos independientemente de sus condiciones personales, sociales o culturales, incluidos aquellos que presentan una discapacidad.

Se trata de un modelo de escuela en la que no existen "requisitos de entrada" ni mecanismos de selección o discriminación de ningún tipo, para hacer realmente efectivos los derechos a la educación, a la igualdad de oportunidades y a la participación. (...)

El enfoque de educación inclusiva implica modificar substancialmente la estructura, funcionamiento y propuesta pedagógica de las escuelas para dar respuesta a las necesidades educativas de todos y cada uno de los niños y niñas, de forma que todos tengan éxito en su aprendizaje y participen en igualdad de condiciones.

En la escuela inclusiva todos los alumnos se benefician de una enseñanza adaptada a sus necesidades y no sólo los que presentan necesidades educativas especiales."

La Educación Inclusiva se entiende como la educación personalizada, diseñada a la medida de todos los niños en grupos homogéneos de edad, con una diversidad de necesidades, habilidades y niveles de competencias.

Se fundamenta en proporcionar el apoyo necesario dentro de un aula ordinaria para atender a cada persona como ésta precisa; entendiendo que podemos ser parecidos, pero no idénticos unos a otros y con ello nuestras necesidades deben ser consideradas desde una perspectiva plural y diversa.

Desplazar el foco de atención desde el alumno mirado en forma individual hacia el alumno en su contexto educativo implica una mayor responsabilidad de parte de los establecimientos educacionales frente a los resultados de aprendizaje que éstos alcancen.

En gran medida, estos logros dependen de la forma en que las escuelas organizan los contenidos, las actividades y las condiciones que crean en el aula para estimular la participación y apoyar el aprendizaje de todos.

La educación inclusiva supone la implementación de estrategias y recursos de apoyo que ayuden a las escuelas y a sus profesores a enfrentar con éxito los cambios que involucra esta práctica.

Las experiencias de inclusión que vemos a diario en algunos establecimientos escolares tienen un denominador común que es la visión, compromiso y perseverancia de directivos, docentes y padres.

El convencimiento acerca de las ventajas que reporta la inclusión para toda la comunidad educativa es lo que posibilita, sin duda, implementar una serie de cambios e innovaciones que supone la atención a la diversidad.

Esta forma de atender y dar respuesta a cada alumno, este deseo por respetar la diversidad pedagógica, valorándola como la riqueza de nuestra aula y no como un

problema, implica una organización funcional de la institución educativa en general y del aula, en particular.

Una escuela es inclusiva cuando está preparada para atender a la diversidad de sus estudiantes y esto implica:

- ◇ Un proyecto educativo que contempla la diversidad y las Necesidades Educativas Especiales.
- ◇ Una gestión comprometida para lograr una infraestructura adecuada.
- ◇ Maestras y maestros comprometidos para realizar adecuaciones curriculares con expectativas de desarrollo para sus estudiantes con discapacidad o no.

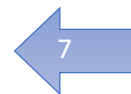
En este modelo, todos (profesores ordinarios, de apoyo y especialistas) trabajan de manera conjunta y coordinada dentro del contexto natural del aula ordinaria, favoreciendo el sentido de pertenencia a la comunidad y la necesidad de aceptación, sean cuales fuesen las características de los alumnos.

De esta manera se favorecen las prácticas educativas que no sólo acojan la diversidad sino que saquen provecho de ella; que valoren al ser diverso por naturaleza por la mera riqueza que esas características individuales aportan al grupo áulico.

En este contexto, el papel de los docentes resulta fundamental ya que es el que permite que se realice una verdadera inclusión tanto pedagógica como social.

Las características que facilitan la inclusión en la escuela pueden describirse dentro de estas seis categorías:

- 1.-Contexto y cultura inclusiva.
- 2.-Relación con las familias.
- 3.-Proyecto Educativo de la Escuela.



4.-Propuesta Curricular.

5.-Trabajo en el aula.

6.-Actitudes y aptitudes docentes.

La Institución Escolar debería adoptar ciertas estructuras entre las cuales podemos destacar:

- ✓ Estar abierta al entorno (Familias, Instituciones, Cultura, Empresa).
- ✓ Potenciar la participación de la familia en la organización y vida escolar.
- ✓ El Proyecto Educativo se rige por principios integradores fomentando valores de colaboración, trabajo en equipo, formación integral, tolerancia y convivencia.
- ✓ La propuesta curricular común es flexible, abierta y diversificada.
- ✓ Se diseña y programa la instrucción en un equipo interdisciplinar.
- ✓ Se pone atención especial a los alumnos con riesgo de fracaso y exclusión social.
- ✓ Los profesores aprecian, conocen y tienen cálida relación con los alumnos.
- ✓ Se planifica para adaptar la enseñanza a los ritmos y estilos de aprendizaje.

El Cuestionario de Indicadores de Inclusión (1) que da base al Programa Multimedial de Autoformación Docente(2) engloba las características mencionadas en tres dimensiones (3):

**Dimensión A. Crear culturas inclusivas.**

**Dimensión B.-Realizar políticas inclusivas.**

**Dimensión C.-Desarrollar prácticas inclusivas**

(1) BOOTH, Tony y AINSCOW, Mel,(2000) “Index for inclusión: ping learning and participation in schools”, Centre for Studies on Inclusive Education, Bristol, Reino Unido. UNESCO/OREALC.

(2) DI FRESCO, Carina (2014) El Docente como Protagonista de la Inclusión Escolar.

Módulo I del Programa Multimedial de Autoformación Docente (ProMAD). Ed.Digital

(3) Adaptación propia en <http://www.yosoyigualydiverso.com/como-favorecer-la-inclusion-escolar/>



El índice de inclusión supone el conjunto de materiales diseñados para apoyar a la escuela en su proceso de construcción de una educación inclusiva.

Los objetivos del Cuestionario de Indicadores de Inclusión de Bristol apuntan a construir comunidades escolares colaborativas que promuevan en todo el alumnado altos niveles de logro y ayudar a valorar con detalle las posibilidades reales que existen en las escuelas para aumentar el aprendizaje y la participación de todos.

El propósito final es ayudar a romper las barreras para el aprendizaje y la participación, mediante la revisión, consulta, recopilación de información y diseño de un plan de desarrollo para una escuela inclusiva.

Las funciones de los indicadores se basan en: Motivar la reflexión de grupos de trabajo, orientar procesos de investigación, servir como criterios de evaluación y realizar intercambio de información acerca de lo que se sabe del actual funcionamiento de la escuela con el fin de identificar las barreras que existen.

Se hace necesario, entonces, contar con diferentes recursos didácticos para dar respuesta a las demandas específicas del alumnado que apunten a comprometer talentos e intereses como herramientas para poder aprender en comunidad.

Motivo por el cual se deberían renovar las prácticas docentes empleando metodologías de trabajo diversificadas, elaborando materiales adaptados y realizando nuevas formas de organización áulica que favorezcan la convivencia escolar.

En este contexto, el apoyo de los psicopedagogos es un requisito básico en la capacitación docente con el propósito de enriquecer la práctica pedagógica y asegurar la igualdad de oportunidades para el aprendizaje.

La experiencia nos muestra que un contexto educativo diverso es una gran oportunidad de desarrollo, aprendizaje y superación, no sólo para los alumnos con mayores dificultades sino también para toda la comunidad educativa.

### 3.-ASPECTOS METODOLÓGICOS

Considerando todos estos conceptos básicos diseñamos un Programa Multimedial de Autoformación Docente que apunta a perfeccionar la formación del Profesional de la Educación a fin que su trabajo de aula pueda dar respuesta a las demandas de un alumnado diverso.

El objetivo del Programa es preparar a todos los profesionales, sin distinción del rol que ocupan en la Institución: Maestro, Profesor, Directivo, Miembro del Equipo de Orientación y es válido para todos los Niveles y Modalidades.

En el Módulo I denominado “El Docente como protagonista de la Inclusión escolar” se hace hincapié en la capacitación desde el docente de aula, que es la célula que potencia y facilita la inclusión.

Este Programa se presenta como una instancia de autoperfeccionamiento a distancia en el que se utilizan materiales digitales en distintos formatos a fin de apelar a todos los recursos neuropsicológicos para aprender estrategias que mejoren las prácticas docentes.

Las nuevas Tecnologías de la Información y la Comunicación brindan poderosas herramientas para el autoaprendizaje y facilitan la instrucción superando las barreras que suponen la distancia a los centros capacitadores y el escaso tiempo del que se dispone, en la actualidad, para aprender y perfeccionarse.

Basados en el principio de que cada alumno tiene características, intereses y capacidades diversos que deben ser respetados y apreciados, se ideó un Material Didáctico destinado a todos los profesionales que intervienen en el proceso de enseñanza-aprendizaje.

El propósito final es intentar revalorizar la Figura del Docente en el Proceso de Inclusión Escolar y brindar Sugerencias pedagógicas concretas para aplicar en el aula.

Algunas de las estrategias pedagógicas que recomendamos para abordar a un grupo heterogéneo y construir una escuela inclusiva son:

- ✓ Conocer a nuestro alumno.
- ✓ -Rescatar el valor del docente mediador del conocimiento.
- ✓ -Apuntar a la instrucción basada en procesos, capaz de dar respuesta a todas las necesidades individuales de nuestros alumnos a la hora de aprender.
- ✓ -Revalorizar la necesidad de la preparación de deberes extraescolares que apunten a desarrollar hábitos de estudio independiente.
- ✓ -Poseer recursos didácticos que colaboren en la formación de las emociones y la estimulación de la capacidad resiliente de nuestros aprendices.

A través de los Cuadros I a VI relacionamos las estrategias sugeridas en el Módulo I del Programa (ProMAD) con las características que favorecen la Inclusión Educativa, según el Cuestionario de Indicadores de Inclusión de Bristol elaborado por Booth, Tony y Ainscow, Mel,(2000)

El aula inclusiva necesita de un maestro que pueda ubicarse como tal frente a cada uno de sus alumnos y les ofrezca oportunidades para que se desarrollen cognitiva y socialmente desplegando al máximo sus posibilidades y competencias.

Animarse a conocer y a trabajar con un grupo de alumnos heterogéneo implica, sin duda, una valoración de lo distinto, de lo dispar y múltiple que enriquece las prácticas docentes y permite sacar de sí y del otro “**lo mejor**”.

#### 4.-RESULTADOS ALCANZADOS.

La implementación práctica de esta experiencia puede observarse en el Sitio Web: [www.yosoyigualydiverso.com](http://www.yosoyigualydiverso.com).

A modo de conclusión, presentaremos algunas opiniones de los docentes que realizaron el Módulo I.

*“La profesión del docente exige actualización y perfeccionamiento constante. Me gustó participar de este Programa ya que fue muy ágil de cursar y práctico”.*

Marisa. Docente. Sevilla. España.

*“A través del Material Didáctico del Módulo I pude revalorizar mis prácticas docentes”.*

Analía. Docente. Perú

*“Considero que la presentación del Material de Autoformación en distintos formatos me permitió asimilar mejor los conceptos aprendidos para aplicarlos en el aula a diario”.*

Rosa. Profesora. Barcelona. España.

*“Realizar la Autoformación a distancia me resultó muy fácil debido a que disponía todo el material desde el primer día y de ese modo pude distribuir mi tiempo de lectura y aprendizaje a mi gusto. Todos los conceptos pueden ser llevado a la práctica fácilmente”.*

Elena. Docente de apoyo. Catamarca. Argentina

## 5.-BIBLIOGRAFIA BASE:

ADIRÒN, F. (2005)¿Què es la inclusió? La diversidad como valor. Traducció: Angela Couret. 2005.

BORSANI, M.J.(2011) Construir un aula inclusiva. Buenos Aires. Paidós.2011.

DI FRESCO, Carina.(2014) El Docente como Protagonista de la Inclusió Escolar.

Módulo I del Programa Multimedial de Autoformación Docente (ProMAD). Edició digital.

FERREIRO GRAVIÉ, R. Una exigencia clave de la escuela del siglo XXI: la mediación pedagógica.

INFANTE, Marta.(2010) DESAFIOS A LA FORMACION DOCENTE: INCLUSION EDUCATIVA. Estudios pedagógicos (Valdivia), 36(1), 287-297. 2010. Recuperado en 05 de agosto de 2013.

---

Ministerio de Educació y Ciencia. Centro Nacional de Información y Comunicación Educativa. Educación Inclusiva. Obra Colectiva dirigida por Carmen Alba Pastor.

[www.ite.educacion.es](http://www.ite.educacion.es)

UNESCO, UNICEF, Fundació Hineni. (2003)Cada escuela es un mundo. Un mundo de diversidad. Experiencias de integración educativa. Chile.

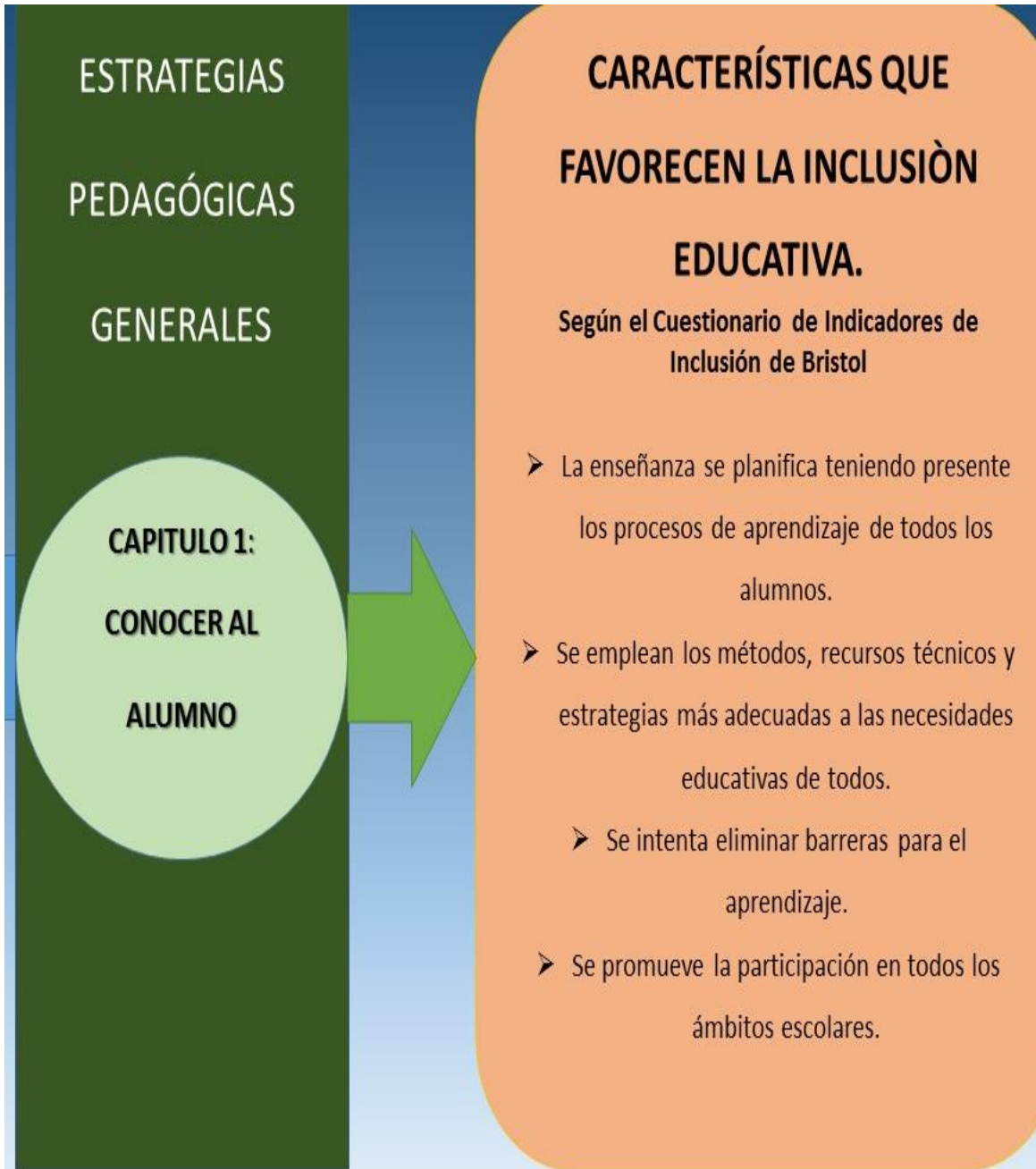
UNESCO. (2003) Un desafío, una visión.

UNICEF, UNESCO, Fundació Hineni. (2001) HACIA EL DESARROLLO DE ESCUELAS INCLUSIVAS.

VIRUÈ,Marina. (2009)El Rol del Docente desde una Mirada Inclusiva, por el derecho a la educación. Profesorado de Pedagogía. Taller Integrador I. .- Documento informatizado-

Cuadro I:

Comparación entre lo tratado en el Capítulo 1 y las características que favorecen la Inclusión Educativa.



Cuadro II

Comparación entre lo tratado en el Capítulo 2 y las características que favorecen la Inclusión Educativa.



Cuadro III

Comparación entre lo tratado en el Capítulo 3 y las características que favorecen la Inclusión Educativa.





Cuadro IV

Comparación entre lo tratado en el Capítulo 4 y las características que favorecen la Inclusión Educativa.



Cuadro V

Comparación entre lo tratado en el Capítulo 5 y las características que favorecen la Inclusión Educativa.



Cuadro VI.

Comparación entre lo tratado en el Capítulo 6 y las características que favorecen la Inclusión Educativa.

