

# INSEGURIDAD ECONÓMICA EN LA ARGENTINA URBANA

II Jornadas Nacionales sobre Estudios Regionales y Mercados de Trabajo. Santa Fe, 4 y 5 julio de 2012



Observatorio de la Deuda Social Argentina/ Serie Bicentenario 2010-2016



## **Algunas preguntas necesarias...**

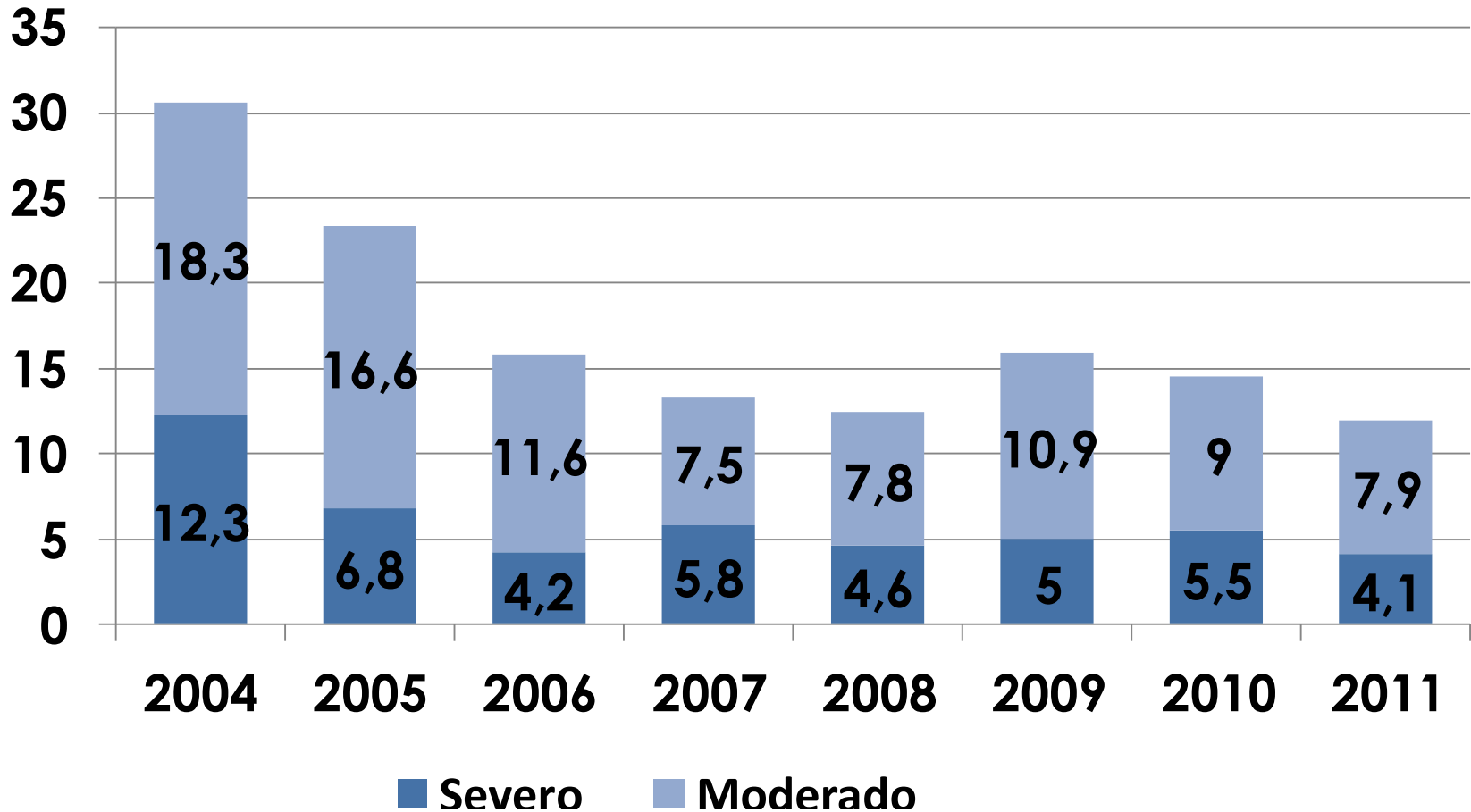
- **¿Cuál ha sido la capacidad del actual modelo de crecimiento socio-económico para superar los déficit acumulados de inseguridad económica y psicosocial en los hogares urbanos de la Argentina?**
- **¿En qué medida el progreso económico implicó un retroceso real de la pobreza y de las brechas de desigualdad y de marginalidad económica, laboral y social?**

**□ La Encuesta de la Deuda Social Argentina del Bicentenario 2010-2016 cuenta con un diseño muestral probabilístico de tipo polietápico con estratificación no proporcional y selección sistemática de viviendas y hogares en cada punto muestra.**

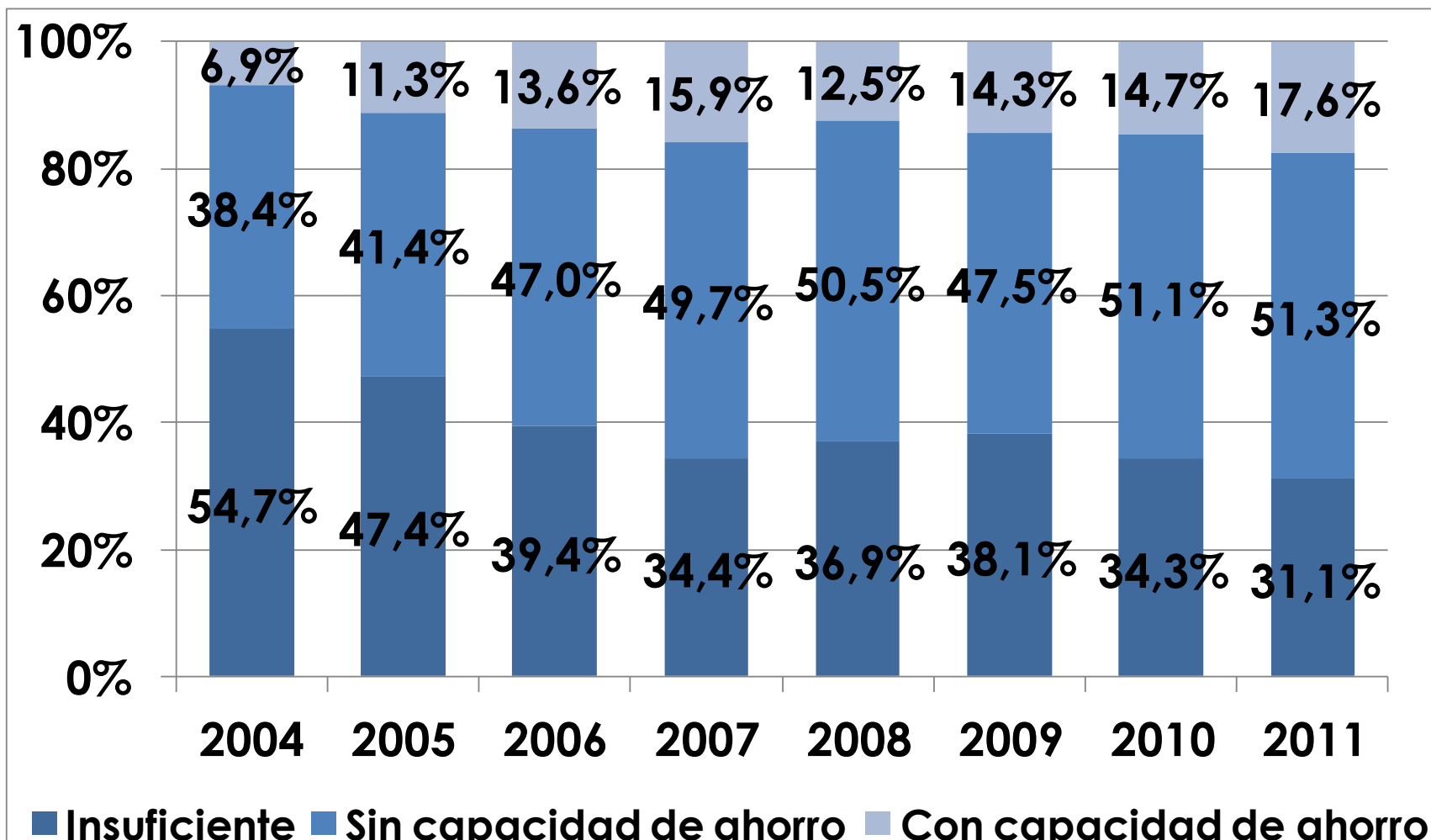
**□ El universo geográfico del estudio abarca 17 aglomerados urbanos de más de 50.000 habitantes: Área Metropolitana del Gran Buenos Aires (Ciudad de Buenos Aires y 24 Partidos del Conurbano), Gran Córdoba, Gran Rosario, Gran Mendoza, Gran Salta, Gran Tucumán, Neuquén-Plottier, entre otras.**

**INSEGURIDAD  
ECONÓMICA DE LOS  
HOGARES URBANOS**

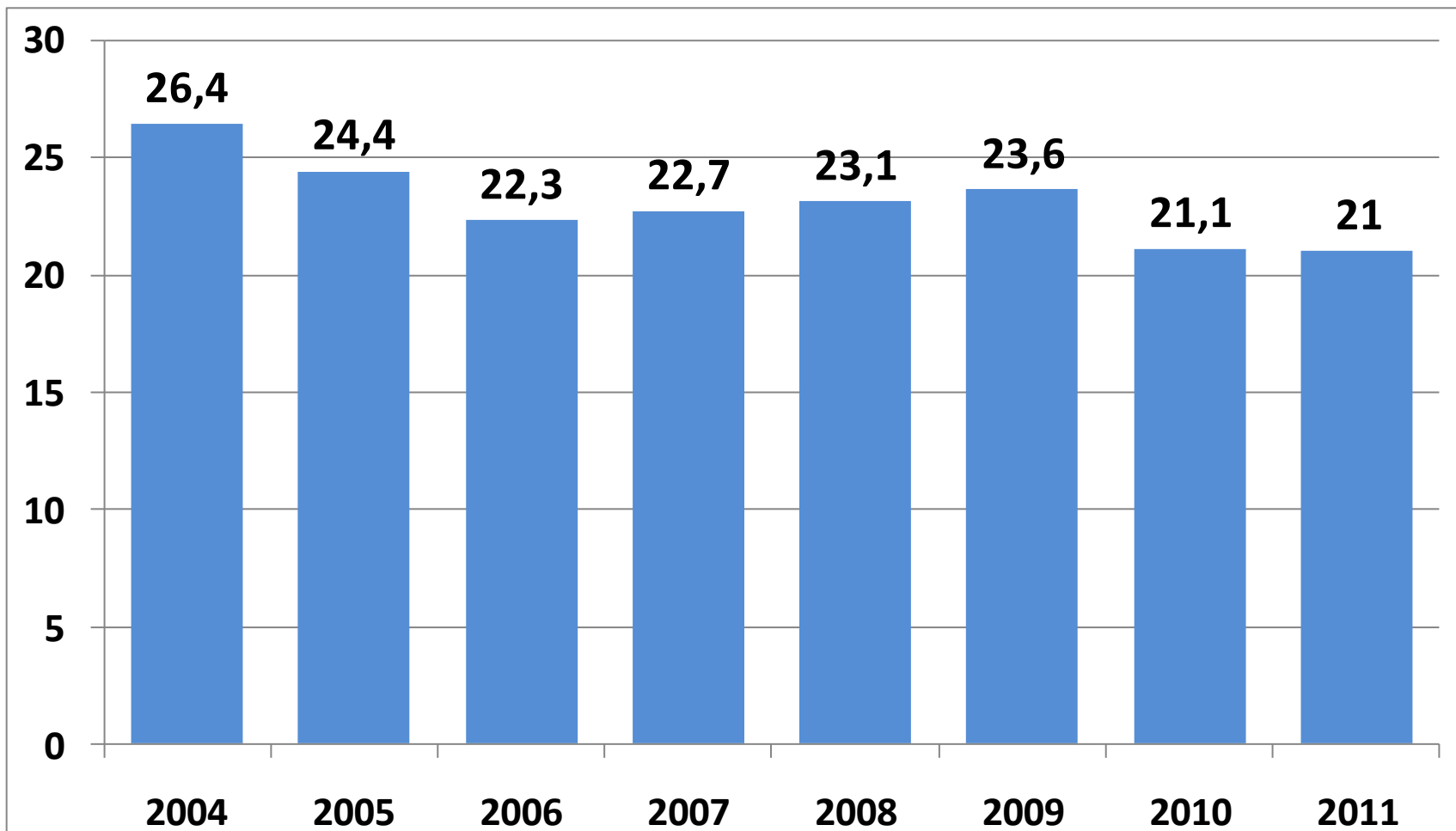
# Hogares en situación de riesgo alimentario severo y moderado



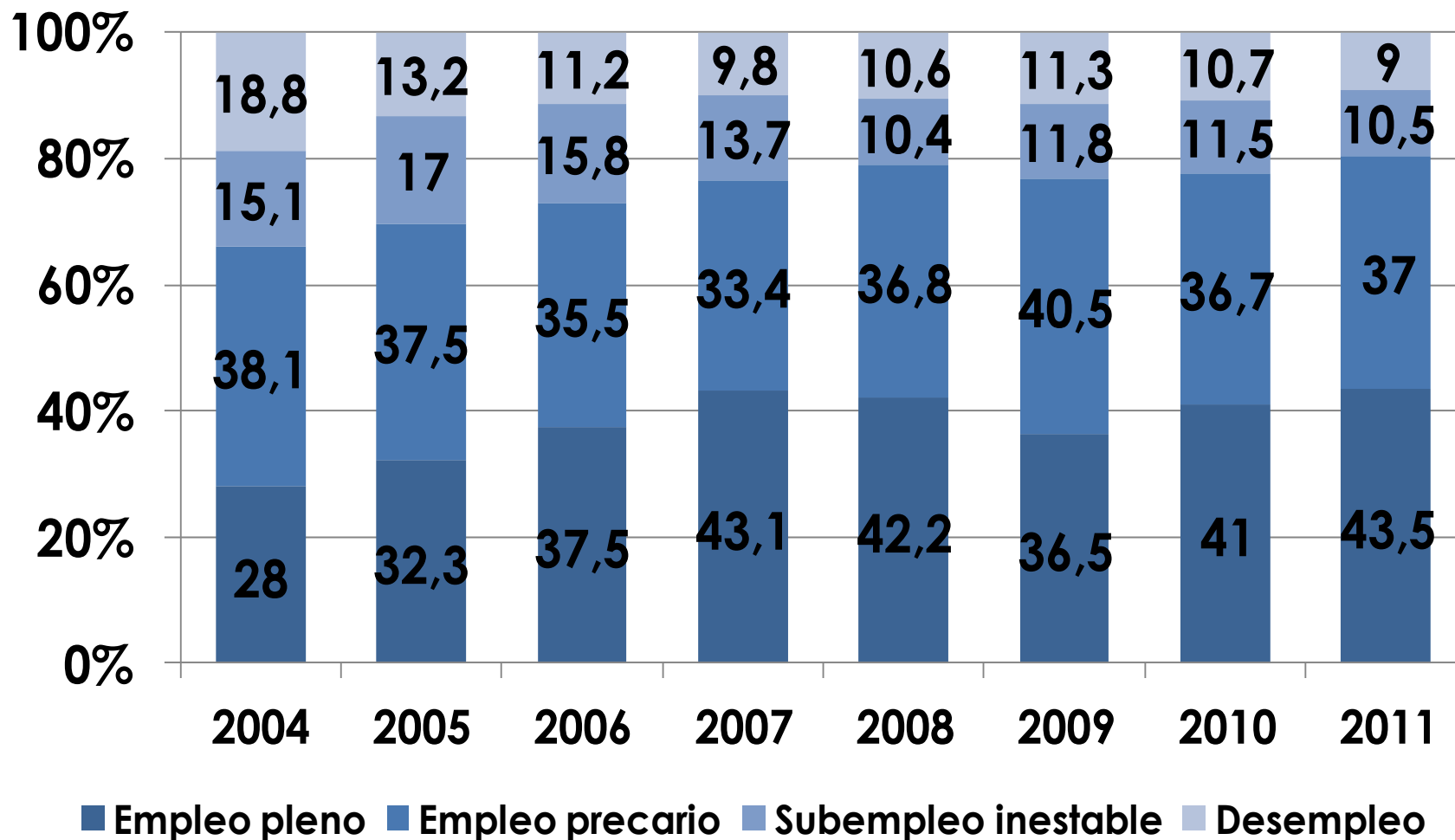
# Percepción de pobreza por ingreso según necesidades de consumo



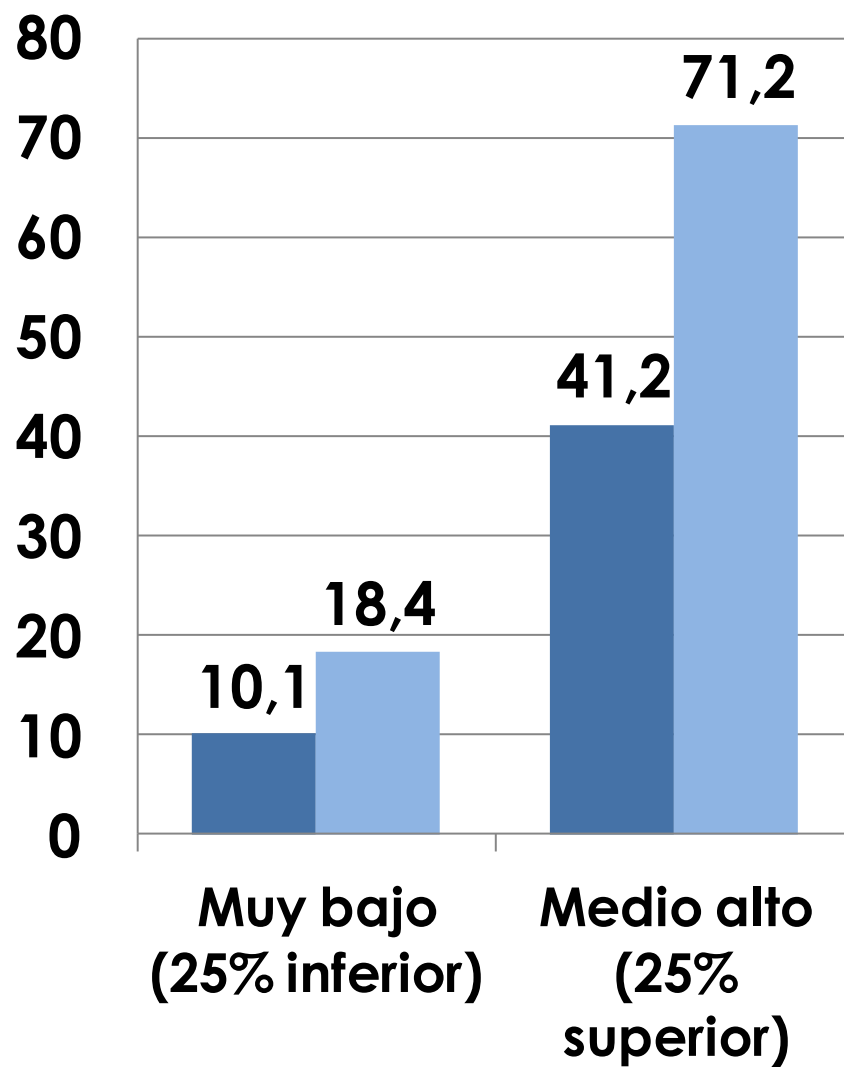
# Malestar psicológico: depresión y ansiedad



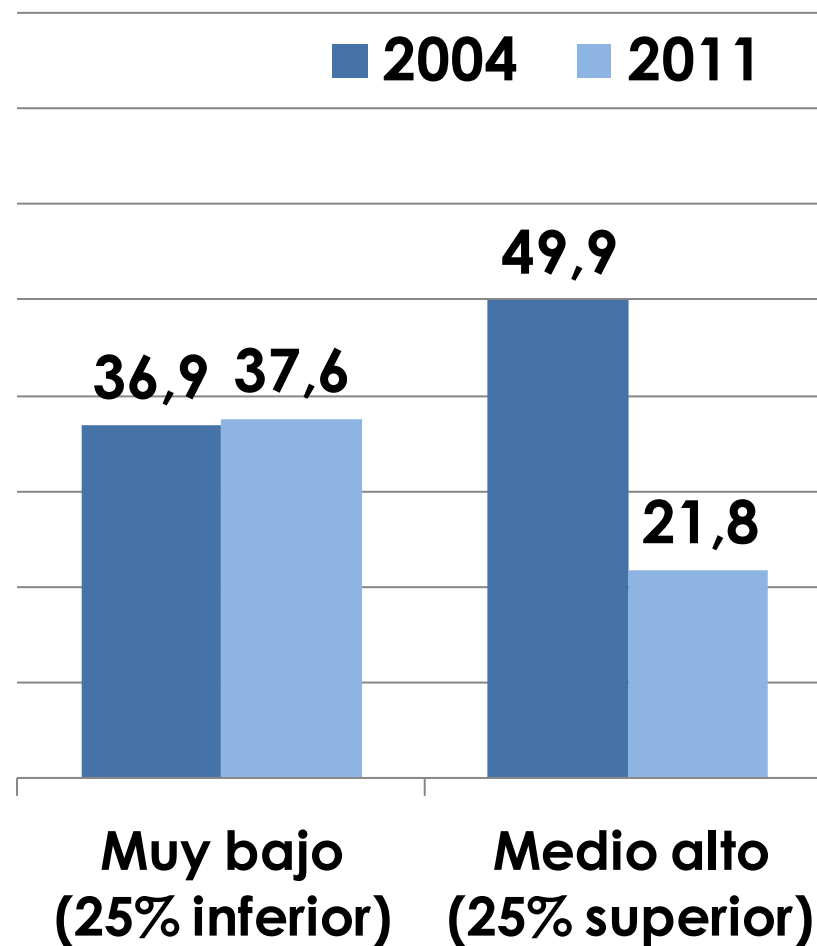
# Composición de la población económicamente activa



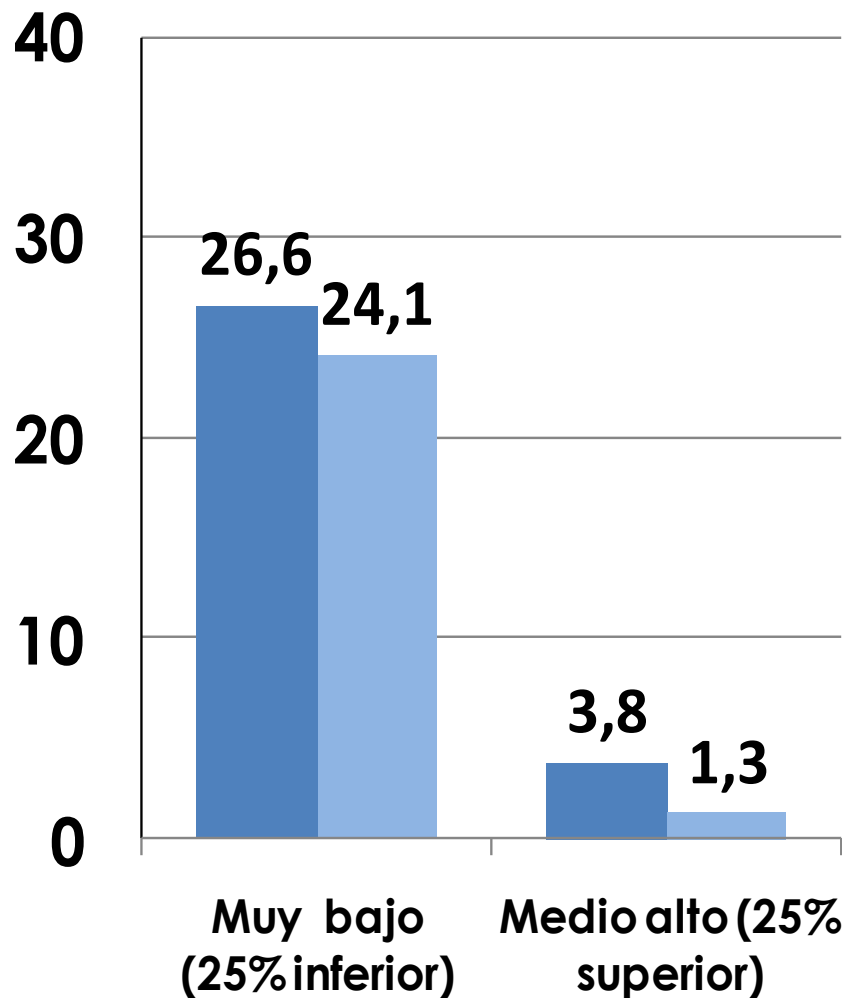
## Empleo pleno



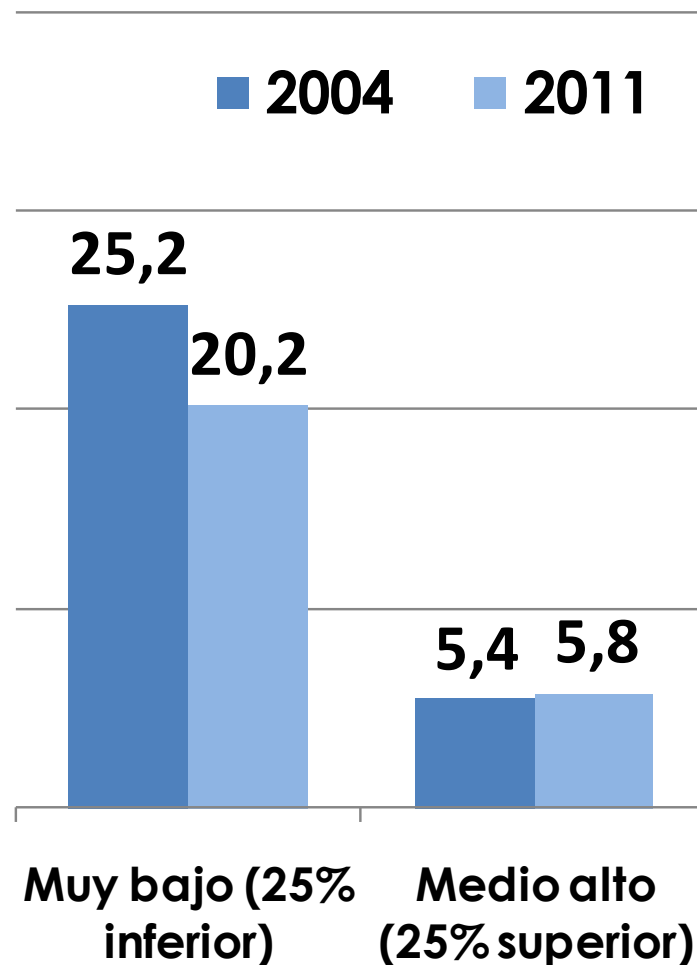
## Empleo precario



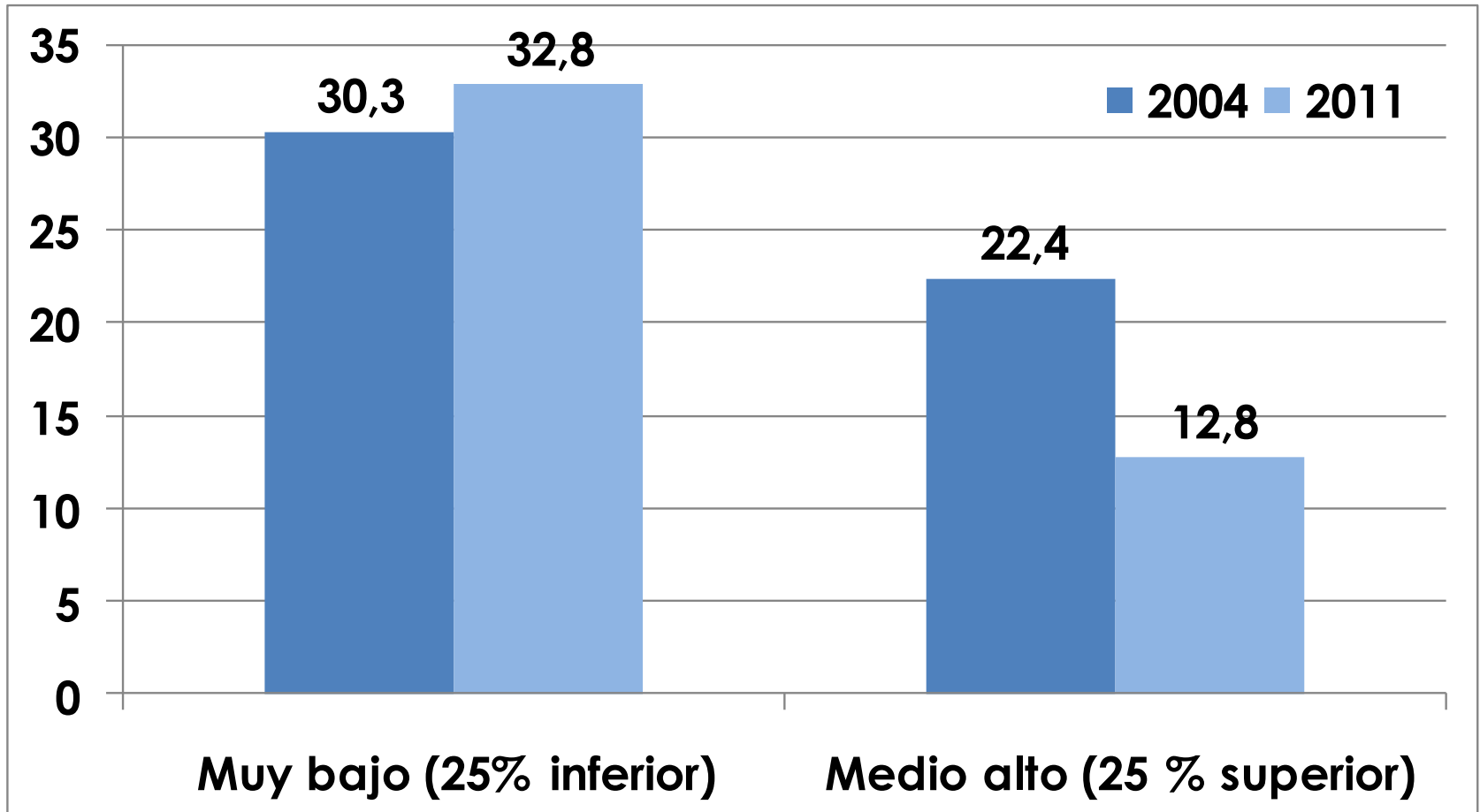
## Subempleo inestable



## Desempleo



# Malestar psicológico según estrato social



# **EVOLUCIÓN DE LA POBREZA DE INGRESOS EN LA ARGENTINA**

**Canasta básica alimentaria por adulto equivalente y tasas de indigencia y pobreza.  
Estimación oficial y alternativa. En porcentajes de población. Evolución 2006-2010 y 2010-2011**

	2006	2007	2008	2009	2010		2010 <sup>1</sup>	2011 <sup>1</sup>
<b>CANASTA BASICA ALIMENTARIA</b>								
Fuente INDEC	126	141	144	149	186		186	203
Fuentes NO OFICIALES*	-	161	207	239	310		289	360
<b>TASA DE INDIGENCIA (% personas)</b>								
Ingresos EPH-INDEC**	10,0	7,1	4,8	3,8	2,8		2,8	2,1
Ingresos EDSA (con CBA INDEC)***	12,1	7,0	6,8	6,3	2,9		1,8	1,5
Ingresos EDSA (con CBA no Oficial)****	-	7,4	9,7	10,2	9,3		7,7	5,4
<b>CANASTA BASICA TOTAL</b>								
Fuente INDEC	277	301	320	334	402		402	449
Fuentes NO OFICIALES*	-	335	431	495	580		578	720
<b>TASA DE POBREZA (% personas)</b>								
Ingresos EPH-INDEC**	29,2	22,0	16,6	13,6	11,0		11,0	7,4
Ingresos EDSA (con CBT INDEC)***	31,2	23,8	19,6	16,3	14,1		12,2	7,8
Ingresos EDSA (con CBT no Oficial)****	-	25,9	28,2	29,0	25,6		26,6	21,9

<sup>1</sup> La serie 2010-2011 incorpora una nueva metodología de estimación de ingresos no declarados y canastas básicas distintas para el año 2010 según nueva información relevada por organismos públicos y privados. Asimismo, los datos correspondientes a la serie

\*Se obtiene de promediar los precios informados por una serie de oficinas de estadísticas provinciales, centros académicos y consultoras

\*\* Las tasas oficiales de indigencia y pobreza corresponden a un promedio del 1ero y 2do semestre de cada año.

\*\*\* Se estiman las respectivas tasas de indigencia y pobreza aplicando las CBA y CBT del INDEC a los datos de ingresos obtenidos por la Encuesta de la Deuda Social Argentina.

\*\*\*\* Se estiman las respectivas tasas de indigencia y pobreza aplicando las CBA y CBT alternativas a los datos de ingresos obtenidos por la Encuesta de la Deuda Social Argentina.

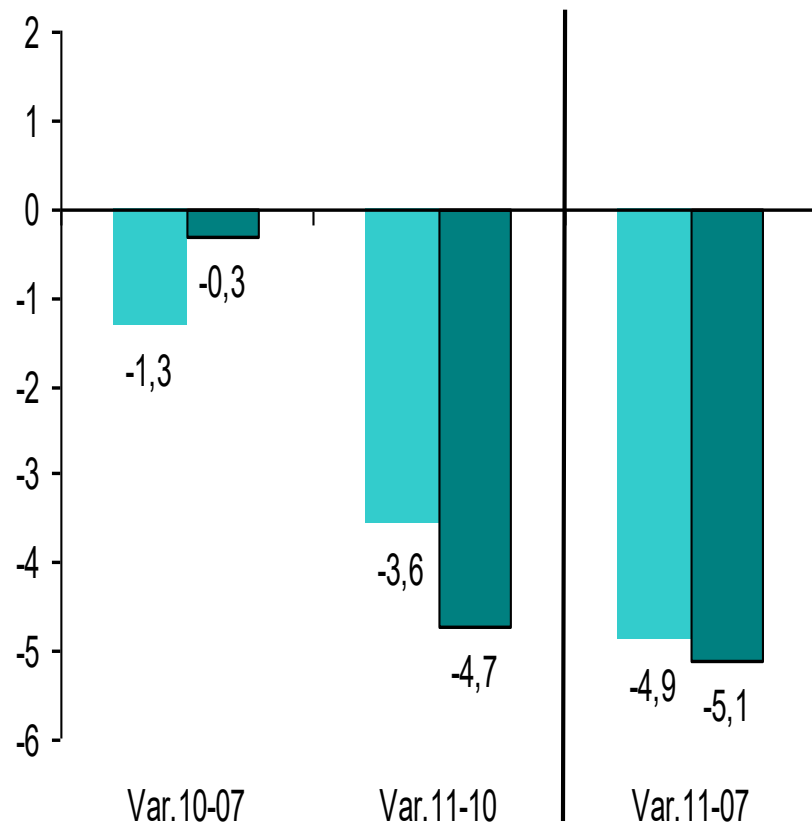
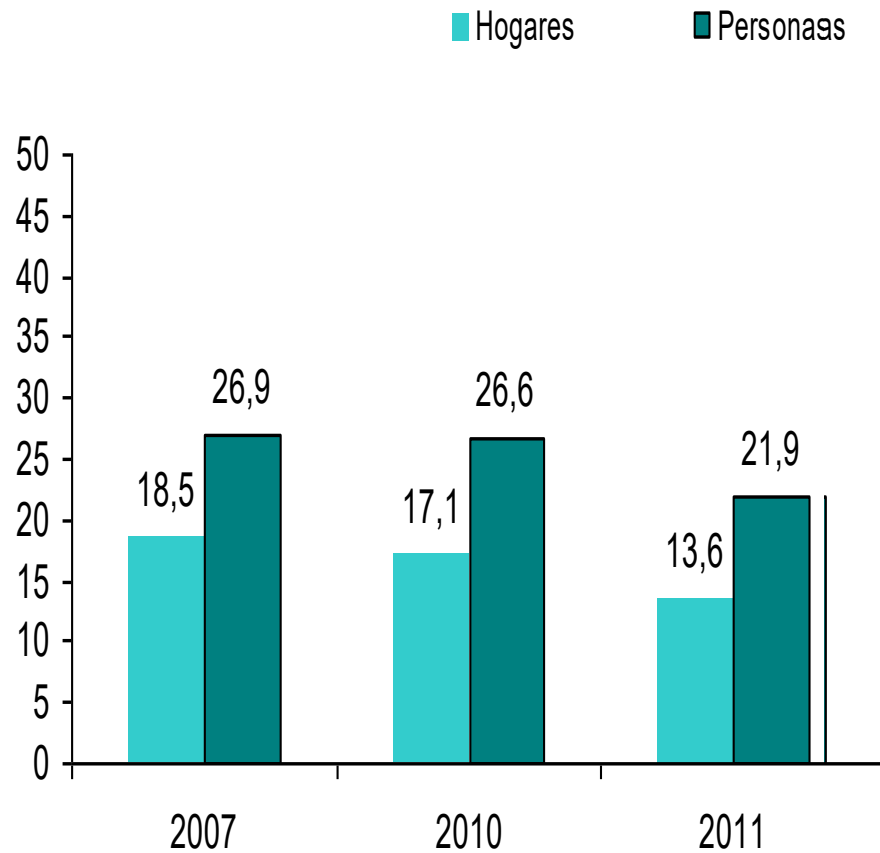
**FORMAS SOCIALES DE  
LA POBREZA MEDIDA  
POR INGRESOS EN LA  
ARGENTINA**

## HOGARES Y PERSONAS EN SITUACIÓN DE POBREZA

Actualización no oficial de la CBT

Años 2007\* / 2010-2011.

En porcentaje de hogares y personas.

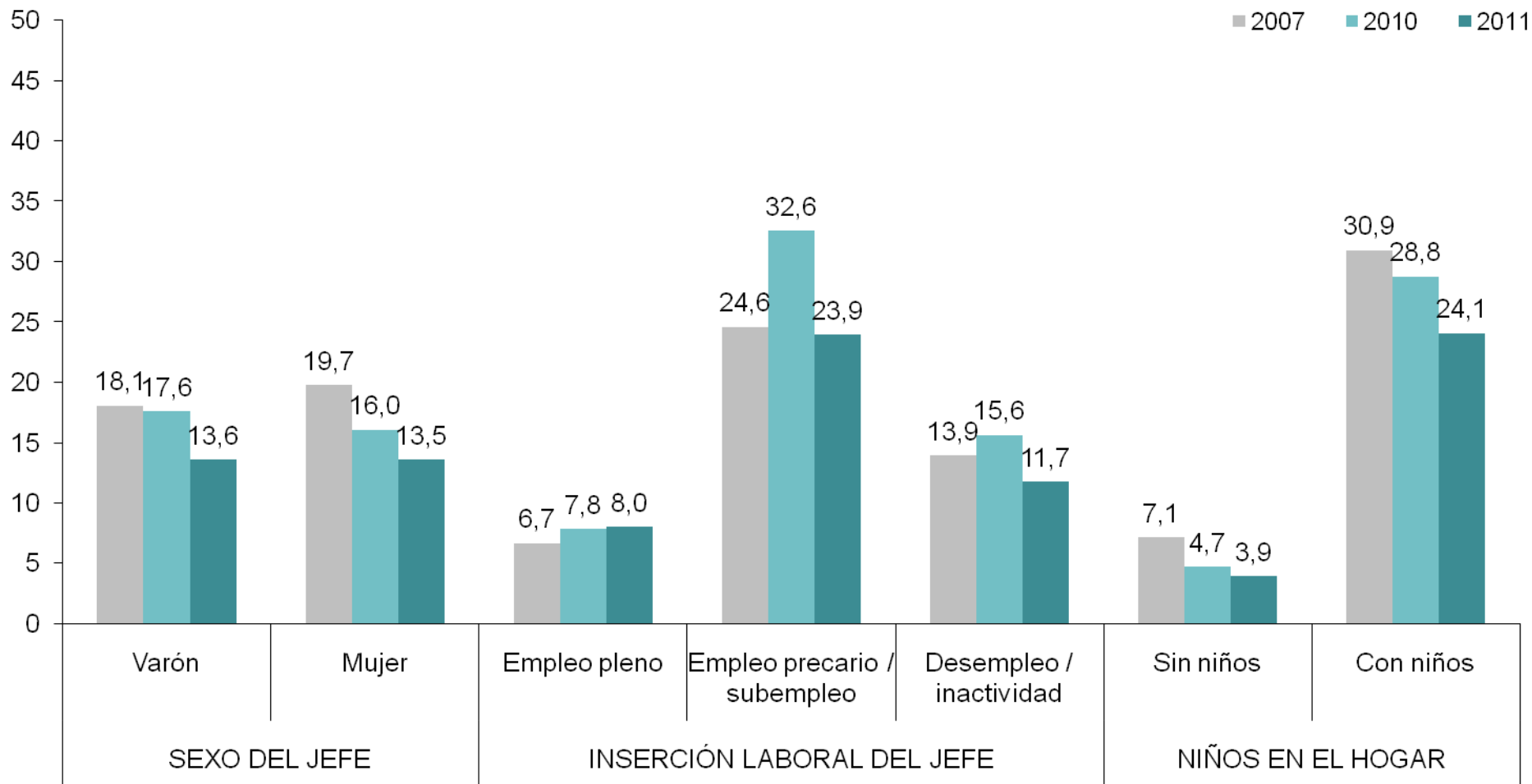


\* Los datos de este año están ajustados por coeficientes de empalme para su comparación con la serie 2010-2011.

# HOGARES EN SITUACIÓN DE POBREZA SEGÚN SEXO E INSERCIÓN LABORAL DEL JEFE Y NIÑOS EN EL HOGAR

Actualización no oficial de la CBT  
Años 2007\* / 2010-2011.

En porcentaje de hogares particulares.



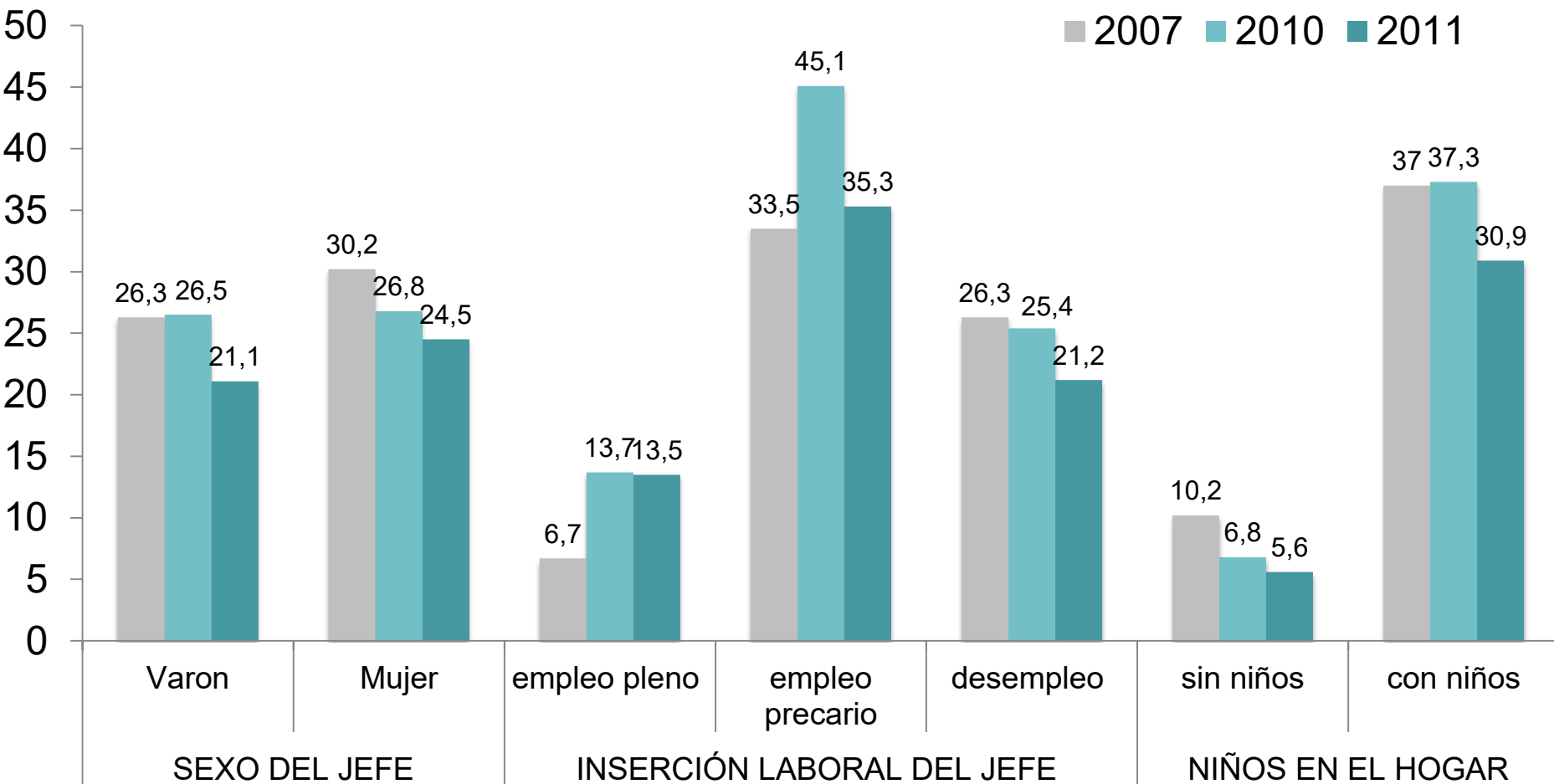
Fuente: EDSA-Bicentenario (2010-2016), Observatorio de la Deuda Social Argentina, UCA.

# POBLACIÓN EN HOGARES EN SITUACIÓN DE POBREZA SEGÚN SEXO E INSERCIÓN LABORAL DEL JEFE Y NIÑOS EN EL HOGAR

Actualización no oficial de la CBA

Años 2007\* / 2010-2011.

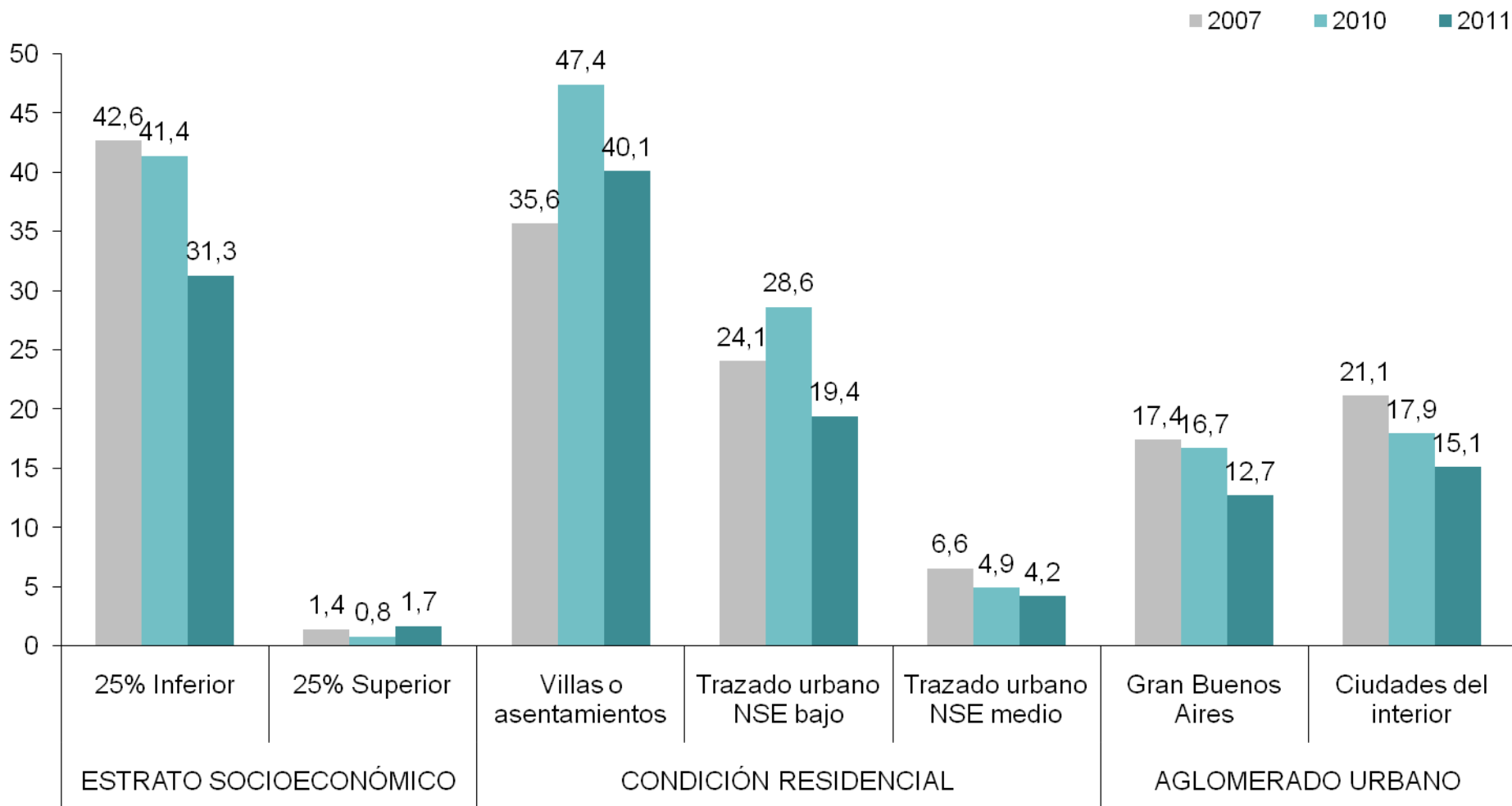
En porcentaje de hogares particulares.



# HOGARES EN SITUACIÓN DE POBREZA SEGÚN ESTRATO SOCIOECONÓMICO, CONDICIÓN RESIDENCIAL Y AGLOMERADO URBANO

Actualización no oficial de la CBT  
Años 2007\* / 2010-2011.

En porcentaje de hogares particulares.

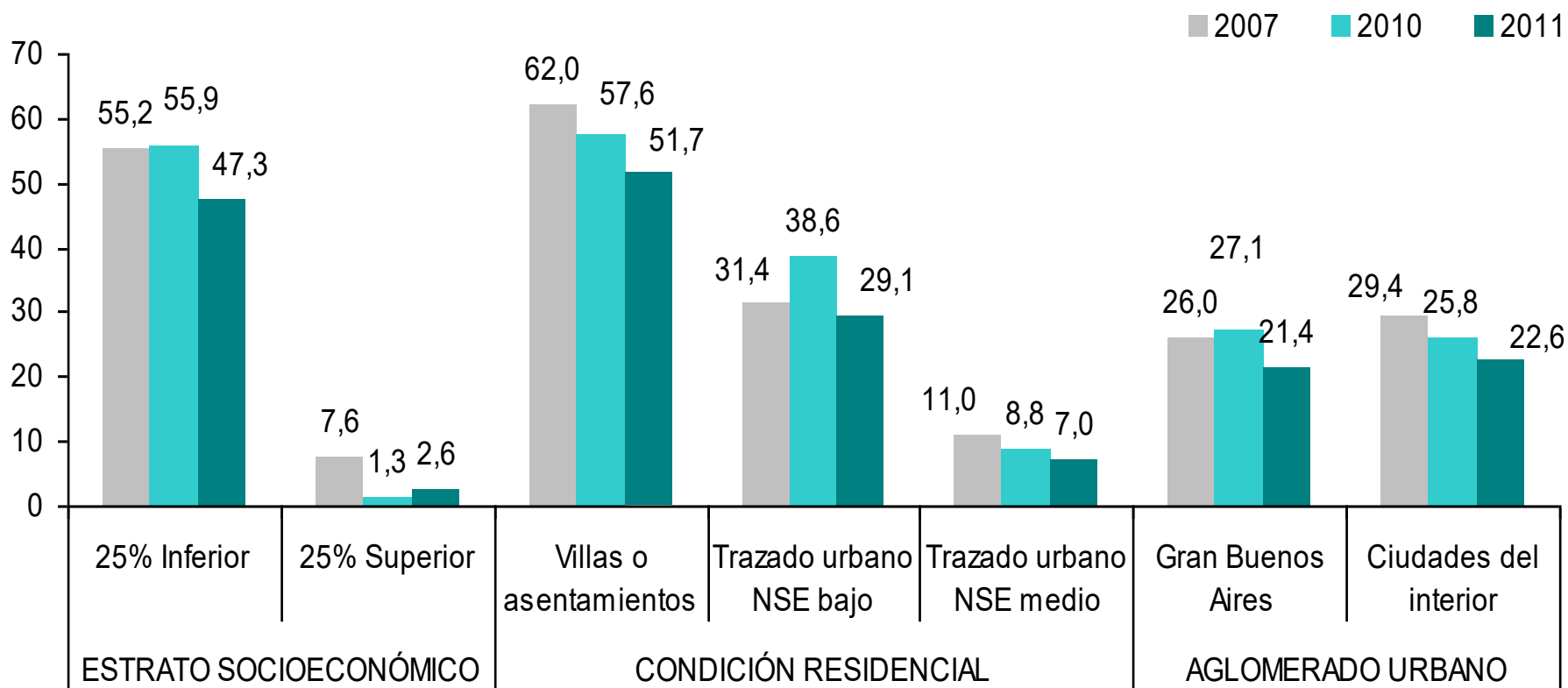


Fuente: EDSA-Bicentenario (2010-2016), Observatorio de la Deuda Social Argentina, UCA.

# POBLACIÓN EN HOGARES EN SITUACIÓN DE POBREZA SEGÚN ESTRATO SOCIOECONÓMICO, CONDICIÓN RESIDENCIAL Y AGLOMERADO URBANO

Actualización no oficial de la CBT  
Años 2007\* / 2010-2011.

En porcentaje de personas.



Fuente: EDSA-Bicentenario (2010-2016), Observatorio de la Deuda Social Argentina, UCA.

**TABLA 1** Condicionantes sociodemográficos y socioeconómicos asociados a la pobreza por ingresos según tipo de aglomerado urbano.

Variables del modelo	Modelo I			Modelo II			Modelo III		
	Total aglomerados urbanos			AMBA			Total Urbano Interior		
	B	Sig.	Exp (B)	B	Sig.	Exp (B)	B	Sig.	Exp (B)
Cantidad de perceptores de Ingreso	<b>-0,384</b>	<b>***</b>	<b>0,681</b>	<b>-0,28</b>	<b>***</b>	<b>0,759</b>	<b>-0,42</b>	<b>***</b>	<b>0,654</b>
Cantidad de miembros en el hogar	<b>0,779</b>	<b>***</b>	<b>2,18</b>	<b>0,77</b>	<b>***</b>	<b>2,159</b>	<b>0,79</b>	<b>***</b>	<b>2,192</b>
<b>Sexo del jefe de hogar</b>									
Varón ©									
Mujer	<b>0,458</b>	<b>***</b>	<b>1,581</b>	<b>0,61</b>	<b>***</b>	<b>1,843</b>	<b>0,4</b>	<b>***</b>	<b>1,489</b>
<b>Niños en el hogar</b>									
Sin niños ©									
Con niños	<b>0,21</b>		<b>1,234</b>	<b>0,48</b>	<b>*</b>	<b>1,618</b>	<b>0,12</b>		<b>1,13</b>
<b>Situación laboral del jefe/a</b>									
Empleo pleno ©		<b>***</b>			<b>***</b>			<b>***</b>	
Empleo precario/subempleo	<b>1,225</b>	<b>***</b>	<b>3,403</b>	<b>1,25</b>	<b>***</b>	<b>3,478</b>	<b>1,22</b>	<b>***</b>	<b>3,378</b>
Desempleo/inactivos	<b>0,821</b>	<b>***</b>	<b>2,274</b>	<b>1,25</b>	<b>***</b>	<b>3,478</b>	<b>0,71</b>	<b>***</b>	<b>2,029</b>
<b>Educación del jefe/a</b>									
Con secundario completo ©									
Sin secundario completo	<b>0,667</b>	<b>***</b>	<b>1,948</b>	<b>0,62</b>	<b>***</b>	<b>1,855</b>	<b>0,68</b>	<b>***</b>	<b>1,978</b>
<b>Condición residencial</b>									
Trazado urbano de NSE medio ©		<b>***</b>			<b>***</b>			<b>***</b>	
Villa o asentamiento precario	<b>2,11</b>	<b>***</b>	<b>8,25</b>	<b>2,11</b>	<b>***</b>	<b>8,221</b>	<b>2,14</b>	<b>***</b>	<b>8,508</b>
Trazado urbano de NSE bajo	<b>0,97</b>	<b>***</b>	<b>2,638</b>	<b>1,09</b>	<b>***</b>	<b>2,964</b>	<b>0,95</b>	<b>***</b>	<b>2,578</b>
<b>Aglomerado de residencia</b>									
AMBA ©									
Total Urbano Interior	<b>0,042</b>		<b>1,042</b>	<i>///</i>	<i>///</i>	<i>///</i>	<i>///</i>	<i>///</i>	<i>///</i>
Constante	<b>-6,405</b>	<b>***</b>	<b>0,002</b>	<b>-6,97</b>	<b>***</b>	<b>0,001</b>	<b>-6,18</b>	<b>***</b>	<b>0,002</b>
<b>R cuadrado de Cox y Snell</b>		0,250			0,275			0,240	
<b>R cuadrado de Nagelkerke</b>		0,441			0,492			0,422	
<b>Porcentaje global de aciertos</b>		88,6			90,0			88,1	

**TABLA 2: Condicionantes sociodemográficos y socioeconómicos asociados a la pobreza por ingresos según tipo de aglomerado urbano.**

Variables del modelo	Modelo IV			Modelo V			Modelo VI		
	CABA			Conurbano Bonaerense			Áreas metropolitanas (4Ciudades)		
	B	Sig.	Exp (B)	B	Sig.	Exp (B)	B	Sig.	Exp (B)
Cantidad de perceptores de Ingreso	<b>-0,398</b>	*	<b>0,671</b>	<b>-0,27</b>	***	<b>0,762</b>	<b>-0,49</b>	***	<b>0,613</b>
Cantidad de miembros en el hogar	<b>0,796</b>	***	<b>2,217</b>	<b>0,80</b>	***	<b>2,229</b>	<b>0,864</b>	***	<b>2,373</b>
<b>Sexo del jefe de hogar</b>									
Varón ©									
Mujer	<b>0,322</b>	*	<b>1,380</b>	<b>0,67</b>	***	<b>1,963</b>	<b>0,483</b>	***	<b>1,621</b>
<b>Niños en el hogar</b>									
Sin niños ©									
Con niños	<b>1,509</b>	**	<b>4,522</b>	<b>0,30</b>	*	<b>1,351</b>	<b>0,245</b>	*	<b>1,277</b>
<b>Situación laboral del jefe/a</b>									
Empleo pleno ©		***			***			***	
Empleo precario/subempleo	<b>2,041</b>	***	<b>7,698</b>	<b>1,15</b>	***	<b>3,150</b>	<b>1,317</b>	***	<b>3,730</b>
Desempleo/inactivos	<b>1,609</b>	**	<b>4,997</b>	<b>1,22</b>	***	<b>3,382</b>	<b>0,580</b>	***	<b>1,787</b>
<b>Educación del jefe/a</b>									
Con secundario completo ©									
Sin secundario completo	<b>0,437</b>	*	<b>1,464</b>	<b>0,98</b>	***	<b>2,672</b>	<b>0,895</b>	***	<b>2,448</b>
<b>Condición residencial</b>									
Trazado urbano de NSE medio ©		***			***			***	
Villa o asentamiento precario	<b>2,810</b>	***	<b>16,617</b>	<b>1,78</b>	***	<b>5,936</b>	<b>1,824</b>	***	<b>6,195</b>
Trazado urbano de NSE bajo	<b>1,342</b>	*	<b>3,828</b>	<b>1,21</b>	***	<b>3,371</b>	<b>0,820</b>	***	<b>2,270</b>
Constante	<b>-7,102</b>	***	<b>0,001</b>	<b>-7,39</b>	***	<b>0,001</b>	<b>-6,64</b>	***	<b>0,001</b>
<b>R cuadrado de Cox y Snell</b>		0,301			0,275			0,267	
<b>R cuadrado de Nagelkerke</b>		0,626			0,476			0,472	
<b>Porcentaje global de aciertos</b>		93,2			88,7			88,7	

**- A pesar de las mejoras macroeconómicas y la mayor cobertura de los programas sociales de los últimos años, la inseguridad económica continúa afectando a una parte importante de los hogares urbanos del país. En particular, en los hogares marginados que dependen del sector informal.**

**- La manera desigual en que se distribuye el riesgo económico entre sectores y categorías sociales, evidencia el carácter estructural del problema. En cualquier caso, la máxima vulnerabilidad se concentra en los hogares con jefa mujer, altas tasas de dependencia y socialmente segregados.**

# **Observatorio de la Deuda Social Argentina**

**[www.uca.edu.ar/observatorio](http://www.uca.edu.ar/observatorio)**