

**ENCUENTRO CON AGENCIAS DE COOPERACIÓN QUE IMPULSAN EL
DESARROLLO EN AMÉRICA LATINA Y EL CARIBE**

Bogotá, Colombia. 19 y 20 de abril de 2016

**TIEMPO DE BALANCE EN AMÉRICA LATINA:
CRECIMIENTO, HETEROGENEIDAD
ESTRUCTURAL Y DESIGUALDAD SOCIAL**

Agustín Salvia

**Red de Observatorios de la Deuda Social de
Universidades Católicas de América Latina
ODSA-UCA / ODUCAL**

AMÉRICA LATINA

HABITANTES (MILL.)

624,6

PIB PER CAPITA (USD)

9.233

DESIGUALDAD (GINI)

0,521

DESEMPLEO (%)

6,0

POBREZA (%)

28,8

INDIGENCIA (%)

8,2

MORTALIDAD INFANTIL (‰)

17,4

SECTOR INFORMAL (%)

42,5

SIN PREVISIÓN SOCIAL (%)

41,4



Notas: El total de población, el PIB per cápita y el desempleo corresponden a 2014 (CEPALSTAT) / El coeficiente de Gini, la tasa de pobreza, y de indigencia corresponden a 2013 (CEPALSTAT) / La tasa de mortalidad infantil corresponde a 2014 y se expresa cada mil niños de menos de 5 años (Banco Mundial) / La participación del sector informal es sobre el total de ocupados y el dato es de 2014 (CEPALSTAT) / El dato de previsión social es de 2011 y corresponde a la cobertura previsional de personas de 65 años y más (CEPAL).

• No son pocos los que afirman que pasadas las reformas de liberalización económica la Región inició un sendero de desarrollo con inclusión social gracias a la conjunción de dos factores:

i) La mayor participación de América Latina en la producción y el comercio mundial (mejores precios relativos).

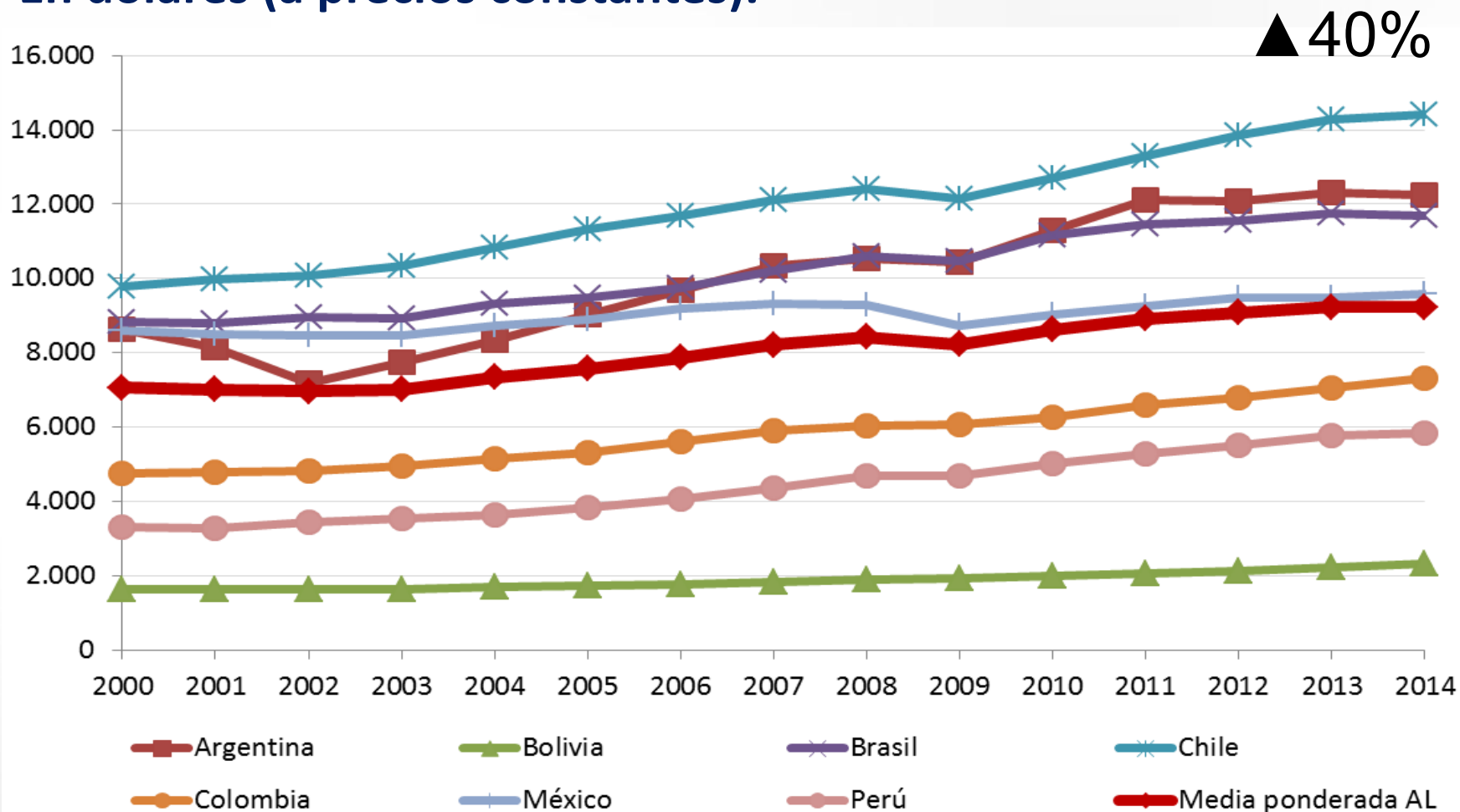
ii) La vigencia de políticas públicas más activas de lucha contra la pobreza y distributivas hacia el mercado interno.

MIRADAS QUE DEFINEN LA AGENDA

- **¿En efecto un proceso de convergencia hacia el desarrollo derivado de los procesos de liberalización y su impacto sobre el crecimiento a través de las ventajas comparativas regionales del modo previsto por las teorías neoclásicas que motivaron el Consenso Washington y sus actualizaciones más recientes?**
- **¿O un proceso de modernización con inclusión gracias a un cambio positivo en los términos de intercambio, así como en las políticas promotoras del empleo y el consumo interno, de inversión en infraestructura social, salud y educación y en los programas de ingresos según el modo previsto por las teorías desarrollistas?**

EVOLUCIÓN ECONÓMICA DE AMÉRICA LATINA

PIB per cápita. Países seleccionados de América Latina, 2000-2014. En dólares (a precios constantes).

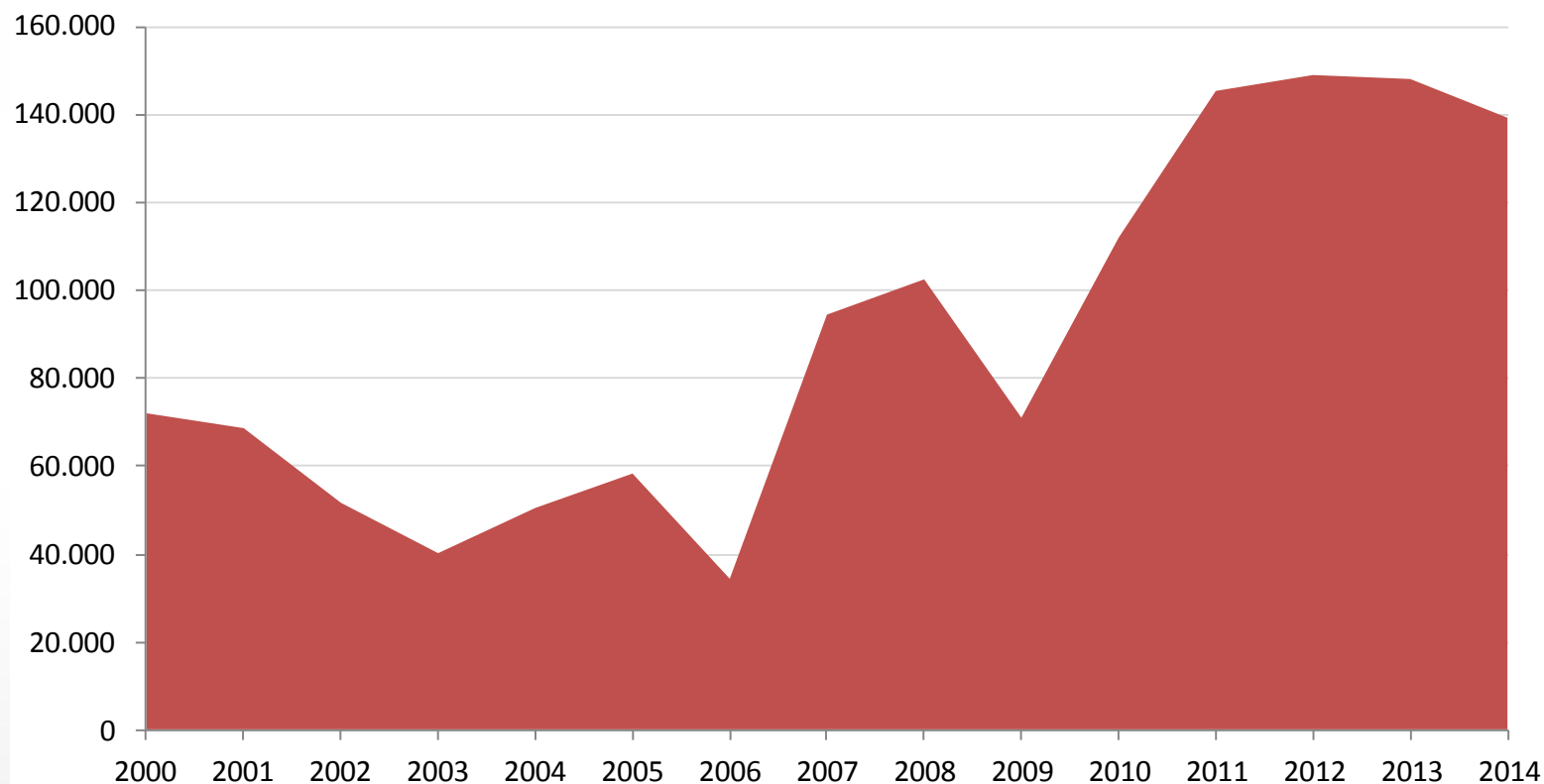


Fuente: Elaboración propia en base a CEPALSTAT.

EVOLUCIÓN ECONÓMICA DE AMÉRICA LATINA

Inversión extranjera directa⁽¹⁾. América Latina y el Caribe, 2000-2014. En millones de dólares.

▲ 100%



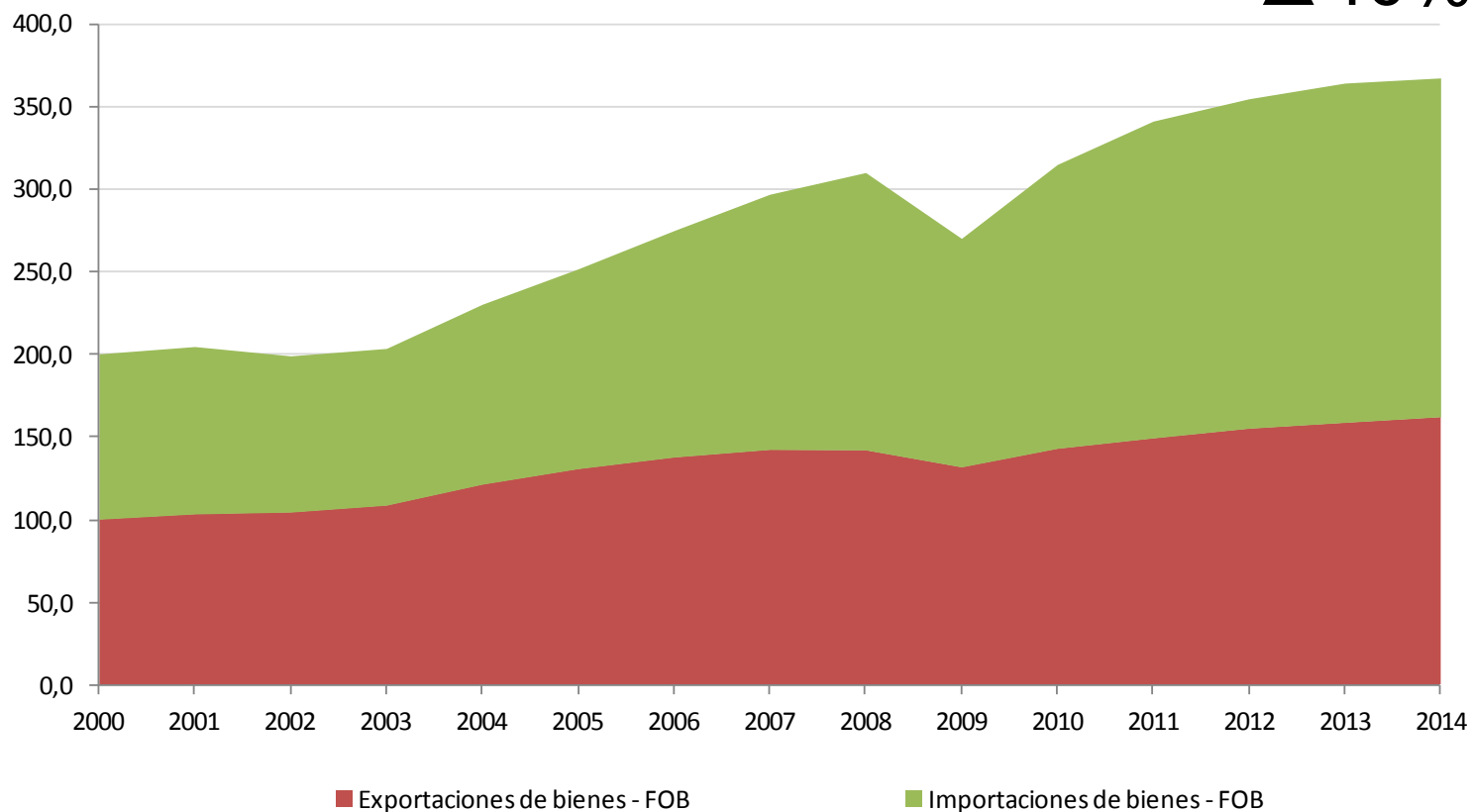
Nota (1):

Fuente: Elaboración propia en base a CEFALSTAT.

EVOLUCIÓN ECONÓMICA DE AMÉRICA LATINA

Índice de volumen de comercio exterior⁽¹⁾. América Latina y el Caribe, 2000-2014. En número índice 2000=100.

▲ 40%

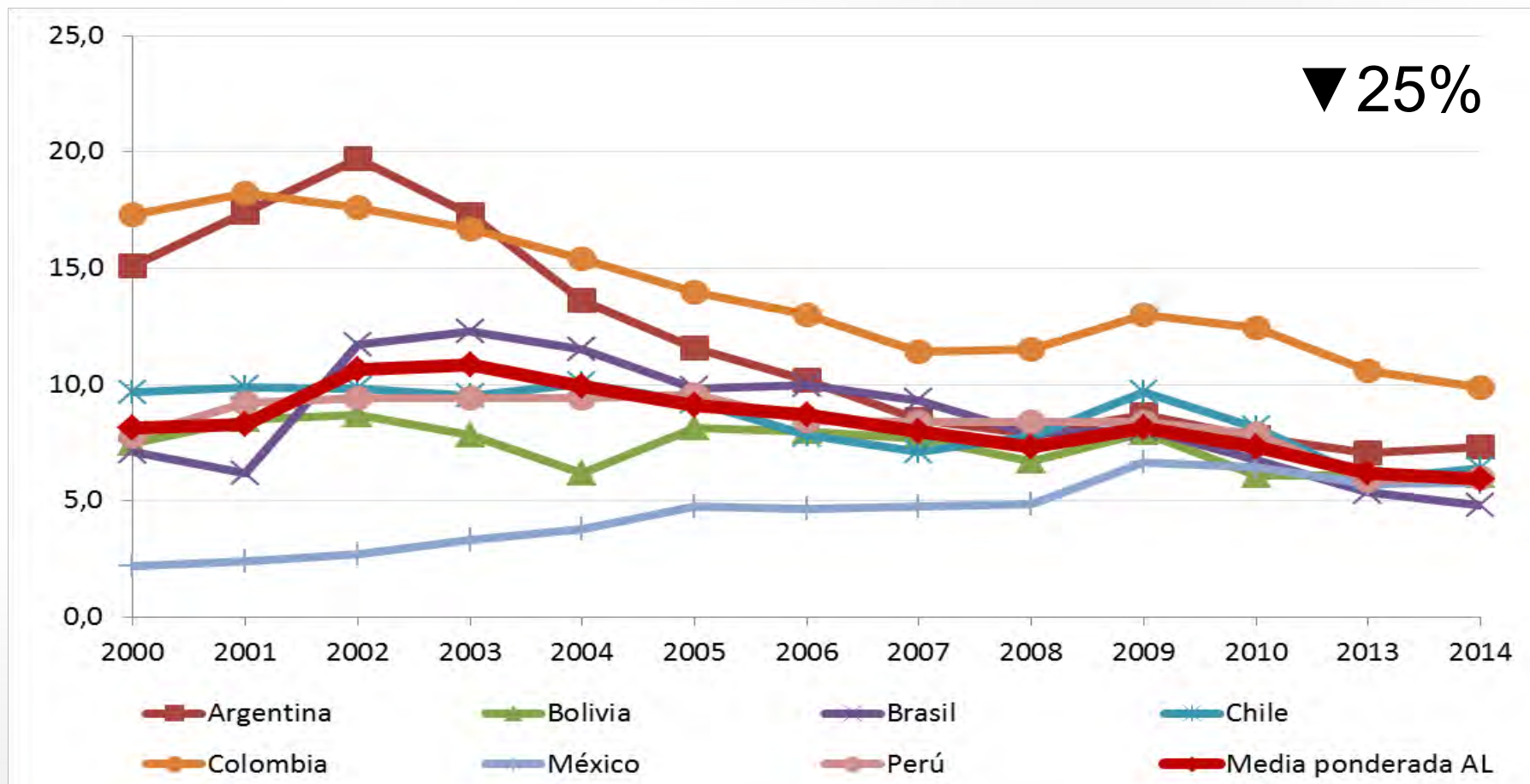


Nota (1): Es un indicador de la evolución física de los flujos del comercio exterior. Los índices de volumen (IQ) se obtienen deflactando las series en valores corrientes por los índices de valor unitario

Fuente: Elaboración propia en base a CEPALSTAT.

EVOLUCIÓN ECONÓMICA DE AMÉRICA LATINA

Tasa de Desempleo⁽¹⁾. América Latina y el Caribe, 2000-2014. En porcentaje de la población económicamente activa.

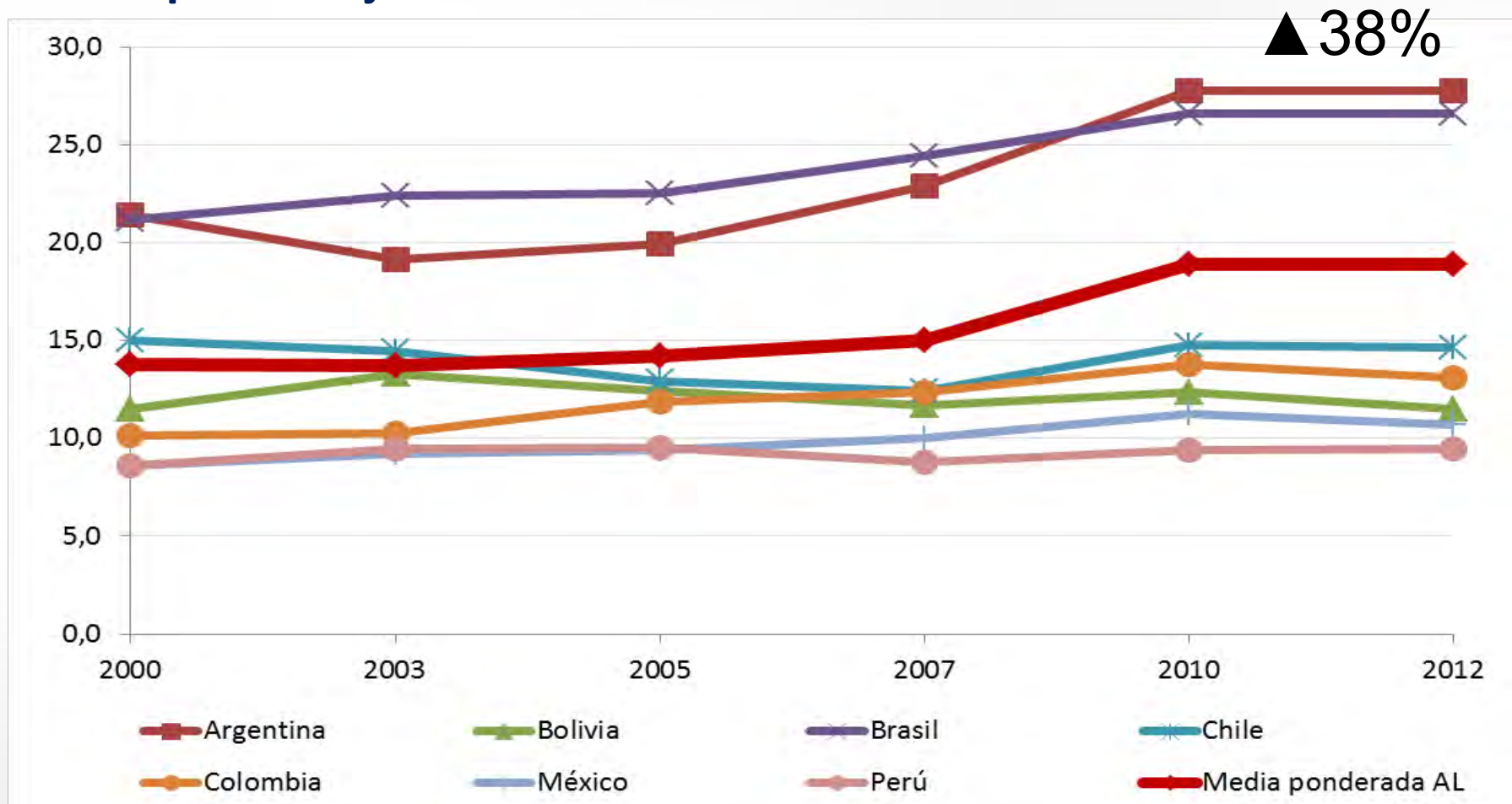


Notas (1): Corresponde a la tasa media anual.

Fuente: Elaboración propia en base a CEPALSTAT.

PROTECCIÓN SOCIAL

Gasto público social⁽¹⁾. América Latina y el Caribe, 2000-2012. Como porcentaje del PIB.



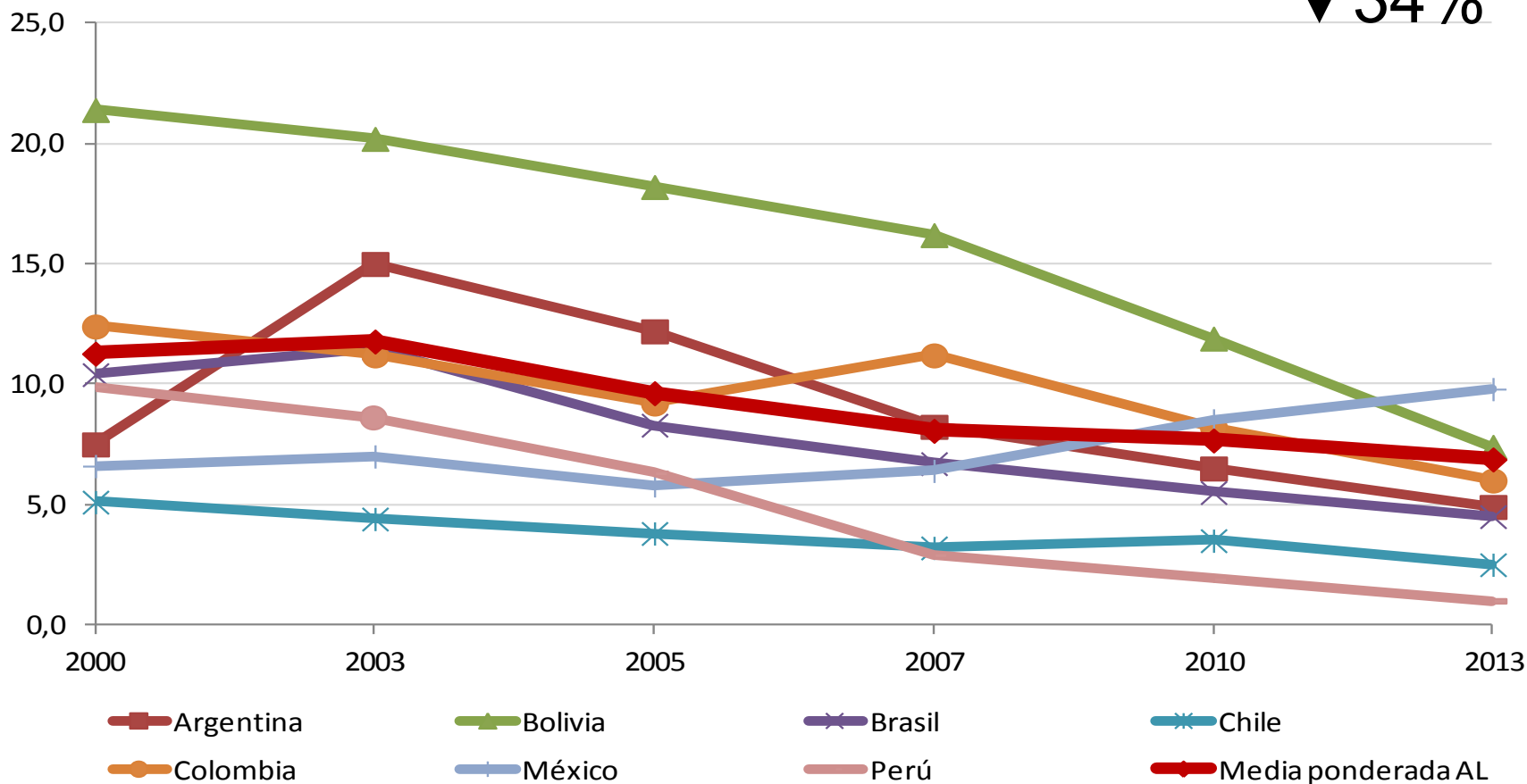
Notas: (1) En 2012 se repitió el valor de 2010 para Argentina y Brasil y se ajustó el promedio ponderado a dicha imputación.

Fuente: Elaboración propia en base a CEPALSTAT.

POBREZA Y DISTRIBUCIÓN DEL INGRESO

Incidencia de la indigencia⁽¹⁾. América Latina y el Caribe, 2000-2013. En porcentaje sobre el total de habitantes.

▼ 34%

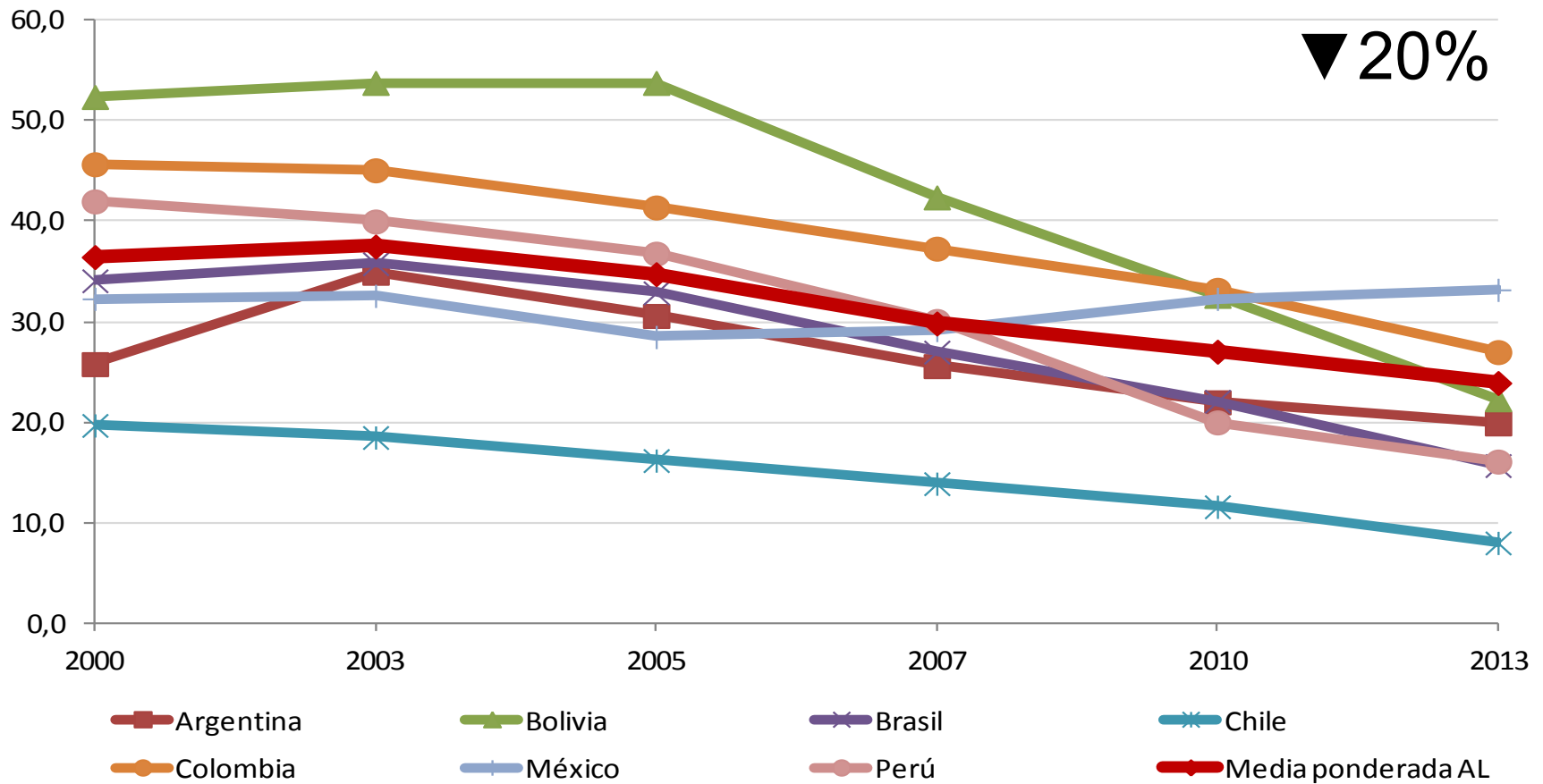


Notas: (1) Sólo áreas urbanas. En Argentina, a partir de 2007, se presentan datos alternativos a los oficiales.

Fuente: Elaboración propia en base a CEPALSTAT.

POBREZA Y DISTRIBUCIÓN DEL INGRESO

Incidencia de la pobreza por ingresos⁽¹⁾. América Latina y el Caribe, 2000-2013. En porcentaje sobre el total de habitantes.

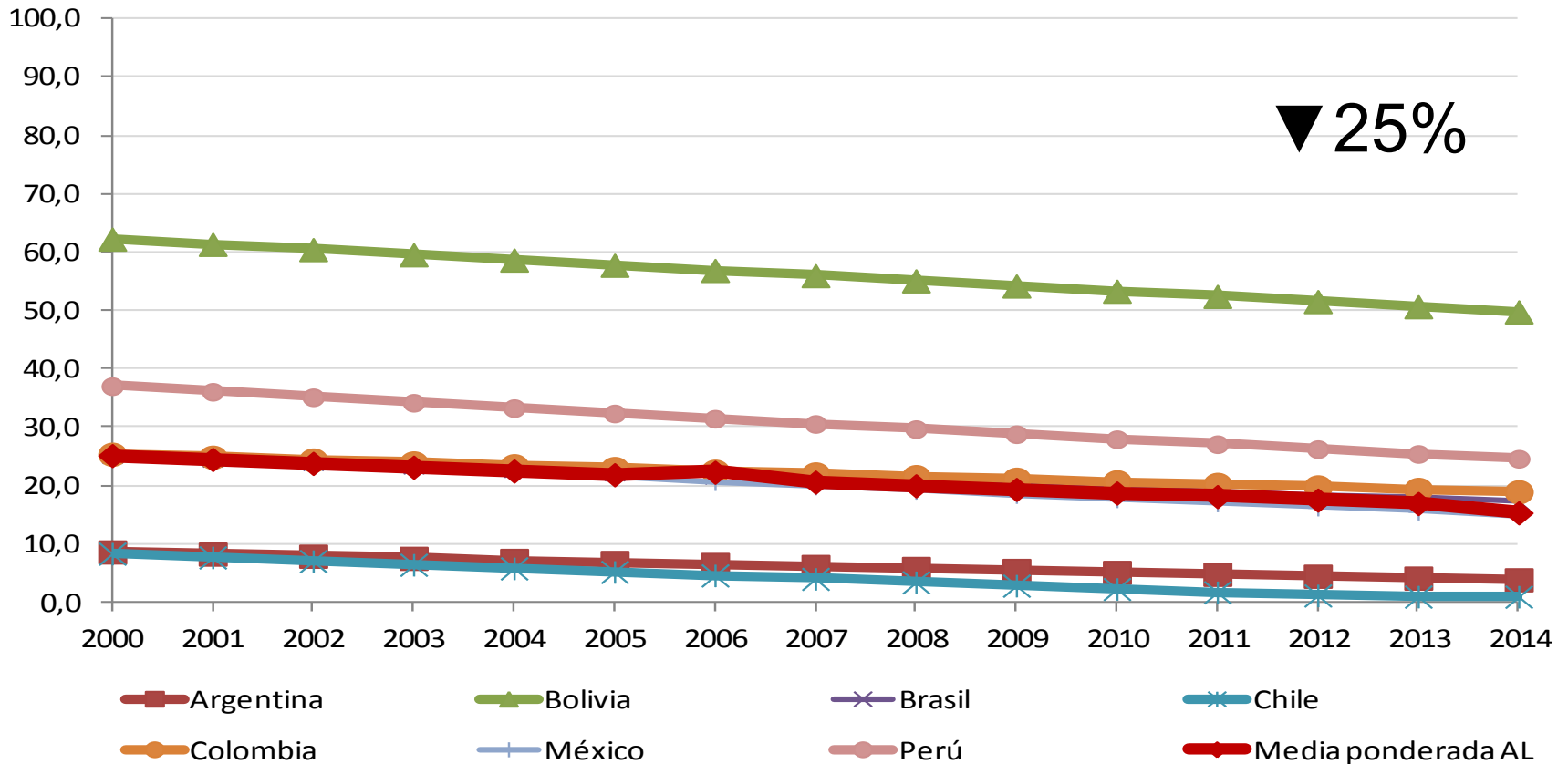


Notas: (1) Sólo áreas urbanas. En Argentina, a partir de 2007, se presentan datos alternativos a los oficiales.

Fuente: Elaboración propia en base a CEPALSTAT.

HÁBITAT E INFRAESTRUCTURA URBANA

Hogares sin acceso a servicio mejorado de saneamiento⁽¹⁾. América Latina y el Caribe, 2000-2014. En porcentajes.

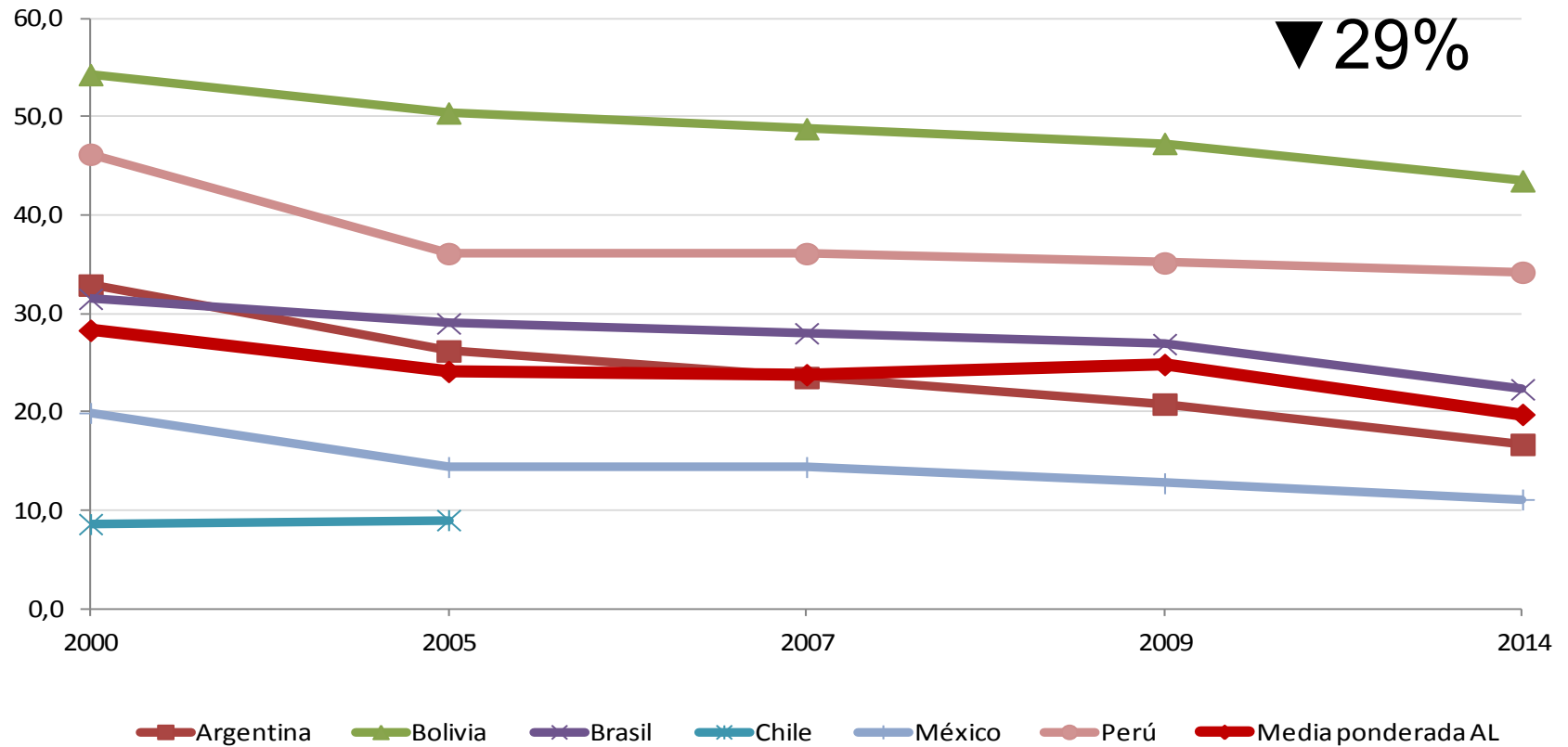


Nota: (1) Se consideran instalaciones de saneamiento mejoradas las siguientes: inodoro o letrina con cisterna o de sifón conectada a una alcantarilla cerrada un tanque o pozo séptico, letrina de pozo mejorada con ventilación, letrina de pozo con losa o una plataforma de cualquier material que cubre completamente el pozo, excepto for the drop hole y letrinas/inodoros con compostaje. No se consideran instalaciones de saneamiento mejoradas las letrinas públicas o compartidas (que normalmente serían consideradas aceptables), las letrinas con cisterna o sifón que descargan directamente en una alcantarilla o acequia abierta, letrina de pozo sin losa, letrinas de cubeta, inodoros colgantes o letrinas que descargan en cuerpos de agua o en espacios abiertos, y defecar directamente en los arbustos, campos o cuerpos de agua.

Fuente: Elaboración propia en base a CEPALSTAT.

HÁBITAT E INFRAESTRUCTURA URBANA

Población urbana que vive en viviendas inadecuadas⁽¹⁾. Países seleccionados de América Latina, 2000-2014. En porcentaje.

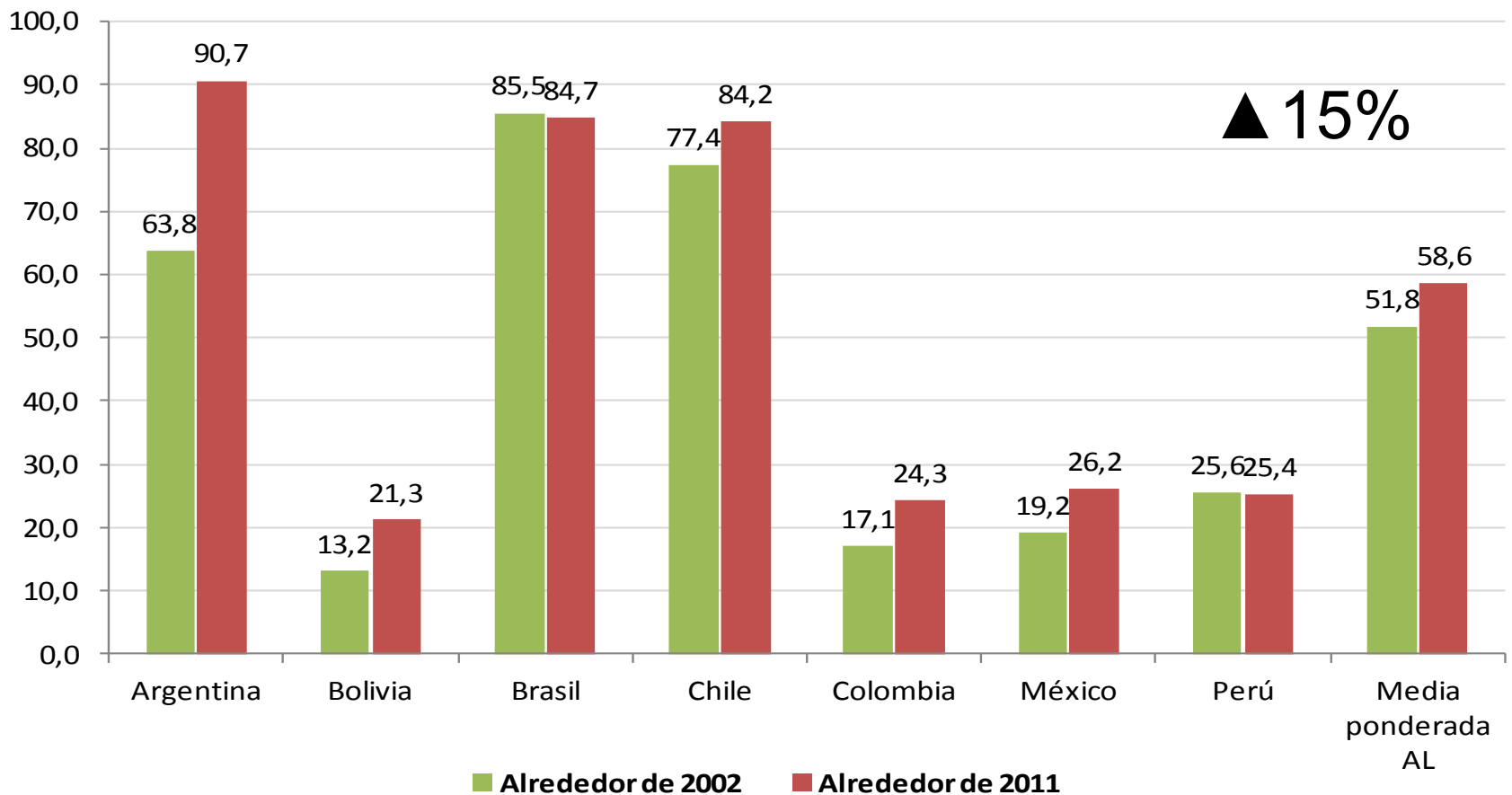


Notas: (1) Corresponde a la población urbana que vive en "tugurios". Se define como el grupo de personas que viven bajo el mismo techo y carecen de una o varias de las siguientes condiciones: acceso a mejores fuentes de abastecimiento de agua y saneamiento, suficiente-sala de estar, durabilidad de la vivienda y seguridad de la tenencia..

Fuente: Elaboración propia en base a CEPALSTAT.

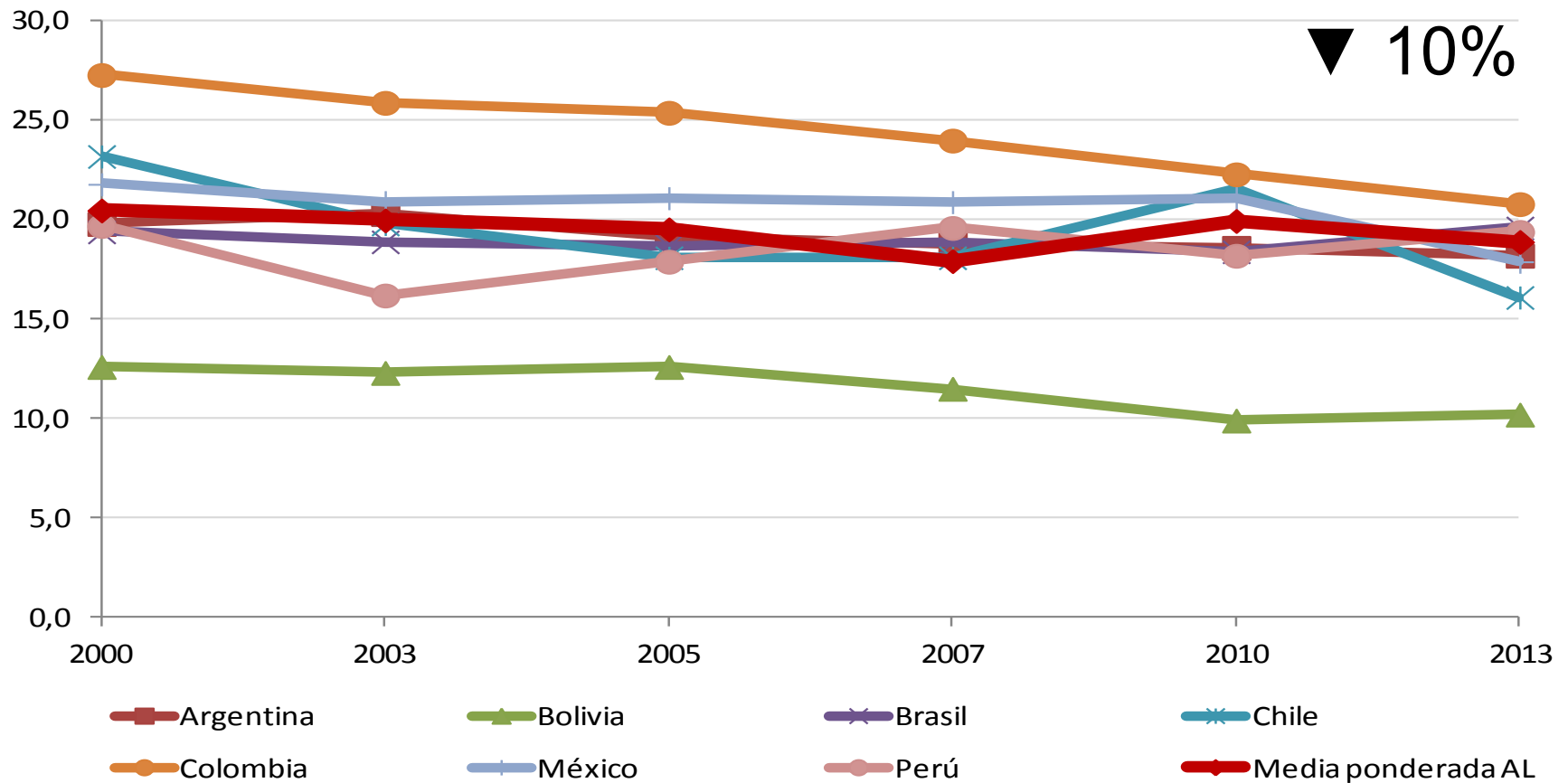
PROTECCIÓN SOCIAL

Cobertura del sistema de seguridad social (jubilaciones y pensiones) según sexo. Países seleccionados de América Latina, 2002-2011. En porcentaje de personas de 65 años y más.



EDUCACIÓN

Población de 15 a 24 años que no estudia, no trabaja ni busca trabajo. Países seleccionados de América Latina, 2000-2013. En porcentaje.



DESDE EL ESTRUCTURALISMO LATINO AMERICANO ES POSIBLE PLANTEAR ALGUNAS SOSPECHAS

- ¿Se ha iniciado en efecto una fase de efectivo desarrollo con convergencia social o se trata de los efectos de un renovado modelo rentista-exportador bajo el nuevo contexto de globalización mundial?**
- ¿En qué medida el actual modelo de crecimiento económico y la ampliación de las políticas sociales hicieron posible un mayor equidad en la distribución del ingreso y de las capacidades productivas?**
- ¿Logró el crecimiento una efectiva inclusión de los históricos sectores excluidos que registra América Latina, a la vez que disminuir las desigualdades de un modo socio-económica y ambientalmente sustentable?**

RECUPERANDO LA TESIS DE LA HETEROGENEIDAD

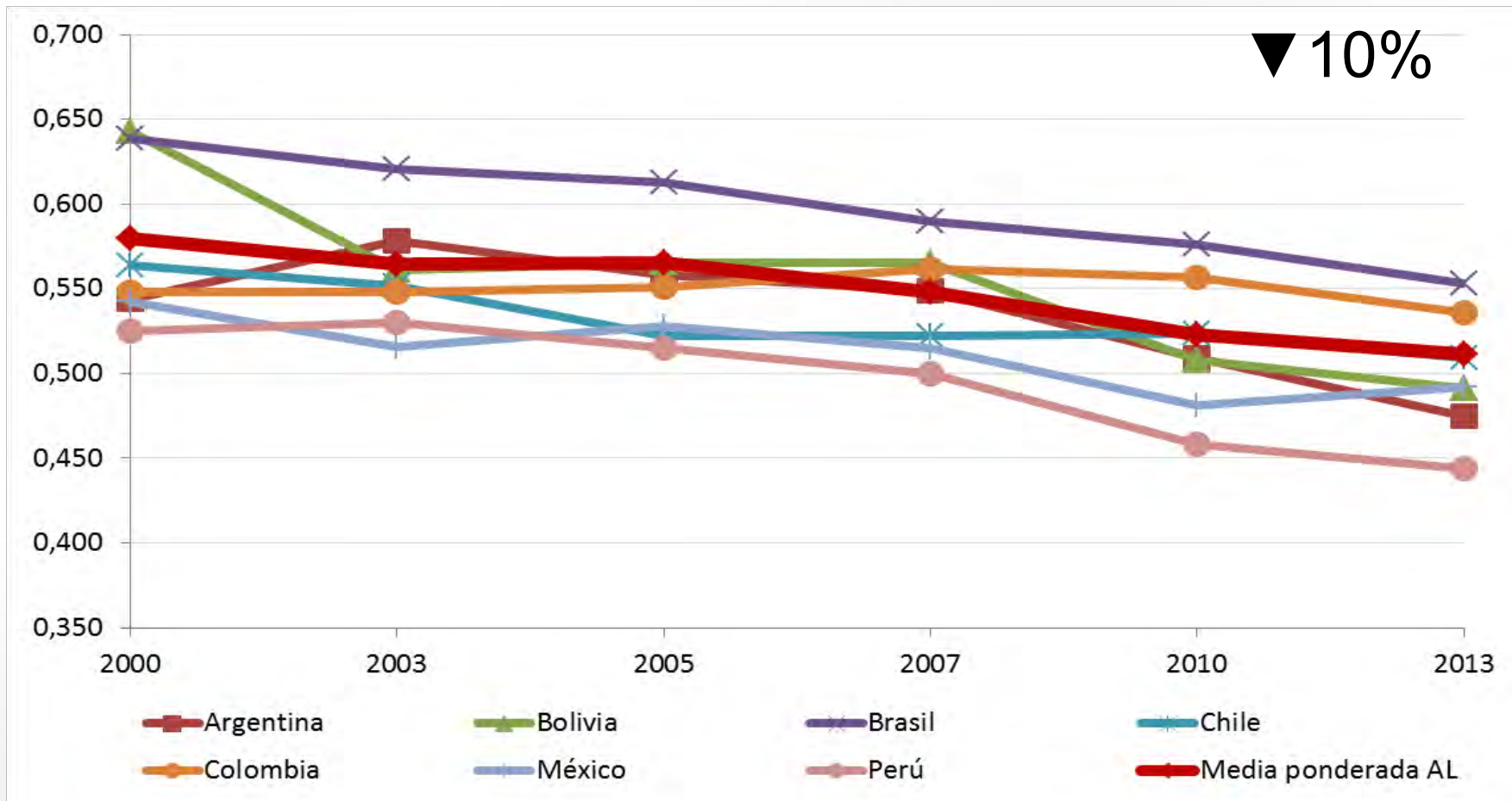
- La heterogeneidad estructural es un modo de organización económica y socio-laboral que impide la convergencia e impone barreras estructurales para alcanzar mejoras sustentables en inclusión social y en la distribución del ingreso a través del crecimiento económico y las políticas asistenciales del Estado.
- Bajo un modelo de heterogeneidad estructural puede crecer el sector capitalista más dinámico y concentrado (integrado al mercado mundial), sin que ello altere el funcionamiento del sector informal más pobre (vinculado al mercado interno) ni la reproducción de los sectores de subsistencia demandantes de asistencia pública (excedentes de población)

UN DIAGNÓSTICO ALTERNATIVO

- **Una nueva fase de acumulación y expansión del capital monopólico con efectos positivos sobre el empleo, la distribución y la movilidad social de las capas técnico-profesionales superiores de la estructura socio-productiva.**
- **Modelo de crecimiento que reproduce la heterogeneidad estructural a nivel productivo y socio-laboral y que continúa generando excedentes y nuevas formas de marginalidad económica. Efecto “goteo” sobre los sectores informales intermedios y los excedentes de población.**

POBREZA Y DISTRIBUCIÓN DEL INGRESO

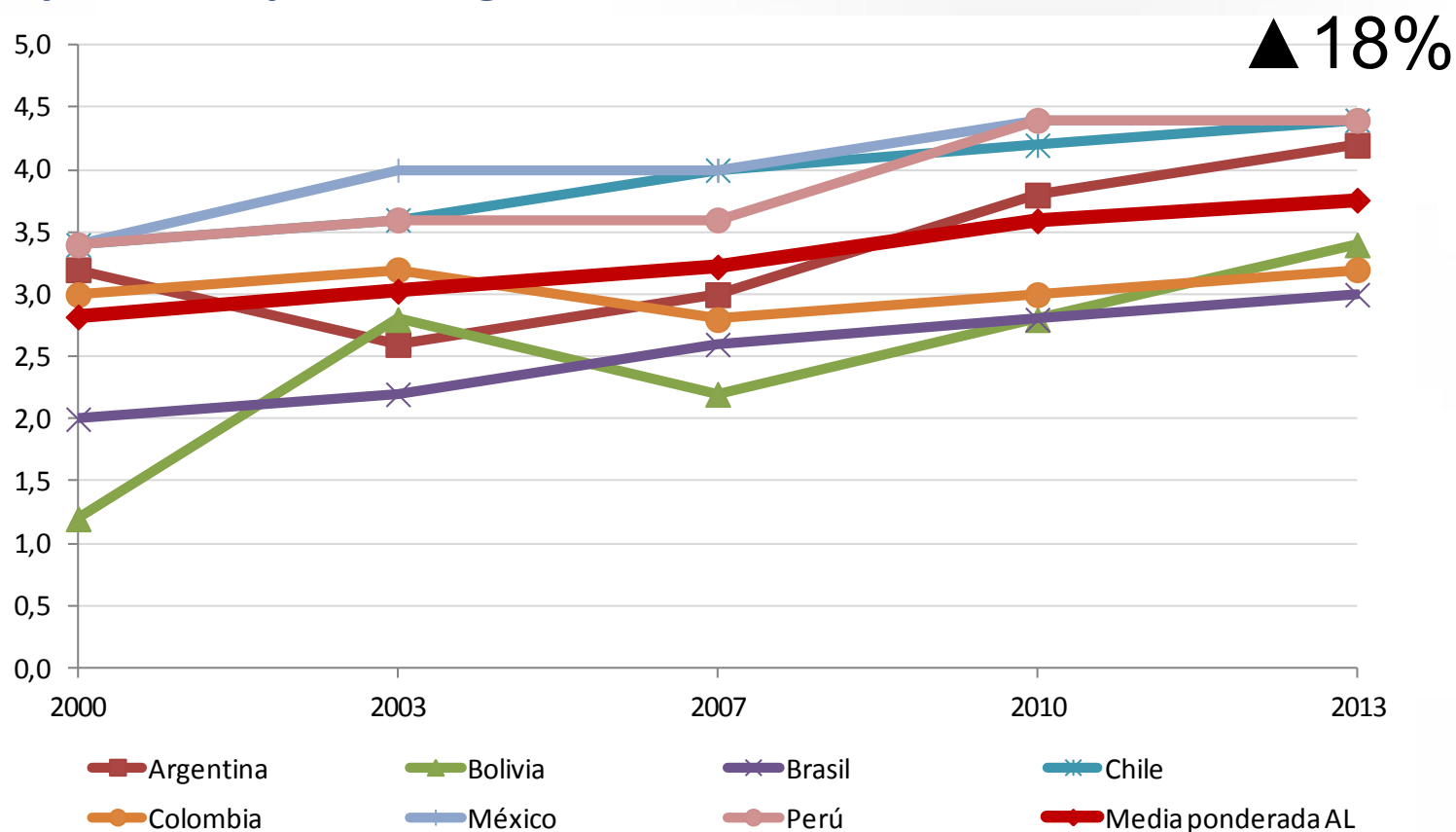
Coeficiente de desigualdad de Gini. América Latina y el Caribe, 2000-2013. En valores del coeficiente de Gini.



Fuente: Elaboración propia en base a CEPALSTAT.

POBREZA Y DISTRIBUCIÓN DEL INGRESO

Participación del 20% de la población más pobre en la distribución de los ingresos⁽¹⁾. Países seleccionados de América Latina, 2000-2013. En porcentaje del ingreso total.

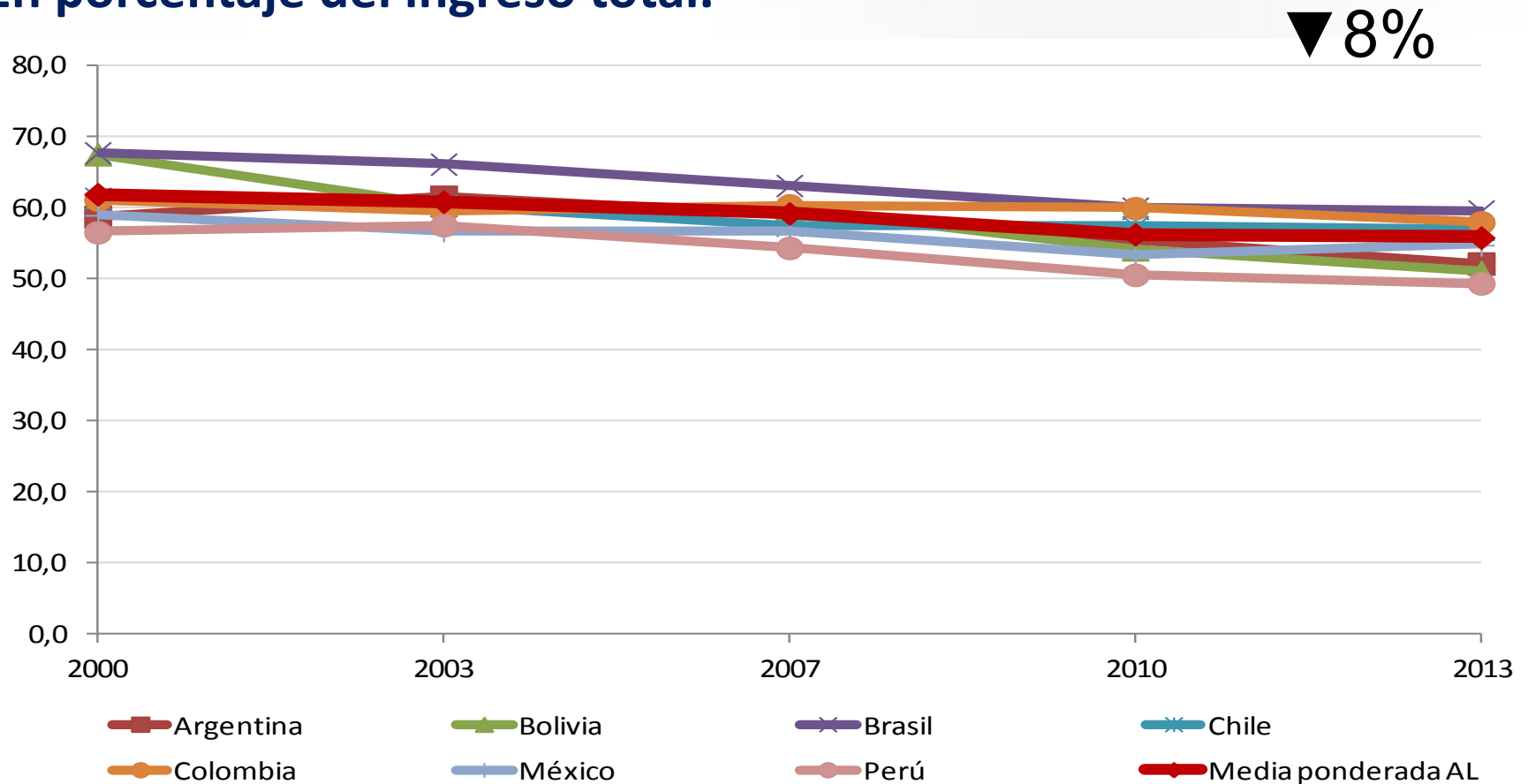


Nota: (1) Es la distribución quintílica de los ingresos per cápita.

Fuente: Elaboración propia en base a CEPALSTAT.

POBREZA Y DISTRIBUCIÓN DEL INGRESO

Participación del 20% de la población más rica en la distribución de los ingresos⁽¹⁾. Países seleccionados de América Latina, 2000-2013. En porcentaje del ingreso total.

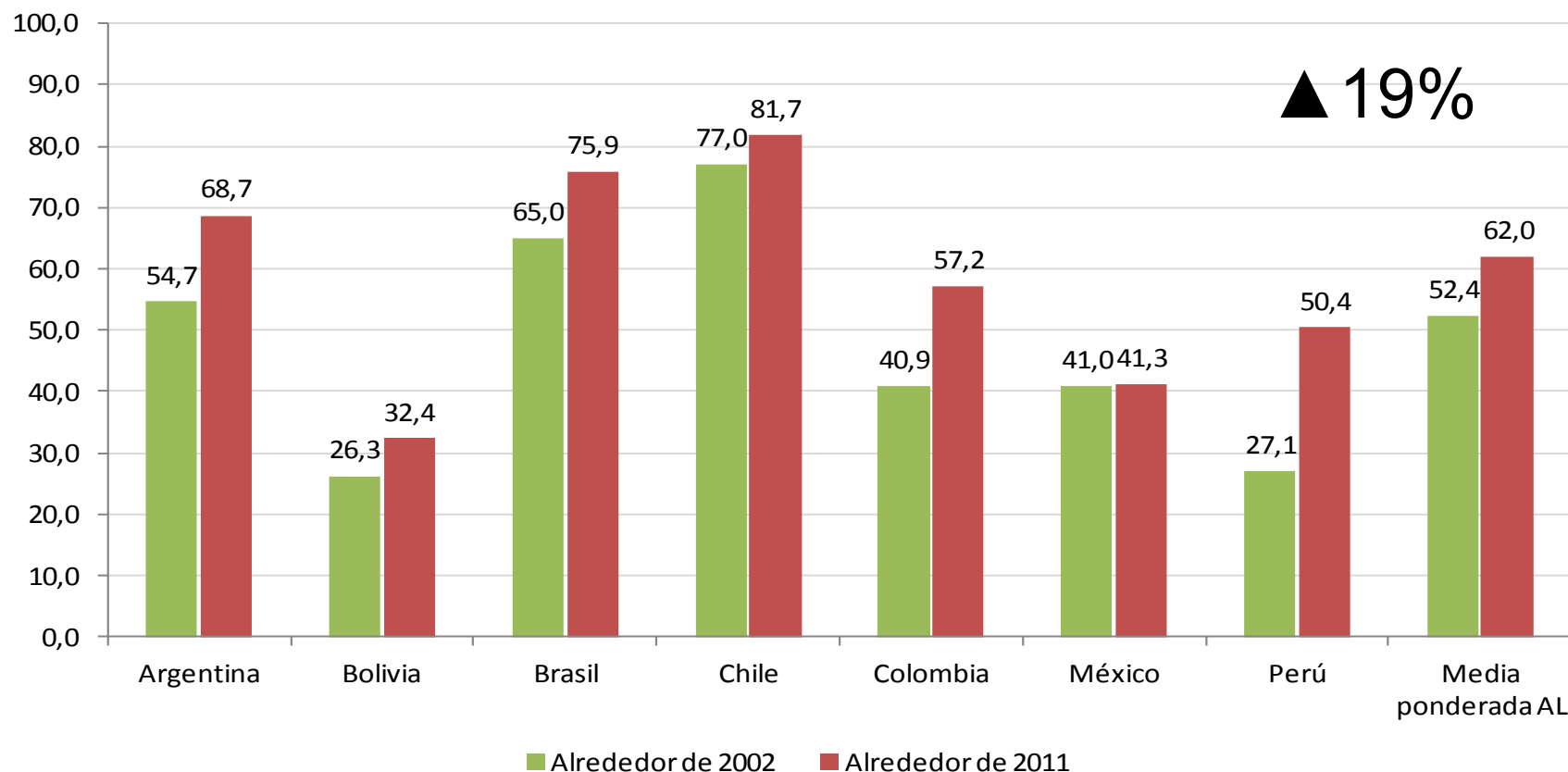


Notas: (1) Es la distribución quintílica de los ingresos per cápita.

Fuente: Elaboración propia en base a CEPALSTAT.

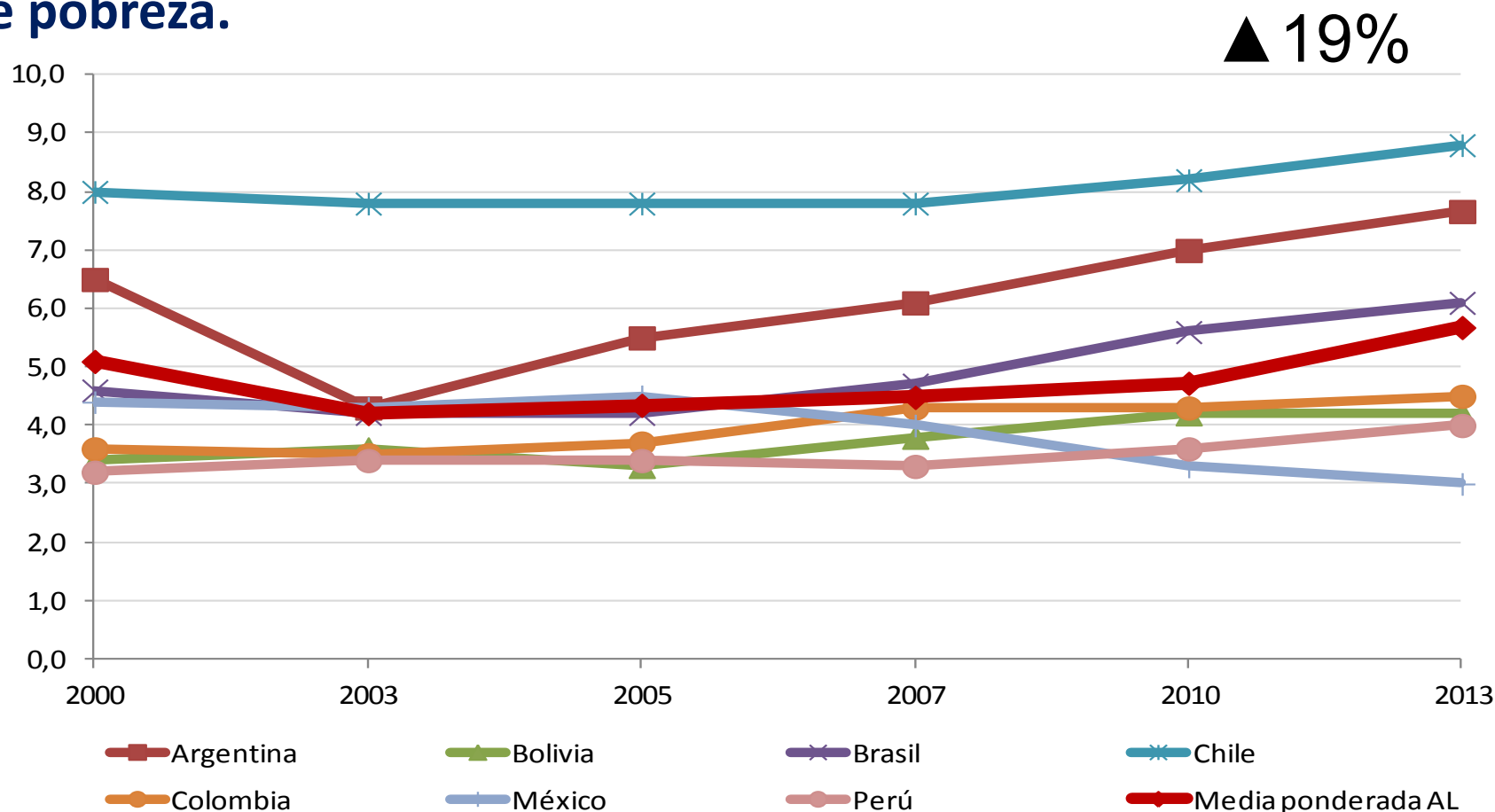
MERCADO DE TRABAJO Y SECTOR INFORMAL

Participación de asalariados de 15 años y más en la seguridad social (empleo registrado). Países seleccionados de América Latina, 2000-2011. En porcentajes.



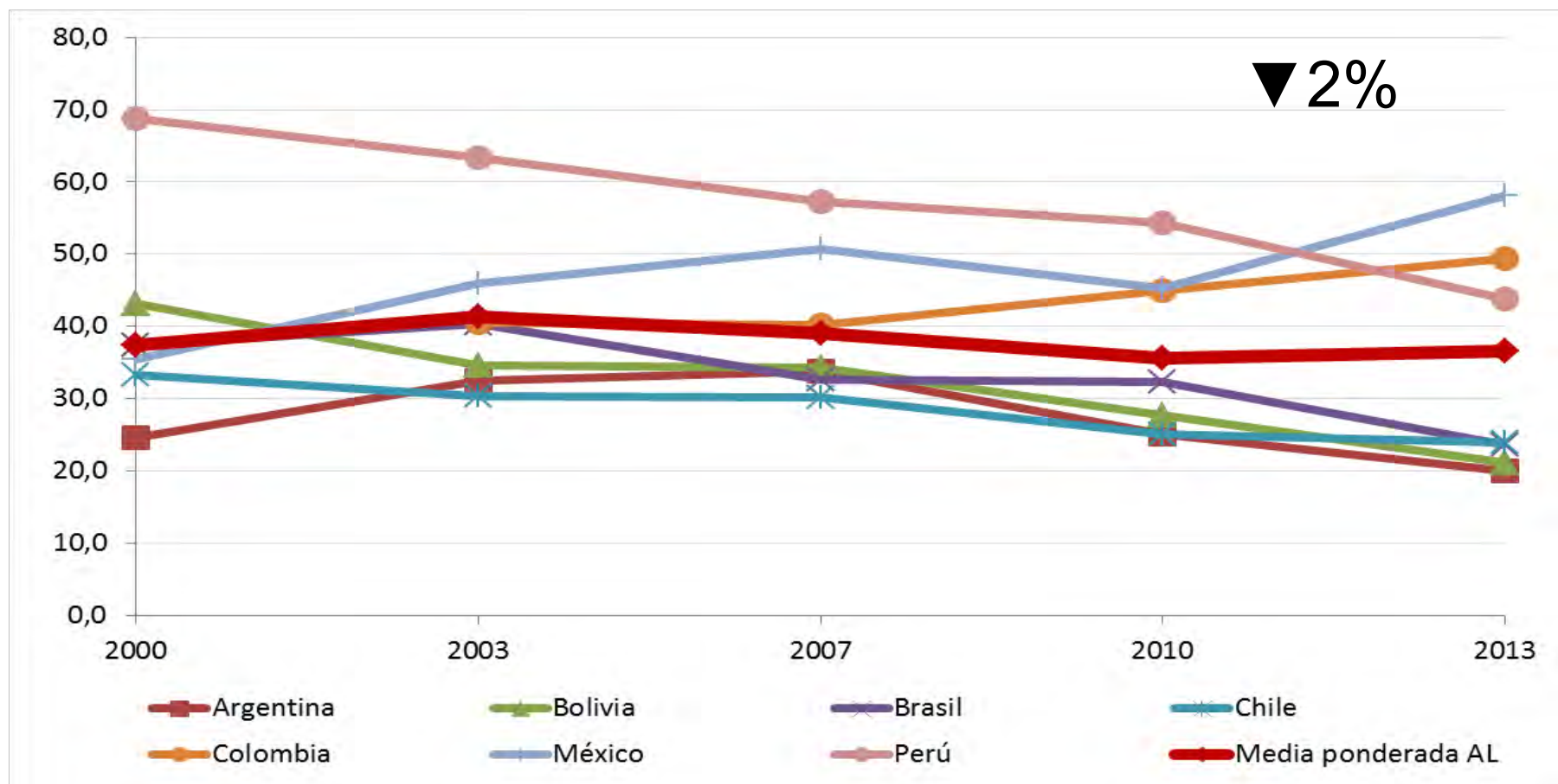
MERCADO DE TRABAJO Y SECTOR INFORMAL

Ingreso medio laboral de la población urbana ocupada. Países seleccionados de América Latina, 2000-2013. En múltiplos de línea de pobreza.



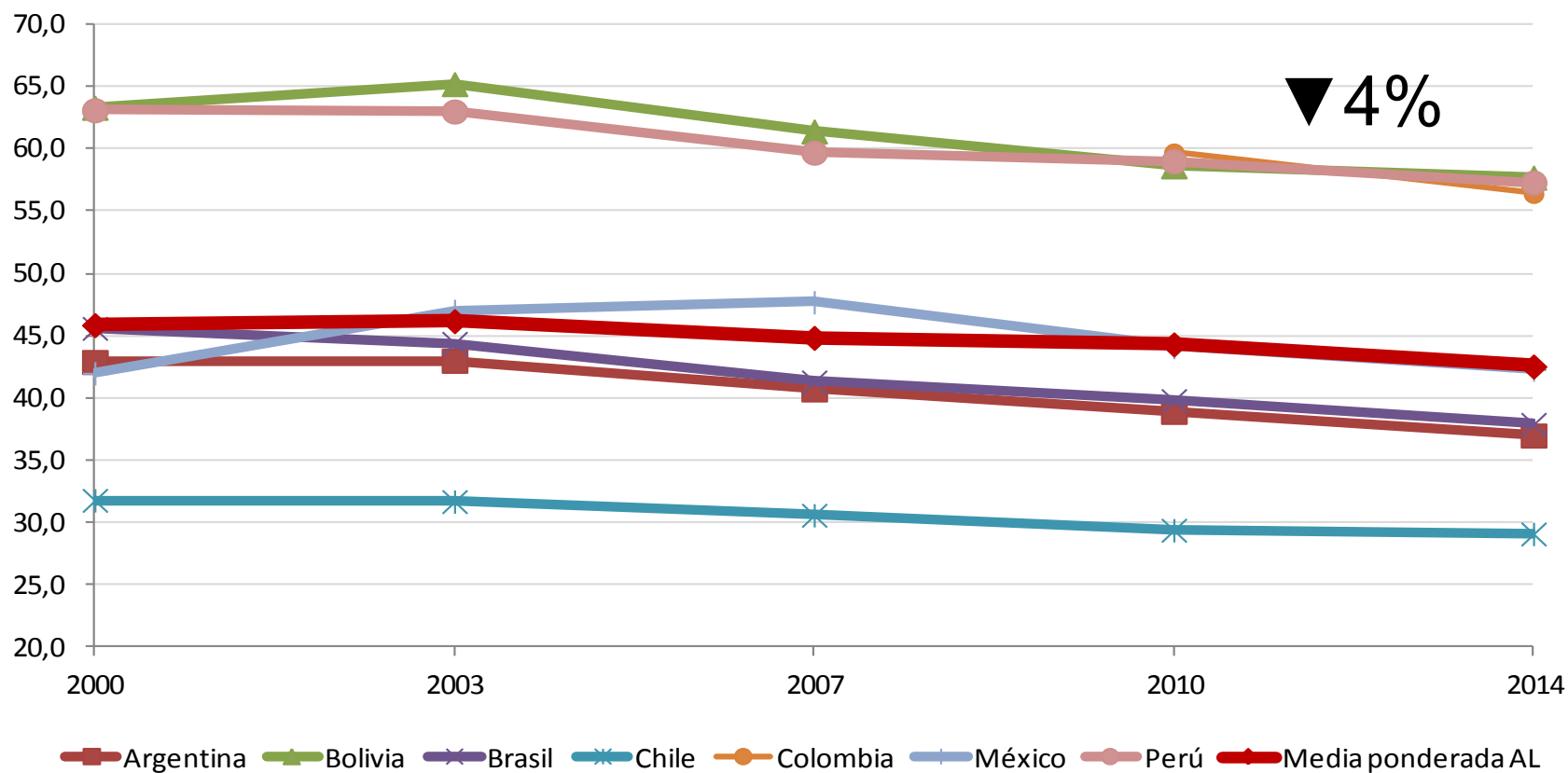
MERCADO DE TRABAJO Y SECTOR INFORMAL

Brecha de ingreso laboral entre deciles extremos (D1/D10). Países seleccionados de América Latina, 2000-2013.



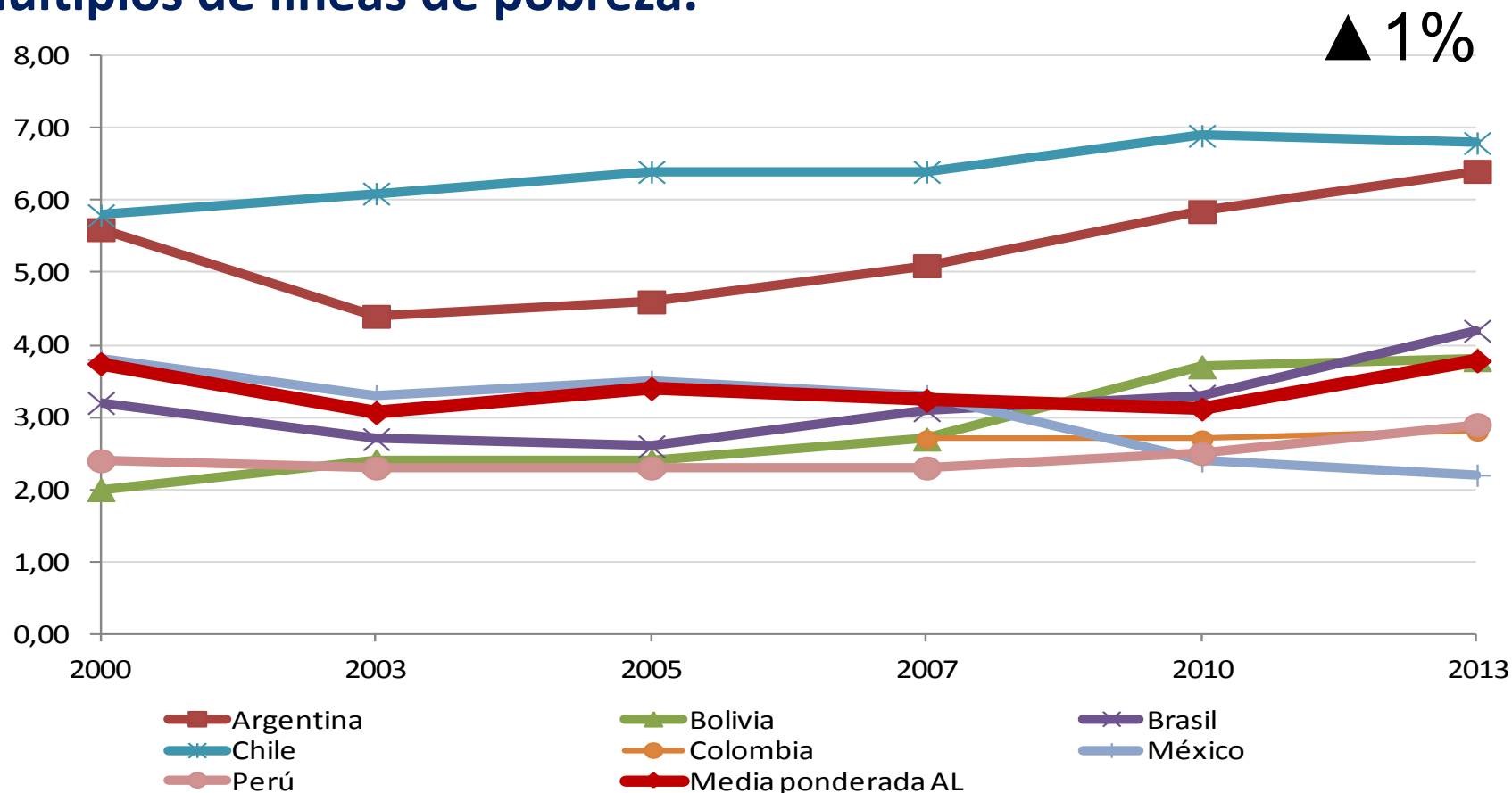
MERCADO DE TRABAJO Y SECTOR INFORMAL

Población ocupada en el sector informal urbano. América Latina y el Caribe, 2000-2014. En porcentaje de la población ocupada.



MERCADO DE TRABAJO Y SECTOR INFORMAL

Ingreso medio de la población ocupada en el Sector Informal Urbano. Países seleccionados de América Latina, 2000-2013. En múltiplos de líneas de pobreza.

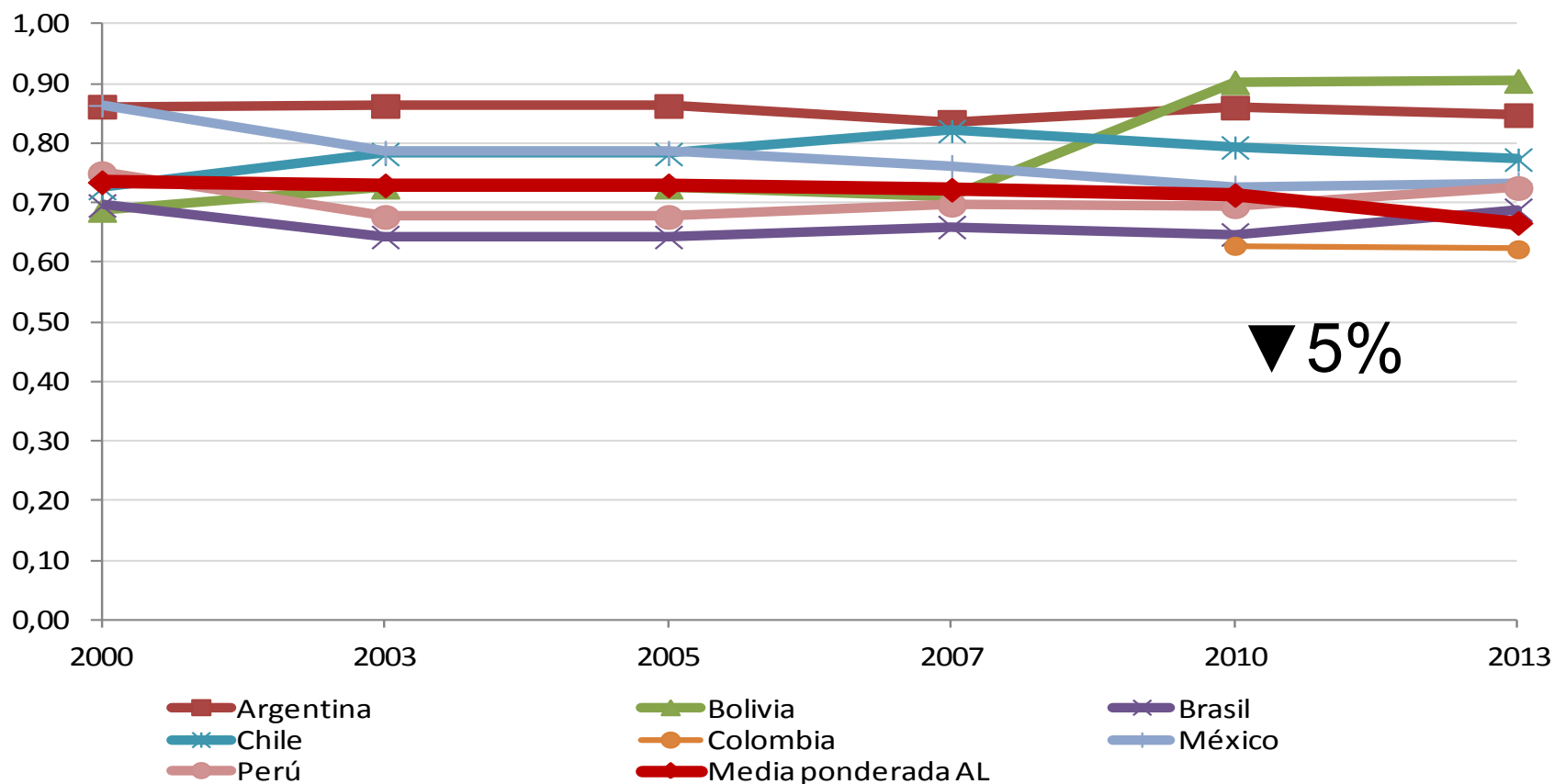


Notas (1) Sólo áreas urbanas.

Fuente: Elaboración propia en base a CEPALSTAT.

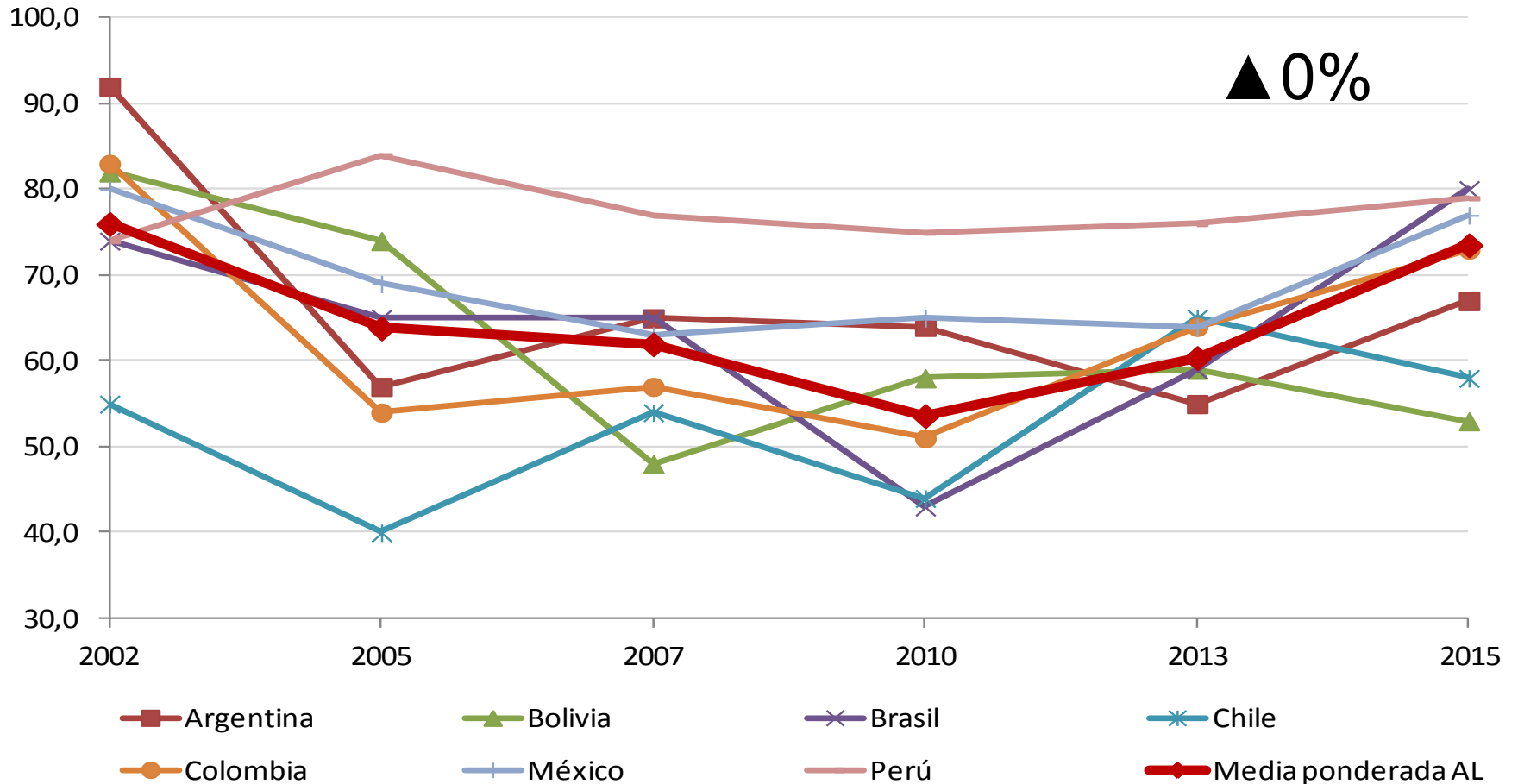
MERCADO DE TRABAJO Y SECTOR INFORMAL

Brecha entre el ingreso laboral medio y el ingreso laboral de los ocupados en el Sector Informal Urbano. América Latina y el Caribe, 2000-2013. Ingreso medio=1.



VIDA CIUDADANA

Desconfianza en el gobierno⁽¹⁾. América Latina y el Caribe, 2002-2015. En porcentajes.

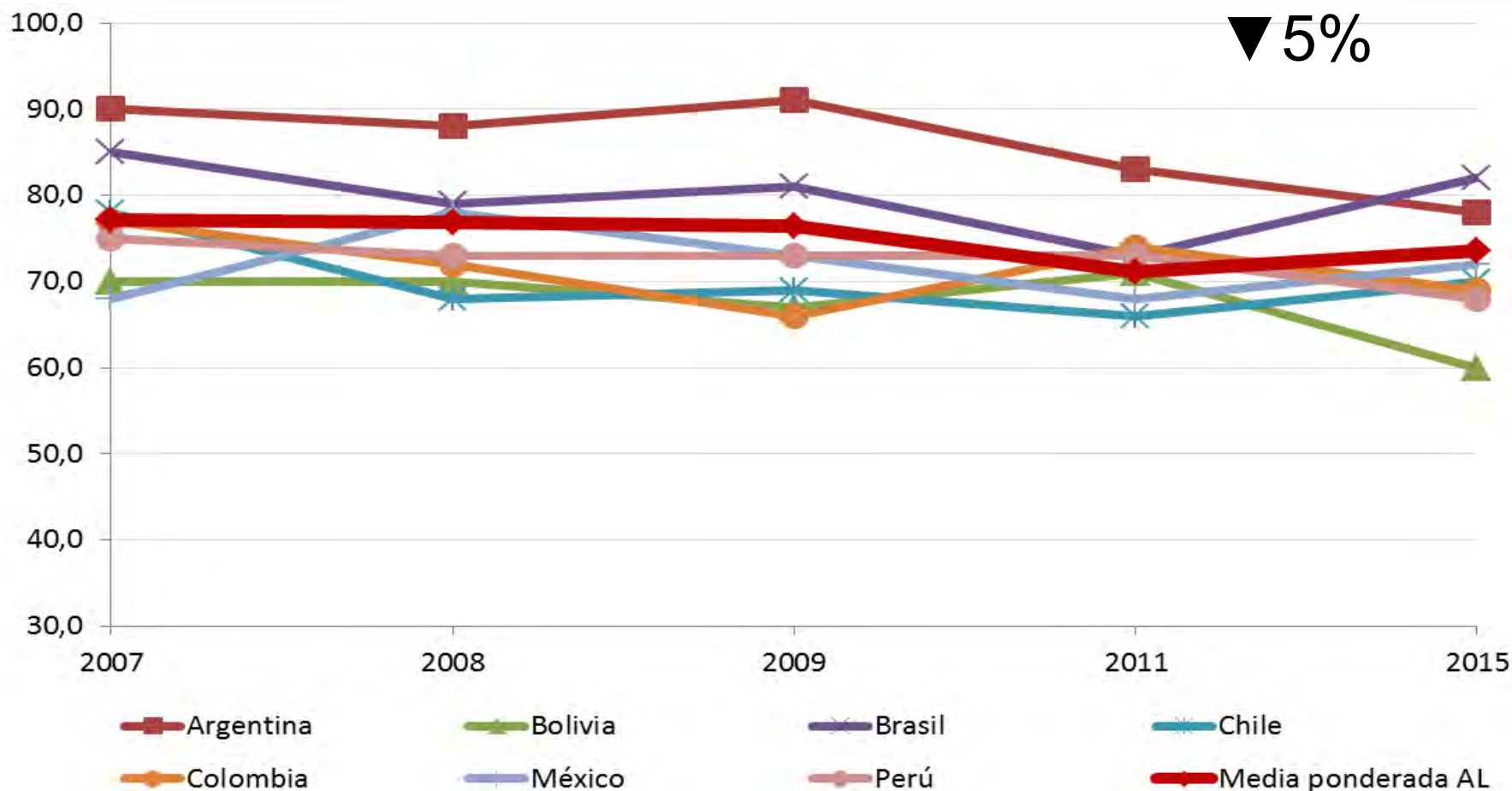


Notas: (1) Incluye a quienes tienen "Poca" o "Ninguna" confianza en el gobierno..

Fuente: Elaboración propia en base a Latinobarómetro. Disponibles en: <<http://www.latinobarometro.org>>.

VIDA CIUDADANA

Percepción de desprotección frente al crimen⁽¹⁾. América Latina y el Caribe, 2007-2014. En porcentajes.



Notas: (1) Incluye a quienes opinan que las protecciones contra el crimen están "Poco" o "Para nada" garantizadas.

Fuente: Elaboración propia en base a Latinobarómetro. Disponibles en: <<http://www.latinobarometro.org>>.

UN DIAGNÓSTICO ALTERNATIVO

- Ni durante la década de reformas neoliberales ni durante la última década de crecimiento parece haber tenido lugar un proceso de convergencia e inclusión social y laboral sustentable.
- Si bien los indicadores socio-laborales experimentaron una relativa mejora durante la fase post crisis, persiste un rezago socio-productivo y distributivo en amplios segmentos sociales asociados a una economía informal.
- El sector más dinámico no fue capaz de absorber a los trabajadores ocupados en sectores de baja productividad ni al conjunto de los excedentes absolutos de población. Por el contrario, las desigualdades económicas y sociales aumentaron entre sectores y al interior de cada sectores.

UN DIAGNÓSTICO ALTERNATIVO

- El crecimiento de los sectores dinámicos y las políticas sociales “pro-pobres” no son suficiente para alterar la vigencia de un modelo de desarrollo socio-económico heterogéneo y desigual, aunque sí para garantizar alivios socio-económicos y un relativo control social sobre los excedentes de población.
- El proceso de concentración del capital que impone la globalización limita las posibilidades de un reflujo significativo en la desigualdad estructural, mucho más si no existen políticas de planificación y regulación del desarrollo.
- La posición relativamente más favorable de la región en materia demográfica, comercial y productiva permiten promover el crecimiento, sortear crisis y mantener la cohesión social, pero no constituyen un programa de desarrollo socio-económico y ambientalmente sustentable.

**ENCUENTRO CON AGENCIAS DE COOPERACIÓN QUE IMPULSAN EL
DESARROLLO EN AMÉRICA LATINA Y EL CARIBE**

**TIEMPO DE BALANCE EN AMÉRICA LATINA:
CRECIMIENTO, HETEROGENEIDAD
ESTRUCTURAL Y DESIGUALDAD SOCIAL**

**Red de Observatorios de la Deuda Social de
Universidades Católicas de América Latina
ODSA-UCA / ODUCAL**

www.uca.edu.ar/observatorio