



Curso de Formación

**ESTRATEGIAS
URBANOS**

8° E D I C I Ó N

**Hacia un Plan Estratégico
para el Desarrollo Económico
y la Innovación Social**

**Informe de Investigación: Estratificación
socioeconómico-residencial de CABA y AMBA**

Dr. Agustín Salvia

Lic. Camila Weinmann

ISC | Instituto Superior
de la Carrera

**UNIVERSIDAD
TECNOLOGICA
NACIONAL**

Buenos Aires
UCPE
Unidad de Coordinación del
Consejo de Planeamiento
Estratégico

CoPE
Consejo de Planeamiento
Estratégico

Secretaría General
y de Relaciones Internacionales

Ministerio de Gobierno
Gobierno de la Ciudad de Buenos Aires



**Buenos
Aires
Ciudad**



Vamos Buenos Aires

Segmentos SE

- Clase alta
- Clase media alta
- Clase media
- Clase media baja
- Populares
- Muy pobres
- Indigente
- TECHO

Criterio 1		Criterio 2		Criterio 3		Criterio 4		Segmento	
Calidad de construcción de la vivienda (INCALCONS)	<= 60% de los hogares con valores 'Básica' o 'Insuficiente'.	Jefes de nivel universitario y personal con cama	> 40% y > 3%	→		→		→ Clase alta	
			<= 40% o <= 3%	Calidad de vivienda y uso de PC	Piso precario < 10% y 18 a 29 utilizan computadora > 75%	Servicios y educación secundaria del jefe	Desague a hoyo o pozo < 10% y % jefe con secundaria > 60%	→ Clase media alta	
							Desague a hoyo o pozo >= 10% o % jefe con secundaria <= 60%	→ Clase media	
			> 60% de los hogares con valores 'Básica' o 'Insuficiente'.	Asistencia de jóvenes sin secundario de 14 a 25 años			Piso precario >= 10% o 18 a 29 utilizan computadora <= 75%	Calidad de vivienda y uso de PC	Piso precario <= 90% y 18 a 29 utilizan computadora > 75%
	Piso precario > 90% o 18 a 29 utilizan computadora <= 75%	→ Populares							
	> 60% de los hogares con valores 'Básica' o 'Insuficiente'.	Asistencia de jóvenes sin secundario de 14 a 25 años					→		→ Muy pobres
							→		→ Indigente

Segmentos socioeconómicos residenciales en el Área Metropolitana de Buenos Aires en valores absolutos y porcentajes

AMBA

Variable	Segmento socioeconómico							
	Clase alta	Clase media alta	Clase media	Clase media baja	Populares	Muy pobres	Indigente	Total
Cantidad total de personas	235.627	3.106.584	2.690.527	1.905.837	2.408.552	2.399.868	1.132.735	13.879.730
Total de personas (%)	1,7	22,3	19,3	13,7	17,3	17,2	8,1	100
Cantidad total de hogares	85.787	1.278.850	914.049	577.842	668.653	619.689	290.011	4.434.881
Total de hogares (%)	1,9	28,8	20,6	13	15	13,9	6,5	100

Segmentos socioeconómicos residenciales en la Ciudad Autónoma de Buenos Aires y el Conurbano Bonaerense en valores absolutos y porcentajes

Ciudad de Buenos Aires

Variable	Segmento socioeconómico							
	Clase alta	Clase media alta	Clase media	Clase media baja	Populares	Muy pobres	Indigente	Total
Cantidad total de personas	133.915	2.021.619	384.049	73.454	43.624	106.461	63.928	2.827.050
Total de personas (%)	4,7	71,5	13,6	2,6	1,5	3,8	2,3	100,0
Cantidad total de hogares	56.090	868.433	135.803	26.027	13.309	31.350	18.942	1.149.954
Total de hogares (%)	4,9	75,5	11,8	2,3	1,2	2,7	1,6	100,0

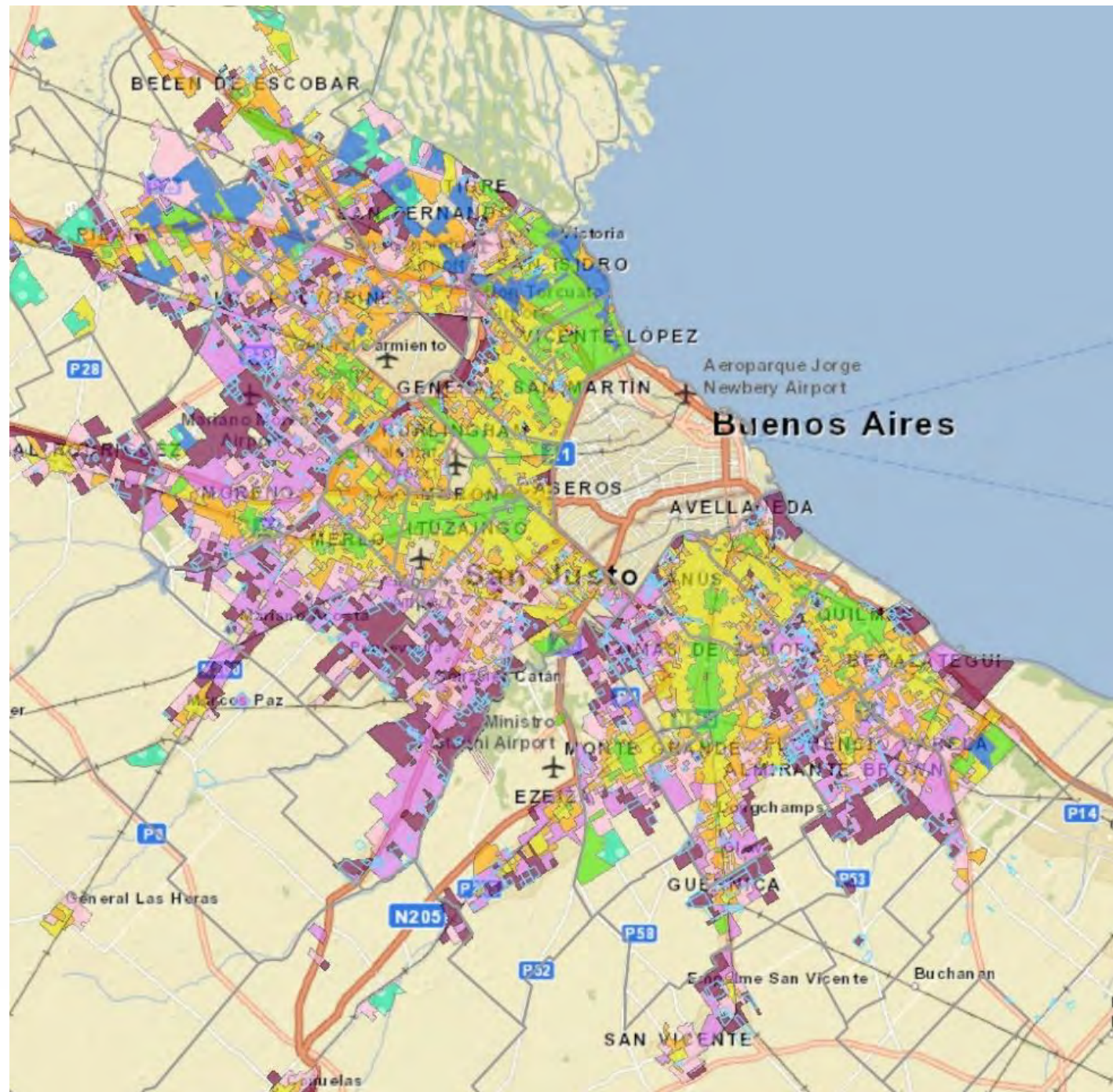
Conurbano Bonaerense

Variable	Segmento socioeconómico							
	Clase alta	Clase media alta	Clase media	Clase media baja	Populares	Muy pobres	Indigente	Total
Cantidad total de personas	101.712	1.084.965	2.306.478	1.832.383	2.364.928	2.293.407	1.068.807	11.052.680
Total de personas (%)	0,9	9,8	20,8	16,5	21,4	20,7	9,6	100,0
Cantidad total de hogares	29.697	410.417	778.246	551.815	655.344	588.339	271.069	3.284.927
Total de hogares (%)	0,9	12,4	23,6	16,8	19,9	17,9	8,2	100,0

Fuente: Censo Nacional de Población, Hogares y Viviendas 2010

Segmentos SE

- Clase alta
- Clase media alta
- Clase media
- Clase media baja
- Populares
- Muy pobres
- Indigente
- Clase alta y media alta semi-dispersa
- TECHO



Conurbano Bonaerense



Curso de Formación

**ESTRATEGIAS
URBANOS**

8° E D I C I Ó N

**Hacia un Plan Estratégico
para el Desarrollo Económico
y la Innovación Social**

**Informe de Investigación: Representaciones sociales sobre
la cultura metropolitana.**

**Estudio comparado entre CABA y el Conurbano Bonaerense
(2018).**

Dr. Agustín Salvia

Lic. Camila Weinmann

ISC | Instituto Superior
de la Carrera

**UNIVERSIDAD
TECNOLOGICA
NACIONAL**

Buenos Aires
UCPE
Unidad de Coordinación del
Consejo de Planeamiento
Estratégico

CoPE
Consejo de Planeamiento Estratégico

Secretaría General
y de Relaciones Internacionales

Ministerio de Gobierno
Gobierno de la Ciudad de Buenos Aires



**Buenos
Aires
Ciudad**



Vamos Buenos Aires

- El presente informe tiene por objetivo brindar información y datos estadísticos sobre el área Metropolitana de Buenos Aires (AMBA) con el fin de analizar de manera integral su cultura, enfatizando el nivel de identificación metropolitana, la confianza institucional y la vida ciudadana de sus habitantes.
- De manera específica se compara, por un lado, la Ciudad Autónoma de Buenos Aires (CABA) con el Conurbano Bonaerense y, por otro, CABA junto a las tres zonas del Conurbano (Norte, Oeste y Sur) a partir de las siguientes dimensiones de análisis:
 - ✓ NIVEL DE IDENTIFICACIÓN METROPOLITANA
 - ✓ CONFIANZA INSTITUCIONAL
 - ✓ CALIDAD DEMOCRÁTICA
 - ✓ PARTICIPACIÓN CIUDADANA

DIMENSIONES DE ANÁLISIS

Nivel de Identificación Metropolitana

Identificación con el barrio

Identificación con la ciudad/municipio en el que vive

Identificación con alguna zona de CABA o Conurbano

Identificación con el AMBA

Confianza Institucional

Confianza en el Gobierno Nacional

Confianza en el Congreso

Confianza en la Justicia

Confianza en los Partidos Políticos

Calidad Democrática

La democracia es preferible a cualquier otra forma de gobierno

El Estado debe subsidiar servicios públicos a los sectores vulnerables

Preferencia por un gobierno con un fuerte poder presidencial

Participación Ciudadana

Participación en actividades político-partidarias o sindicales

Participación en actividades parroquiales o instituciones religiosas

Participación en redes sociales

Participación en grupos sociales

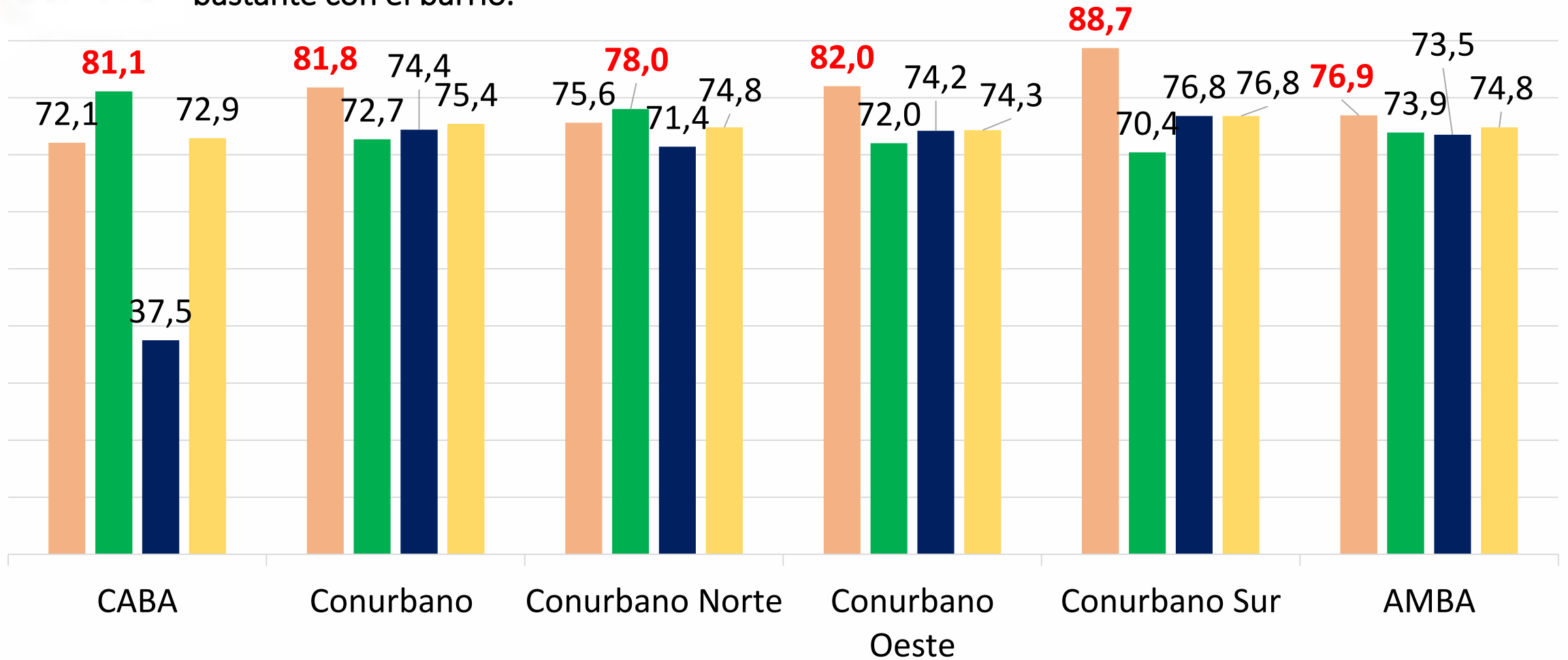
Los datos presentados se obtienen de la EDSA-Agenda para la Equidad para el año 2018 que surge de un diseño muestral probabilístico de tipo polietápico estratificado y con selección sistemática de viviendas, hogares y población en cada punto muestra.

ENCUESTA DE LA DEUDA SOCIAL ARGENTINA AGENDA PARA LA EQUIDAD 2017-2025	
DOMINIO	Aglomerados urbanos con 80.000 habitantes del AMBA (CABA y partidos del Gran Buenos Aires).
UNIVERSO	Hogares particulares.
TAMAÑO DE LA MUESTRA	Muestra hogares: 1332 casos.
PUNTOS DE MUESTREO	222 radios censales (Censo Nacional 2010), 186 radios a través de muestreo estratificado simple y 36 radios por sobre muestra representativos de los estratos más ricos y más pobres de las áreas urbanas relevadas (EDSA – Agenda para la Equidad 2017-2025)
DOMINIO DE LA MUESTRA	El AMBA está integrada por las 15 comunas de CABA y 30 partidos del Conurbano Bonaerense, 24 pertenecientes al Conurbano en su definición clásica y 6 partidos del tercer cordón urbano.
FECHA DE REALIZACIÓN	Tercer trimestre de 2018.
ERROR MUESTRAL	+/- 1,3%, con una estimación de una proporción poblacional del 50% y un nivel de confianza del 95%.

Representaciones sociales comparadas entre CABA y CONURBANO (2018)

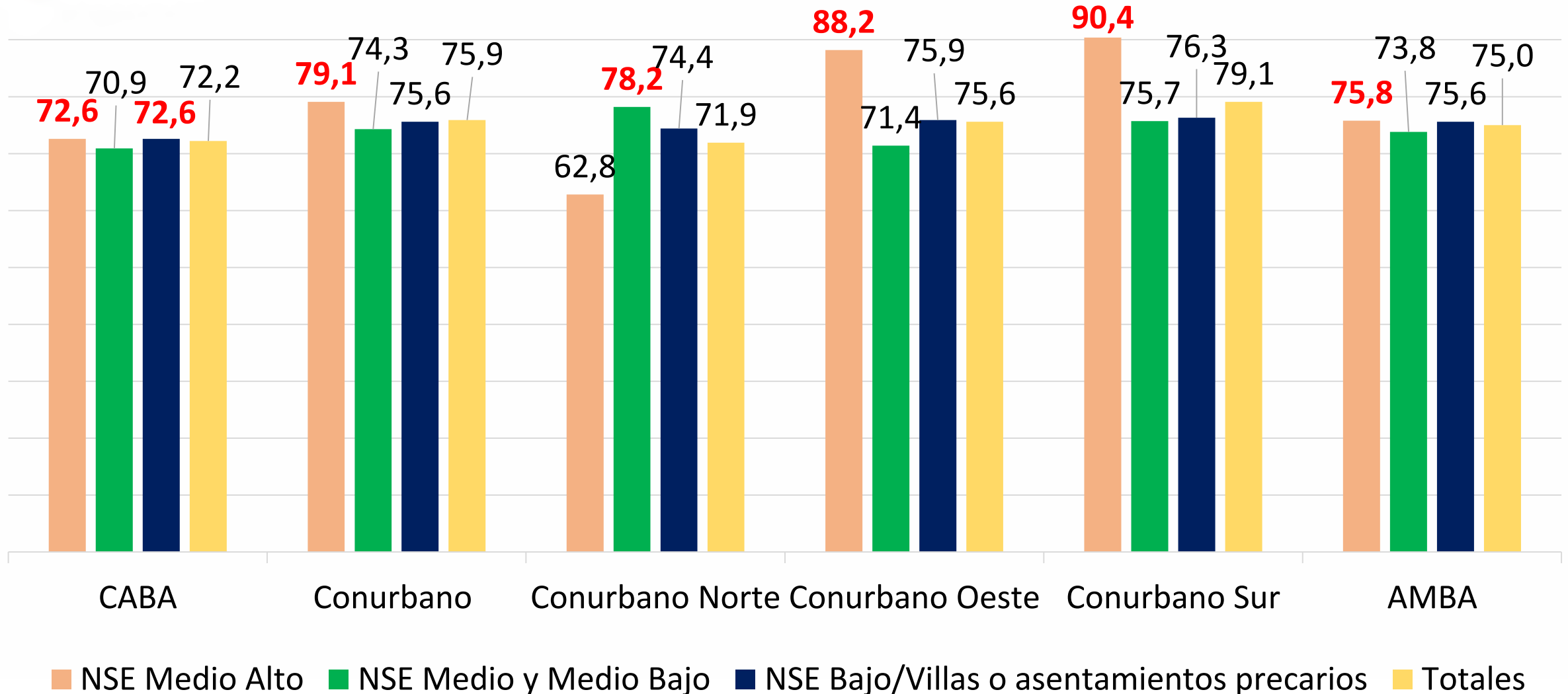
- ✓ Comparar CABA con el Conurbano Bonaerense y con las tres zonas del Conurbano para cada indicador destacando similitudes y diferencias generales y se evaluar la influencia de la condición residencial en esas relaciones.

IDENTIFICACIÓN CON EL BARRIO según condición residencial y región urbana. Año 2018. En porcentaje de población de 18 años y más del AMBA que declararon identificarse mucho o bastante con el barrio.

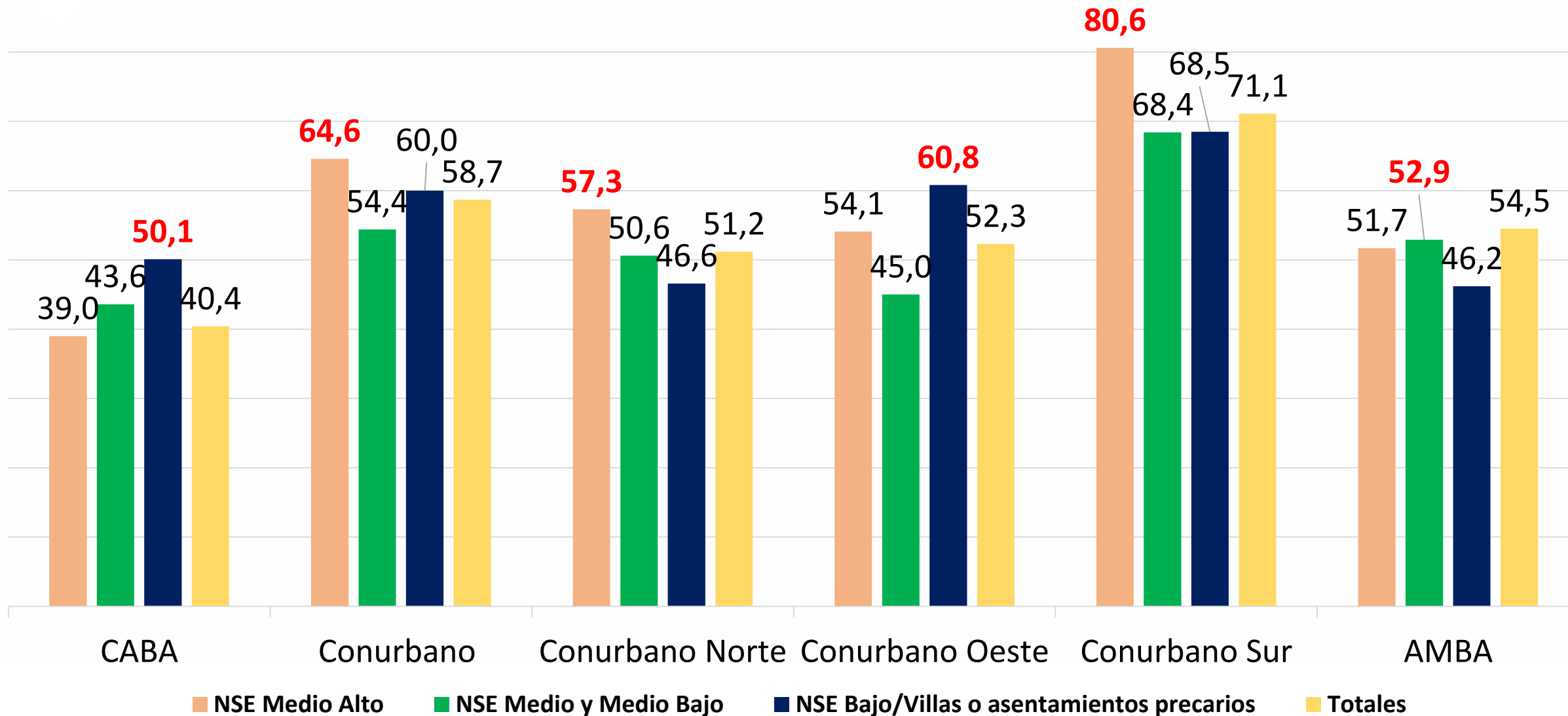


■ NSE Medio Alto
 ■ NSE Medio y Medio Bajo
 ■ NSE Bajo/Villas o asentamientos precarios
 ■ Totales

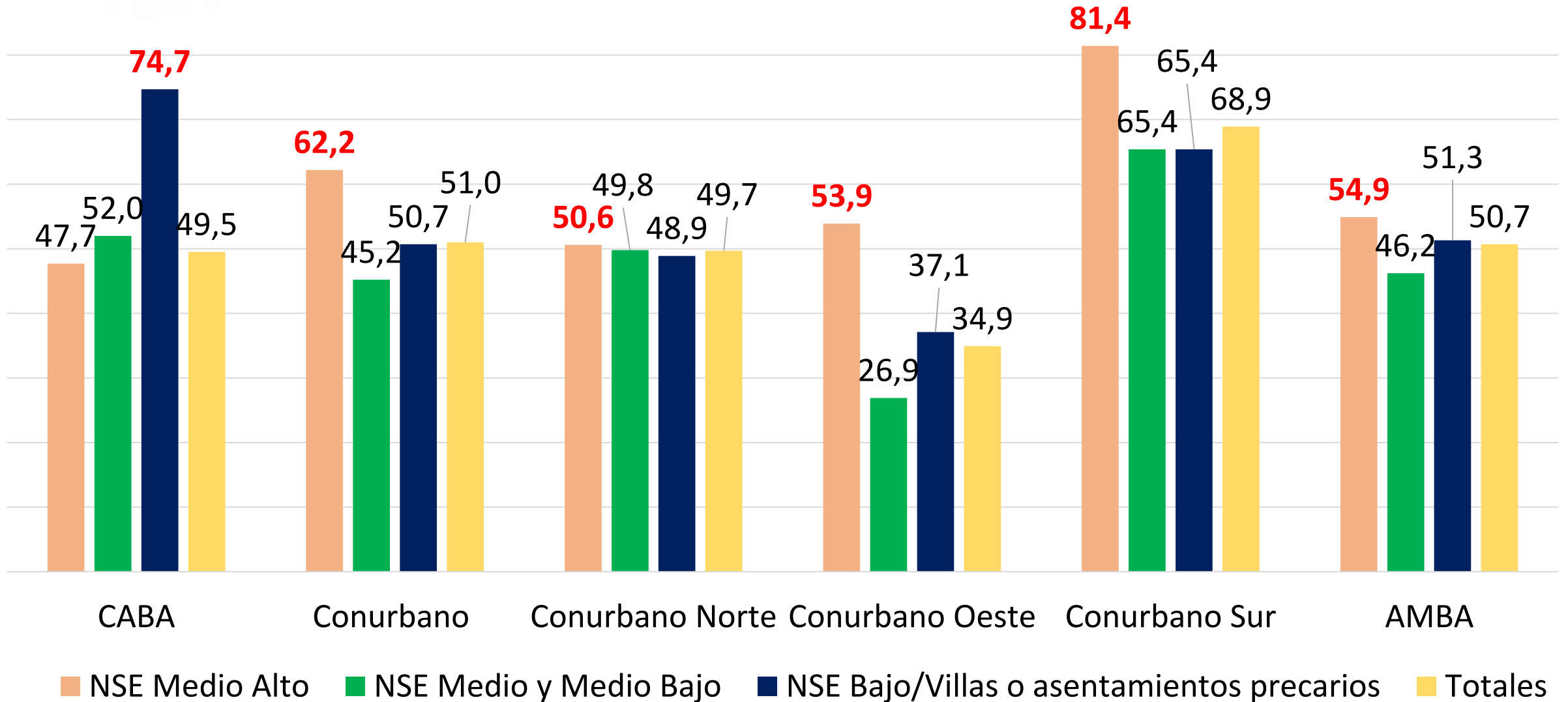
IDENTIFICACIÓN CON LA CIUDAD O MUNICIPIO EN EL QUE VIVE según condición residencial y región urbana. Año 2018. En porcentaje de población de 18 años y más del AMBA que declararon identificarse mucho o bastante con la ciudad o municipio en el que vive.



IDENTIFICACIÓN CON ALGUNA ZONA DE CONURBANO/CABA según condición residencial y región urbana. Año 2018. En porcentaje de población de 18 años y más del AMBA que declararon identificarse mucho o bastante con alguna zona de conurbano/CABA.



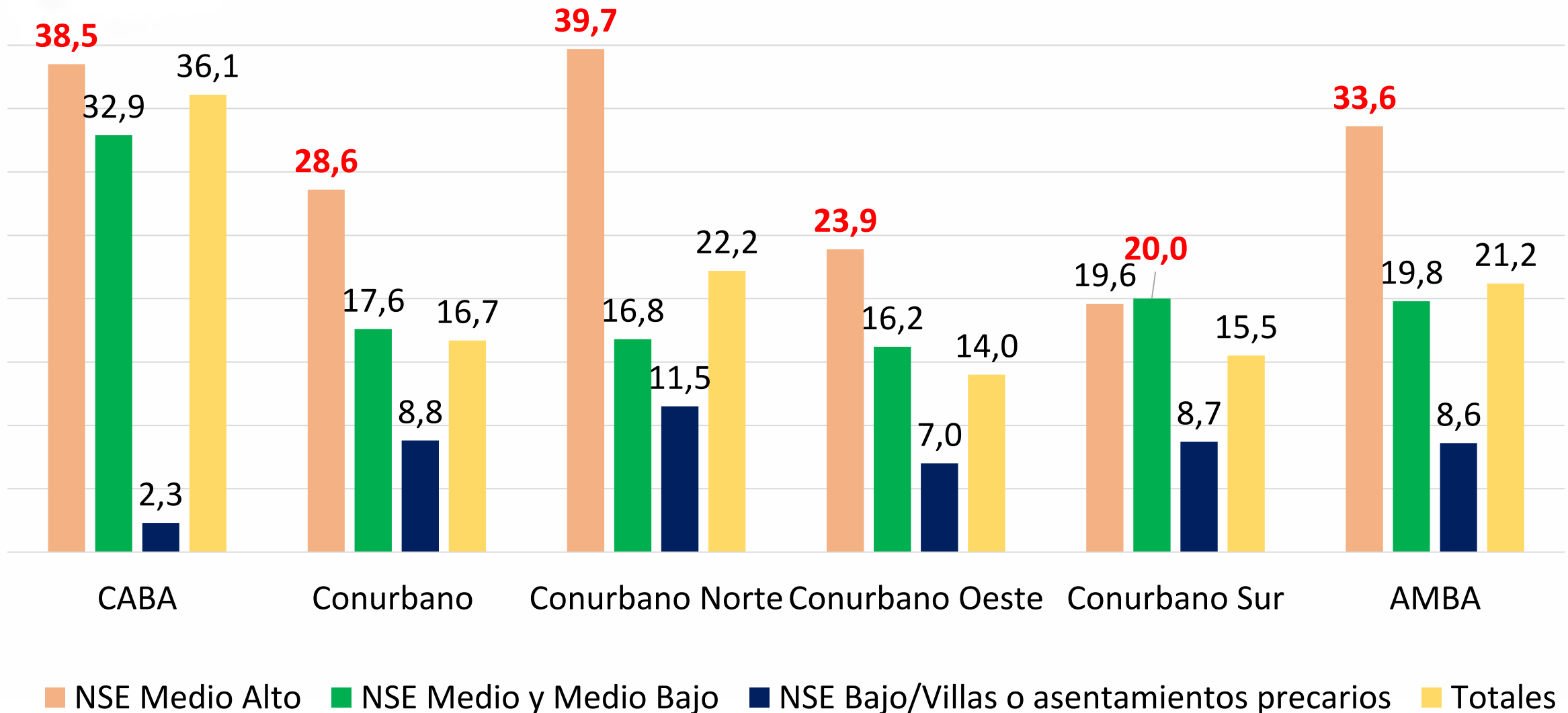
IDENTIFICACIÓN CON LA REGIÓN AMBA según condición residencial y región urbana. Año 2018. En porcentaje de población de 18 años y más del AMBA que declararon identificarse mucho o bastante con alguna zona de conurbano/CABA.



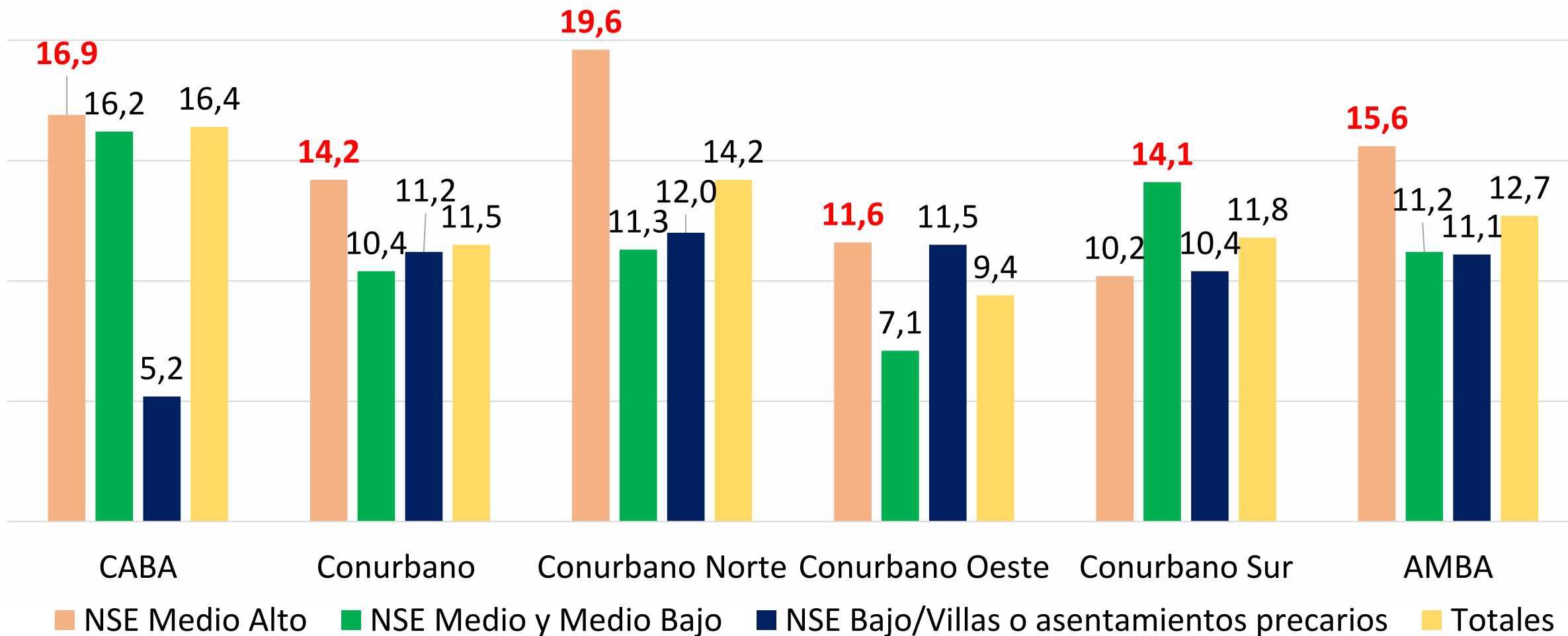
NIVEL DE IDENTIFICACIÓN METROPOLITANA

- ✓ A medida que el ámbito de referencia es más grande en términos territoriales, el nivel de identificación y sentido de pertenencia es menor. Sin embargo, se puede destacar que los residentes del Conurbano Bonaerense son los que más se sienten identificados en los distintos ámbitos.
- ✓ En términos generales se observa que la variable “condición residencial” explica mejor las variaciones que asume cada indicador de esta dimensión, ya que al comparar las diferencias porcentuales, se evidencia una mayor brecha en los estratos socio-residenciales de la estructura social.
- ✓ En este sentido, son aquellas personas correspondientes al NSE Medio Alto de todos los aglomerados presentados quienes más se identifican con los ámbitos de referencia presentados.

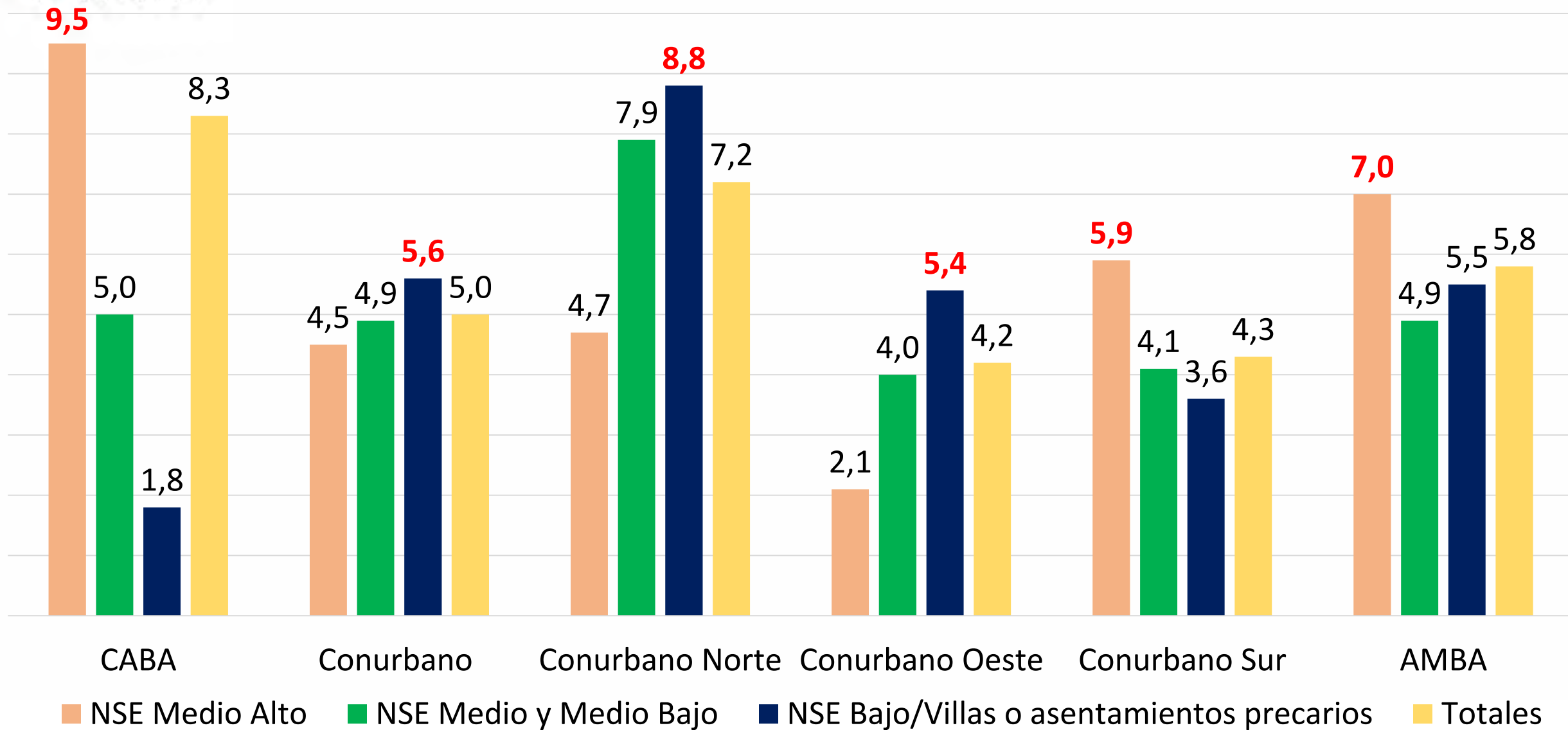
CONFIANZA EN EL GOBIERNO NACIONAL según condición residencial y región urbana. Año 2018. En porcentaje de población de 18 años y más del AMBA que declararon confiar mucho o bastante en el gobierno nacional.



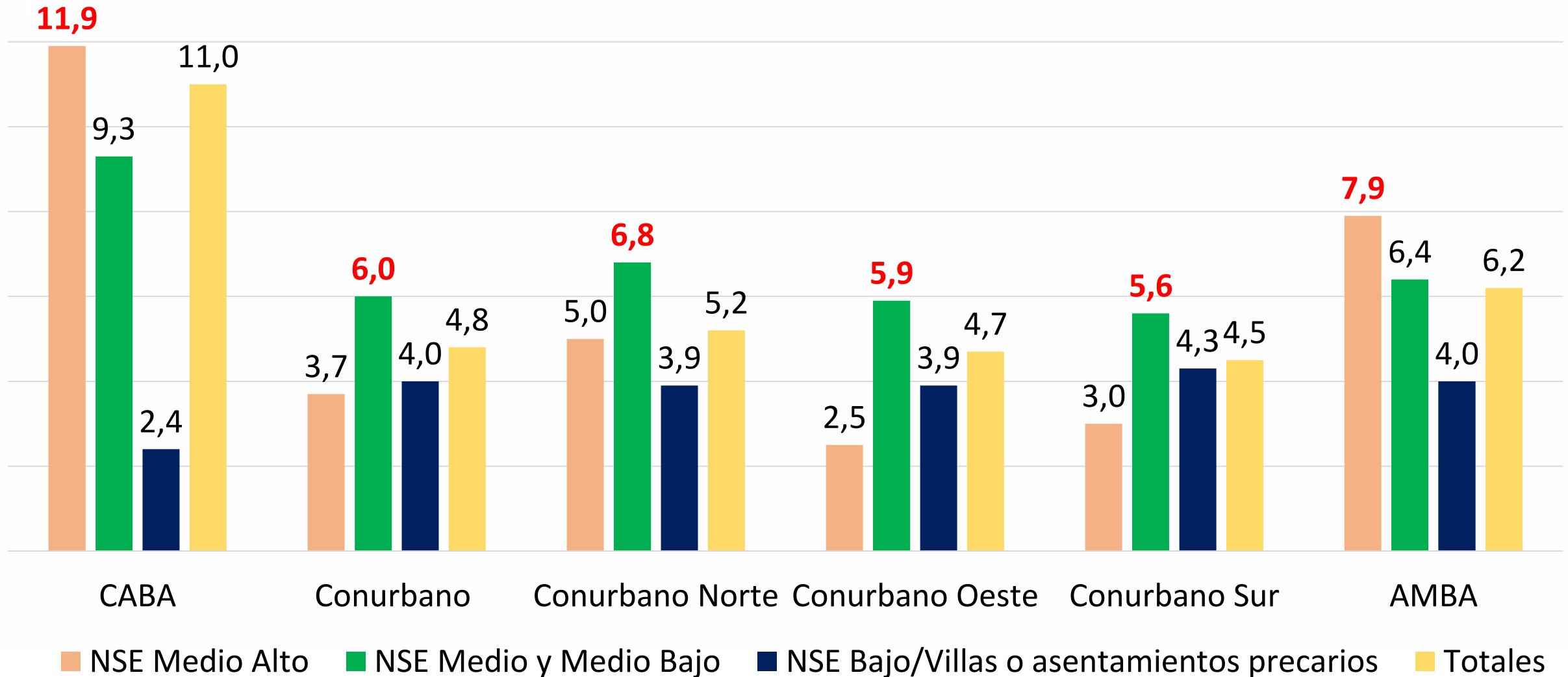
CONFIANZA EN EL CONGRESO según condición residencial y región urbana. Año 2018. En porcentaje de población de 18 años y más del AMBA que declararon confiar mucho o bastante en el congreso.



CONFIANZA EN LA JUSTICIA según condición residencial y región urbana. Año 2018. En porcentaje de población de 18 años y más del AMBA que declararon confiar mucho o bastante en la justicia.



CONFIANZA EN LOS PARTIDOS POLÍTICOS según condición residencial y región urbana. Año 2018.
 En porcentaje de población de 18 años y más del AMBA que declararon confiar mucho o bastante en los partidos políticos.

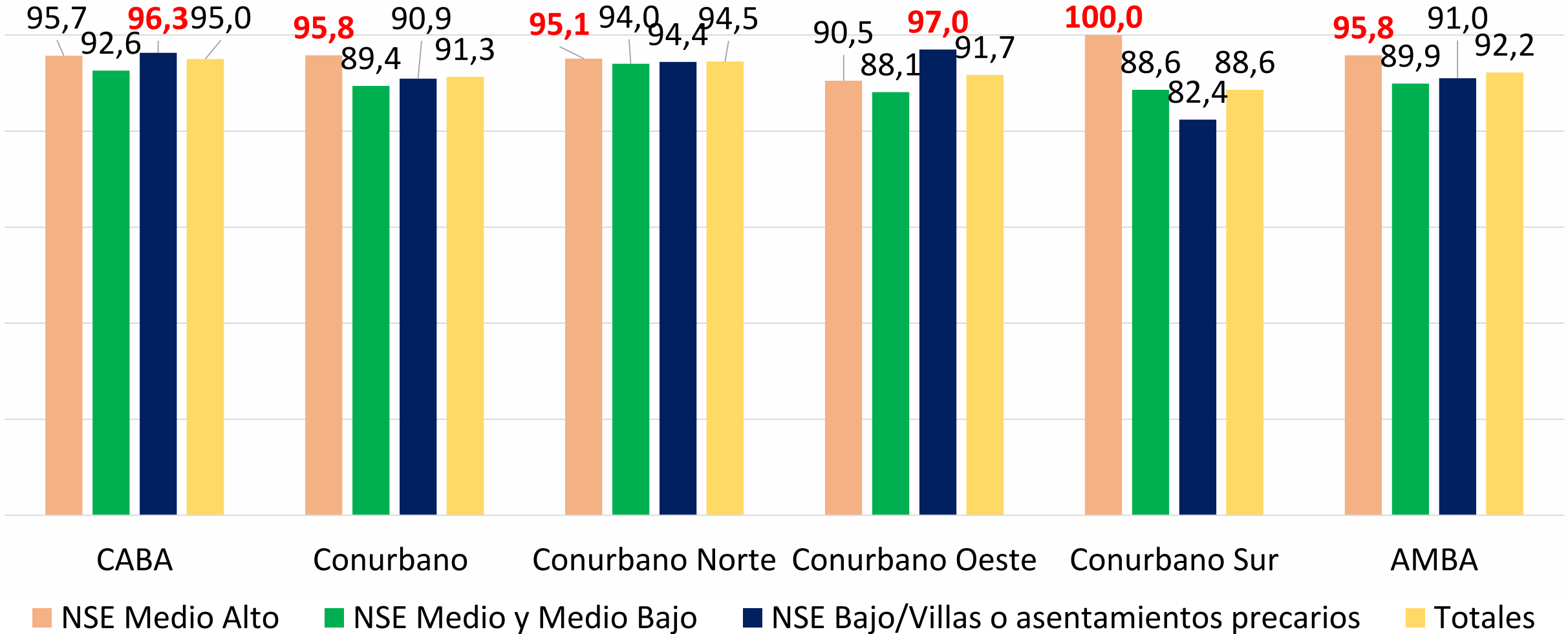


CONFIANZA EN LAS PRINCIPALES INSTITUCIONES DE GOBIERNO

- ✓ Las desigualdades en la confianza en las distintas instituciones de gobierno pueden ser mejor explicadas a partir de la variable “Localidad”. Sin embargo, su análisis se ve enriquecido mediante la introducción de la variable “Condición residencial”.
- ✓ Comparando CABA con Conurbano Bonaerense total, se observa que aquellas personas que residen en CABA confían más en el gobierno nacional, el congreso, la justicia y los partidos políticos. Esta brecha se eleva si se analiza la “Confianza en el Gobierno Nacional”, donde la diferencia porcentual entre CABA y Conurbano total se eleva a 20 pp.
- ✓ Si se analiza la “Confianza en el Gobierno Nacional” la diferencia porcentual entre CABA y Conurbano Bonaerense total se eleva 20 pp. Dentro de los estratos socio-residenciales, las variaciones rondan también entre 3 y 6 pp.
- ✓ Observando dentro de la estructura social, es posible destacar que aquellos que más confían en las principales instituciones de gobierno son aquellas personas correspondientes al NSE Medio Alto y NSE Medio. Sin embargo aparece algo particular cuando se observa “Confianza en la Justicia”: En Conurbano Norte y Oeste los que más confían son las personas correspondientes al NSE Bajo/ villas o asentamientos precarios.

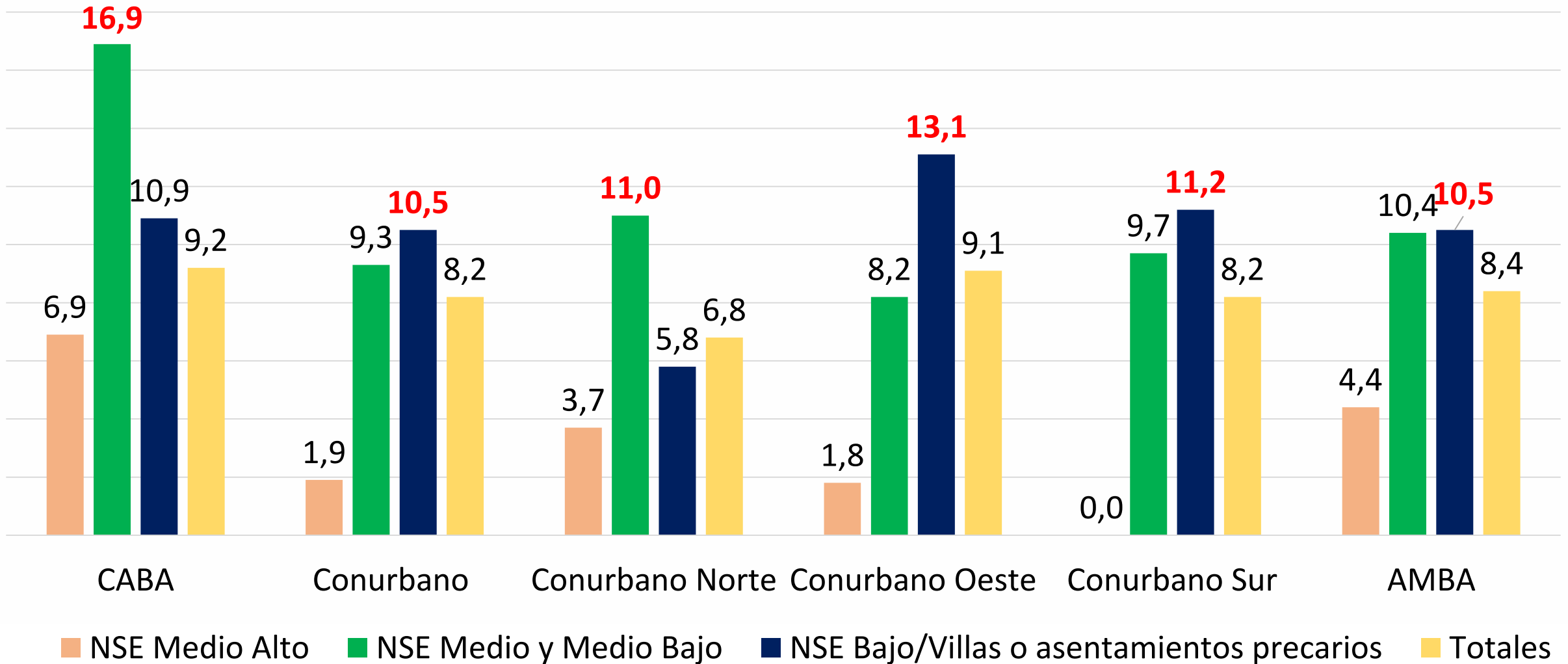
NIVEL DE ACUERDO CON LA SIGUIENTE AFIRMACIÓN según condición residencial y región urbana. Año 2018. En porcentaje de población de 18 años y más del AMBA que respondieron estar muy de acuerdo o de acuerdo con la siguiente afirmación.

“La democracia es preferible a cualquier otra forma de gobierno”



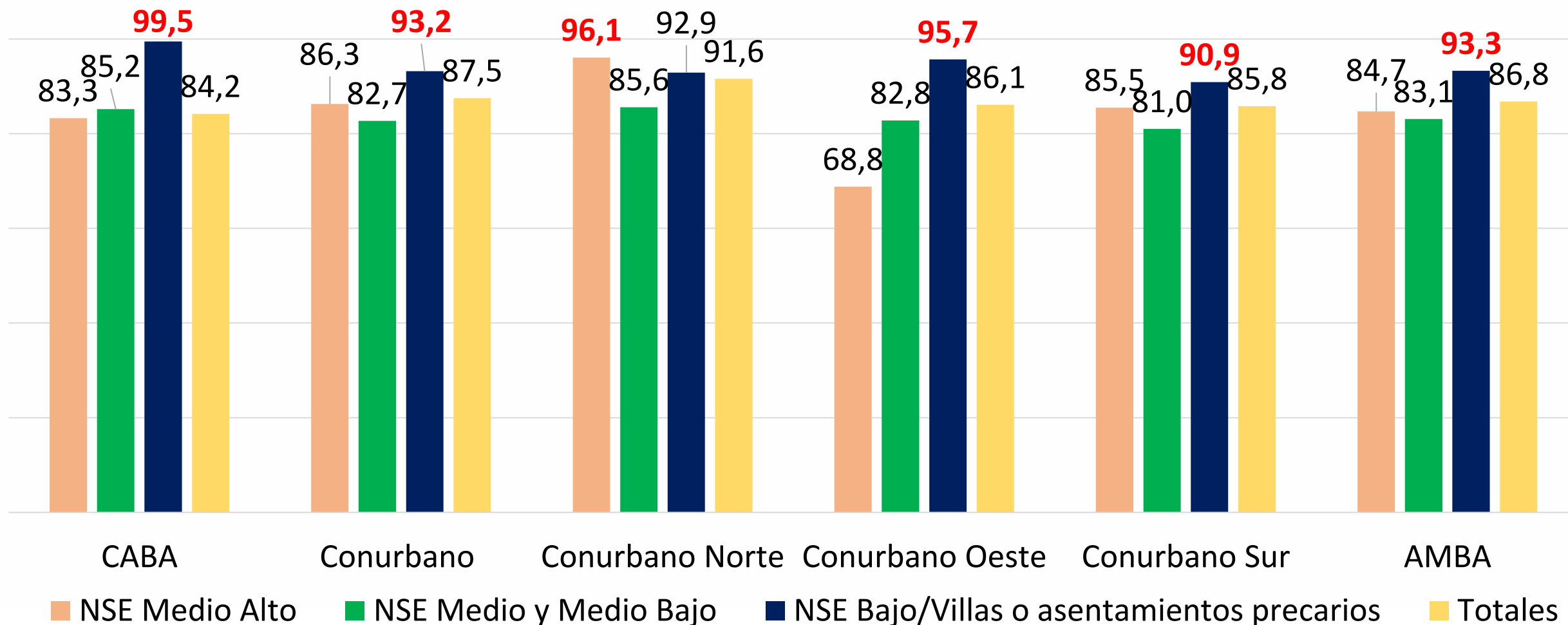
NIVEL DE ACUERDO CON LA SIGUIENTE AFIRMACIÓN según condición residencial y región urbana. Año 2018. En porcentaje de población de 18 años y más del AMBA que respondieron estar muy de acuerdo o de acuerdo con la siguiente afirmación.

“Preferencia por un gobierno con un fuerte poder presidencial”



NIVEL DE ACUERDO CON LA SIGUIENTE AFIRMACIÓN según condición residencial y región urbana. Año 2018. En porcentaje de población de 18 años y más del AMBA que respondieron estar muy de acuerdo o de acuerdo con la siguiente afirmación.

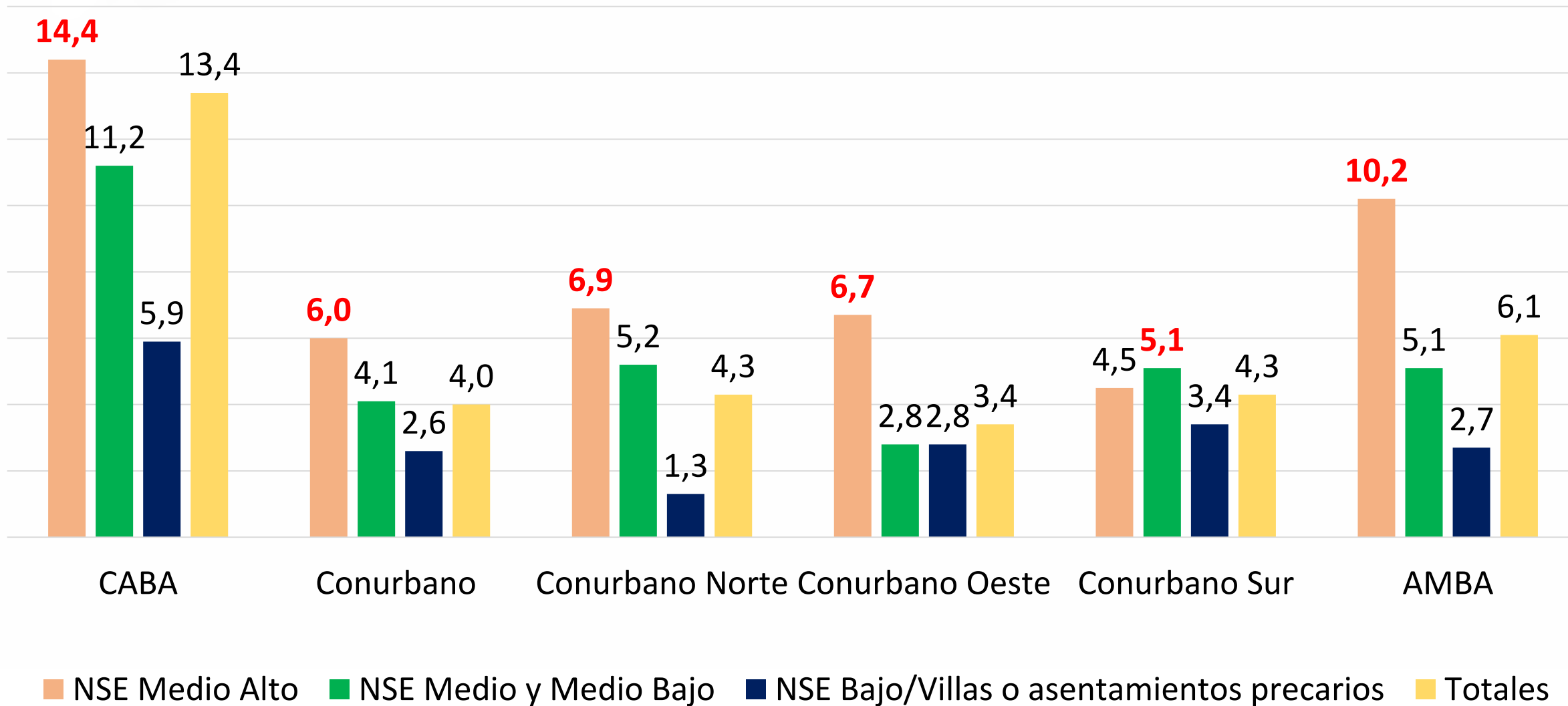
“El Estado debe subsidiar servicios públicos a los sectores vulnerables”



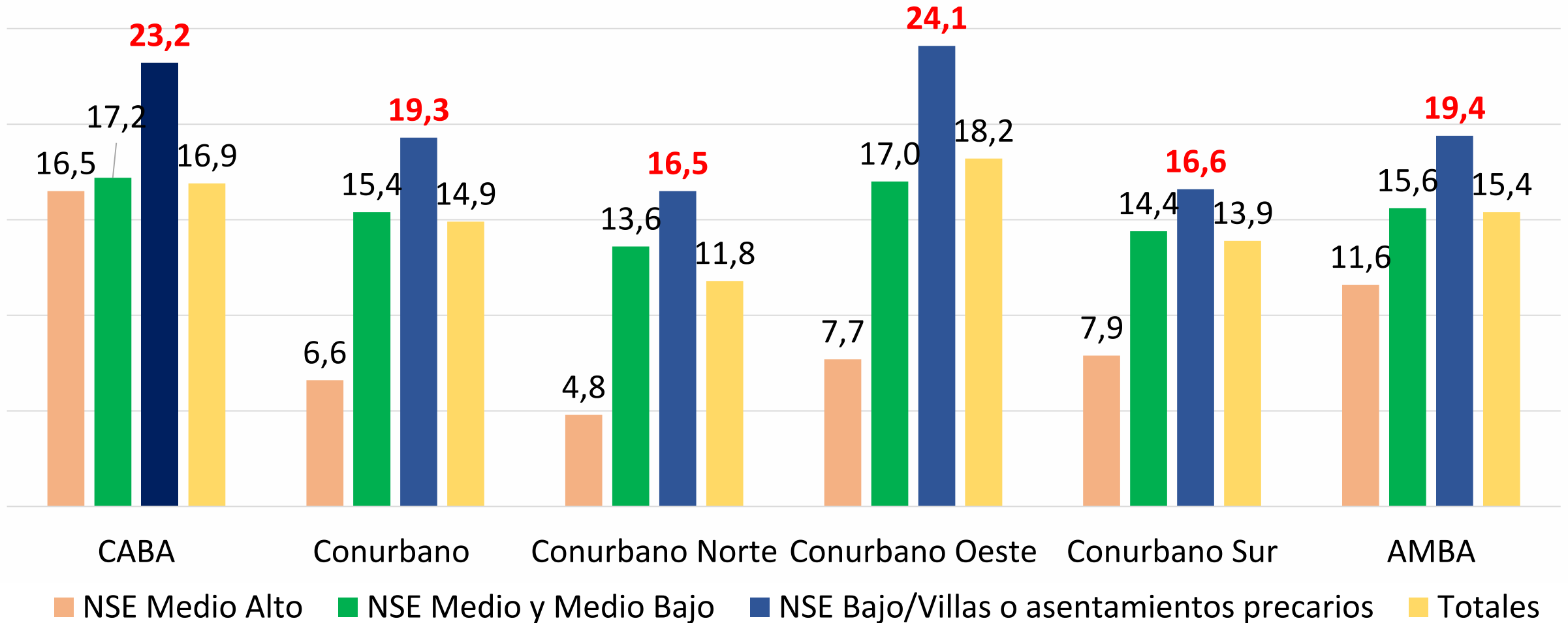
NIVEL DE ACUERDO CON LAS SIGUIENTES AFIRMACIONES (CALIDAD DEMOCRÁTICA)

- ✓ Las desigualdades que surgen en las respuestas de las personas pueden ser explicadas de mejor manera a partir de la variable “condición residencial”.
- ✓ Casi todas las personas del AMBA acuerdan que la democracia es preferible a cualquier otra forma de gobierno, ya que no surgen diferencias significativas dentro de la estructura social.
- ✓ En CABA y en Conurbano Norte (aglomerados con perfil similar), las personas correspondientes al NSE Medio y Medio bajo son las que más prefieren un gobierno con un fuerte poder presidencial.
- ✓ Este comportamiento se revierte para Conurbano Total, Oeste y Sur: dentro de estos aglomerados, son las personas con un NSE Bajo /villas o asentamientos precarios quienes prefieren un gobierno con un fuerte poder presidencial.
- ✓ La gran mayoría de los habitantes del AMBA acuerdan que el Estado debe subsidiar servicios públicos a los sectores vulnerables. Observando dentro de la estructura social, se vislumbra que los que más acuerdan con esta afirmación son aquellos correspondientes al NSE Bajo/ villas o asentamientos.

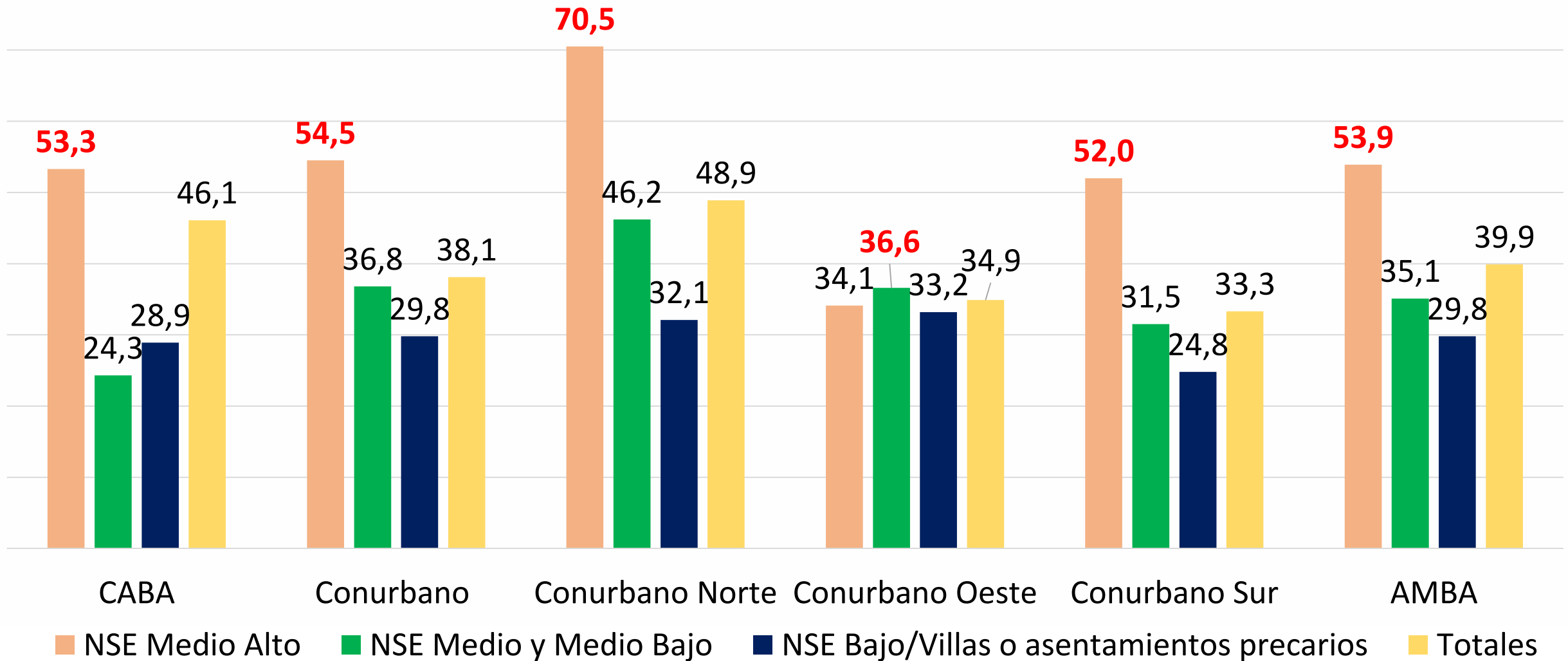
PARTICIPACIÓN EN ACTIVIDADES POLÍTICO- PARTIDARIAS O SINDICALES según condición residencial y región urbana. Año 2018. En porcentaje de población de 18 años y más del AMBA que respondieron participar en dichas actividades.



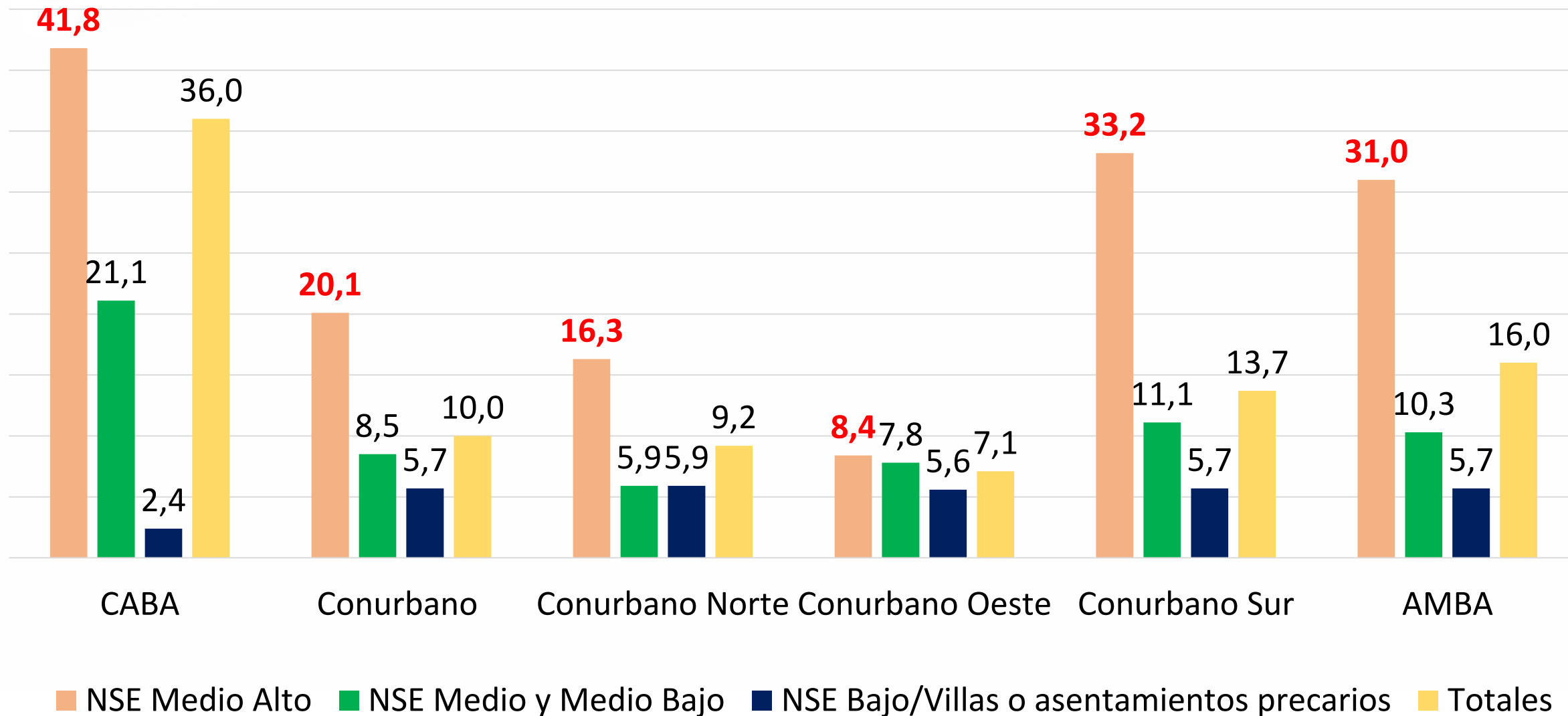
PARTICIPACIÓN EN ACTIVIDADES PARROQUIALES O EN INSTITUCIÓN RELIGIOSA según condición residencial y región urbana. Año 2018. En porcentaje de población de 18 años y más del AMBA que respondieron participar en dichas actividades.



PARTICIPACIÓN EN REDES SOCIALES EXPRESANDO SUS OPINIONES según condición residencial y región urbana. Año 2018. En porcentaje de población de 18 años y más del AMBA que respondieron participar en dichas actividades.



PARTICIPACIÓN EN GRUPOS SOCIALES según condición residencial y región urbana. Año 2018. En porcentaje de población de 18 años y más del AMBA que respondieron participar en dichas actividades.



PARTICIPACIÓN CIUDADANA

- ✓ Las desigualdades que surgen en la dimensión de participación ciudadana son mejor explicadas a partir de la variable “Condición Residencial”. Aparece una excepción al observar el comportamiento del indicador “Participación en Actividades político-partidarias o sindicales”.
- ✓ Se observa que independientemente de cada espacio, son las personas del estrato NSE Medio Alto que participan más en dichos ámbitos. Sin embargo, la tendencia se revierte para el indicador “Participación en actividades parroquiales o institución religiosa”, ya que las personas que más participan corresponden al NSE Bajo/ Villas o asentamientos precarios.

¡MUCHAS
GRACIAS!



ODSA

Te invitamos a seguirnos en...



uca.edu.ar/observatorio



[@odsauca](https://twitter.com/odsauca)



[odsa_uca](https://www.instagram.com/odsa_uca)