

## **JUBILACIONES: EL BONO YA NO COMPENSA**

Desde abril de 2024, *el bono perdió casi la mitad de su valor real*. La jubilación mínima con este refuerzo tiende a la baja y la compensación se vuelve cada vez menos efectiva frente al aumento de los precios.

Fernando Gallegos Piderit

### **Colaboración**

Julieta Vera - Miranda Correa



Observatorio  
de la Deuda  
Social Argentina



PARTICIPANDO TODOS  
**PROYECTAMOS EL FUTURO**  
de las raíces a los frutos

# Contenidos

## Resumen

- 1 ¿Qué pasó con la jubilación mínima en los últimos 20 años?
- 2 La fórmula de actualización, ¿es efectiva contra la inflación?
- 3 ¿Qué le espera a la jubilación mínima el próximo año?

## Anexo: Tablas estadísticas

## Resumen

Montos de abril de 2026

<p><i>Jubilación mínima</i> <b>Sin bono</b></p> <p><b>\$380.319</b></p>	<p><i>Jubilación mínima</i> <b>Con bono</b></p> <p><b>\$450.319</b> <i>Bono: \$70.000</i></p>	<p><i>Simulación</i> <b>Con bono actualizado<sup>1</sup></b></p> <p><b>\$535.705</b> <i>Bono: \$155.386</i></p>
<p><i>Variación intermensual<sup>2</sup></i></p> <p><b>0,29%</b></p>	<p><i>Variación intermensual<sup>2</sup></i></p> <p><b>-0,16%</b></p>	<p><i>Pérdida de valor del bono<sup>2</sup></i></p> <p><b>-49%</b></p>

**Desde abril de 2025 la jubilación mínima con bono perdió el 4,4% de su valor real.** Su valor actual representa un 74% del promedio anual de 2018, último año sin bonos. La falta de actualización mensual de este último hace que pierda efectividad como política compensatoria en un contexto inflacionario.

**Nota 1:** Se simuló la actualización del bono a partir del IPC-INDEC.

**Nota 2:** Se comparan los valores reales a precios de abril de 2026.



# 1

## ¿Qué pasó con la jubilación mínima en los últimos 20 años?

De la recuperación económica a la crisis persistente:  
dos décadas de subas y retrocesos

# El haber mínimo jubilatorio en el siglo XXI

## 2002 – 2013: Recuperación económica

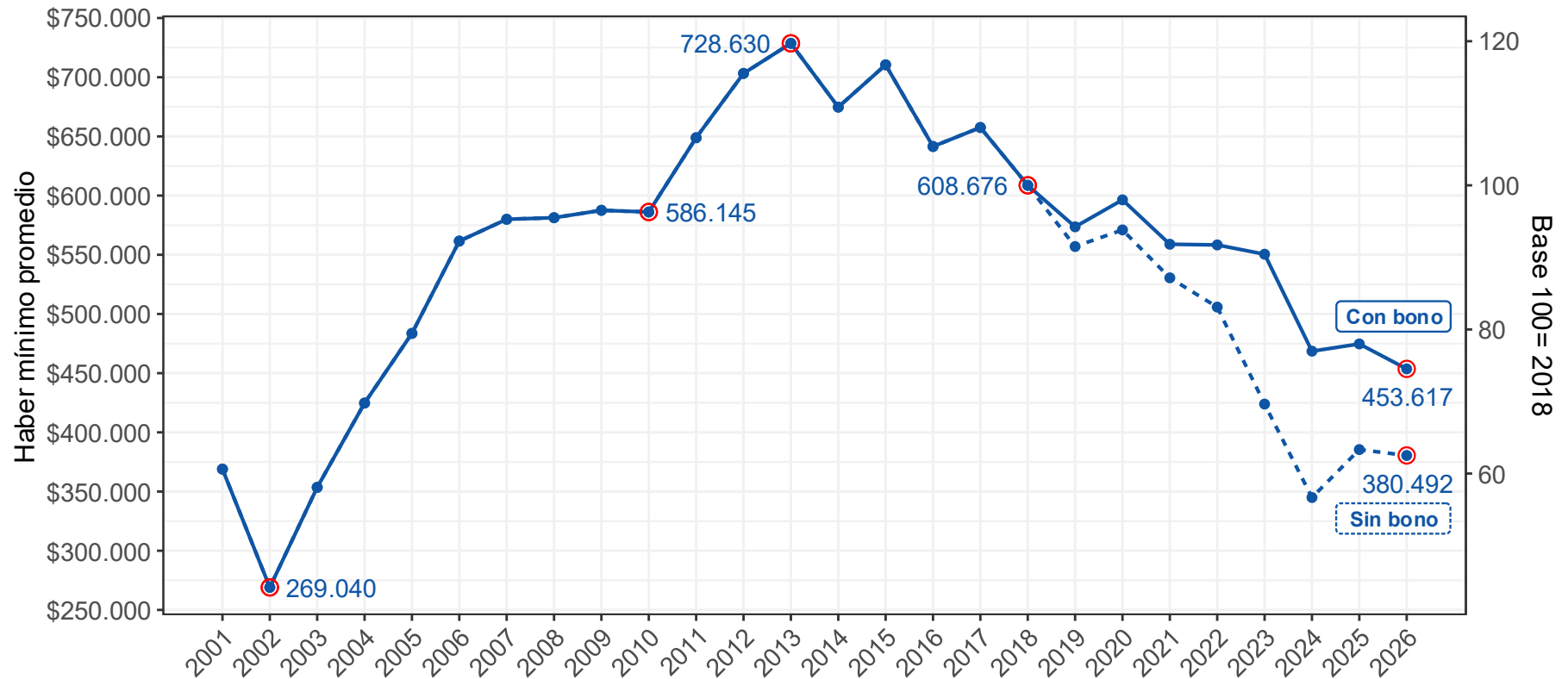
Entre 2002 y 2013, en un contexto de recuperación económica con relativamente baja tasa de inflación, el promedio anual de la jubilación mínima pasó de \$269.040 a \$728.630 a precios de abril de 2026, un crecimiento de alrededor del 170% (ver [Gráfico 1](#)).

## 2013 – 2024: Crisis persistente

Entre 2013 y 2023 el valor real sin bono cayó de \$728.630 a \$423.878, cerca del 40%, y a \$550.479 con bono, aproximadamente un 25%. El momento más crítico tuvo lugar en febrero de 2024, cuando alcanzó los \$248.949 sin bono y los \$378.471 con bono, a precios de abril de 2026 (ver [Gráfico 3](#)). Estos valores representan una caída del 66% y 48%, respectivamente, respecto del valor promedio del año 2013.

# Gráfico 1: Haber mínimo jubilatorio incluyendo bono compensatorio

## Promedio anual entre 2001 y 2026<sup>1</sup> a precios constantes<sup>2</sup>



Nota 1: El promedio anual de 2026 se calcula para los meses que han transcurrido hasta la fecha.

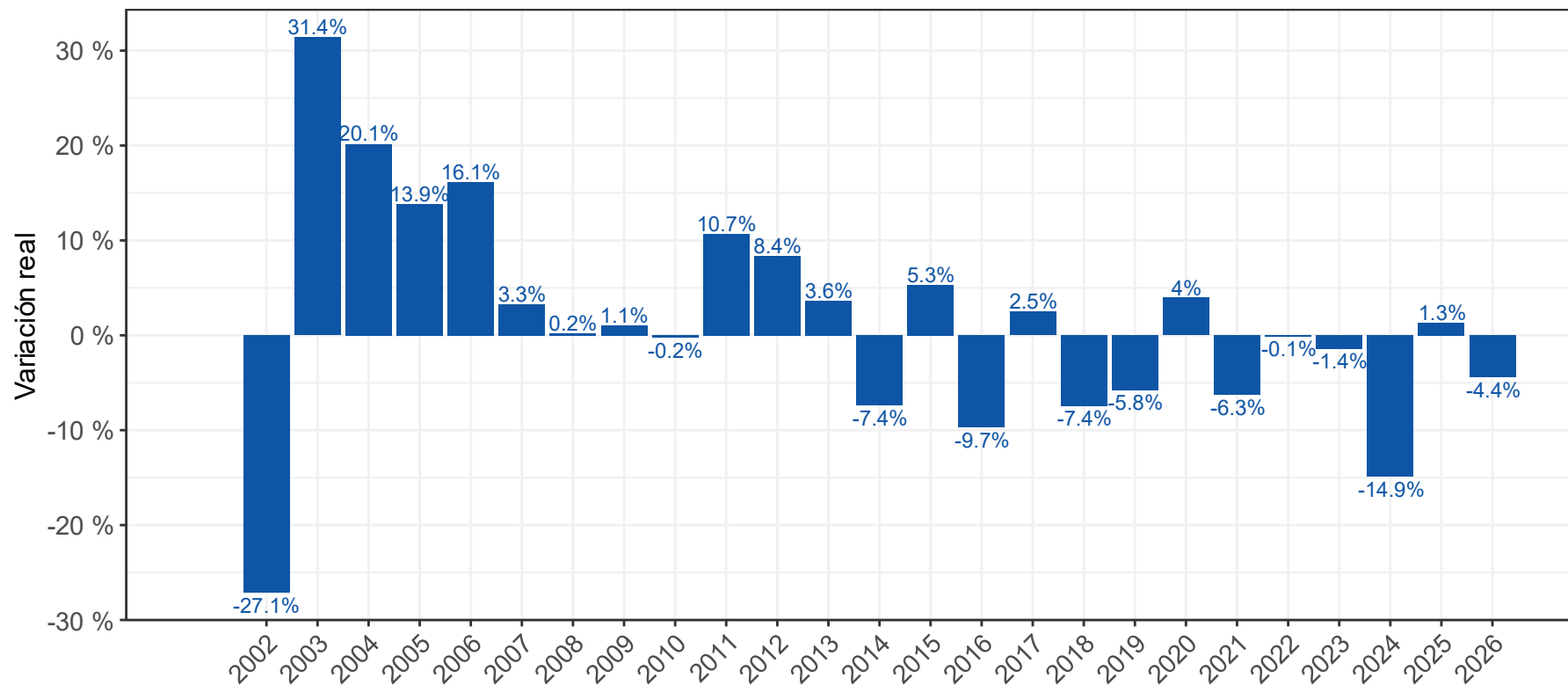
Nota 2: Los montos se ajustaron a valores de abril de 2026 en base a IPC-INDEC

Fuente: Elaboración propia a partir de datos de ANSES, INDEC e IDESA.



## Gráfico 2: Variación interanual del haber mínimo con bono compensatorio

Variación porcentual. 2001 - 2026<sup>1</sup>, a precios constantes<sup>2</sup>.



Nota 1: El promedio anual de 2026 se calcula para los meses que han transcurrido hasta la fecha.

Nota 2: Los montos se ajustaron a valores de abril de 2026 en base a IPC-INDEC

Fuente: Elaboración propia a partir de datos de ANSES, INDEC e IDESA.



# 2

## **La fórmula de actualización, ¿es efectiva contra la inflación?**

Cómo funciona el mecanismo que regula los aumentos y por qué el bono compensatorio pierde valor mes a mes.

## La fórmula de actualización

Desde abril de 2024 la jubilación mínima se actualiza mensualmente a partir del último dato de inflación disponible: el **Índice de Precios al Consumidor (IPC) de INDEC de dos meses atrás**. Esto le otorga cierta estabilidad frente a los aumentos en el nivel de los precios. Sin embargo, la aceleración de la inflación sigue impactando negativamente en su poder de compra en el corto plazo.

$$\begin{array}{ccc} \mathbf{\$380.319} & = & \mathbf{\$369.601} + \mathbf{2,9\% \text{ de aumento}} \\ \text{Jubilación mínima} & & \text{Jubilación mínima}^1 & & \text{Variación del IPC} \\ \text{Abril de 2026} & & \text{Marzo de 2026} & & \text{Febrero de 2026} \end{array}$$

**Nota 1:** La fórmula opera sobre los valores nominales.



## La fórmula de actualización

La fórmula de actualización busca estabilizar el **valor real** de la jubilación mínima, es decir, su valor relativo al nivel de precios. Dada esta fórmula, aun si la inflación sigue un camino descendente, su **valor real** alcanzará un techo cerca del 66% del valor real promedio del año 2018, último año sin bonos.

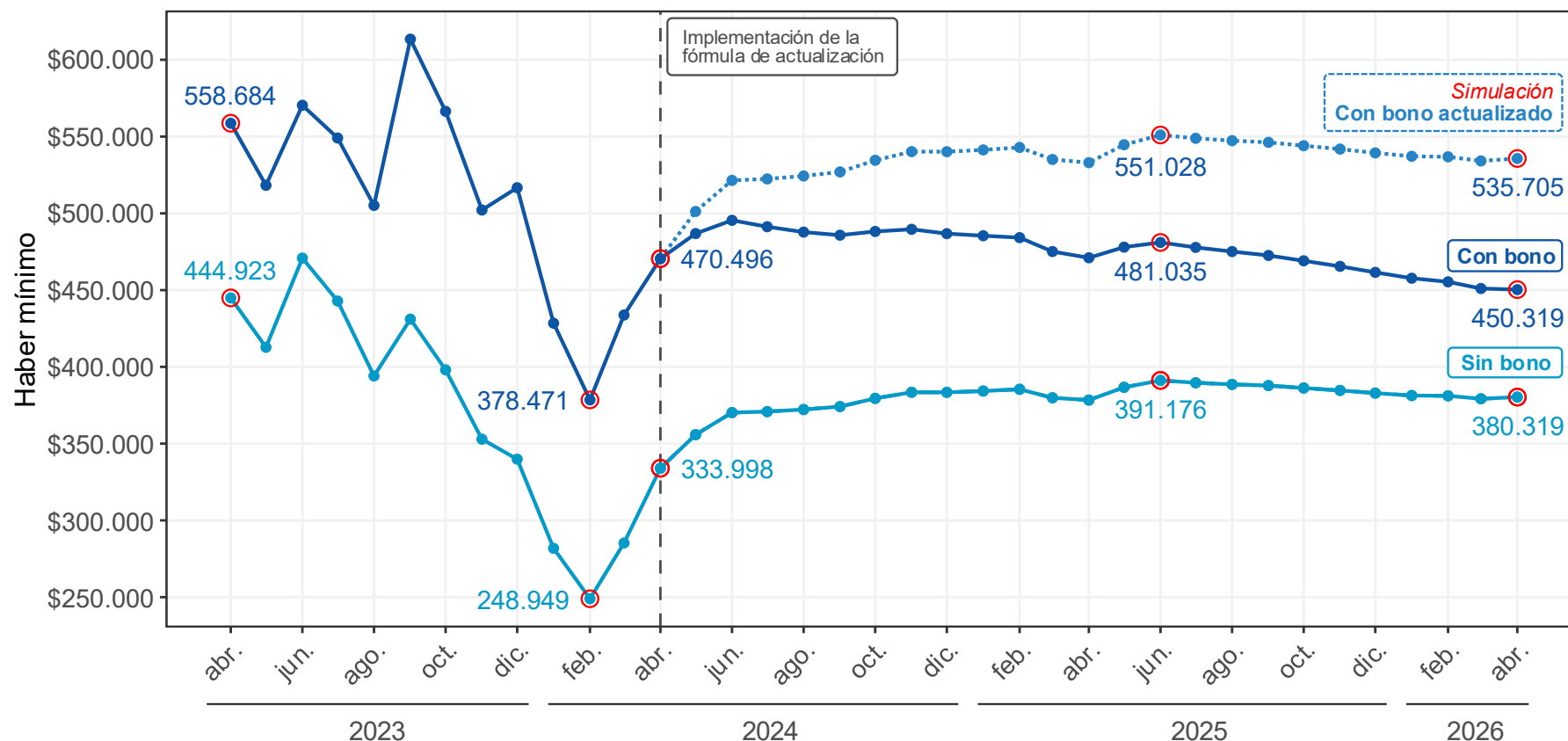
El bono compensatorio **no sigue la fórmula de actualización**. Como consecuencia, mes a mes representa una porción menor de la jubilación mínima con bono. Entre el mes de implementación de la fórmula y abril de 2026, su aporte al monto total pasó del 29% al 16%, una caída de 13 puntos.

<u>Bono</u>	Abril 2024	Abril 2025	Abril 2026
Jubilación con bono	<b>29%</b>	<b>20%</b>	<b>16%</b>



### Gráfico 3: Haber mínimo jubilatorio incluyendo bono real y simulado

Monto mensual entre abril de 2023 y abril de 2026 a precios constantes<sup>1</sup>



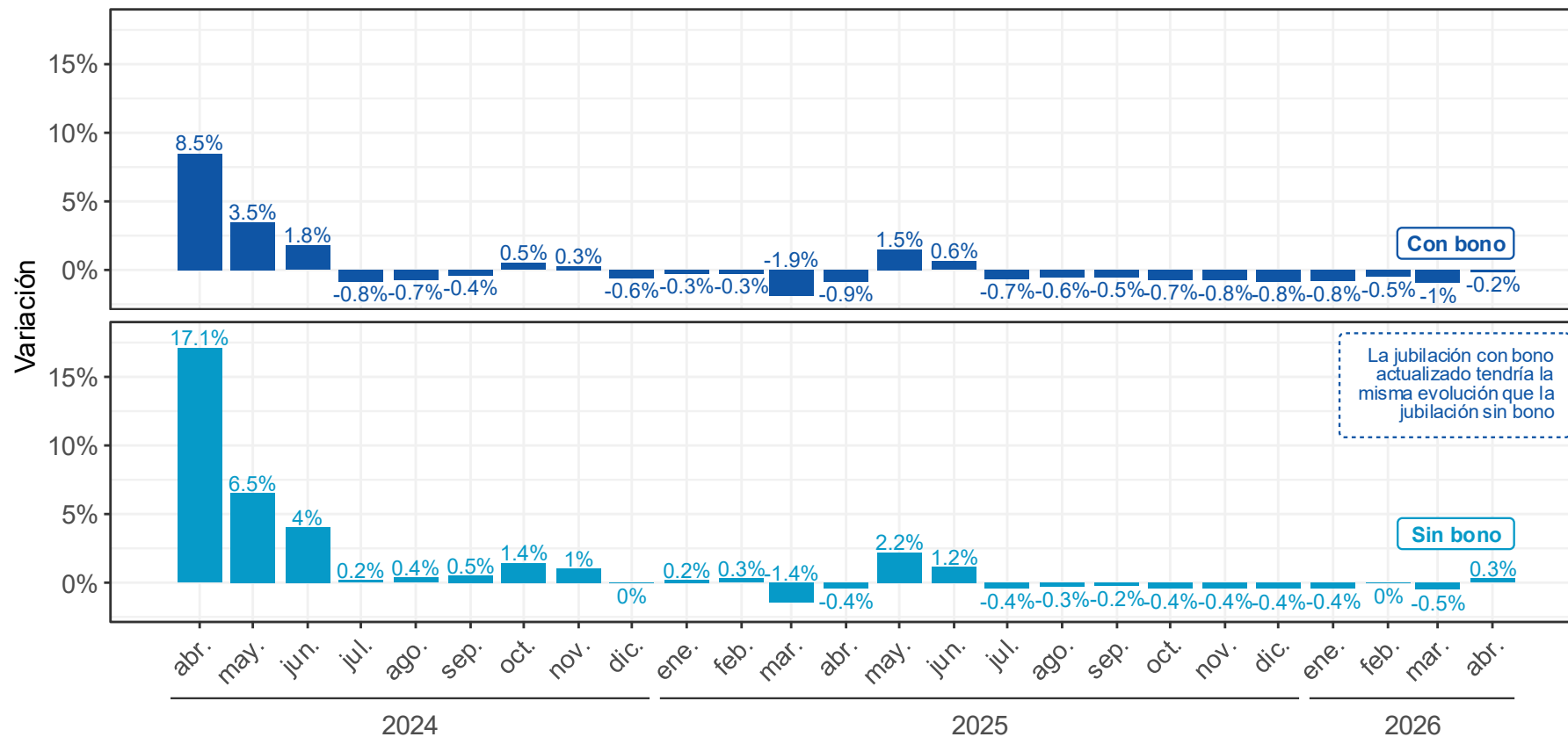
Nota 1: Los montos se ajustaron a valores de abril de 2026 en base a IPC-INDEC

Fuente: Elaboración propia a partir de datos de ANSES, INDEC e IDESA.



## Gráfico 4: Variación intermensual del haber mínimo con bono y sin bono

Variación porcentual. Abril de 2024 a abril de 2026, a precios constantes<sup>1</sup>.



Nota 1: Los montos se ajustaron a valores de abril de 2026 en base a IPC-INDEC

Fuente: Elaboración propia a partir de datos de ANSES, INDEC e IDESA.



# 3

## ¿Qué le espera a la jubilación mínima el próximo año?

Una estimación de hacia dónde va el poder de compra de los jubilados de cara a 2027: el deterioro podría desacelerarse, pero no revertirse.

## Proyección

A partir de los pronósticos de inflación difundidos por el **Relevamiento de Expectativas de Mercado del Banco Central**<sup>1</sup> (REM-BCRA) de abril de 2026 se proyectó el monto de la jubilación mínima (con y sin bono) y se simuló la evolución del bono actualizado **hasta abril de 2027**. Los montos se llevaron a precios de abril de 2026 para hacerlos comparables.

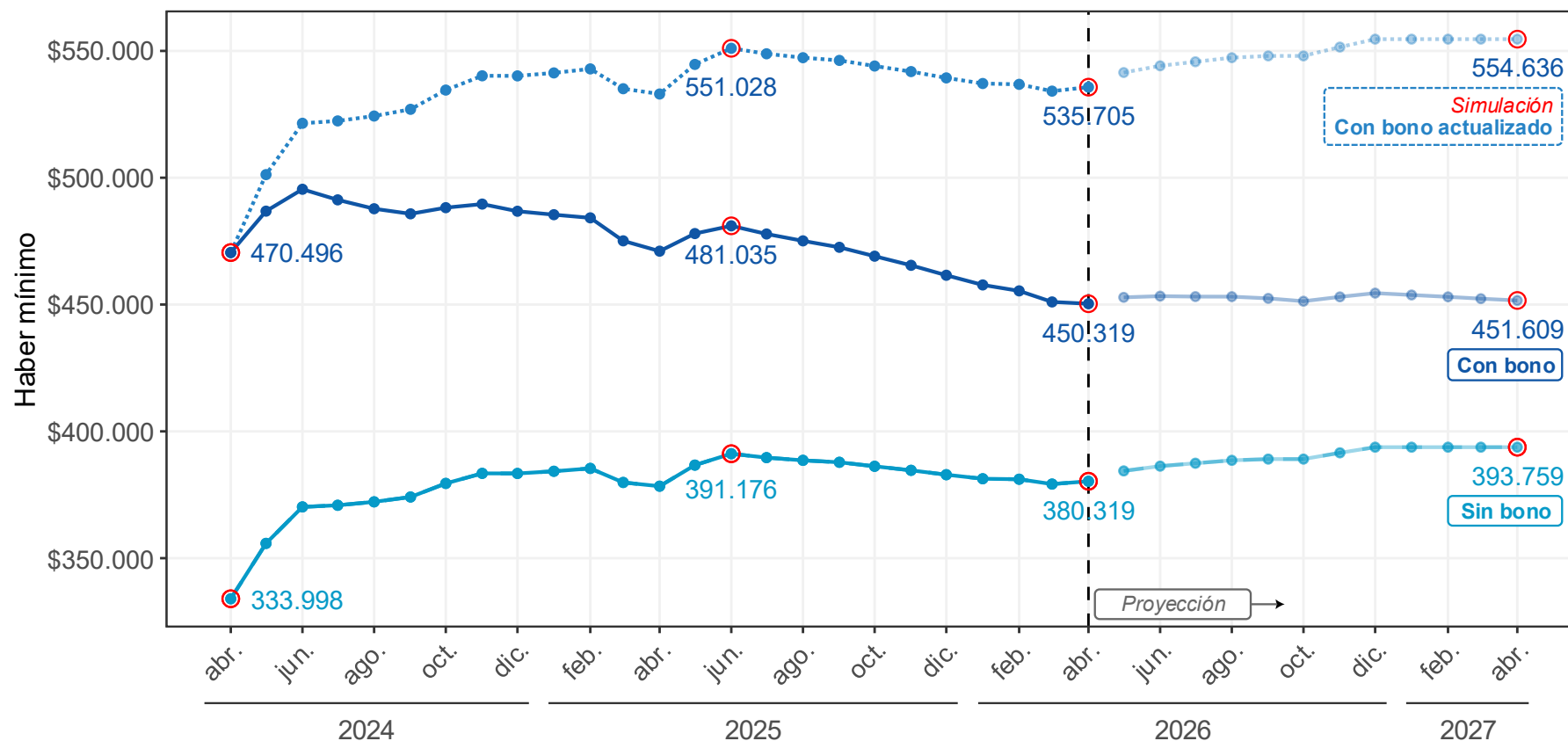
Los pronósticos del REM-BCRA prevén una desaceleración de la inflación en los próximos doce meses. De ser así, la jubilación mínima sin bono tenderá a aumentar levemente, pudiendo ganar para abril de 2027 un 3,5% adicional. La jubilación con bono, sin embargo, **permanecerá prácticamente constante** en términos reales. Para ese entonces, el bono habrá perdido alrededor del 58% de su valor real al momento de la implementación de la fórmula en abril de 2024 (ver [Gráfico 5](#)).

**Nota 1:** El informe se puede encontrar en [esta página web](#).



## Gráfico 5: Haber mínimo jubilatorio incluyendo bono efectivo y simulado

Monto mensual entre abril de 2024 y abril de 2027<sup>1</sup> a precios constantes<sup>2</sup>



Nota 1: Se proyectó la variación del IPC a partir del Relevamiento de Expectativas de Mercado del BCRA.

Nota 2: Los montos se ajustaron a valores de abril de 2026 en base a IPC-INDEC

Fuente: Elaboración propia a partir de datos de ANSES, INDEC e IDESA.



# Anexo

Tablas estadísticas



**Tabla 1: Haber mínimo jubilatorio, con bono efectivo y actualizado**  
**Monto y variación mensual a precios constantes. Mayo 2025 a abril 2026.**

Mes	Haber mínimo	Haber mínimo con bono	Haber mínimo con bono actualizado (Simulación)	Variación intermensual haber mínimo	Variación intermensual haber mínimo con bono
may. 2025	386684,7	477981,9	544671,3	2.2%	1.47%
jun. 2025	391175,8	481035,1	551028,3	1.16%	0.64%
jul. 2025	389640,2	477824,1	548865,3	-0.39%	-0.67%
ago. 2025	388569,6	475109,2	547325,9	-0.27%	-0.57%
sep. 2025	387808,4	472568,1	546253,8	-0.2%	-0.53%
oct. 2025	386216,3	469070,3	544042,1	-0.41%	-0.74%
nov. 2025	384633,7	465466,9	541843,6	-0.41%	-0.77%
dic. 2025	382912,6	461544,1	539357,9	-0.45%	-0.84%
ene. 2026	381312,5	457728	537149,6	-0.42%	-0.83%
feb. 2026	381127,2	455389,1	536812,9	-0.05%	-0.51%
mar. 2026	379210,5	451030,5	534143,3	-0.5%	-0.96%
abr. 2026	380319,3	450319,3	535705,2	0.29%	-0.16%

Fuente: elaboración propia en base a ANSES e INDEC.



## Tabla 1: Haber mínimo jubilatorio, con bono efectivo y actualizado

Monto y variación mensual a precios constantes. Proyección hasta abril de 2027<sup>1</sup>.

Mes	Haber mínimo	Haber mínimo con bono	Haber mínimo con bono actualizado (Simulación)	Variación intermensual haber mínimo	Variación intermensual haber mínimo con bono
may. 2026	384408,8	452835	541465,4	1,08%	0,56%
jun. 2026	386291,3	453310,1	544117,1	0,49%	0,10%
jul. 2026	387427,4	453132,1	545717,4	0,29%	-0,04%
ago. 2026	388569,1	453112,1	547325,6	0,29%	0,00%
sep. 2026	389065	452423,2	548024,1	0,13%	-0,15%
oct. 2026	389065	451302,9	548024,1	0,00%	-0,25%
nov. 2026	391539,7	453023,7	551509,9	0,64%	0,38%
dic. 2026	393759,4	454498,6	554636,5	0,57%	0,33%
ene. 2027	393759,4	453762,9	554636,5	0,00%	-0,16%
feb. 2027	393759,4	453036,1	554636,5	0,00%	-0,16%
mar. 2027	393759,4	452318,1	554636,5	0,00%	-0,16%
abr. 2027	393759,4	451608,8	554636,5	0,00%	-0,16%

Nota 1: Se proyectó la variación del IPC a partir del Relevamiento de Expectativas de Mercado del BCRA.

Fuente: Elaboración propia a partir de datos de ANSES, INDEC y REM-BCRA.



## Tabla 2: Haber mínimo jubilatorio con y sin bono

Promedio y variación anual a precios constantes.

Año	Haber mínimo	Haber mínimo con bono	Haber mínimo con bono (base 100=2018)	Variación interanual haber mínimo	Variación interanual haber mínimo con bono
2015	710474,8	710474,8	116.7%	5.3%	5.3%
2016	641486,9	641486,9	105.4%	-9.71%	-9.71%
2017	657528,6	657528,6	108%	2.5%	2.5%
2018	608676,3	608676,3	100%	-7.43%	-7.43%
2019	556972,3	573623,4	94.2%	-8.49%	-5.76%
2020	571006,5	596415	98%	2.52%	3.97%
2021	530511,6	558903,5	91.8%	-7.09%	-6.29%
2022	505822,5	558331,2	91.7%	-4.65%	-0.1%
2023	423878,1	550479,2	90.4%	-16.2%	-1.41%
2024	344960,5	468568,9	77%	-18.62%	-14.88%
2025	385459,3	474695	78%	11.74%	1.31%
2026	380492,4	453616,7	74.5%	-1.29%	-4.44%

Fuente: elaboración propia en base a ANSES, INDEC e IDESA





[www.uca.edu.ar/observatorio](http://www.uca.edu.ar/observatorio)



[observatorio\\_deudasocial@uca.edu.ar](mailto:observatorio_deudasocial@uca.edu.ar)



[@ODSAUCA](https://twitter.com/ODSAUCA)



[odsa\\_uca](https://www.instagram.com/odsa_uca)



PARTICIPANDO TODOS  
**PROYECTAMOS EL FUTURO**  
de las raíces a los frutos

**Coordinador del Estudio**  
**Agustín Salvia**

**Números de Contactos:**

**ODSA: Tel.: (+54-11)-7078-0615**

**Prensa, Natalia Ramil: 0810-2200-822 Int.2814 Cel:  
1163576293**

**ODSA**

Observatorio  
de la Deuda  
Social Argentina