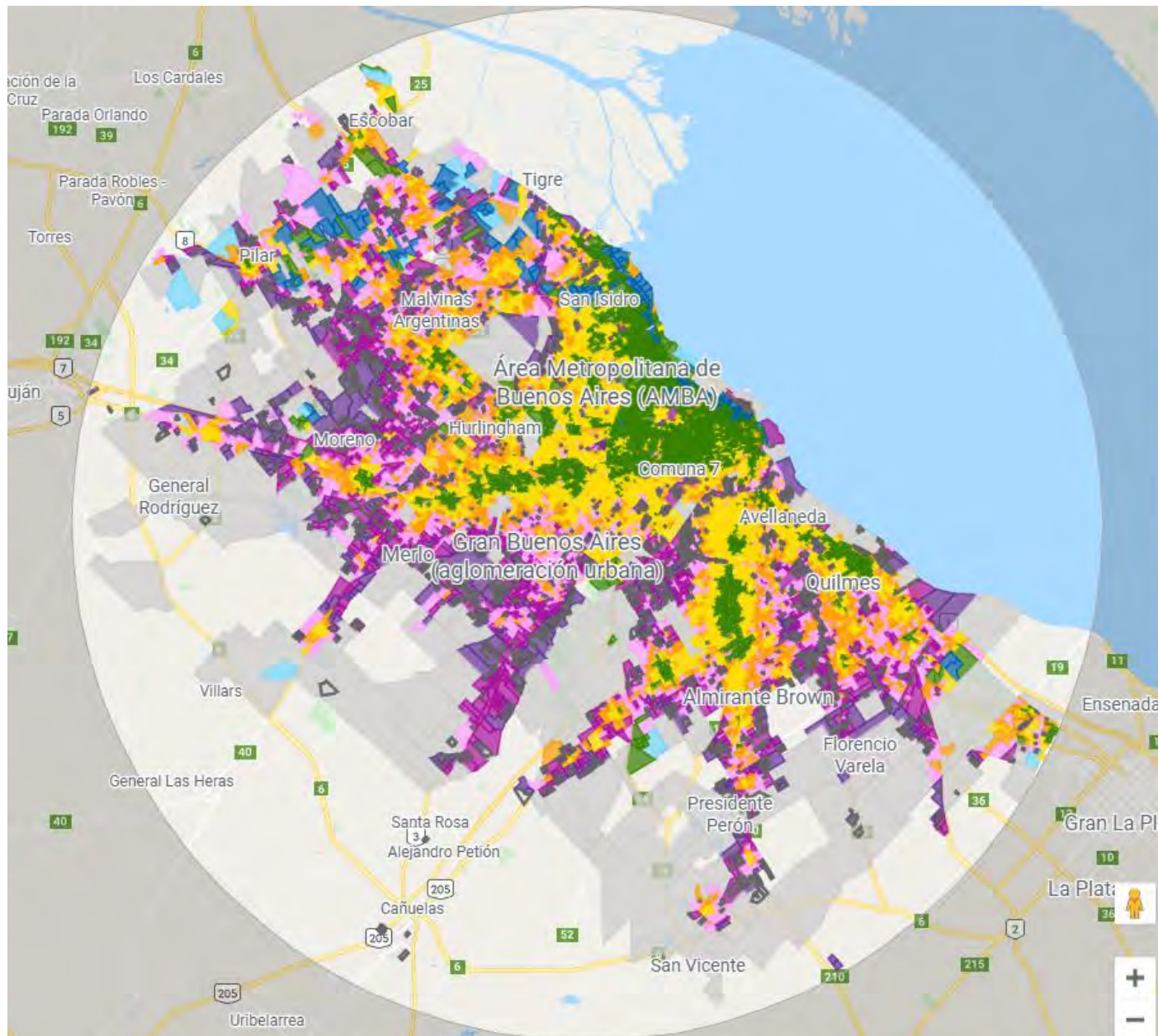


SITUACIÓN SOCIAL DE LOS BARRIOS POPULARES O ASENTAMIENTOS INFORMALES DEL ÁREA METROPOLITANA DE BUENOS AIRES

Agustín Salvia

BARRIOS POPULARES Y COVID19: DE LA URGENCIA A LA RESOLUCIÓN DE LOS PROBLEMAS DE VIVIENDA

10 de junio del 2020



Asentamientos informales (villas, asentamientos y barrios populares)

ZONAS ↓ N

🔹 Total **1159**

2018 [Descargar](#) [Fuente](#)

Estrato socioeconómico

● Cantidad total de hogares por Representación en mapa del segmento socioeconómico del radio ^

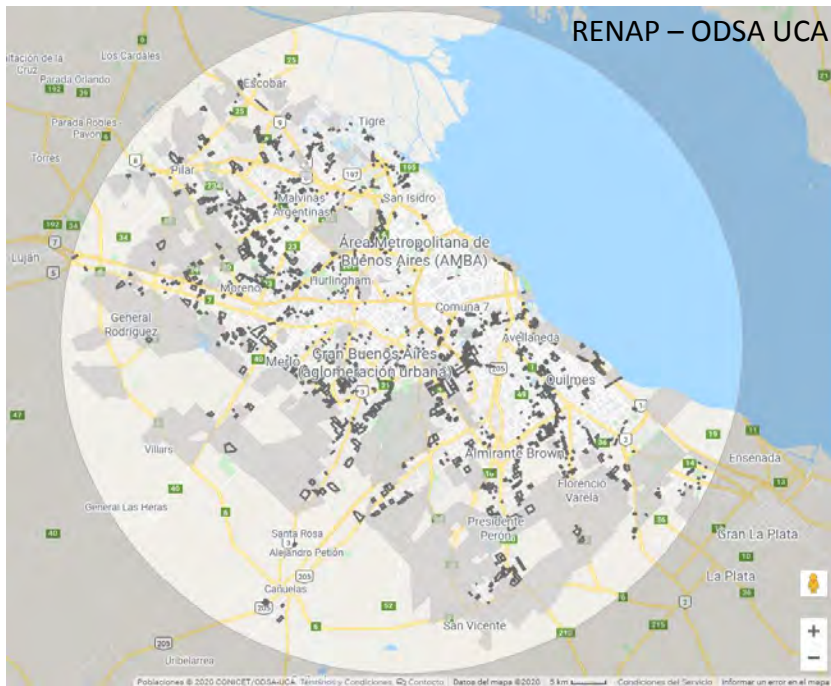
	RADIOS	N
🔹 Clase alta	283	85.679
🟢 Clase media alta	4104	1.268.949
🟡 Clase media	2862	867.318
🔴 Clase media baja	1695	554.075
🌸 Populares	1806	615.262
🟣 Muy pobres	1727	617.985
🟠 Indigente	829	280.158
🔵 Clase alta y media alta semi-dispersa	14	2087
🔸 Disperso	175	20.253
Total	13.495	4.311.766

2010 [Descargar](#) [Fuente](#)

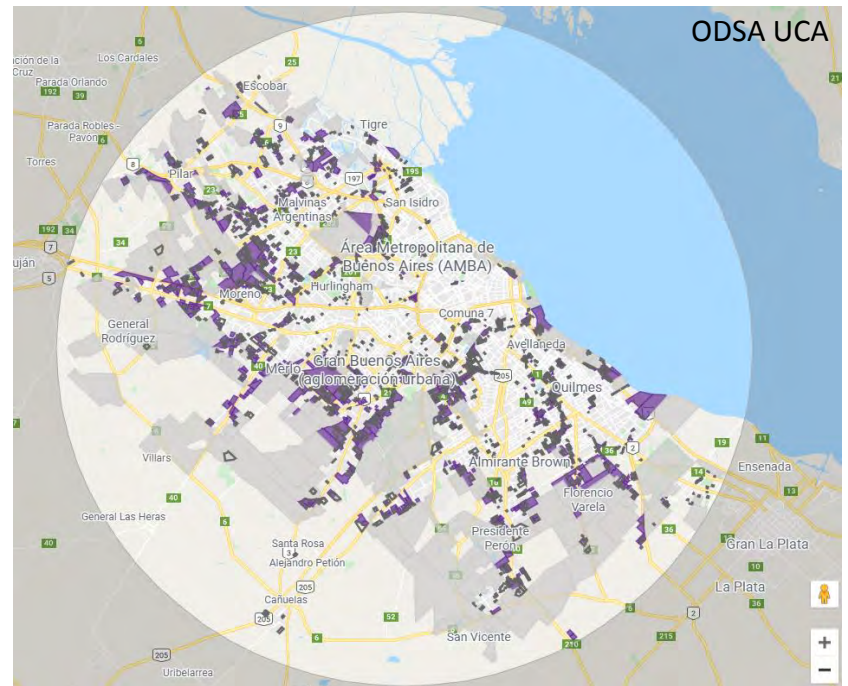
- El **Área Metropolitana de Buenos Aires** constituye una compleja unidad tanto por las características de su estructura política territorial, como así también por la fuerte heterogeneidad que atraviesan los distintos espacios que la componen. En este sentido la Ciudad Autónoma de Buenos Aires y el Conurbano Bonaerense constituyen una unidad compleja que se configura sobre la base de intercambios sociales, económicos y culturales marcados por fuertes desigualdades (ODSA-UCA, 2018).
- La **Ciudad Autónoma de Buenos Aires** reúne una población de alrededor de 3 millones de habitantes distribuida en 15 Comunas. En general, las comunas de la zona norte concentran los barrios de mejor nivel socioeconómico. En cambio, las comunas de la zona sur son, en general, los más rezagados, es donde se aglomera la mayor cantidad de barrios de clases bajas y villas miseria. Más allá de mejoras importantes en los últimos años, la condición de insalubridad en muchos de los asentamientos informales es evidente (ODSA-UCA, 2013).
- En cuanto al **Conurbano Bonaerense** (30 partidos) reúne 11.5 millones de habitantes y pueden distinguirse tres zonas geográficas: Zona Norte, caracterizada por sus barrios de clase alta; Zona Oeste, zona industrial de urbanización reciente que alberga a la clase media o media baja, al mismo tiempo que surge junto a la frontera rural una serie de barrios de chacras residenciales; y la Zona Sur, zona industrial del país, donde se hacen más evidentes las desigualdades sociales y urbanas, con importantes zonas comerciales y gran cantidad de barrios con asentamientos irregulares, también se registran zonas semiurbanas que son objeto de proyectos inmobiliarios de barrios cerrados.

- Según el Registro Nacional de Barrios Populares (RENAP), en el **Área Metropolitana de Buenos Aires** hay 1.340 asentamientos precarios/barrios populares, localizándose 1.284 en los 40 Municipios del Conurbano y 56 en la Ciudad de Buenos Aires.
- En **la Ciudad de Buenos Aires** se estima que 168.000 habitantes viven en villas de emergencia, que equivale al 5,7% de su población. En el mismo sentido, se calcula que 40.000 hogares (3,8%) se encuentran en esta situación.
- En el **Conurbano Bonaerense** residen en villas y asentamientos informales alrededor de 1.035.000 personas (9%). Esto abarca a aproximadamente a 312.000 hogares (7,8%).
- **En total, esto da como resultado que en el Área Metropolitana de Buenos Aires, 1.203.000 (8,2%) personas habitan en villas o barrios populares. Esto abarca a 352.000 hogares.**

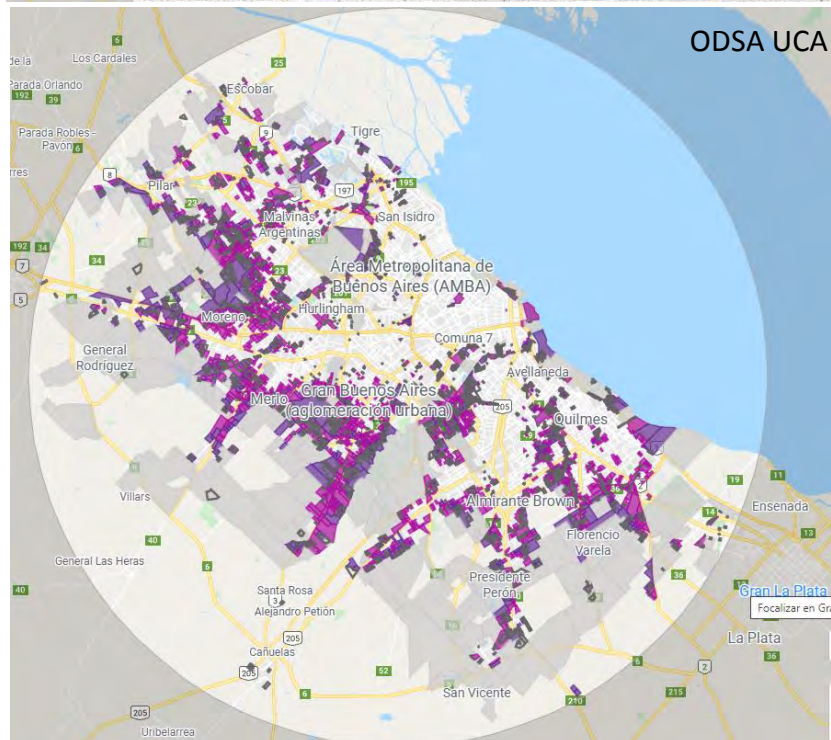
RENAP – ODSA UCA



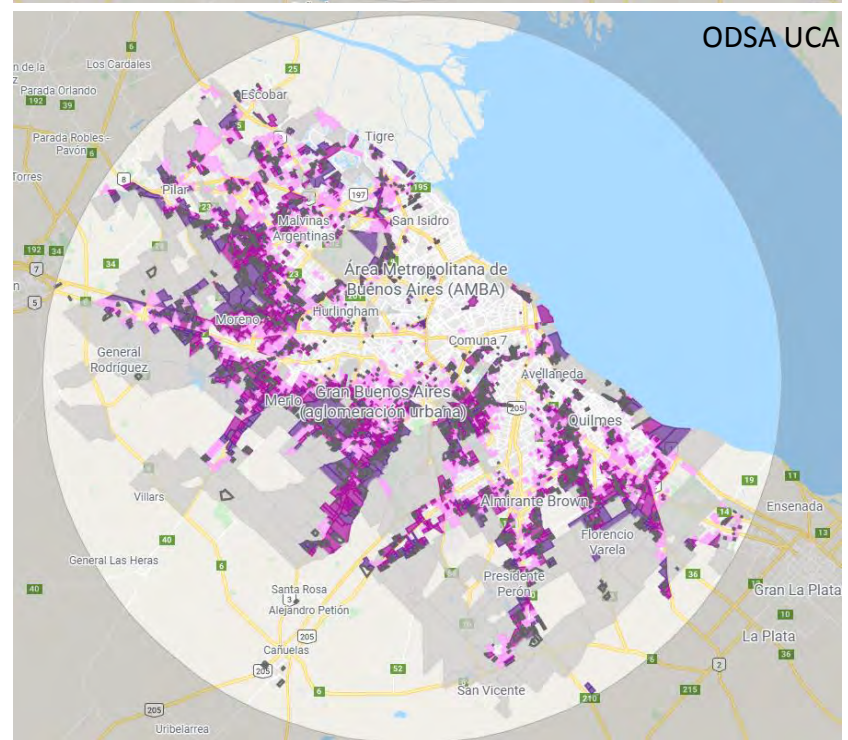
ODSA UCA



ODSA UCA



ODSA UCA



ESTRATO SOCIO OCUPACIONAL DEL JEFE DE HOGAR SEGÚN REGIÓN AMBA.

En porcentaje de hogares. Año 2019. AMBA*

	CABA	Conurbano Bonaerense	Total AMBA
ESTRATO SOCIO-OCUPACIONAL			
Medio Profesional	42,7	7,4	16,5
Medio No Profesional	33,2	25,2	27,2
Trabajador Integrado	14,1	45,8	37,7
Trabajador Marginal	9,9	21,6	18,6

Fuente: EDSA Agenda para la Equidad (2017-2025), Observatorio de la Deuda Social Argentina (UCA)

*Área Metropolitana de Buenos Aires (Ciudad de Buenos Aires y 30 partidos del conurbano bonaerense)

DIMENSIONES DE ACCESO A DERECHOS, INTENSIDAD DE CARENCIAS, POBREZA POR INGRESOS Y POBREZA MULTIDIMENSIONAL SEGÚN REGIÓN AMBA.

En porcentaje de hogares. Año 2019. AMBA*

	CABA	Conurbano Bonaerense	Total AMBA
DIMENSIONES DE DERECHOS			
DIMENSION ALIMENTACIÓN Y SALUD: inseguridad alimentaria o no acceso a médico o medicamentos	7,6	32,7	26,2
DIMENSION SERVICIOS: sin conexión a cloacas, agua corriente y energía	2,0	45,5	34,1
DIMENSIÓN VIVIENDA: vivienda inadecuada en su tipo o sin servicio sanitario y espacio	3,4	27,1	21,0
DIMENSIÓN MEDIO AMBIENTE: presencia de basurales, fábricas contaminantes o espejos de agua contaminada	12,1	33,3	27,9
DIMENSIÓN EDUCACIÓN: inasistencia a instituciones o rezago educativos	6,6	36,4	28,7
DIMENSION TRABAJO: sin empleo registrado o jubilaciones o pensiones contributivas	15,1	35,3	30,1
INTENSIDAD DE CARENCIAS			
Hogares que presentan 3 carencias o más	3,7	37,5	28,8
POBREZA POR INGRESOS			
Hogares en situación de pobreza por ingresos	5,9	42,0	32,7
POBREZA MULTIDIMENSIONAL			
Hogares en situación de pobreza por ingresos y al menos una carencia	5,5	39,9	31,0

Fuente: EDSA Agenda para la Equidad (2017-2025), Observatorio de la Deuda Social Argentina (UCA)

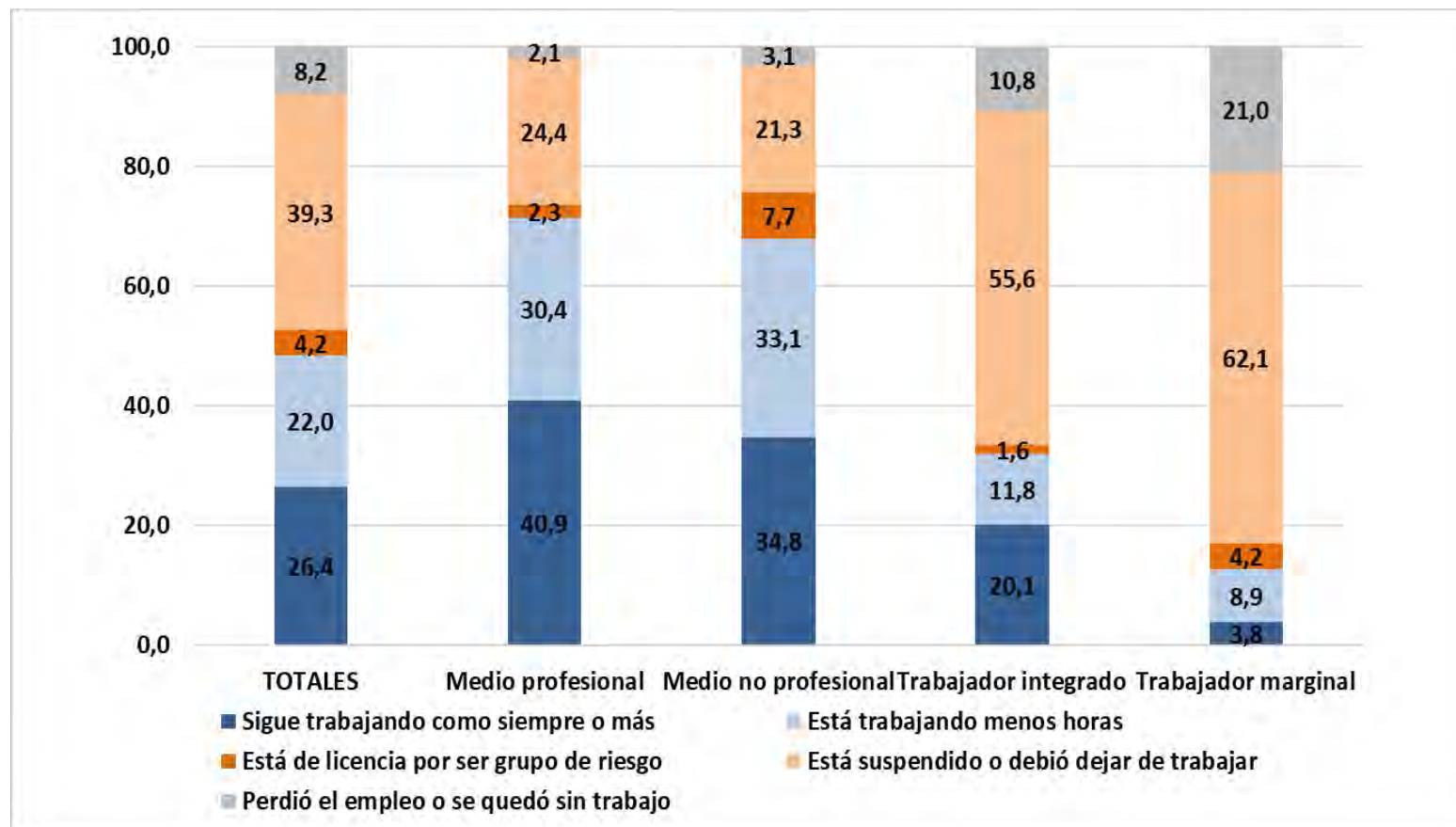
*Área Metropolitana de Buenos Aires (Ciudad de Buenos Aires y 30 partidos del conurbano bonaerense)

- En estos barrios se carece de **servicios públicos de acceso a energía eléctrica, cloacas o agua potable**, deteriorando la calidad de vida, la salud y las capacidades de integración social.
- La **inseguridad alimentaria severa** en las villas duplica la media nacional, afectando a al menos de 1 de cada 10 hogares. Uno de cada 2 hogares, no tiene capacidad para acceder a una **consulta médica**, o a medicamentos necesarios. El déficit duplica a los hogares de la ciudad formal.
- Asimismo, 6 de cada 10 hogares que habitan en villas o asentamientos, registran una **tenencia irregular de la vivienda**, y 4 de cada 10 habitan una **vivienda precaria** o viven en situación de hacinamiento extremo.
- El **hacinamiento** en las villas o asentamientos es 5 veces superior que en la ciudad formal. A la vez, 2 de cada 10 hogares **no cuentan con un baño con descarga de agua**.
- En cuanto al **hábitat**, en más de la mitad de los hogares de estos asentamientos, no hay ningún sistema regular de **recolección de residuos**, acumulándose basurales y desperdicios.
- También hay deficiencias marcadas en el sector laboral y social. Sólo 1 de cada 10 trabajadores logra tener un **trabajo registrado**, mientras que 5 de cada 10 desarrollan trabajos de indigencia.
- Esto genera que más del 60% de los hogares que viven en villas o asentamientos, reciban alguna **asistencia pública**. Dicha asistencia, sí le permite protegerse de la indigencia pero no de la exclusión social.

SITUACIÓN LABORAL ACTUAL CON RESPECTO A ANTES DE LA CUARENTENA SEGÚN ESTRATO SOCIOOCUPACIONAL DEL HOGAR.

En porcentaje de población ocupada de 18 años y más. Mayo 2020.

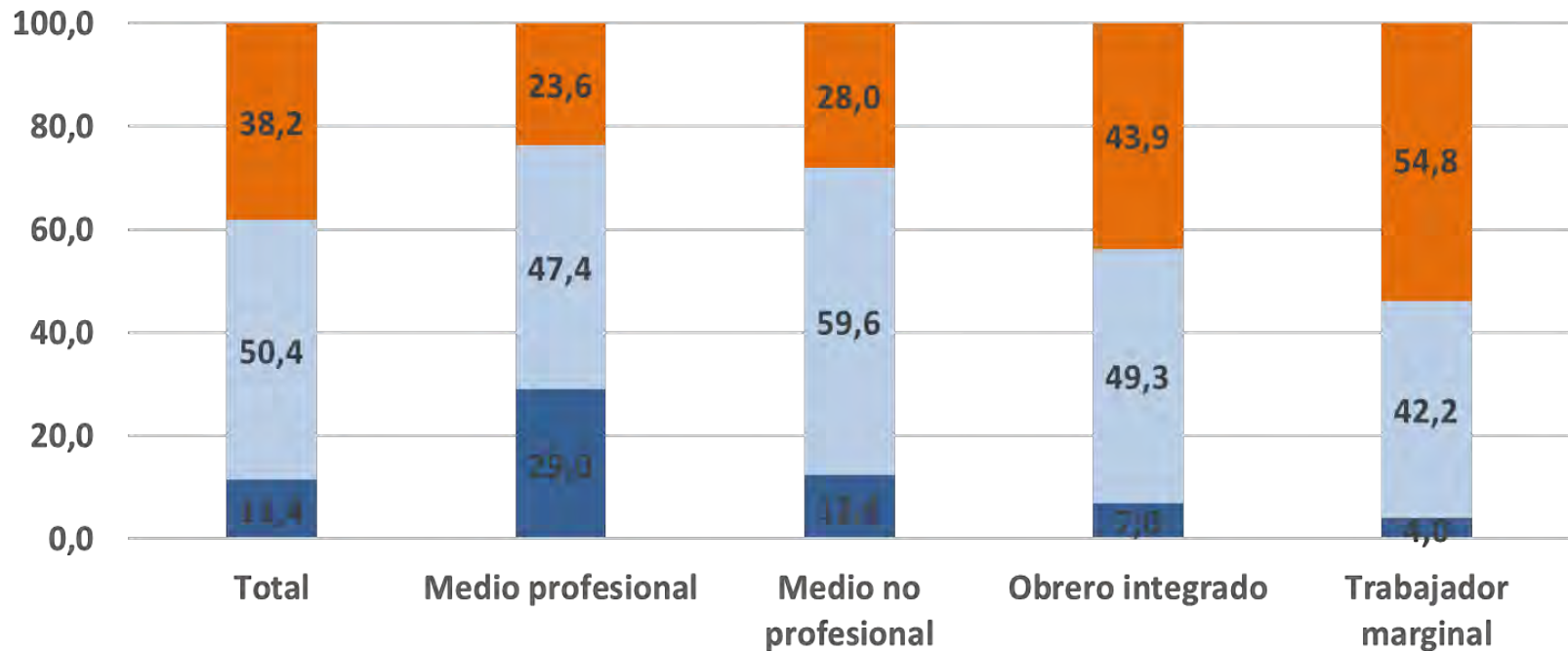
AMBA*



Fuente: EDSA COVID19, mayo 2020; empalme EDSA Agenda para la Equidad (2017-2025), Observatorio de la Deuda Social Argentina (UCA)

*Área Metropolitana de Buenos Aires (Ciudad de Buenos Aires y 30 partidos del conurbano bonaerense)

EL INGRESO FAMILIAR NO ALCANZA PARA CUBRIR LOS GASTOS BÁSICOS SEGÚN ESTRATO SOCIOOCUPACIONAL DEL HOGAR. En porcentaje de hogares. Mayo 2020. AMBA*



■ Les alcanza y pueden ahorrar algo ■ Les alcanza pero no pueden ahorrar ■ No les alcanza

Fuente: EDSA COVID19, mayo 2020; empalme EDSA Agenda para la Equidad (2017-2025), Observatorio de la Deuda Social Argentina (UCA)

*Área Metropolitana de Buenos Aires (Ciudad de Buenos Aires y 30 partidos del conurbano bonaerense)



www.uca.edu.ar/observatorio



observatorio_deudasocial@uca.edu.ar



@ODSAUCA



odsa_uca



UCA

ODSA

Observatorio
de la Deuda
Social Argentina