



# UCA



ODSA

# LA MEDICIÓN DE LA POBREZA POR INGRESOS EN LA ARGENTINA A TRAVÉS DE LA ENCUESTA DE LA DEUDA SOCIAL ARGENTINA DE LA PONTIFICIA UNIVERSIDAD CATÓLICA ARGENTINA

DESAFÍOS, DIFICULTADES Y DECISIONES METODOLÓGICAS

Facultad de Ciencias Económicas, UCA, 20/02/2020



ODSA

- En el contexto político argentino de fines de 2019, en algunas redes sociales y medios de comunicación se puso en discusión la idoneidad académica de las investigaciones que realiza el Observatorio de la Deuda Social Argentina (ODSA), reproduciendo información distorsionada acerca de los índices de indigencia y pobreza vertidos en sus últimos informes.
- En respuesta, el ODSA tiene la responsabilidad de brindar precisiones que ofrezcan racionalidad y verdad a los debates suscitados, reafirmando la continuidad de su misión: hacer visibles para poner en agenda las deudas sociales, más allá de los intentos que -por ignorancia o estrategia política- buscan invisibilizarla.
- <http://uca.edu.ar/es/noticias/la-pobreza-en-agenda-10-anos-de-medicion-de-las-deudas-sociales-en-la-argentina>

# LA MISIÓN DE SERVICIO DE LA UNIVERSIDAD CATÓLICA

**“La Universidad Católica ... Las actividades de investigación (deben incluir) el estudio de los graves problemas contemporáneos, tales como, la dignidad de la vida humana, la promoción de la justicia para todos, la calidad de vida personal y familiar, la protección de la naturaleza, la búsqueda de la paz y de la estabilidad política, una distribución más equitativa de los recursos del mundo y un nuevo ordenamiento económico y político que sirva mejor a la comunidad humana a nivel nacional e internacional. La investigación universitaria se deberá orientar a estudiar en profundidad las raíces y las causas de los graves problemas de nuestro tiempo... Si es necesario, la Universidad Católica deberá tener la valentía de expresar verdades incómodas, verdades que no halagan a la opinión pública, pero que son también necesarias para salvaguardar el bien auténtico de la sociedad”(\*).**

(\* ) JUAN PABLO II, *Ex Corde Ecclesiae* (15 de agosto de 1990), 32.

## EL OBSERVATORIO DE LA DEUDA SOCIAL ARGENTINA

El Observatorio de la Deuda Social Argentina constituye un programa de investigación, extensión y formación de recursos humanos de la Universidad Católica Argentina, cuyo origen se remonta a los momentos previos a la crisis de 2001, cuando la Conferencia Episcopal Argentina (CEA, noviembre 2000) expresó lo siguiente:

*“La gran deuda de los argentinos es la deuda social. Todos debemos preguntarnos si estamos dispuestos a cambiar y a comprometernos para saldarla. ¿No deberíamos acordar entre todos que esa deuda social, que no admite postergación, sea la prioridad fundamental de nuestro quehacer?”*

Los estudios del ODSA-UCA tienen como finalidad dotar de bases científicas –desde un enfoque humanista-cristiano- al reconocimiento y debate ciudadano de los estados de pobreza, marginalidad, fragilidad social y desigualdad que afectan a la sociedad. Se procura poner en discusión pública las causas estructurales del problema y evaluar la calidad de las políticas que emprende el Estado para su superación.

# EL ODSA REAFIRMA SU MISIÓN

- El ODSA es un Programa de investigación científico-técnico, de extensión y formación independiente con prestigio académico nacional e internacional, que nunca ha estado vinculado a partido político alguno.
- Su objetivo es estudiar los déficits que, en materia de desarrollo humano -desde un enfoque de derechos-, atraviesan a nuestra sociedad, sus cambios, causas y consecuencias.
- Al igual que en tiempos pasados, nuestras estadísticas sociales son denostadas por quienes antes las defendían, perdiendo de vista, que lo importante no son las cifras de la pobreza, sino los problemas y desafíos que ellas representan.

# **EL OBSERVATORIO DE LA DEUDA SOCIAL ARGENTINA**

- **El Programa realiza todos los años una encuesta nacional con indicadores de desarrollo humano e integración social a hogares, poblaciones y niños residentes de áreas urbanas del país.**
- **A partir de estos relevamientos, el Observatorio de la Deuda Social dispone de una base de datos con indicadores sociales válidos, fiables y con amplia aplicación y reconocimiento académico y político-institucional.**
- **Estos estudios se complementan con encuestas especiales de evaluación de políticas e investigaciones etnográficas y/u observatorios centinelas para los estudios de caso.**

# LA ENCUESTA DE LA DEUDA SOCIAL

- La Encuesta de la Deuda Social Argentina surge de un diseño muestral probabilístico de tipo polietápico estratificado y con selección sistemática de viviendas, hogares y población en cada punto muestra (5760 hogares). Se complementa con un módulo de infancia que se aplica para todos los miembros del hogar menores de 18 años.
- El universo geográfico de la EDSA abarca a una serie de grandes y medianos aglomerados urbanos: Área Metropolitana del Gran Buenos Aires Córdoba Rosario Mendoza, Salta, Neuquén: Plottier - Cipoletti, Mar del Plata, Salta, Tucumán y Tafi Viejo Paraná Resistencia, San Juan, Zárate, La Rioja, Goya, San Rafael, Comodoro Rivadavia, Ushuaia y Río Grande.

# DIMENSIONES DE LAS DEUDAS SOCIALES

## INTEGRACIÓN HUMANA Y SOCIAL

- Integración social y participación ciudadana
- Capacidades y competencias psicosociales

---

## CONDICIONES MATERIALES DE VIDA

- Trabajo, autonomía y seguridad social
- Hábitat, salud y capacidad de subsistencia

# DIMENSIONES DE LAS DEUDAS SOCIALES



## CAPACIDADES DE SUBSISTENCIA ECONÓMICA

- SEGURIDAD ALIMENTARIA Y NECESIDADES BÁSICAS SATISFECHAS
- INGRESOS MONETARIOS Y CAPACIDAD DE SUBSISTENCIA
- CAPACIDADES DE CONSUMO Y AHORRO
- ACCESO A SISTEMAS DE PROTECCIÓN SOCIAL



## CONDICIONES DE VIDA EN UN HÁBITAT SOCIAL

- VIVIENDA DIGNA Y SEGURA
- ACCESO A SERVICIOS DE RED (AGUA, SANEAMIENTO, ETC.)
- INFRAESTRUCTURA BÁSICA (CAMINOS, TRANSPORTES, ETC.)
- HÁBITAT SEGURO Y SALUDABLE
- INFORMACIÓN Y SEGURIDAD CIUDADANA

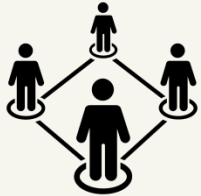


# DIMENSIONES DE LAS DEUDAS SOCIALES



## SATISFACTORES LABORALES Y DE PROTECCIÓN

- PARTICIPACIÓN EN EL MERCADO DE TRABAJO
- CALIDAD DEL EMPLEO Y RIESGO DE DESEMPLEO
- PARTICIPACIÓN EN EL SISTEMA DE PROTECCIÓN SOCIAL
- INGRESOS PROVENIENTES DEL TRABAJO



## SALUD, RECURSOS PSICOLÓGICOS Y VIDA SOCIAL

- ESTADO, ATENCIÓN Y HÁBITOS QUE DETERIORAN LA SALUD
- RECURSOS PSICOLÓGICOS PARA EL BIENESTAR SUBJETIVO
- CAPACIDADES SOCIALES DE AGENCIA / REDES SOCIALES



## CULTURA DEMOCRÁTICA Y VIDA CIUDADANA / POBLACIÓN

- CONFORMIDAD Y ATRIBUTOS DE LA DEMOCRACIA
- CONFIANZA EN LAS INSTITUCIONES CIUDADANAS
- PARTICIPACIÓN SOCIO-POLÍTICA-CULTURAL CIUDADANA
- SEGURIDAD CIUDADANA E INTEGRIDAD CORPORAL

# **LA MEDICIÓN DE LA POBREZA POR INGRESOS A TRAVÉS DE LA ENCUESTA DE LA DEUDA SOCIAL ARGENTINA**

- En la Argentina se mide oficialmente la pobreza a través de los ingresos corrientes de los hogares (método de Línea de Pobreza). Este tipo de medición de pobreza se basa en el supuesto de que los ingresos permiten a los hogares adquirir los bienes y servicios que necesitan para garantizar un mínimo de calidad de vida normativamente “aceptable”.
- La mayor parte de los especialistas destacan la necesidad de revisar el modo en que se mide la pobreza. Se afirma que la pobreza es mucho más amplia que la insuficiencia de ingresos y que tanto la pobreza como las condiciones de vida que experimentan las personas y los hogares no pueden ser evaluadas de manera “indirecta”, incluso aunque se monetaricen los recursos no monetarios.
- Asimismo, no pocos actores sociales denuncian que las exclusiones sociales incluyen privaciones en distintas dimensiones, tales como: educación, salud, vivienda, empleo, empoderamiento, discriminación, seguridad personal, y muchas otras que difícilmente pueden ser evaluadas a través del ingreso o el gasto corriente.

- La metodología de medición de la pobreza por ingresos que utiliza el ODSA coincide con los procedimientos estandarizados. Vale decir que, dentro de sus particularidades, es la misma metodología que aplica el INDEC y el resto de los institutos de Investigación (oficiales y privados) basado en el método de la línea de pobreza (método LP).
- Este método indirecto de medición de la pobreza requiere de tres componentes de información fundamentales: a) tamaño y composición del hogar; b) ingresos o gastos corrientes de los hogares; y c) valor de mercado de las canastas básicas (alimentaria y total) que al menos deberían consumir los miembros del hogar para reproducir su vida.
- La calidad de la medición de la pobreza por ingresos depende de la fiabilidad de las mediciones (a) y (b), cuyos datos surgen a partir de encuestas aplicadas a determinados dominios; y, también, del realismo, fiabilidad y validez que tengan los valores de las CBA y CBT (c), en tanto líneas normativas de indigencia y de pobreza.

# DIFICULTADES EN LA ESTIMACIÓN DE LA POBREZA POR INGRESOS A PARTIR DE FUENTES Y METODOLOGÍAS PÚBLICAS

- La intervención del INDEC (2007-2015) manipuló el índice de precios (IPC) a partir de los cuales se valoriza la CBA y se estima la CBT, lo cual afectó duramente la medición de la pobreza, además de otros indicadores sociales.
- Interrupción en 2013 de la medición oficial de la pobreza por “estigmatizante”. Última medición: 4,7% (IIS-2013). Se interrumpió la publicación de resultados y bases de datos correspondientes al tercer y cuarto trimestre de 2015 y primer trimestre de 2016.
- Los cambios en el tratamiento de la no declaración de ingresos dificultan las comparaciones a lo largo del tiempo. Reponderación (2003-2006) - Imputación hot-deck de ingresos no declarados (2003-2015) – Reponderación (2016-2019).
- Entre 2014-2015 se actualizó el marco muestral (Censo 2010) de la EPH, siguiendo una metodología de empalme. Bajo la gestión del nuevo INDEC a partir del 2016, se desestimaron las modificaciones realizadas durante el período previo. Se desconocen los efectos de los cambios para comparaciones históricas en las proyecciones de población.
- A mediados/fines del 2016, el INDEC publica una revisión metodológica integral de la medición oficial de la pobreza por ingresos. Se incluye, entre otros aspectos, una modificación en los componentes de la CBA, criterios de estimación de la CBT, mejoras en los registros de ingreso, etc.

**DIFERENCIAS EN LA MEDICIÓN DE  
DATOS SOCIALES  
EPH-INDEC-RECUPERADO  
EDSA-BICENTENARIO  
EDSA-EQUIDAD**

- Los distintos índices sociales que elaboran el ODSA y el INDEC son diferentes y metodológicamente independientes. Más allá de la preeminencia institucional que les corresponde a los índices oficiales de pobreza o desempleo del INDEC, ninguno corrige o contradice al otro.
- La Encuesta EDSA-ODSA, difiere de la EPH-INDEC en cuestiones metodológicas cruciales. Es decir, no cabe esperar que coincidan sus cifras. Ambas encuestas utilizan muestras diferentes en áreas de cobertura, diseño y tamaño, así como también emplean distintos instrumentos de medición y procedimientos de cálculo (cuestiones informadas de manera reiterada en las fichas técnicas y anexos metodológicos de los informes publicados por el ODSA).
- No obstante, tal como ocurre y es posible corroborar, las mediciones sobre la pobreza u otros indicadores sociales presentan tendencias similares, tanto para el período 2016-2019, con el INDEC-recuperado, como para diferentes reconstrucciones que desde distintos centros académicos han hecho de las estadísticas sociales para el período oscuro 2003-2015.

# CUADRO COMPARATIVO EPH-INDEC Y EDSA-ODSA

	EPH-INDEC	EDSA-ODSA (EQUIDAD)
Diseño muestral	Diseño de muestras bietápicas estratificadas, agrupadas en estratos, con selección de las mismas con probabilidad proporcional a su tamaño, medido en cantidad de viviendas particulares. En la segunda etapa selecciona viviendas en forma aleatoria	Diseño polietápico con selección aleatoria estratificada no proporcional de radios, agrupados por estratos, con posterior calibración. Selección sistemática de viviendas ajustado por cuotas de edad, sexo y condición de actividad del adulto respondente.
Estrategia ante la no respuesta de hogar	Diseño auto ponderado para la no respuesta	Utilización de casos de reemplazo
Tamaño de la muestra	Aproximadamente 18 mil hogares	Aproximadamente 5760 hogares
Área de cobertura	Representativa de ciudades de 100 mil habitantes y más. 31 aglomerados de más de 100 mil habitantes. Las áreas metropolitanas de los aglomerados con más de 1 millón de habitantes no coinciden con la EDSA-ODSA	Representativa de ciudades de 80 mil habitantes y más. Selección segmentada de 14 aglomerados: centros metropolitanos (mayores de 800 mil habitantes), centros urbanos medianos (entre 240 mil y 800 mil habitantes) y pequeños (menores a 240 mil habitantes y mayores a 80 mil).
Estrategia de relevamiento	Relevamiento trimestral-continuo con distribución proporcional de la carga de relevamiento	Diseño puntual de relevamiento cuatrimestral, distribuyendo su carga según capacidad de respuesta de casos panel y no panel, y el grado de avance del relevamiento
Organización del relevamiento	Organización descentralizada de relevamiento. Supervisión y carga a través de las Direcciones Provinciales de Estadísticas.	Estructura descentralizada de relevamiento, pero centralizada en cuanto a la dirección, supervisión y carga de datos.
Preguntas de ingresos	Relevamiento de ingresos personales según fuentes de ingresos laborales para asalariados, para no asalariados, ocupaciones secundarias y distintas fuentes no laborales	Relevamiento de ingreso total del hogar e ingresos personales según fuente laboral, jubilaciones, pensiones, programas sociales y otros ingresos no laborales
Tratamiento de la no respuesta de ingresos	Reponderación (2003-2006) – Método de imputación hotdeck (2003-2015) – Reponderación (2016-2019)	Método de imputación múltiple

## CAMBIO EN LAS CANASTAS BÁSICAS (CBA-CBT)

- Entre 2007-2015 se carece de información oficial (INDEC) sobre valores fiables para las CBA y CBT GBA-ENGHo 85-86, ni otras similares con base en la ENGHo 96-97.
- A igual que otros centros de investigación, el ODSA tomó para el período 2010-2017 criterios ad hoc para la valoración de dichas canastas.
- A partir de 2016-IIT, el INDEC recuperado adoptó una nueva metodología para estimar las canastas básicas (Metodología INDEC No. 22, 2016), y un nuevo índice de precios (IPC) para su valorización.
- A partir de 2017, en la EDSA-Equidad se adoptó como valor de la CBT el calculado por el INDEC con base en una nueva metodología (Metodología INDEC No. 22, 2016).
- El INDEC estableció que debido a las inconsistencias internas de la información no podía recalcular hacia atrás (período 2007-2016) el IPC ni el valor de las Canastas Básicas ni la tasa de pobreza, y que los resultados de la EPH debían ser tomadas con reserva.

## PARTICULARIDADES DE EDSA BICENTENARIO Y DE EDSA EQUIDAD

	EDSA BICENTENARIO	EDSA EQUIDAD
PERÍODO DE UTILIZACIÓN	2010-2016-(2017)	(2017)-2019-2025
REFERENCIA DEL MARCO MUESTRAL	Censo 2001	Censo 2010
PREGUNTAS DE RELEVAMIENTO DE INGRESOS	Pregunta referida a ingreso total y por fuentes del hogar	Preguntas referidas a ingresos personales. A partir de su suma se define el ingreso total del hogar
PERÍODO DE RELEVAMIENTO	Cuatrimestre agosto-noviembre (2010-15)	Cuatrimestre julio-octubre
MÉTODO DE IMPUTACIÓN DE NO RESPUESTAS DE INGRESOS	Modelo de imputación de máxima verosimilitud (según algoritmo EM)	Método de estimación múltiple (recomendado por técnicos de CONEVAL-México)

**TASAS DE POBREZA 2010-2019**

**EDSA-EQUIDAD/ODSA**

**EPH/INDEC**

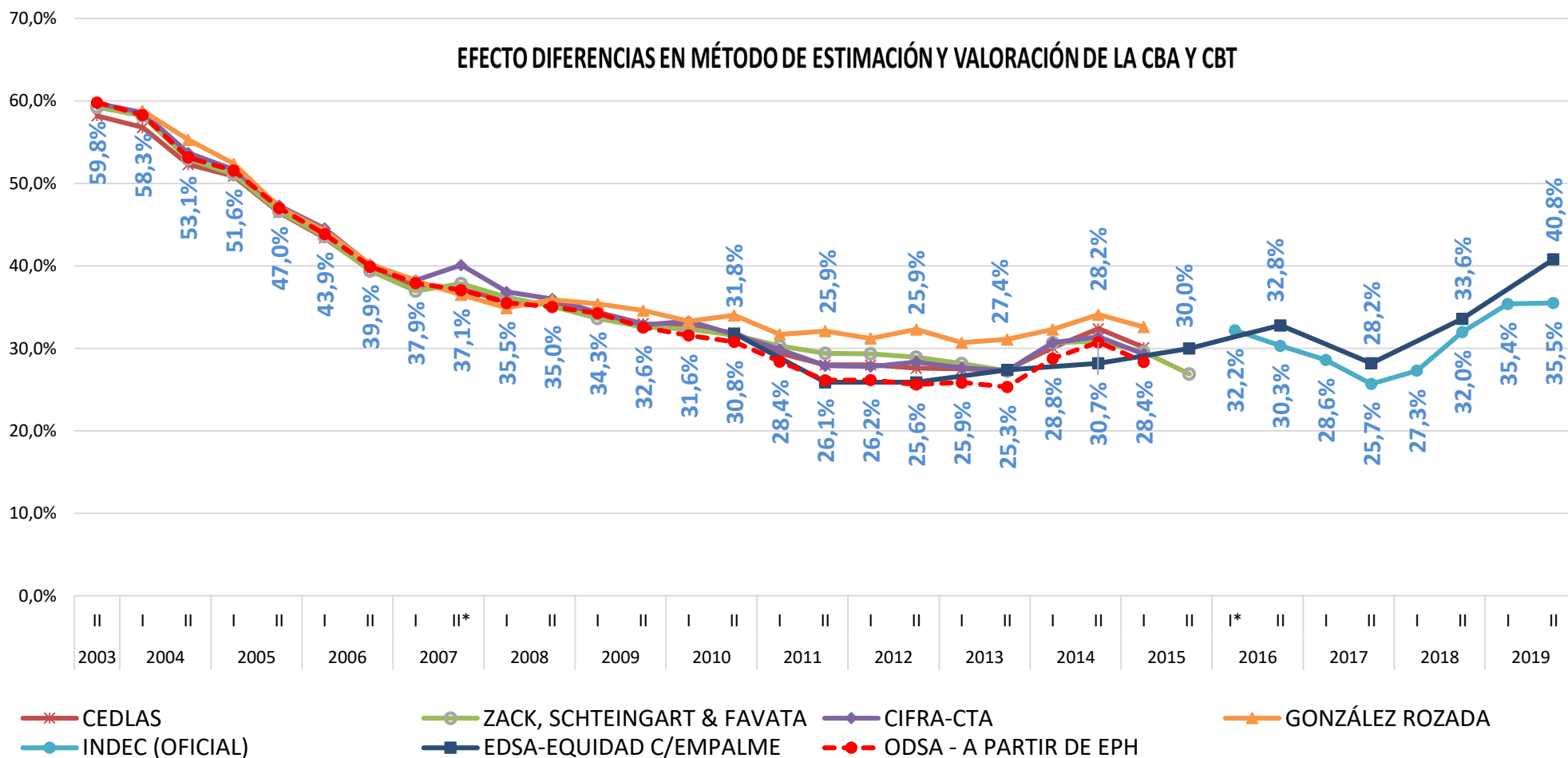
**OTRAS ESTIMACIONES**

**BASADAS EN EPH**



# TASA DE POBREZA A PARTIR DE MICRODATOS DE LA EPH-INDEC Y DE LA EDSA-ODSA-UCA SEGÚN DISTINTAS ESTIMACIONES.

En porcentaje de personas. Semestres 2003-2019 (a)

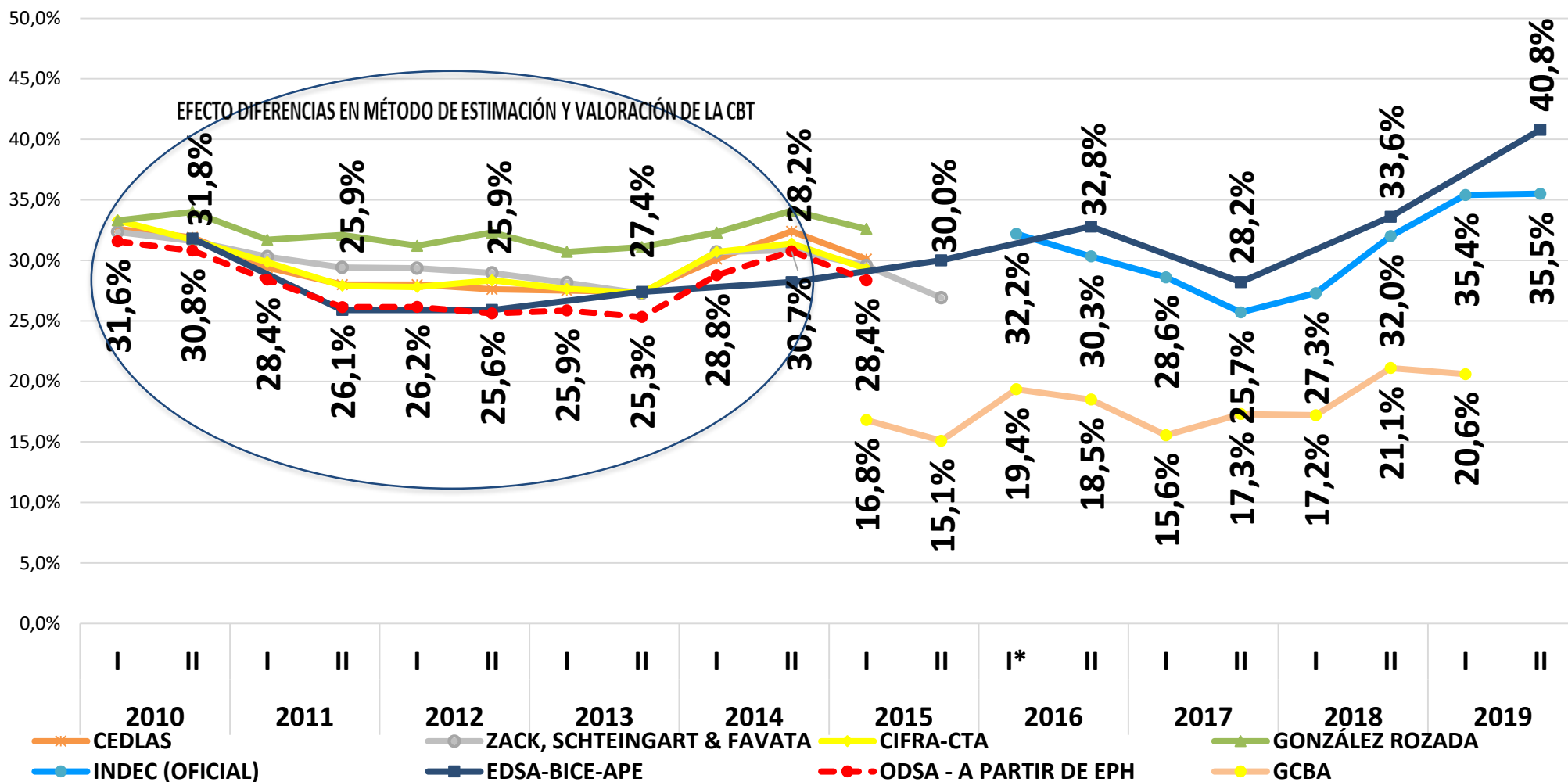


(a) Se incluyeron las estimaciones que se encontraban disponibles al momento de preparar el presente informe.

(\*) En el segundo semestre de 2007 no se dispone de las bases de microdatos de la EPH del III trimestre, por lo que las series recogen distintas estrategias desplegadas por los investigadores desde la construcción de semestres móviles (promediando dos trimestres adyacentes) hasta la utilización única de microdatos del IV trimestre. El dato oficial del INDEC del I semestre del 2016 solo incluye el II trimestre.

# TASA DE POBREZA A PARTIR DE MICRODATOS DE LA EPH-INDEC Y DE LA EDSA-ODSA-UCA SEGÚN DISTINTAS ESTIMACIONES.

En porcentaje de personas. Semestres 2010-2019 (a)



(a) Se incluyeron las estimaciones que se encontraban disponibles al momento de preparar el presente informe.

(\*) El dato oficial del INDEC del I semestre del 2016 solo incluye el II trimestre.

# Fuentes

**CEDLAS:** Tornarolli, L. (2018) *Series Comparables de Indigencia y Pobreza: Una Propuesta Metodológica*, Documento de Trabajo CEDLAS, n° 226. El autor homogeneiza el método de imputación de ingresos, los factores de expansión para las proyecciones poblacionales y utiliza valores de CBT y CBA deflactados según IPC-GB.

**Zack, G., Schteingart, D. y Favata, F. (2019) *Pobreza e indigencia en Argentina (2003-2018): construcción de una serie completa y metodológicamente homogénea***, mimeo. Los autores homogeneizan la imputación de ingresos, los factores de expansión mediante un complejo procedimiento y utilizan valores de CBT y CBA deflactados, principalmente, según IPC-San Luis (aunque incorporan también para algunos años IPC-Córdoba e IPC-CABA). Estos autores desarrollaron una sofisticada estimación de la pobreza para el período del III trimestre de 2015 al I trimestre de 2016 y obtienen una incidencia de la pobreza de 26,9% para el segundo semestre de 2015.

**CIFRA:** Fernández, A. y González, M. (2019) *Cambios metodológicos en la medición de la pobreza en Argentina. Revisión y construcción de series homogéneas*. Las autoras utilizan la CBT deflactada según IPC Provincias y la CBA deflactada según un índice específico que combina IPC-San Luis e IPC-CABA. Emplean el método de imputación de ingresos disponible en las bases de microdatos. Los promedios semestrales fueron obtenidos como promedio simple de los datos trimestrales presentados por las autoras.

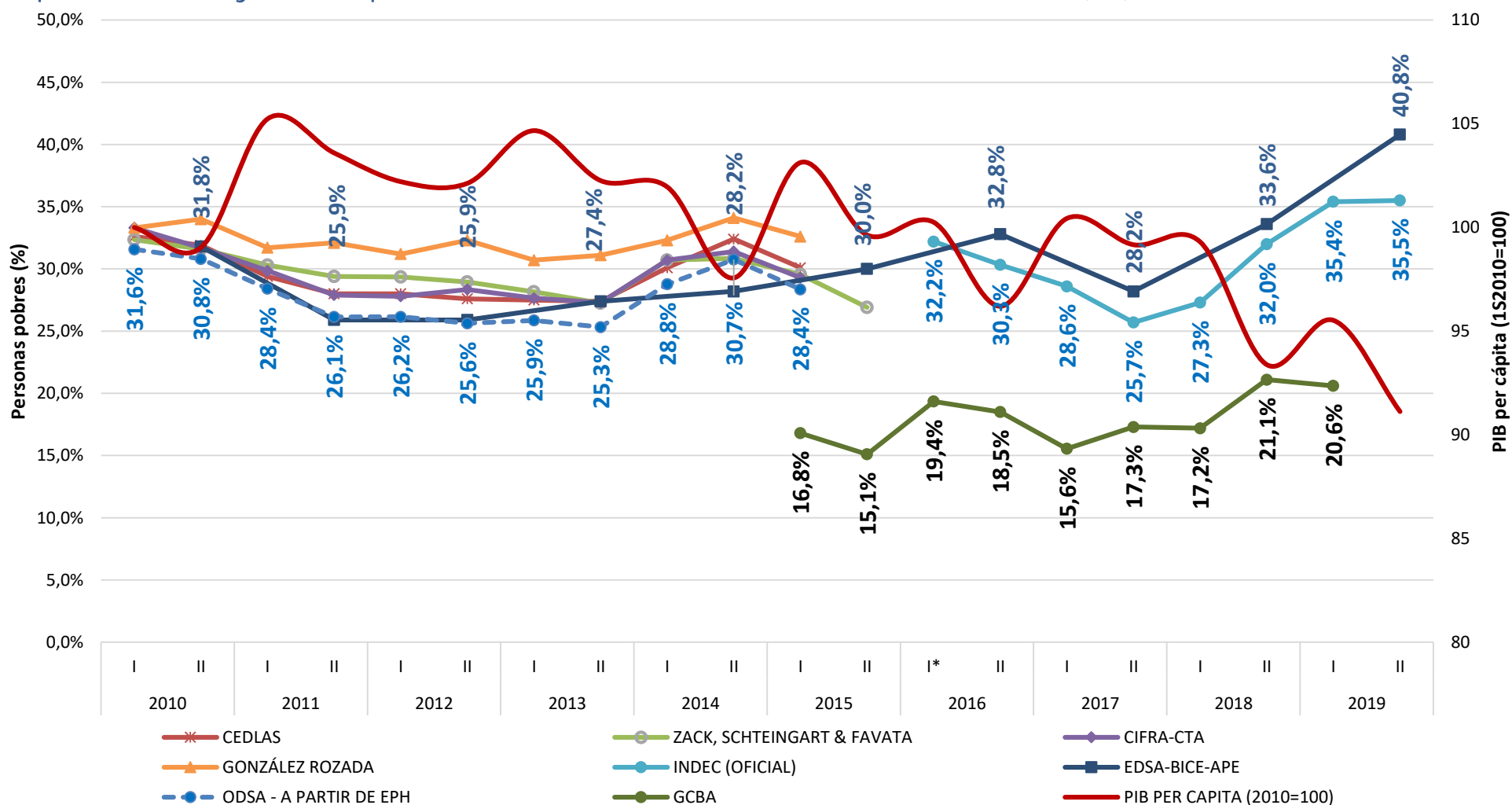
**González Rozada, M. (abril, 2019): *Evolución Histórica de la Desigualdad de Ingresos y de la Incidencia de la Pobreza en Argentina*** <<https://focoeconomico.org/2019/04/10/evolucion-historica-de-la-desigualdad-de-ingresos-y-de-la-incidencia-de-la-pobreza-en-argentina>> El autor homogeneiza el método de imputación de ingresos. No informa el tratamiento realizado sobre los factores de expansión ni la manera en que obtiene la valorización de la CBT y la CBA para el período previo a 2016.

**ODSA-EPH: *Incidencia de la pobreza y la indigencia a partir de la Encuesta Permanente de Hogares***, Informe de Avance 2018 del Observatorio de la Deuda Social Argentina. Las CBA y CBT se deflactaron según el IPC-GB, se utilizaron las tablas de equivalencia oficiales de *Metodología 22* (INDEC) y se imputaron ingresos no declarados mediante un procedimiento homogéneo entre 2003 y 2019.

**DIRECCIÓN GENERAL DE ESTADÍSTICAS Y CENSOS –GCBA.** Serie oficial publicada por la DGEyC GCBA, aplicando su propia CBT.

# TASA DE POBREZA A PARTIR DE MICRODATOS DE LA EPH-INDEC Y DE LA EDSA-ODSA-UCA SEGÚN DISTINTAS ESTIMACIONES.

En porcentaje de personas. Semestres 2010-2019 (a)

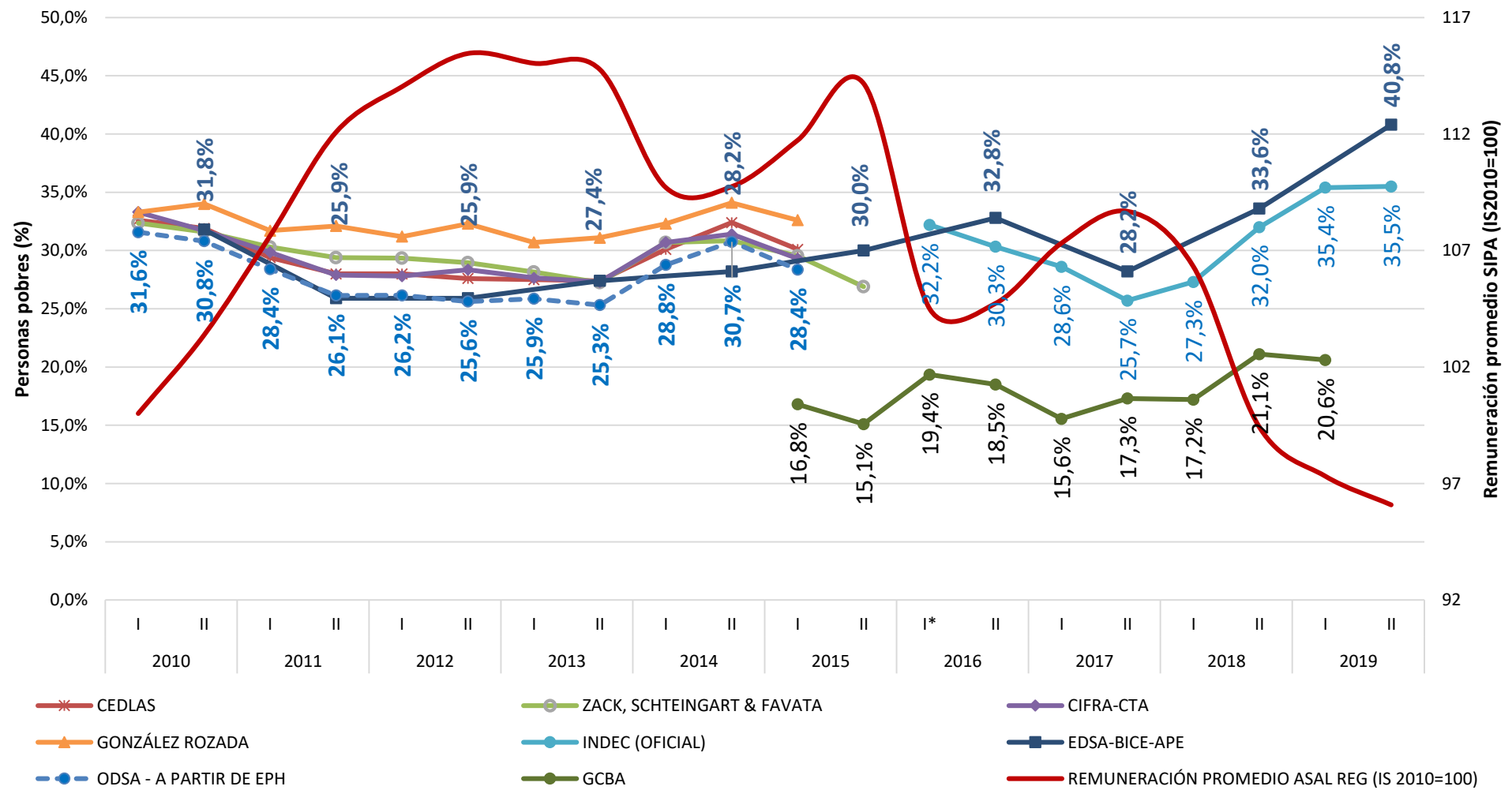


(a) Se incluyeron las estimaciones que se encontraban disponibles al momento de preparar el presente informe.

(\*) El dato oficial del INDEC del I semestre del 2016 solo incluye el II trimestre.

# TASA DE POBREZA A PARTIR DE MICRODATOS DE LA EPH-INDEC Y DE LA EDSA-ODSA-UCA SEGÚN DISTINTAS ESTIMACIONES.

En porcentaje de personas. Semestres 2010-2019 (a)

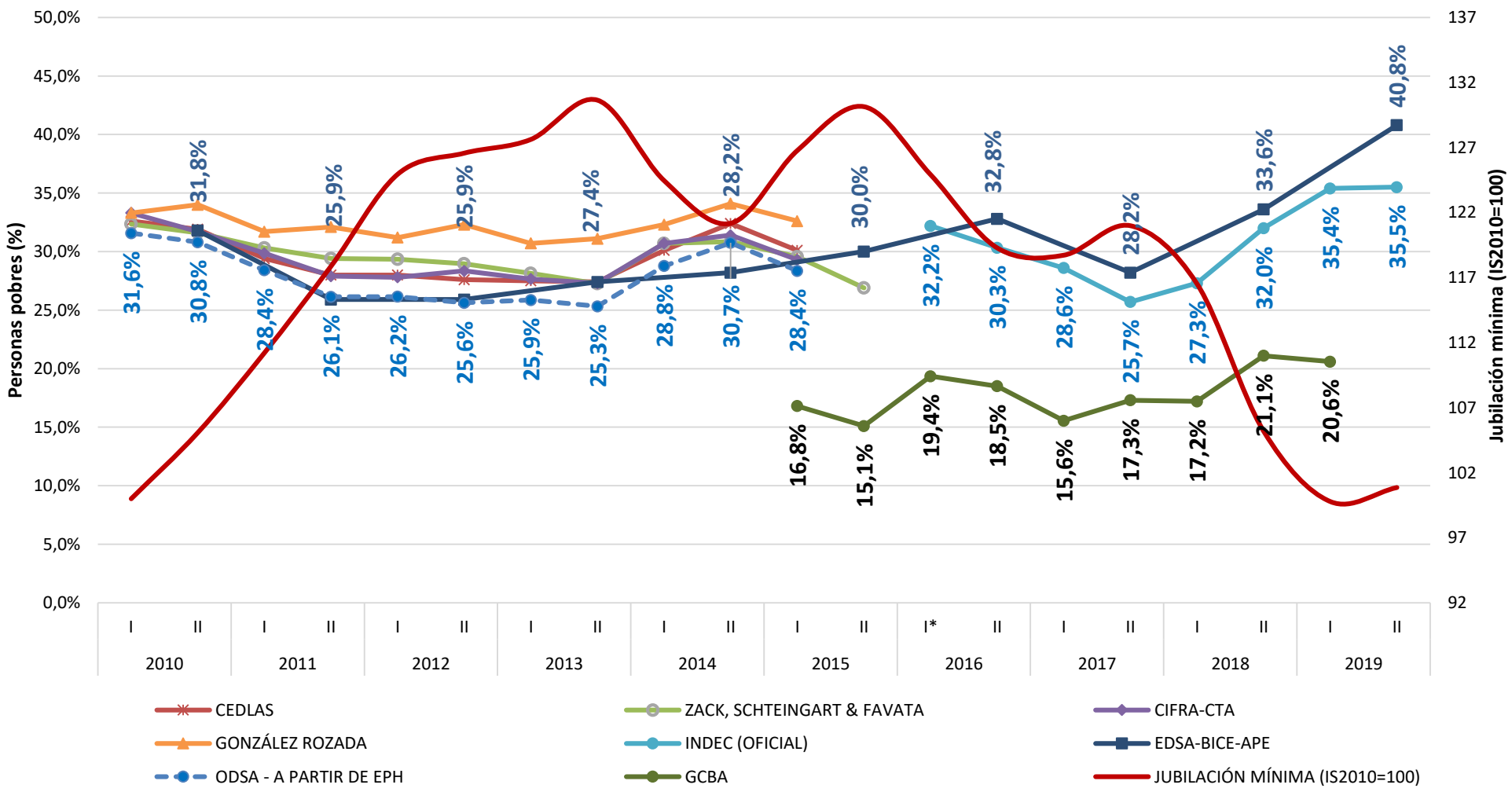


(a) Se incluyeron las estimaciones que se encontraban disponibles al momento de preparar el presente informe.

(\*) El dato oficial del INDEC del I semestre del 2016 solo incluye el II trimestre.

# TASA DE POBREZA A PARTIR DE MICRODATOS DE LA EPH-INDEC Y DE LA EDSA-ODSA-UCA SEGÚN DISTINTAS ESTIMACIONES.

En porcentaje de personas. Semestres 2010-2019 (a)



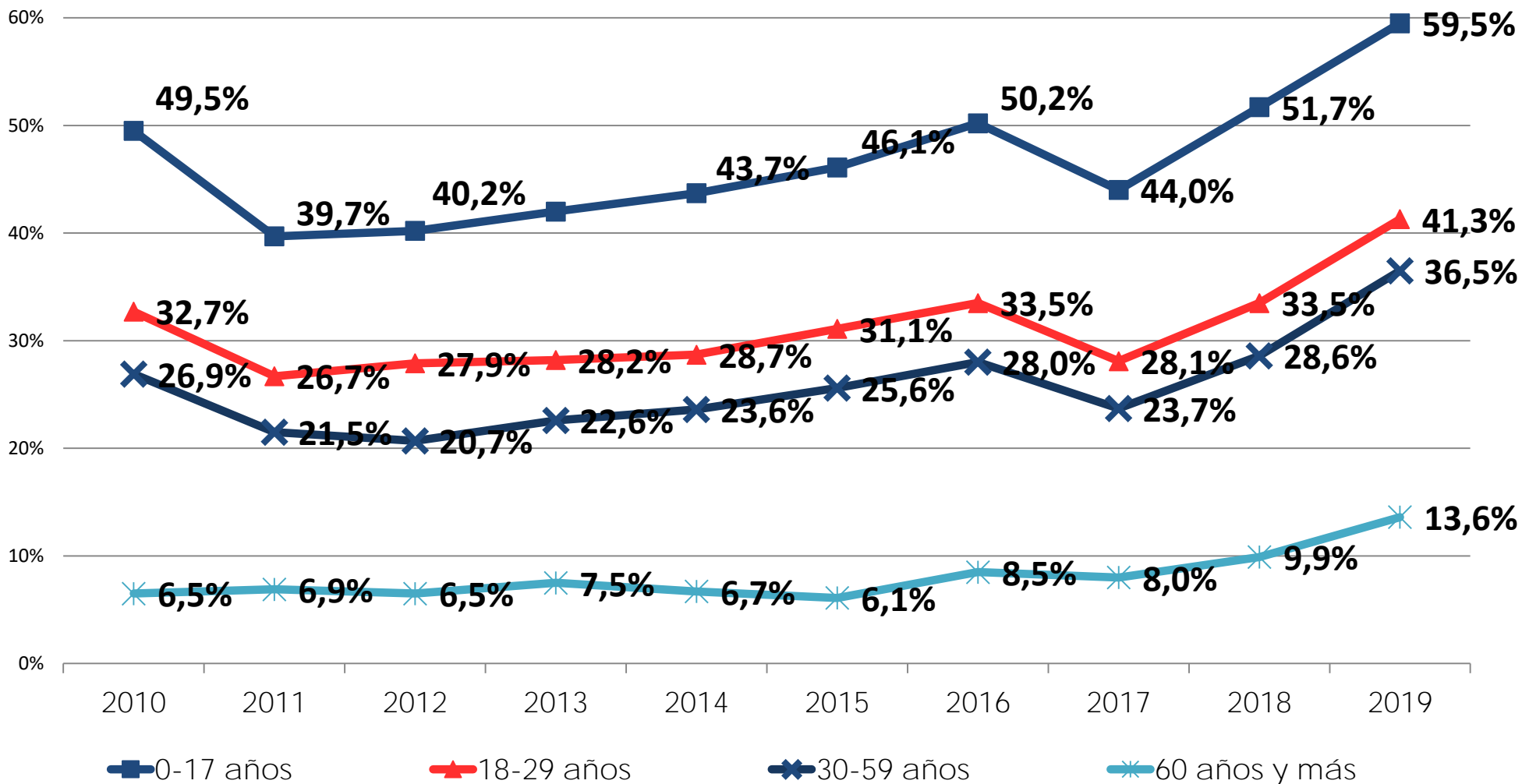
(a) Se incluyeron las estimaciones que se encontraban disponibles al momento de preparar el presente informe.

(\*) El dato oficial del INDEC del I semestre del 2016 solo incluye el II trimestre.

# **TASAS DE POBREZA 2010-2019 EDSA-ODSA**

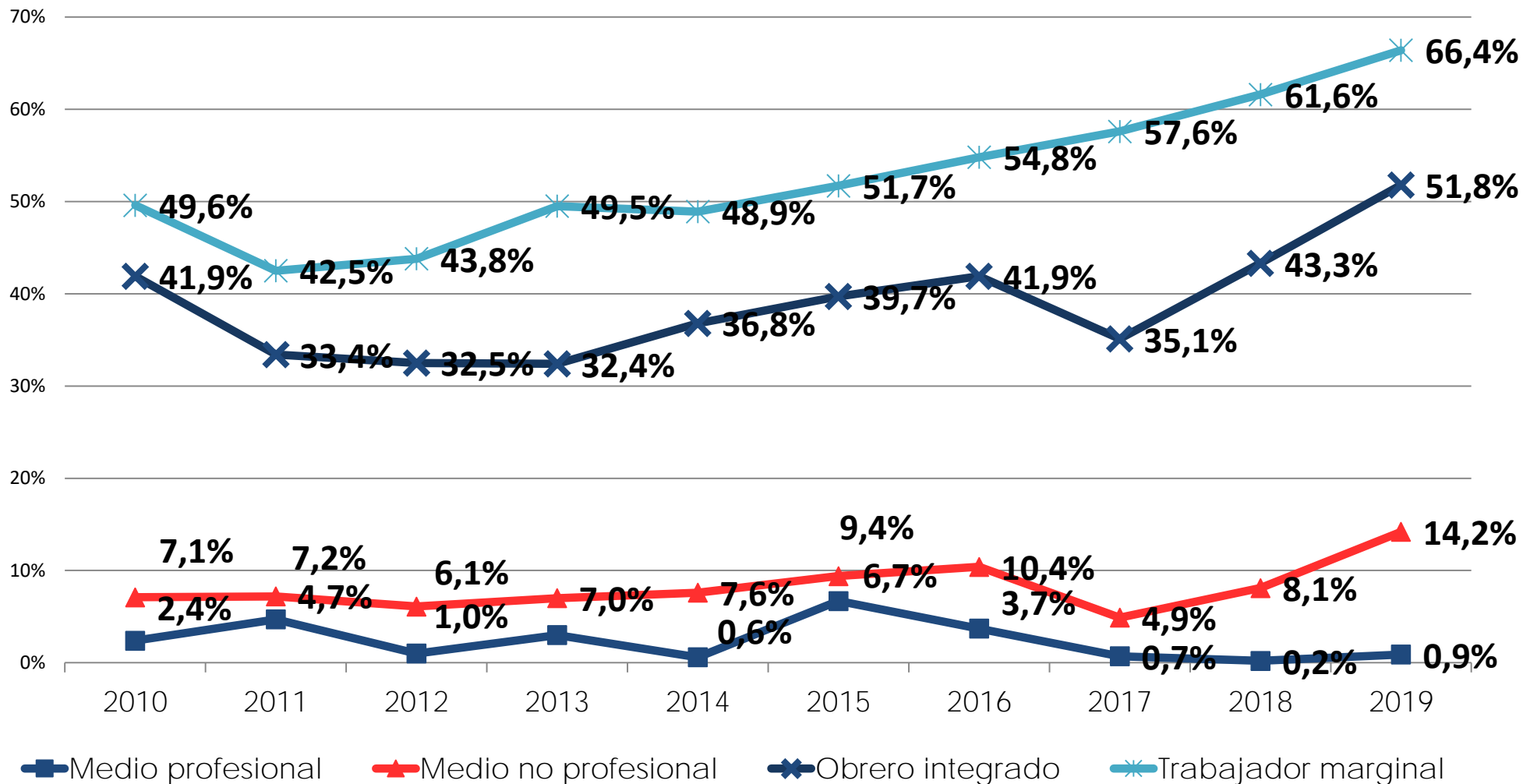
# TASAS DE POBREZA POR INGRESOS SEGÚN GRUPOS DE EDAD

En porcentaje de POBLACIÓN 2010-2019.



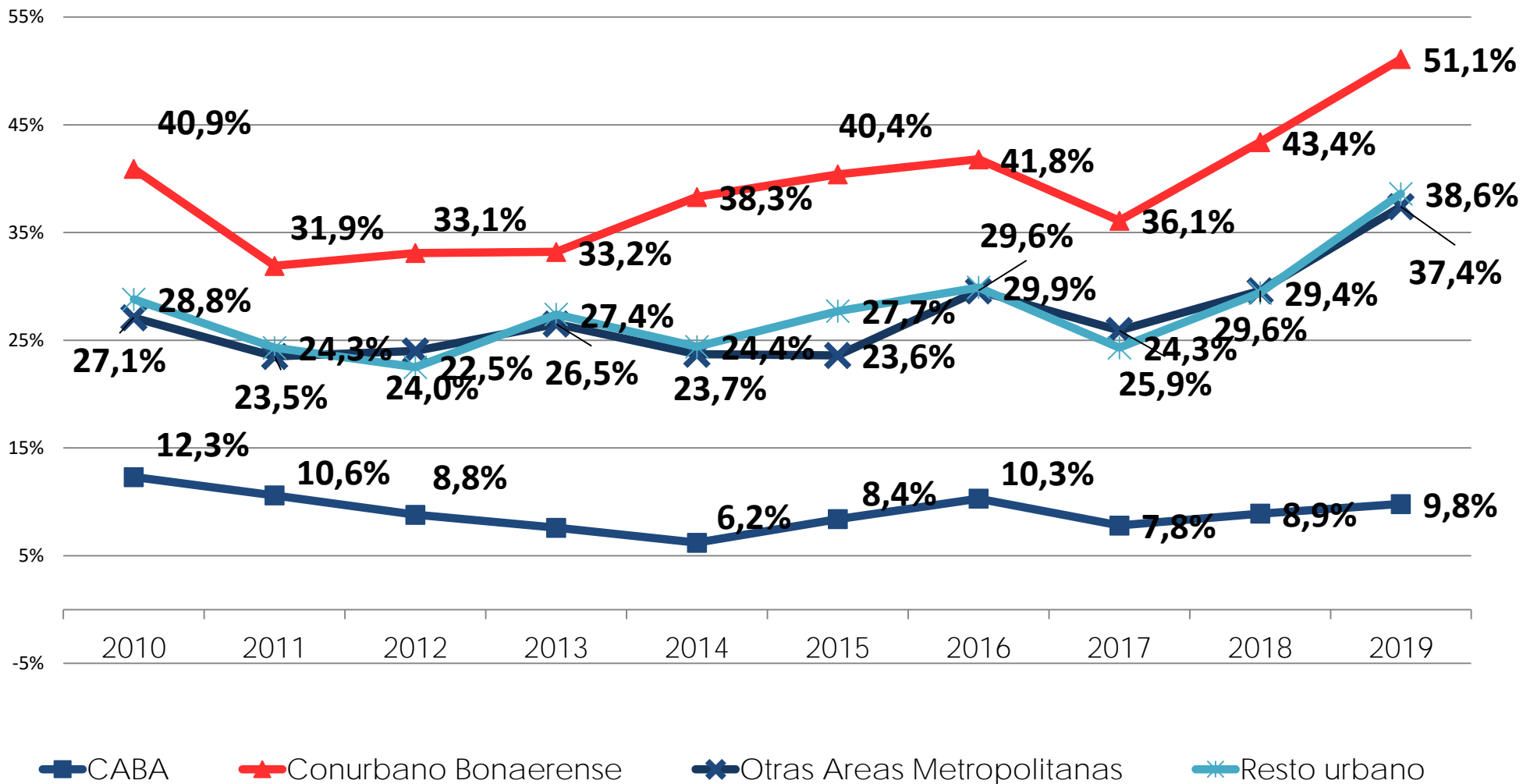
# TASAS DE POBREZA POR INGRESOS SEGÚN ESTRATO ECONÓMICO-OCUPACIONAL

En porcentaje de POBLACIÓN 2010-2019.



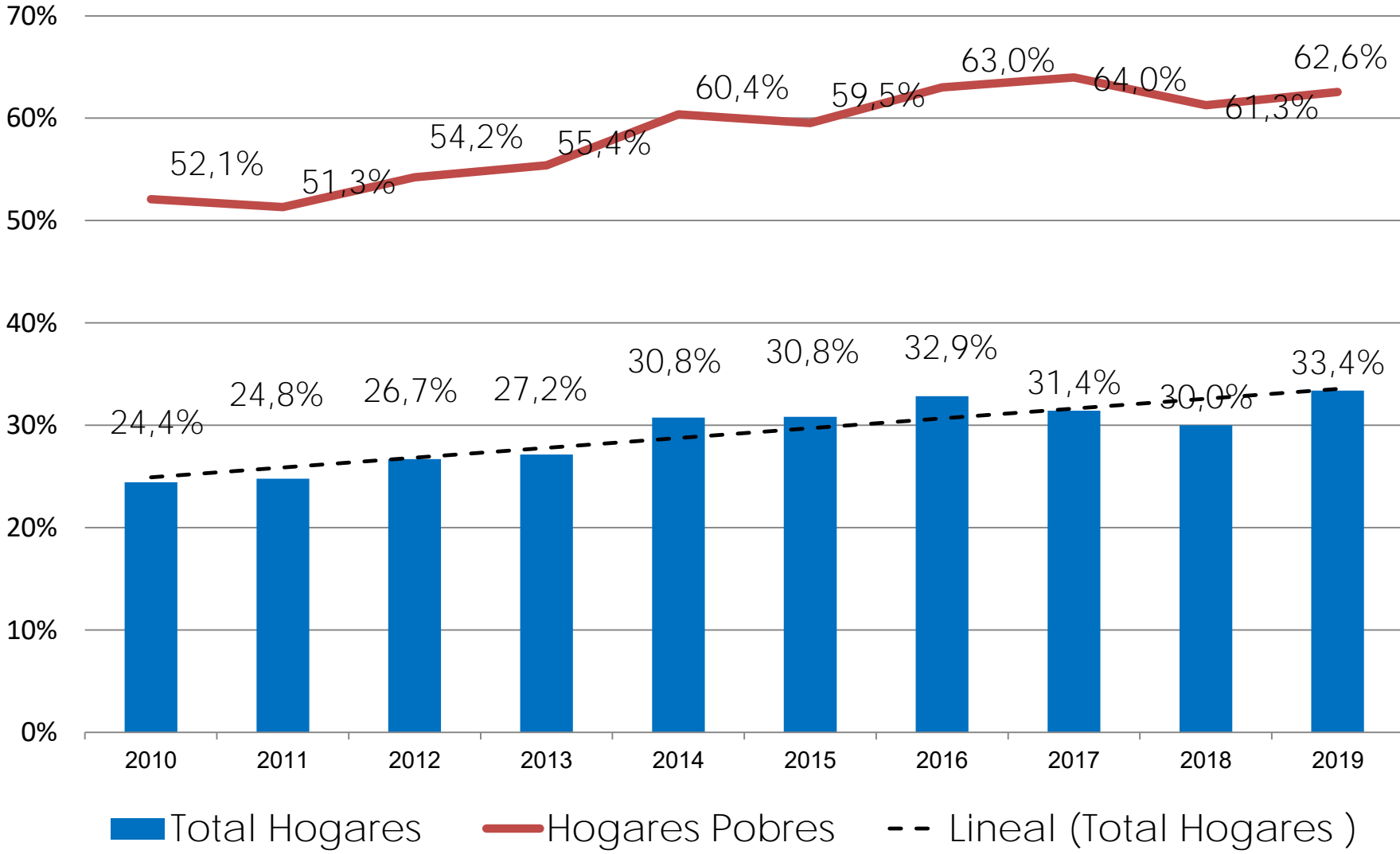
# TASAS DE POBREZA POR INGRESOS SEGÚN REGIÓN URBANA

En porcentaje de POBLACIÓN 2010-2019.



# COBERTURA DE PROGRAMAS SOCIALES

En porcentaje de HOGARES y HOGARES POBRES. 2010-2019.



Fuente: EDSA Bicentenario (2010-2016) - EDSA Agenda para la Equidad (2017-2025), Observatorio de la Deuda Social Argentina, UCA.



# **CAMBIOS METODOLÓGICOS EDSA 2010-2019**

## **AJUSTES POR EMPALME EDSA EQUIDAD (2017)**

# DECISIONES METODOLÓGICAS: SERIE EDSA / ODSA.

## CAMBIO EN EL DISEÑO MUESTRAL

	EDSA BICENTENARIO	EDSA EQUIDAD
<b>DISEÑO MUESTRAL</b>	Diseño polietápico con selección aleatoria estratificada proporcional de radios según tamaño de población. Selección sistemática de viviendas ajustado por cuotas de edad, sexo y condición de actividad del adulto respondente. Con reemplazo de casos perdidos.	Diseño polietápico con selección aleatoria estratificada no proporcional de radios, agrupados por estratos, con posterior calibración. Selección sistemática de viviendas ajustado por cuotas de edad, sexo y condición de actividad del adulto respondente. Con reemplazos de casos perdidos.
<b>MARCO MUESTRAL</b>	Censo 2001	Censo 2010
<b>TAMAÑO DE LA MUESTRA</b>	Aproximadamente 5760 hogares	Aproximadamente 5760 hogares
<b>ÁREA DE COBERTURA</b>	Representativa de ciudades de 80 mil habitantes y más. Selección segmentada de 14 aglomerados: centros metropolitanos (mayores a 800 mil habitantes), centros urbanos medianos (entre 240 mil y 800 mil habitantes) y pequeños (menores a 240 mil habitantes y mayores a 80 mil).	Representativa de ciudades de 80 mil habitantes y más. Selección segmentada de 14 aglomerados: centros metropolitanos (mayores a 800 mil habitantes), centros urbanos medianos (entre 240 mil y 800 mil habitantes) y pequeños (menores a 240 mil habitantes y mayores a 80 mil).
<b>ESTRATEGIA DE RELEVAMIENTO</b>	Diseño puntual de relevamiento cuatrimestral, distribuyendo su carga según capacidad de respuesta de casos panel y no panel, y el grado de avance del relevamiento / Período Agosto- Noviembre	Diseño puntual de relevamiento cuatrimestral, distribuyendo su carga según capacidad de respuesta de casos panel y no panel, y el grado de avance del relevamiento. Período Julio-Octubre
<b>DOMINIOS DE LA MUESTRA</b>	Aglomerados urbanos agrupados en 3 grandes áreas según tamaño de los mismos: 1) Gran Buenos Aires: Ciudad Autónoma de Buenos Aires y Conurbano Bonaerense (30 PARTIDOS: Zona Norte, Zona Oeste y Zona Sur); 2) Otras Áreas Metropolitanas: Gran Rosario, Gran Córdoba, San Miguel de Tucumán y Tafí Viejo, y Gran Mendoza; y 3) Resto urbano: Mar del Plata, Gran Salta, Gran Paraná, Gran Resistencia, Gran San Juan, Neuquén-Plottier-Cipolletti, Zárate, La Rioja, Goya, San Rafael, Comodoro Rivadavia y Ushuaia-Río Grande.	Aglomerados urbanos agrupados en 3 grandes áreas según tamaño de los mismos: 1) Gran Buenos Aires: Ciudad Autónoma de Buenos Aires y Conurbano Bonaerense (30 PARTIDOS: Zona Norte, Zona Oeste y Zona Sur); 2) Otras Áreas Metropolitanas: Gran Rosario, Gran Córdoba, San Miguel de Tucumán y Tafí Viejo, y Gran Mendoza; y 3) Resto urbano: Mar del Plata, Gran Salta, Gran Paraná, Gran Resistencia, Gran San Juan, Neuquén-Plottier-Cipolletti, Zárate, La Rioja, Goya, San Rafael, Comodoro Rivadavia y Ushuaia-Río Grande.



**DECISIONES METODOLÓGICAS: SERIE EDSA / ODSA.  
CAMBIO EN EL INSTRUMENTO (MÓDULO DE INGRESOS)**

- **La EDSA Bicentenario (2010-2016) relevaba los ingresos por fuentes a nivel del hogar, con imputación de no respuesta por hogar.**
- **En la EDSA Equidad (2017-2025) se introduce el relevamiento de los ingresos a nivel de los individuos en cinco fuentes de ingresos: Laborales; Jubilaciones; Pensiones; Programas o ayudas sociales; Otras fuentes no laborales (como rentas, regalos, intereses, etc.)**

## DECISIONES METODOLÓGICAS: SERIE EDSA / ODSA. CAMBIO EN LA ESTIMACIÓN DE INGRESOS NO DECLARADOS

	EDSA-BICENTENARIO	EDSA-EQUIDAD
<b>MÉTODO DE IMPUTACIÓN</b>	Modelo de imputación de máxima verosimilitud (según algoritmo EM). Aplicado desde 2010 a 2017.	Método de estimación múltiple (recomendado x técnicos de CONEVAL-México). Aplicado en 2018, con revisión 2010-2017.
<b>VARIABLE A IMPUTAR POR NO DECLARACIÓN</b>	Ingreso total del hogar	Ingreso individual por fuente
<b>VARIABLES PREDICTORAS</b>	Condición residencial, situación de hacinamiento, tipo de hogar, ciclo vital, rango de ingresos del hogar, características del jefe (sexo, edad, nivel educativo, condiciones ocupacionales), acceso a servicios básicos e infraestructura urbana (agua corriente, red de gas, red de cloacas, calles pavimentadas), además de considerar la asistencia en forma monetaria o no monetaria por parte de organismos públicos y privados. Se efectúan estimaciones precisas para cada uno de los niveles socioeconómicos.	<p>Para imputación de ingresos laborales no declarados: Localización geográfica, sexo del perceptor, tipo de empleo, edad, máximo nivel educativo alcanzado, entre otras.</p> <p>Para imputación de ingresos no laborales: Dependiendo del tipo de ingreso, se tienen en cuenta, entre otras, la cobertura médica, edad, sexo, localización geográfica, posición en el hogar, etc.</p>

## **DECISIONES METODOLÓGICAS: SERIE EDSA / ODSA. CAMBIO EN LAS CANASTAS EMPLEADAS (CBA)**

- **Debido a la falta de información oficial confiable sobre la evolución de los precios y el valor de la canasta básica alimentaria para la medición de la pobreza, el ODSA – EDSA- Bicentenario (2010-2017) adoptó criterios ad hoc para estimar las CBA y CBT**
- ✓ a) se tomó como punto de partida válido el valor de la CBA (ENGHO GBA 85-86) del INDEC correspondiente al 2º semestre de 2006;
- ✓ b) la CBA fue valorizada utilizando el índice de precios del rubro alimentos y bebidas del IPC CITY elaborado por la Universidad de Buenos Aires (a cargo de Graciela Bevacqua —directora del área que calculaba el IPC del INDEC hasta enero de 2007-);
- ✓ c) dada la discontinuidad que experimentó este índice se aplicó un promedio de estimaciones de otras fuentes (IPC Gobierno de la Ciudad de Buenos Aires, IPC Gobierno de Córdoba, IPC San Luis, IPC GBA-INDEC);
- ✓ d) en 2018, se tomó la decisión de armonizar los criterios de valorización para el período 2010-2017, ajustándose levemente el valor de dichas canastas para dicho período.
- **A partir de 2017, en la EDSA-Equidad se adoptó como valor de la CBA el calculado por el INDEC con base en una nueva metodología (Metodología INDEC No. 22, 2016).**

## **DECISIONES METODOLÓGICAS: SERIE EDSA / ODSA. CAMBIO EN LAS CANASTAS EMPLEADAS (cont.) (CBT)**

- **En cuanto a la valorización de la CBT en la serie EDSA-Bicentenario 2010-2017 se recurrió a una inversa del coeficiente de Engel constante a lo largo de toda la serie EDSA-Bicentenario.**
- **El valor de 2,08 utilizado a lo largo de la serie mencionada surgió de la relación promedio entre la CBA y la CBT durante el 2º semestre de 2016, con anterioridad al período de intervención del INDEC.**
- **También este dato fue asumido por otras estrategias de medición de la pobreza que utilizaban ese mismo coeficiente para sus propias estimaciones (FIEL, 2010).**
- **A partir de 2017, en la EDSA-Equidad se adoptó como valor de la CBT el calculado por el INDEC con base en una nueva metodología (Metodología INDEC No. 22, 2016).**

## DECISIONES METODOLÓGICAS: SERIE EDSA / ODSA. CAMBIO EN LA FECHA DEL RELEVAMIENTO

- En 2016 se cambió la fecha del relevamiento: mientras que desde 2010 se venía realizando entre agosto-noviembre de cada año, en 2016 fue adelantado al cuatrimestre julio-octubre. Por motivos vinculados a la organización de los tiempos de supervisión, carga, etc. y factores de ejecución presupuestaria.
- El análisis permitió comprobar que dado el solapamiento parcial (agosto-septiembre), el efecto en los indicadores de empleo no era significativo, y que el efecto sobre los ingresos –sin ser nulo– quedaba minimizado por ese mismo motivo (subregistro 10-12%).
- El cambio de la EDSA Bicentenario a EDSA Equidad que ocurriría un año después (2017), con nuevo módulo de ingresos, permitió estimar con mayor precisión el impacto agregado del aguinaldo de junio en los ingresos habituales y recalcular los valores 2016. El coeficiente de empalme entre EDSA Bicentenario y EDSA Equidad incorporó a sus parámetros este efecto a nivel agregado.

# RESULTADOS: ESTIMACIONES DE CADA SERIE Y PROCEDIMIENTOS DE EMPALME

CUADRO 1. EDSA BICENTENARIO (2010-2017) SIN DATOS ESTIMADOS PARA EDSA EQUIDAD. TASAS DE INDIGENCIA Y POBREZA POR INGRESOS CON BASE EN MICRO DATOS DE LA EDSA/ODSA CON MUESTRA CENSO 2001, CBA-CBT BICENTENARIO (ENGHO 85-86) SIN AJUSTES E IMPUTACIÓN DE INGRESOS BICENTENARIO. AÑOS 2010-2017. EN PORCENTAJE DE HOGARES Y POBLACIÓN.

Estimaciones	EDSA BICENTENARIO CON MUESTRA CENSO 2001, CB ESTIMADAS ENGHo 85-86 Y MEDICIÓN DE INGRESOS EDSA-BICENTENARIO CON MÉTODO EDSA BICENTENARIO DE IMPUTACIÓN DE NO RESPUESTAS DE INGRESOS								EDSA EQUIDAD EMPALMADA A PARÁMETROS EDSA-BICE	
	2010 Ago- Nov	2011 Ago- Nov	2012 Ago- Nov	2013 Ago- Nov	2014 Ago- Nov	2015 Ago- Nov	2016 Jul- Oct	2017 Jul-Oct	2018 Jul-Oct	2019 Jul- Oct
Indigencia (Hogares)	3,8	3,7	3,2	3,2	3,4	3,4	4,0	4,0	//	//
Pobreza (Hogares)	18,4	15,5	16,8	18,0	18,5	19,5	21,8	19,9	//	//
Indigencia (Población)	6,4	6,1	5,7	5,4	6,4	5,7	6,9	6,5	//	//
Pobreza (Población)	28,2	24,7	26,2	27,4	28,7	29,7	32,9	28,7	//	//

Fuente: EDSA- Bicentenario (2010-2016) - EDSA-Equidad (2017-2025), Observatorio de la Deuda Social Argentina, UCA.

## RESULTADOS: ESTIMACIONES DE CADA SERIE Y PROCEDIMIENTOS DE EMPALME (cont.)

CUADRO 2. EDSA BICENTENARIO (2010-2017) CON DATOS EDSA EQUIDAD (2017-2019) ESTIMADOS POR EMPALME. TASAS DE INDIGENCIA Y POBREZA POR INGRESOS CON BASE EN MICRO DATOS DE LA EDSA/ODSA CON MUESTRA CENSO 2001, CBA-CBT BICENTENARIO AJUSTADAS (ENGHO 95-96) E IMPUTACIÓN DE INGRESOS EQUIDAD. AÑOS 2010-2019. EN PORCENTAJE DE HOGARES Y POBLACIÓN.

	EDSA BICENTENARIO CON MUESTRA CENSO 2001, CB ESTIMADAS ENGHo 85-86 Y MEDICIÓN DE INGRESOS EDSA-BICENTENARIO CON MÉTODO EDSA EQUIDAD DE IMPUTACIÓN DE NO RESPUESTAS DE INGRESOS								EDSA EQUIDAD EMPALMADA A PARÁMETROS EDSA-BICE	
Estimaciones	2010 Ago- Nov	2011 Ago- Nov	2012 Ago- Nov	2013 Ago- Nov	2014 Ago- Nov	2015 Ago- Nov	2016 Jul- Oct	2017 Jul-Oct	2018 Jul-Oct	2019 Jul- Oct
Indigencia (Hogares)	3,5	2,6	2,7	3,0	3,1	2,9	4,0	3,8	4,0	6,0
Pobreza (Hogares)	19,8	15,5	15,6	17,0	17,0	18,5	20,8	18,6	22,7	28,6
Indigencia (Población)	5,9	4,3	4,9	5,0	5,8	4,7	6,9	6,0	6,3	9,3
Pobreza (Población)	30,3	24,7	24,8	26,1	26,9	28,7	31,3	26,9	32,1	38,9

Fuente: EDSA- Bicentenario (2010-2016) - EDSA-Equidad (2017-2025), Observatorio de la Deuda Social Argentina, UCA.

## RESULTADOS: ESTIMACIONES DE CADA SERIE Y PROCEDIMIENTOS DE EMPALME (cont.)

CUADRO 3. EDSA EQUIDAD (2017-2019) CON DATOS EDSA BICENTENARIO (2010-2016) ESTIMADOS POR EMPALME. TASAS DE INDIGENCIA Y POBREZA POR INGRESOS CON BASE EN MICRO DATOS DE LA EDSA/ODSA CON MUESTRA CENSO 2010, CBA-CBT INDEC (ENGHO 96-97) E IMPUTACIÓN DE INGRESOS EQUIDAD. AÑOS 2010-2019. EN PORCENTAJE DE HOGARES Y POBLACIÓN.

Estimaciones	DATOS ESTIMADOS: EDSA BICENTENARIO EMPALMADA A PARÁMETROS EDSA-EQUIDAD (MUESTRA CENSO 2010, CB NUEVA METODOLOGÍA INDEC, EDSA-INGRESOS EQUIDAD)							EDSA EQUIDAD CON CENSO 2010, EDSA-INGRESOS EQUIDAD Y CB INDEC NM (ENGHO 06-07)		
	2010 Ago-Nov	2011 Ago-Nov	2012 Ago-Nov	2013 Ago-Nov	2014 Ago-Nov	2015 Ago-Nov	2016 <sup>1</sup> Jul-Oct	2017 Jul-Oct	2018 Jul-Oct	2019 Jul-Oct
Indigencia (Hogares)	3,7	2,8	2,9	3,3	3,3	3,1	4,3	4,1	4,2	6,5
Pobreza (Hogares)	22,3	17,5	17,5	19,2	19,1	20,8	23,5	20,9	25,6	32,1
Indigencia (Población)	5,7	4,2	4,7	4,9	5,6	4,5	6,6	5,7	6,1	8,9
Pobreza (Población)	31,8	25,9	25,9	27,4	28,2	30,0	32,8	28,2	33,6	40,8

Fuente: EDSA- Bicentenario (2010-2016) - EDSA-Equidad (2017-2025), Observatorio de la Deuda Social Argentina, UCA.

# REFLEXIÓN FINAL LABOR REALIZADA

# EL ODSA REAFIRMA SU MISIÓN

- **El ODSA cumple diez años estudiando, monitoreando y dando a conocimiento público las deudas sociales de la Argentina urbana a través de las Encuestas de la Deuda Social Bicentenario (2010-2017) y Agenda para la Equidad (2017-2025).**
- **En un país que dispone de muy pocas estadísticas sociales fiables para saber y hacer comparaciones sobre cómo estábamos hace diez años, cómo estamos ahora y cómo podremos estar en la nueva década que se inicia, los desafíos asumidos y la tarea realizada son de un enorme valor.**

# PRODUCCIONES DEL PROGRAMA 2004-2019

## PROYECTOS



- 5 Proyectos ANCPYT-FONCYT
- 15 Investigaciones Especiales
- 37 Convenios de Asistencia Público-Privada
- 5 Proyectos de Asistencia Internacional

## PUBLICACIONES



- 19 Informes del Barómetro de la Deuda Social Argentina
- 15 Informes del Barómetro de la Deuda Social de la Infancia
- 5 Informes sobre Personas Mayores y 3 Informes de Narcotráfico
- 35 Boletines temáticos y 50 documentos de trabajo
- 75 Publicaciones académicas entre libros y artículos con referato

## PRESENTACIONES Y NOTAS EN MEDIOS DE COMUNICACIÓN



- 250 Presentaciones institucionales
- 80 exposiciones en Congresos Académicos
- 8.000 Notas o menciones gráficas y TV-radiales (2018)
- 70.000 Visitas a la página web (2018)



[www.uca.edu.ar/observatorio](http://www.uca.edu.ar/observatorio)



[observatorio\\_deudasocial@uca.edu.ar](mailto:observatorio_deudasocial@uca.edu.ar)



@ODSAUCA



odsa\_uca



# UCA

**ODSA**

Observatorio  
de la Deuda  
Social Argentina