



LA MEDICIÓN DE LA POBREZA Y EL PROBLEMA DE LA POBREZA ESTRUCTURAL SEGÚN EL OBSERVATORIO DE LA DEUDA SOCIAL ARGENTINA

DEPARTAMENTO DE GRADUADOS, UCA, 08/04/2020

- **Los estudios del ODSA-UCA tienen como finalidad dotar de bases científicas al reconocimiento y debate ciudadano de la pobreza, la marginalidad y las desigualdades sociales que afectan a la sociedad. Su misión es poner en discusión pública las causas estructurales del problema y evaluar la calidad de las políticas que emprende el Estado para su superación.**
- **En el contexto político argentino de fines de 2019, en algunas redes sociales y medios de comunicación se puso en discusión la idoneidad académica de las investigaciones que realiza el Observatorio de la Deuda Social Argentina (ODSA-UCA), reproduciendo información distorsionada acerca de los índices de indigencia y pobreza vertidos en sus últimos informes.**

- **El ODSA tiene la responsabilidad de informar sobre las Deudas Sociales que ofrezcan racionalidad y verdad a los debates sociales, reafirmando la continuidad de su misión: hacer visibles para poner en agenda las deudas sociales, más allá de los intentos que -por ignorancia o estrategia política- buscan invisibilizarla.**
- **Al igual que en tiempos pasados, nuestras estadísticas sociales han sido denostadas por quienes en otros momentos las valoraban, y de manera inversa, sobre valoradas por quienes antes las criticaban, perdiendo de vista, que lo importante no son las cifras de la pobreza, sino los problemas y desafíos que ellas representan.**

- **La actual emergencia sanitaria pone en estado de crisis agravada a un sistema socioeconómico desigual, estructuralmente empobrecido desde hace décadas. El nuevo escenario paraliza a la economía informal y a una parte de la formal, a la vez que diluye toda expectativa de reactivación, afectando especialmente a la pequeña y mediana empresa, profundizando la relación entre informalidad económica, pobreza y exclusión social. Si la situación social ya era “delicada” a finales de 2019, es de esperar que todo se agrave aún más en los próximos meses.**

- **Según las cifras oficiales de pobreza promedio correspondientes al 2° semestre de 2019, recientemente informadas por el INDEC, la tasa de indigencia afectaba al 8% de la población, y más ampliamente, la pobreza al 35,5%. Con respecto a igual período de 2017, dichas tasas implicaron un incremento de casi 10 pp. en el caso de la pobreza y de 4 pp. en indigencia. Por otra parte, dado que se trata de un promedio semestral una mirada más ajustada al 4° trimestre, muestra que año concluyó con al menos una tasa de indigencia de 8,4% y de pobreza de 38%.**

➤ **A los efectos sanitarios y económicos regresivos que genera la pandemia se suman déficits estructurales: el hacinamiento, la degradación residencial, la falta de servicios públicos sanitarios (agua, cloacas, etc.), la mal nutrición persistente, la insuficiencia de los servicios de educación y de salud, la fragilidad de los capitales sociales en juego, la ausencia de información valiosa, el mayor riesgo a sufrir de ansiedad y estrés, y la violencia intrafamiliar a flor de piel.**

LAS ENCUESTAS DE LA DEUDA SOCIAL

- La Encuesta de la Deuda Social Argentina surge de un diseño muestral probabilístico de tipo polietápico estratificado y con selección sistemática de viviendas, hogares y población en cada punto muestra (5760 hogares). Se complementa con un módulo de infancia que se aplica para todos los miembros del hogar menores de 18 años.
- El universo geográfico de la EDSA abarca a una serie de grandes y medianos aglomerados urbanos: Área Metropolitana del Gran Buenos Aires Córdoba Rosario Mendoza, Salta, Neuquén: Plottier - Cipoletti, Mar Del Plata, Salta, Tucumán y Tafi Viejo Paraná Resistencia, San Juan, Zárate, La Rioja, Goya, San Rafael, Comodoro Rivadavia, Ushuaia y Río Grande.

**LA MEDICIÓN DE LA
POBREZA POR INGRESOS A
TRAVÉS DEL INDEC-EPH Y EL
ODSA-ENCUESTA DE LA
DEUDA SOCIAL ARGENTINA**

- En la Argentina se mide oficialmente (INDEC) la pobreza (privaciones económicas injustas) a través de los ingresos corrientes de los hogares (método de Línea de Pobreza). Este tipo de medición se basa en el supuesto de que los ingresos permiten a los hogares adquirir los bienes y servicios que necesitan para garantizar un mínimo de calidad de vida “aceptable”.

- En la Argentina, la medición oficial de la pobreza ha experimentado cambios continuos, tanto en los parámetros como en los instrumentos de medición de este indicador. En particular, destaca la intervención del INDEC entre 2007-2015, a partir de lo cual se alteraron medidas fundamentales, como el IPC que permite la valoración de la CBA, entre otros indicadores sociales.
- También durante los últimos 20 años se alteraron los patrones, criterios y métodos de medición y/o imputación de ingresos recogidos por la EPH, se modificó el marco muestral de la encuesta, así como también la composición de la CBA y los parámetros para estimar la CBT, tomando como base las Encuestas de Gastos de los hogares.
- A partir de la recuperación del INDEC en 2016, se actualizaron los parámetros, haciendo incomparable las nuevas medidas de pobreza con las anteriores a las de 2007. El INDEC adoptó como decisión oficial no actualizar hacia atrás dichas medidas, afectadas por los cambios en la EPH, IPC y otros indicadores necesarios para su cálculo.

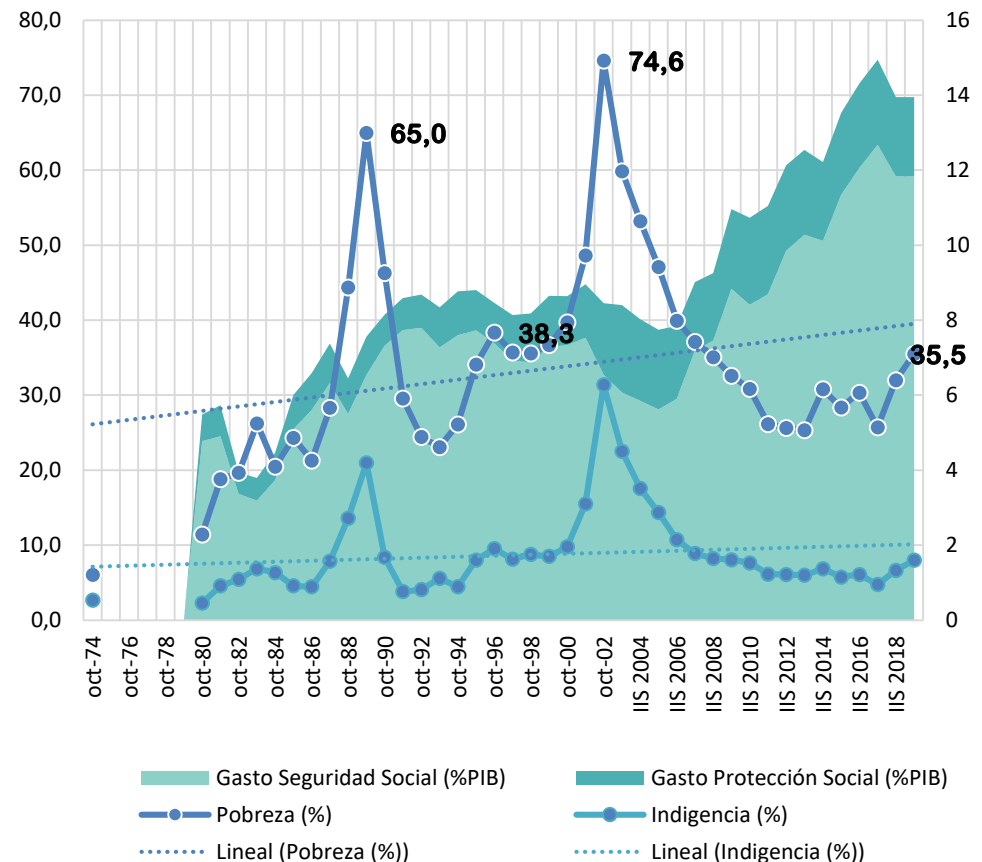
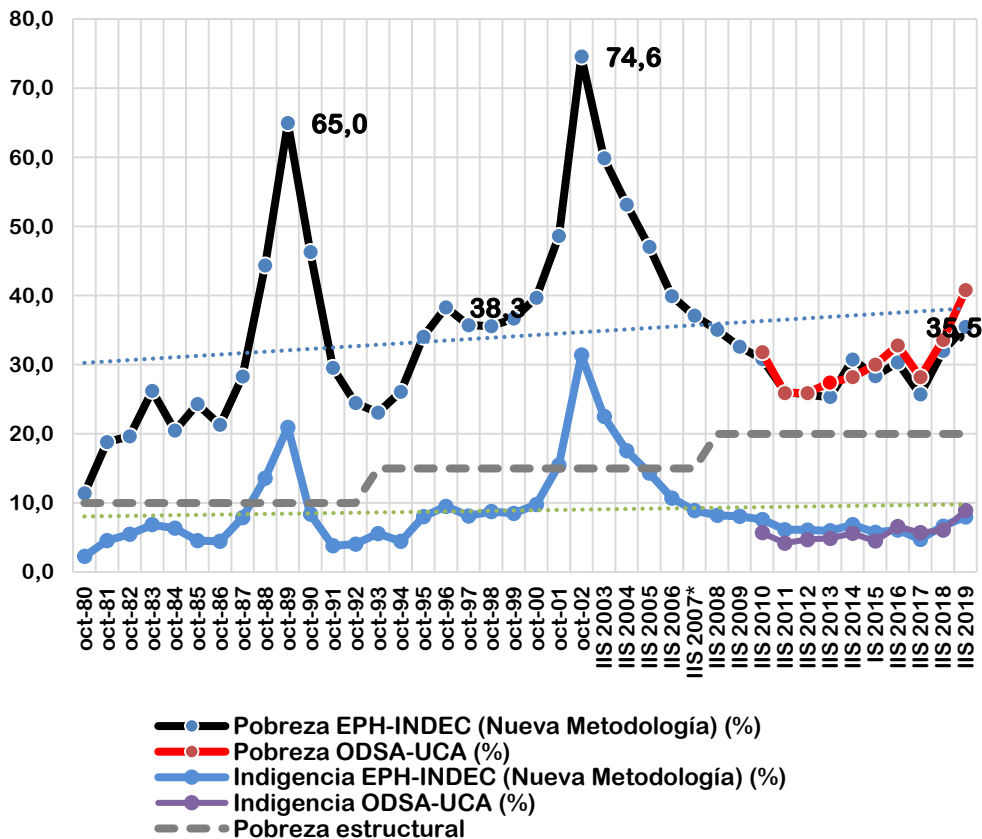
- La metodología de medición de pobreza monetaria que utiliza el ODSA es el método LP basada en los ingresos de lo hogares (no en sus gastos). Vale decir que, dentro de sus particularidades, es la misma metodología que aplica el INDEC y otros centros de investigación basado en este método indirecto de para evaluar las privaciones económicas injustas.
- Este método de medición de la pobreza requiere de tres componentes de información fundamentales: a) tamaño y composición del hogar; b) ingresos o gastos corrientes de los hogares; y c) valor de mercado de las canastas básicas (alimentaria y total) que al menos deberían consumir los miembros del hogar para reproducir su vida.
- La calidad de la medición de la pobreza por ingresos depende de la fiabilidad de las mediciones (a) y (b), cuyos datos surgen a partir de encuestas aplicadas a determinados dominios; y, también, del realismo, fiabilidad y validez que tengan los valores de las CBA y CBT (c), en tanto líneas normativas de indigencia y de pobreza.

- **La Encuesta de la Deuda Social del ODSA, si bien no cambió sustancialmente su metodología, debió entre 2010-2019 –a igual que la EPH-INDEC- encarar una necesaria actualización de la muestra al Censo de 2010, introducir mejoras en el instrumento y cambiar –para la medición de la pobreza- las nuevas canastas CBA y CBT estimadas oficialmente por el INDEC a partir de 2016. Esto implicó realizar ejercicios de empalme de series estadísticas entre distintas muestras (EDSA 2017), procedimiento habitual en campo de las ciencias sociales.**

- Los índices sociales que elaboran el ODSA y el INDEC son diferentes y metodológicamente independientes. Más allá de la preeminencia institucional que les corresponde a los índices oficiales de pobreza o desempleo del INDEC, ninguno corrige o contradice al otro.
- La Encuesta EDSA-ODSA, difiere de la EPH-INDEC en cuestiones metodológicas cruciales. Es decir, no cabe esperar que coincidan sus cifras. Ambas encuestas utilizan muestras diferentes en áreas de cobertura, diseño y tamaño, así como también emplean distintos instrumentos de medición y procedimientos de cálculo (cuestiones informadas de manera reiterada en las fichas técnicas y anexos metodológicos de los informes publicados por el ODSA).
- No obstante, tal como ocurre y es posible corroborar, las mediciones sobre la pobreza u otros indicadores sociales presentan tendencias similares, tanto para el período 2016-2019, con el INDEC-recuperado, como para diferentes reconstrucciones que desde distintos centros académicos han hecho de las estadísticas sociales para el período 2003-2015.

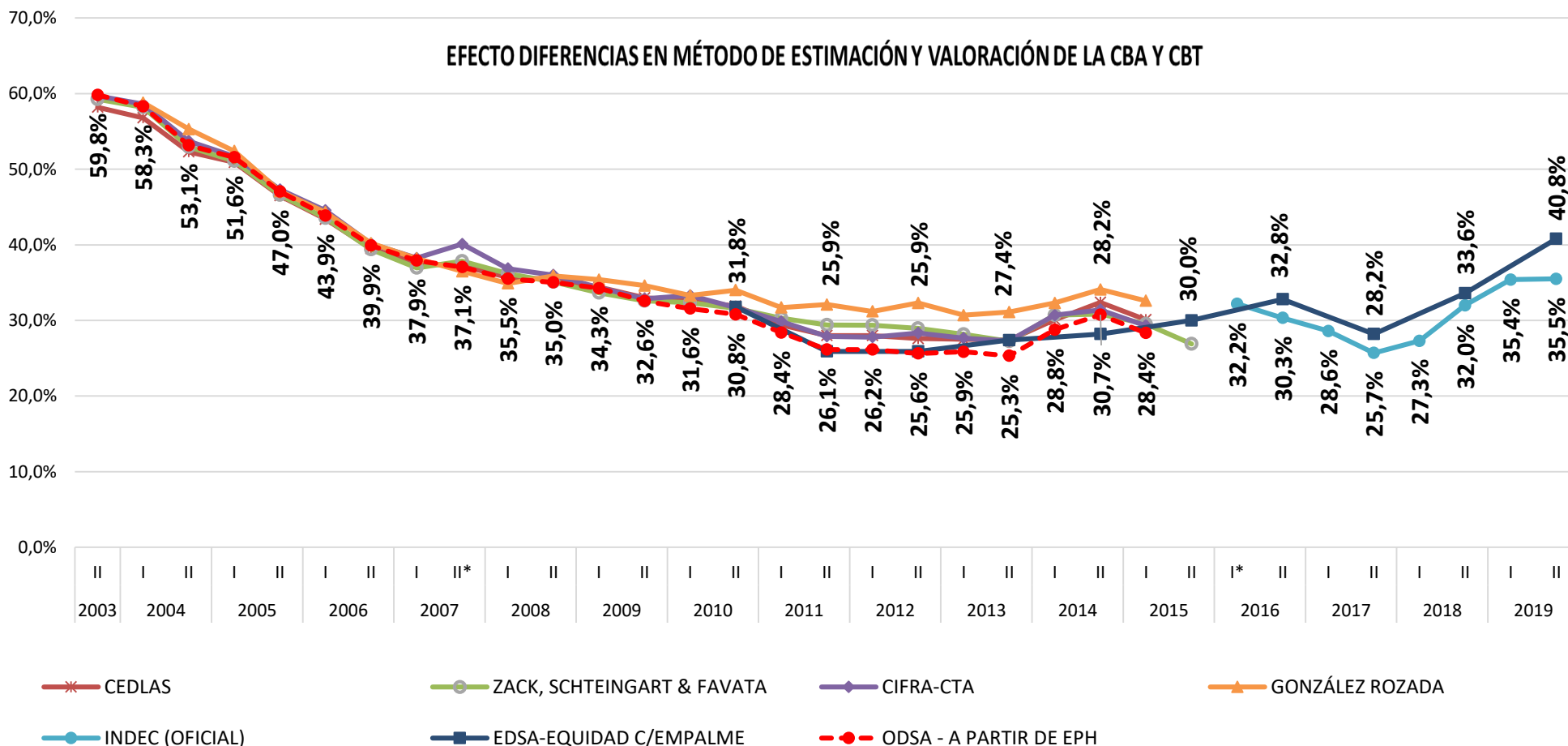
LAS DEUDAS SOCIALES EN LA ARGENTINA: UN PROBLEMA CRÓNICO Y ACUMULATIVO

Reconstrucción ODSA-UCA de la serie histórica de las tasas de indigencia y de pobreza en la Argentina urbana con la nueva metodología del INDEC y análisis comparado con % del Gasto Social Previsional y de Programas de Protección Social



TASA DE POBREZA A PARTIR DE MICRODATOS DE LA EPH-INDEC Y DE LA EDSA-ODSA-UCA SEGÚN DISTINTAS ESTIMACIONES.

En porcentaje de personas. Semestres 2010-2019



(*) En el segundo semestre de 2007 no se dispone de las bases de micro datos de la EPH del III trimestre, por lo que la series recogen distintas estrategias desplegadas por los investigadores desde la construcción de semestres móviles (promediando dos trimestres adyacentes) hasta la utilización única de micro datos del IV trimestre. El dato oficial del INDEC del I semestre del 2016 solo incluye el II trimestre.

CUADRO COMPARATIVO EPH-INDEC Y EDSA-ODSA

	EPH-INDEC	EDSA-ODSA (EQUIDAD)
Diseño muestral	Diseño de muestras bietápicas estratificadas, agrupadas en estratos, con selección de las mismas con probabilidad proporcional a su tamaño, medido en cantidad de viviendas particulares. En la segunda etapa selecciona viviendas en forma aleatoria	Diseño polietápico con selección aleatoria estratificada no proporcional de radios, agrupados por estratos, con posterior calibración. Selección sistemática de viviendas ajustado por cuotas de edad, sexo y condición de actividad del adulto respondente.
Estrategia ante la no respuesta de hogar	Diseño auto ponderado para la no respuesta	Utilización de casos de reemplazo
Tamaño de la muestra	Aproximadamente 18 mil hogares	Aproximadamente 5760 hogares
Área de cobertura	Representativa de ciudades de 100 mil habitantes y más. 31 aglomerados de más de 100 mil habitantes. Las áreas metropolitanas de los aglomerados con más de 1 millón de habitantes no coinciden con la EDSA-ODSA	Representativa de ciudades de 80 mil habitantes y más. Selección segmentada de 14 aglomerados: centros metropolitanos (>800 mil habitantes), centros urbanos medianos (entre 240 mil y 800 mil habitantes) y pequeños (menores a 240 mil habitantes y mayores a 80 mil).
Estrategia de relevamiento	Relevamiento trimestral-continuo con distribución proporcional de la carga de relevamiento	Diseño puntual de relevamiento cuatrimestral, distribuyendo su carga según capacidad de respuesta de casos panel y no panel, y el grado de avance del relevamiento
Organización del relevamiento	Organización descentralizada de relevamiento. Supervisión y carga a través de las Direcciones Provinciales de Estadísticas.	Estructura descentralizada de relevamiento, pero centralizada en cuanto a la dirección, supervisión y carga de datos.
Preguntas de ingresos	Relevamiento de ingresos personales según fuentes de ingresos laborales para asalariados, para no asalariados, ocupaciones secundarias y distintas fuentes no laborales	Relevamiento de ingresos total del hogar e ingresos personales según fuente laboral, jubilaciones, pensiones, programas sociales y otros ingresos no laborales (según el año)
Tratamiento de la no respuesta de ingresos	Reponderación (2003-2006) – Método de imputación hotdeck (2003-2015)	Modelo de imputación de máxima verosimilitud. Método de estimación múltiple

TASAS DE POBREZA 2010-2019

EDSA-ODSA-EQUIDAD

EPH/INDEC

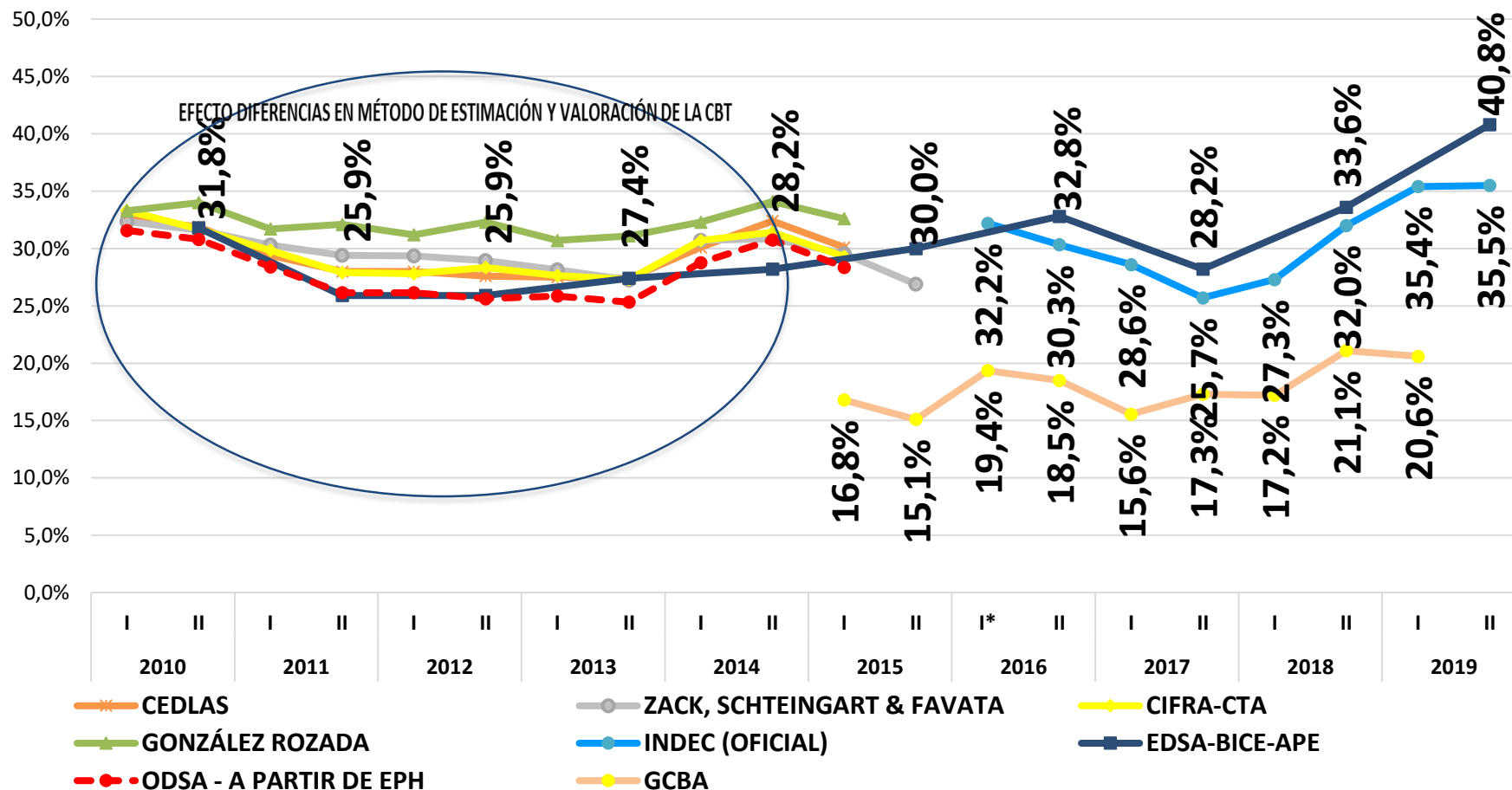
OTRAS ESTIMACIONES

BASADAS EN EPH



TASA DE POBREZA A PARTIR DE MICRODATOS DE LA EPH-INDEC Y DE LA EDSA-ODSA-UCA SEGÚN DISTINTAS ESTIMACIONES.

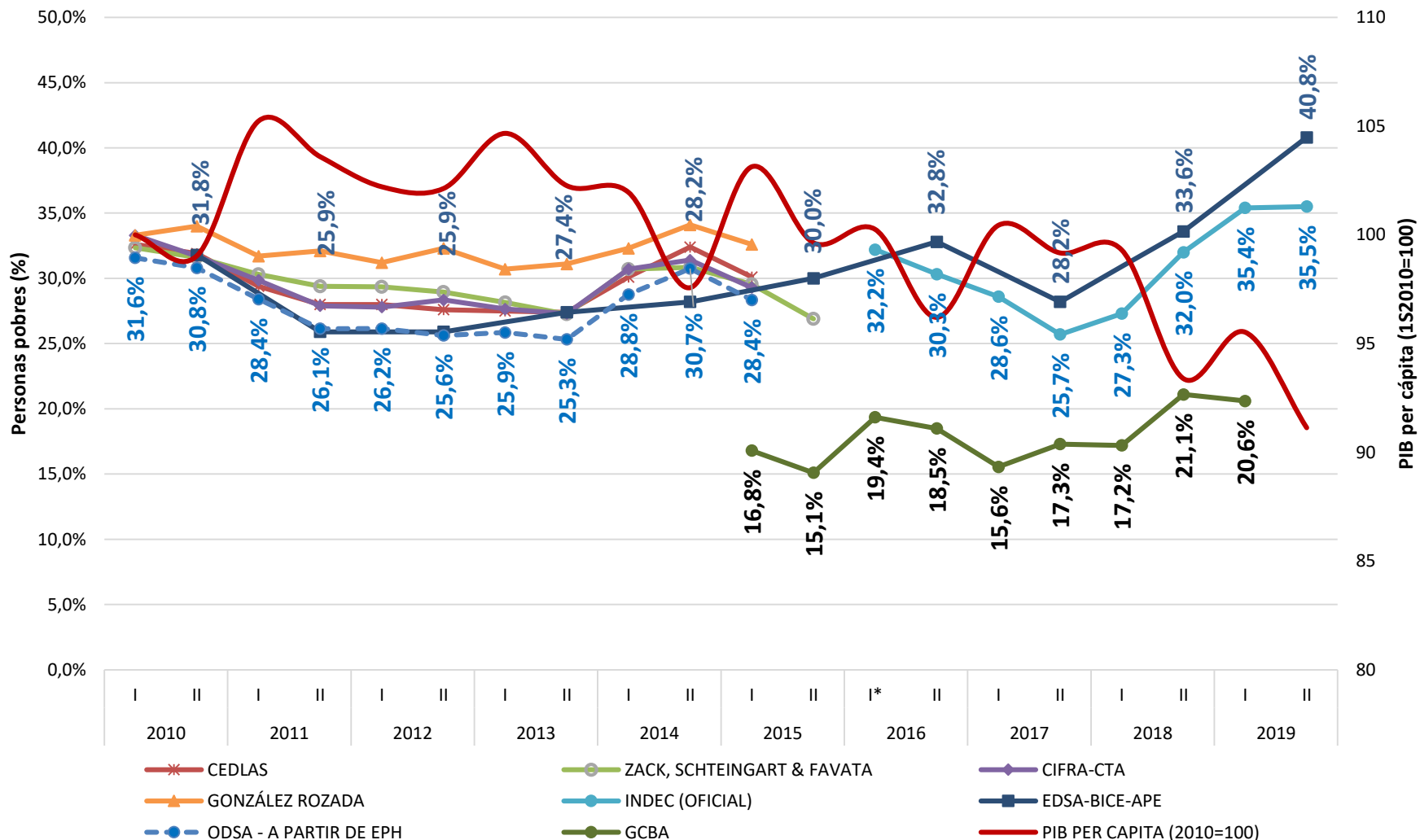
En porcentaje de personas. Semestres 2010-2019



(*) En el segundo semestre de 2007 no se dispone de las bases de micro datos de la EPH del III trimestre, por lo que la series recogen distintas estrategias desplegadas por los investigadores desde la construcción de semestres móviles (promediando dos trimestres adyacentes) hasta la utilización única de micro datos del IV trimestre. El dato oficial del INDEC del I semestre del 2016 solo incluye el II trimestre.

TASA DE POBREZA A PARTIR DE MICRODATOS DE LA EPH-INDEC Y DE LA EDSA-ODSA-UCA SEGÚN DISTINTAS ESTIMACIONES.

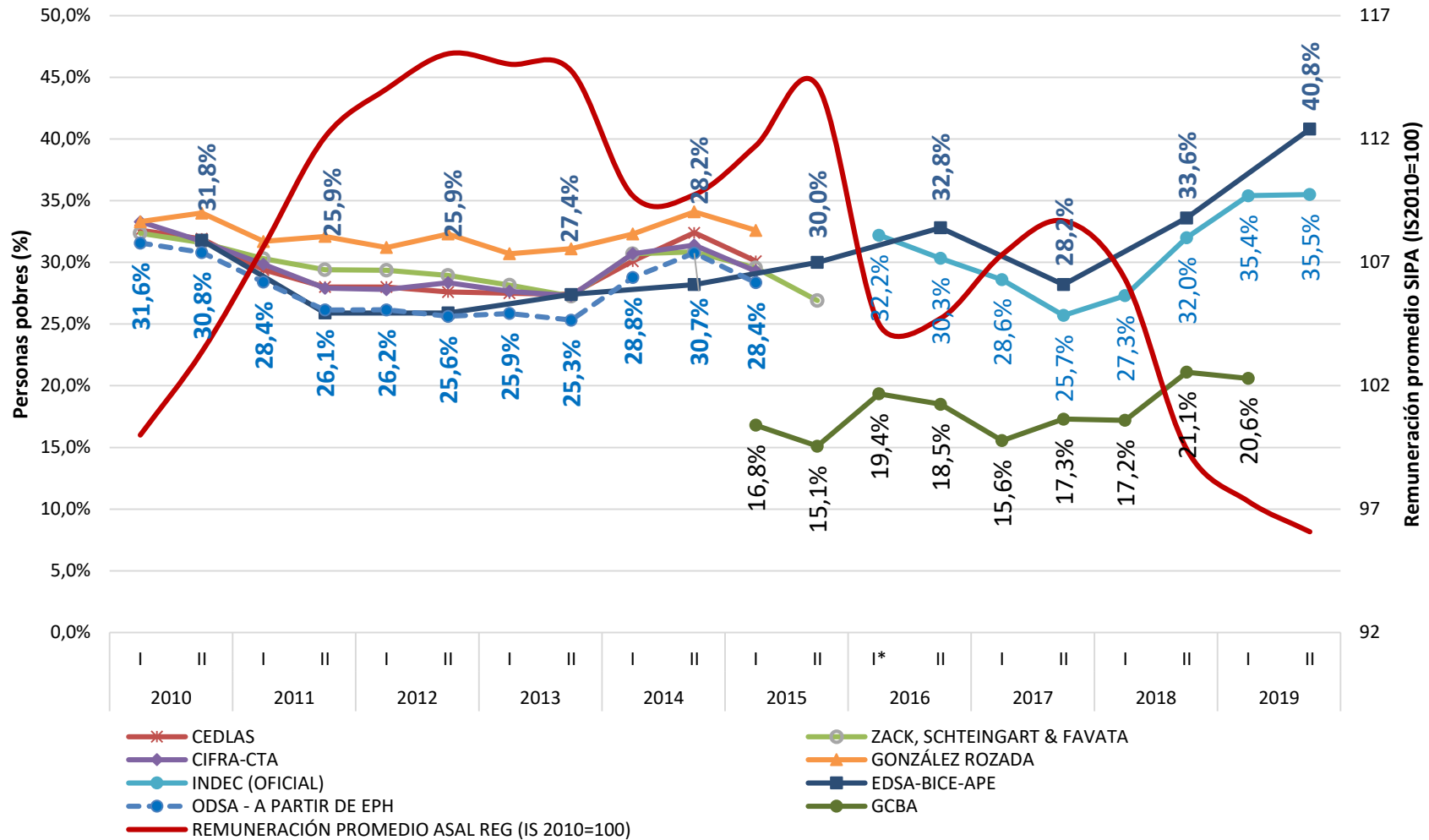
En porcentaje de personas. Semestres 2010-2019



(*) El dato oficial del INDEC del I semestre del 2016 solo incluye el II trimestre.

TASA DE POBREZA A PARTIR DE MICRODATOS DE LA EPH-INDEC Y DE LA EDSA-ODSA-UCA SEGÚN DISTINTAS ESTIMACIONES.

En porcentaje de personas. Semestres 2010-2019



(*) El dato oficial del INDEC del I semestre del 2016 solo incluye el II trimestre.

LA POBREZA MULTIDIMENSIONAL A PARTIR DE LOS MICRO DATOS DE LA EDSA / ODSA-UCA



MEDIR PRIVACIONES INJUSTAS DESDE UN ENFOQUE DE DERECHOS

- La mayor parte de los especialistas destacan la necesidad de revisar el método de medición de la pobreza. Se afirma que la pobreza es mucho más amplia que la insuficiencia de ingresos y que tanto la pobreza como las condiciones de vida que experimentan las personas y los hogares no pueden ser evaluadas de manera “indirecta”, incluso aunque se monetaricen los ingresos no monetarios.
- Existe cada vez mayor consenso académico y político-internacional (ODS 2030-ONU, 2015) respecto a que el ingreso monetario corriente no es una buena medida de la pobreza, y que su adecuada medición debería orientarse a registrar déficit de recursos, funcionamientos y capacidades humanas. El mayor problema para hacerlo es la disponibilidad de información y la dificultad para consensuar una única medida.
- Asimismo, no pocos actores sociales denuncian que las exclusiones sociales incluyen privaciones en distintas dimensiones, tales como: educación, salud, vivienda, empleo, empoderamiento, discriminación, seguridad personal, y muchas otras que difícilmente pueden ser evaluadas a través del ingreso o el gasto corriente.



DIMENSIONES DE DERECHOS SOCIALES Y ECONÓMICOS



ALIMENTACIÓN Y SALUD

Acceso por parte del hogar a una alimentación suficiente y a una dotación de recursos públicos o privados suficientes para hacer frente a situaciones de riesgo respecto a la salud.



ACCESO A SERVICIOS BÁSICOS

Acceso a servicios básicos en materia de saneamiento y calidad de vida (no incluye información).



VIVIENDA DIGNA

Acceso a una vivienda segura en condiciones y espacios adecuados para el refugio, el descanso y la convivencia.



ACCESO A UN MEDIO AMBIENTE SALUDABLE

Acceso a un medio ambiente que no presente factores contaminantes que afectan la salud en las cercanías de la vivienda.



ACCESOS EDUCATIVOS

Acceso a credenciales otorgadas por instituciones educativas formales según ciclo de vida/cohorte etaria de la población.



EMPLEO Y SEGURIDAD SOCIAL

Acceso a un empleo decente y/o a un sistema de seguridad social no asistencial que provea de protección integral.

DIMENSIONES DE DERECHOS. DEFINICIONES

Dimensión	Indicadores	Definiciones
ALIMENTACIÓN Y SALUD	-Inseguridad alimentaria	Redujeron de manera involuntaria la porción de comida y/o la percibieron de manera frecuente experiencias de hambre de algún componente del hogar por problemas económicos durante los últimos 12 meses.
	-Sin cobertura de salud y sin acceso a atención médica	No tienen cobertura de salud y que no han podido acceder a atención médica por falta de recursos económicos.
	-Sin cobertura de salud y sin acceso a medicamentos	No tiene cobertura de salud y no han podido acceder a medicamentos por falta de recursos económicos.
SERVICIOS BÁSICOS	-Sin conexión a red de agua corriente	No dispone de acceso a conexión de agua corriente de red. Se excluyen los hogares en barrios de NSE Medio Alto y Alto.
	-Sin conexión a red cloacal	Registra ausencia de conexión a red cloacal. Se excluyen los hogares en barrios de NSE Medio Alto y Alto.
	-Sin acceso a red de energía	No dispone de conexión de red de energía eléctrica ni a red de gas natural.
VIVIENDA DIGNA	-Hacinamiento	Registran hacinamiento (residen 3 y más personas por cuarto).
	-Vivienda precaria	Habitan viviendas que por su tipo (casillas, ranchos, piezas de hotel) o sus materiales resultan deficitarias (se evalúa la calidad de los materiales de las paredes de la vivienda).
	-Déficit en el servicio sanitario	No disponen de retrete en la vivienda o disponen de retrete sin descarga mecánica de agua.



Dimensión	Indicadores	Definiciones
MEDIO AMBIENTE	-Presencia de basurales	Hay presencia de basurales en las cercanías de la vivienda.
	-Presencia de fábricas contaminantes	Hay presencia de fábricas contaminantes en las cercanías de la vivienda.
	-Espejos de agua contaminada	Cerca de la vivienda hay lagos, arroyos o ríos contaminados.
ACCESOS EDUCATIVOS	-Inasistencia (4 a 17 años)	O bien en el hogar hay al menos 1 niño o adolescente de entre 4 y 17 años de edad que no asiste, o algún adulto de 18 años sin secundario ni asistencia.
	-Rezago educativo escuela media (19 a 36 años)	Los criterios en relación a la asistencia y a los niveles mínimos para la población de 19 años y mayor se establecen en virtud de las normativas vigentes por lo que las edades varían año a año. Los que forman parte de la cohorte de nacimiento 1989 y las siguientes deberán tener finalizado el nivel medio, los que pertenecen a la cohorte de nacimiento 1983 hasta 1989 deberían haber completado hasta segundo año de la escuela media. En el caso de que tengan entre 19 y 24 años y asistan a instituciones educativas formales no se considerará déficit de rezago educativo.
	-Rezago Educativo escuela primaria (37 años en adelante)	Los criterios en relación a la asistencia y a los niveles mínimos se establecen en virtud de las normativas vigentes por lo que los que tuvieron para todas las cohortes de nacimiento anteriores a 1983 se considerará como nivel mínimo requerido el nivel primario completo.
EMPLEO Y SEGURIDAD SOCIAL	-Sin afiliación al sistema de seguridad social	El hogar debe cumplir con al menos una de las siguientes condiciones. 1- El hogar no cuenta con ningún ingreso registrado en la seguridad social proveniente de a) empleos en relación de dependencia o por cuenta propia. b) jubilaciones o pensiones.

En todos los casos se considerará déficit en una dimensión si se registra déficit en al menos uno de los indicadores correspondientes a la misma.



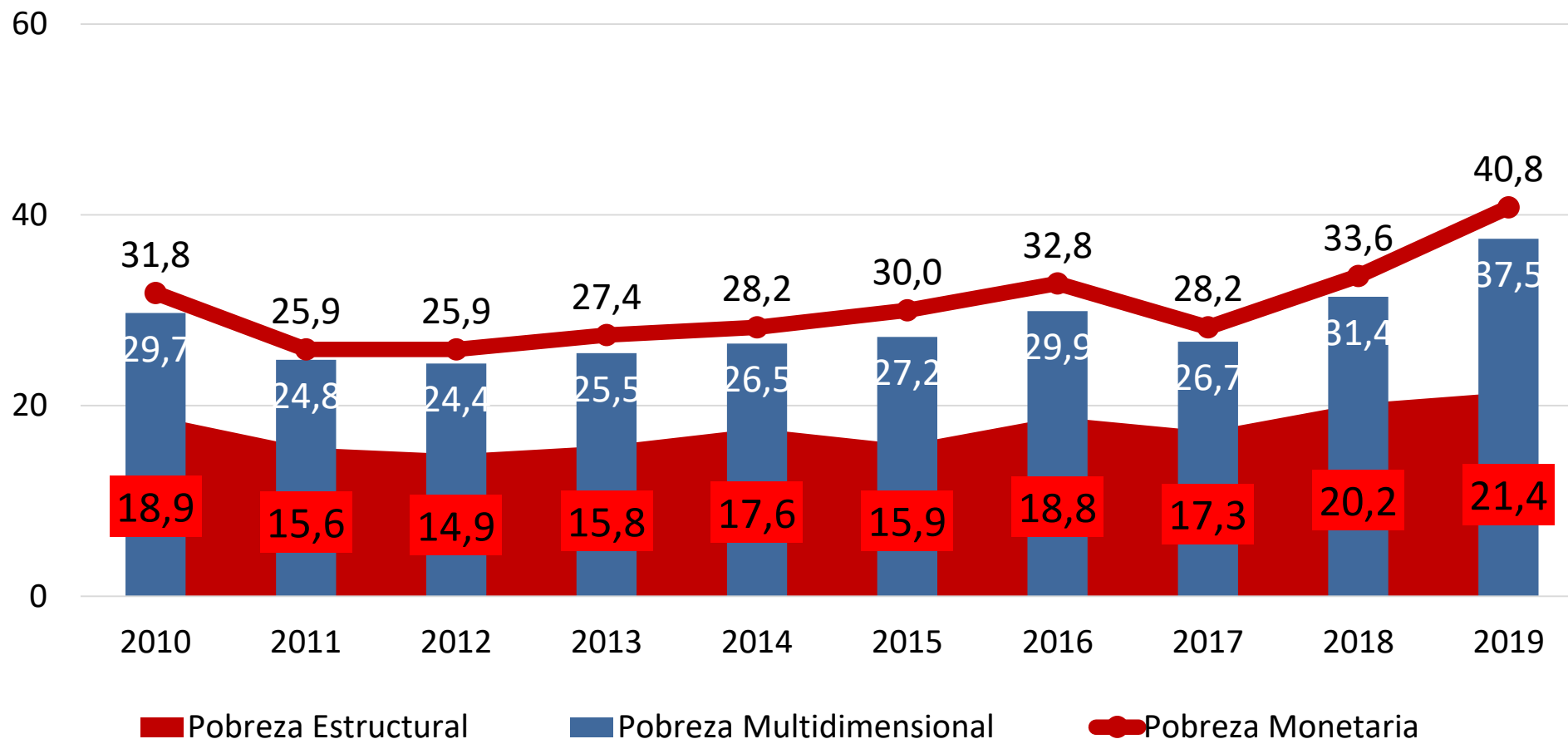
DIMENSIONES DE POBREZA MULTIDIMENSIONAL. DÉFICIT EN DIMENSIONES DE DERECHOS Y POBREZA. En % de Hogares y Población. Totales urbanos: 2010-2019.

		2010	2011	2012	2013	2014	2015	2016	2017	2018	2019
Inseguridad alimentaria o no acceso a atención médica o a medicamentos	Hogares	20,4	18,2	19,3	18,1	20,7	19	20,3	21,6	22,8	26,6
	Personas	24,2	21,5	23,2	21,5	25,2	23,2	25,3	26,6	28,2	32,2
Sin conexión a cloacas, agua corriente y energía	Hogares	38,1	36,8	37	35,6	34,9	35,3	35,3	32,8	30,2	29,9
	Personas	43,4	41	41	39,9	39,7	39,1	40,2	37,7	34	33,5
Vivienda inadecuada en su tipo, materiales o sin servicio sanitario y espacio	Hogares	28,8	27,7	25,7	25,5	23	22,4	22,2	21,4	21,1	21,6
	Personas	34,9	33,5	31,3	30,5	29,6	27,8	28,9	26,6	27,1	27,2
Presencia de basurales, fábricas contaminantes o espejos de agua contaminada	Hogares	32,8	32,7	33,2	30	30,3	29,9	31,1	31,6	29,1	28,0
	Personas	35,9	35,6	36,4	33,4	33	32,9	35,1	34,5	33,8	31,2
Inasistencia a instituciones educativas o rezago educativo	Hogares	29,2	29,6	31,3	29	30,3	30,2	33,1	32,3	31,9	30,1
	Personas	11	11,4	11,7	10,9	11,8	11,2	12,6	11,9	12,3	12,5
Sin empleo registrado o jubilaciones o pensiones contributivas	Hogares	26,6	27	25,8	26	24,9	24,5	25,7	26,7	28,1	30,3
	Personas	33,2	32,7	31,2	31,8	31,8	29,1	32,6	29,9	31,3	33,0

Pobreza por ingresos	Hogares	22.3	17.5	17.5	19.2	19.1	20.8	23.5	20.9	25.6	32.1
	Personas	31.8	25.9	25.9	27.4	28.2	30	32.8	28.2	33.1	37.1

Pobreza multidimensional de ingresos y carencias de derechos

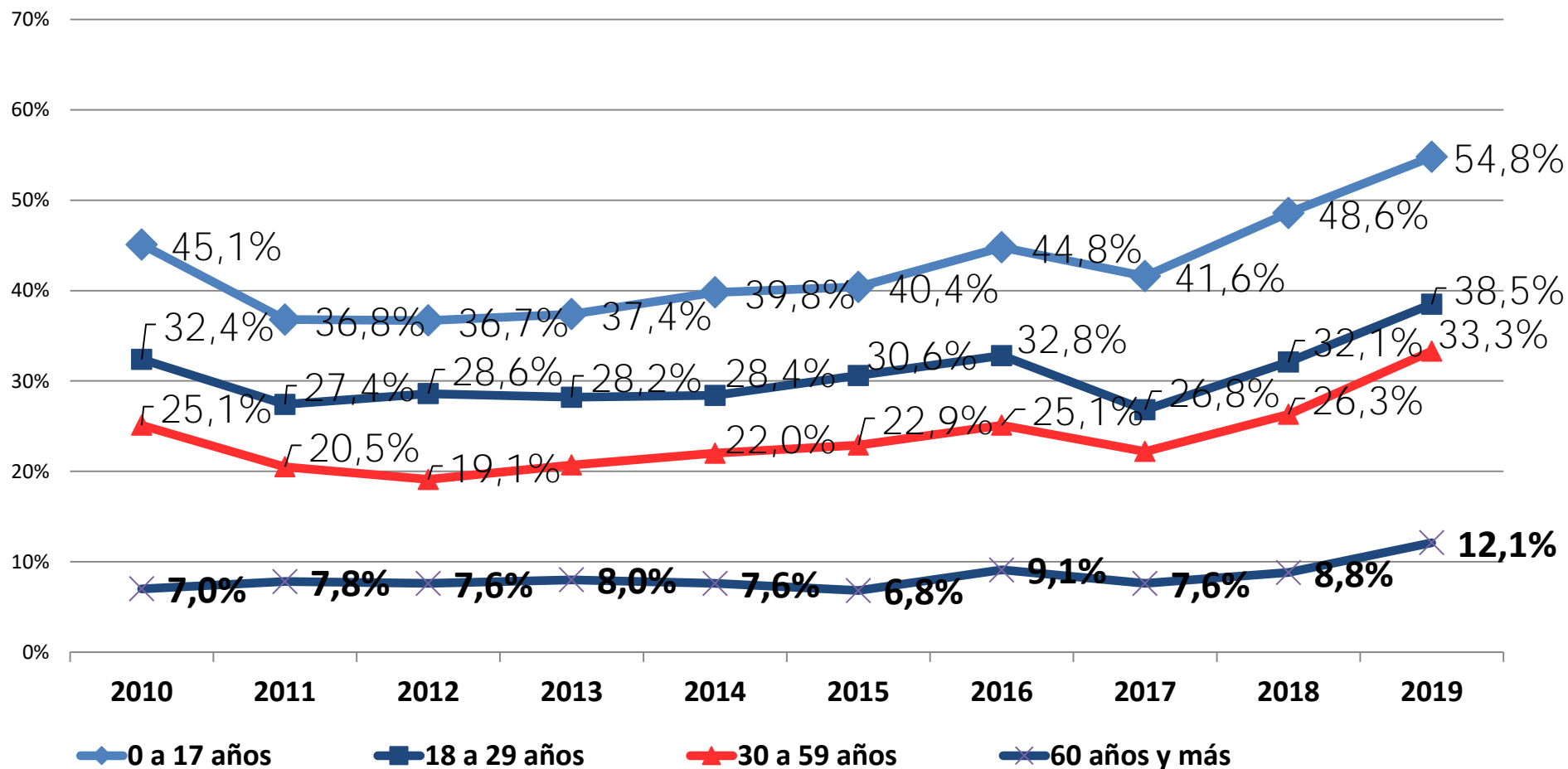
Porcentaje de POBLACIÓN. 2010-2019



Fuente: EDSA Bicentenario (2010-2016) y Agenda para la Equidad (2017-2025), Observatorio de la Deuda Social Argentina, UCA

POBREZA MULTIDIMENSIONAL SEGÚN GRUPOS DE EDAD

Porcentaje de POBLACIÓN. 2010-2019.

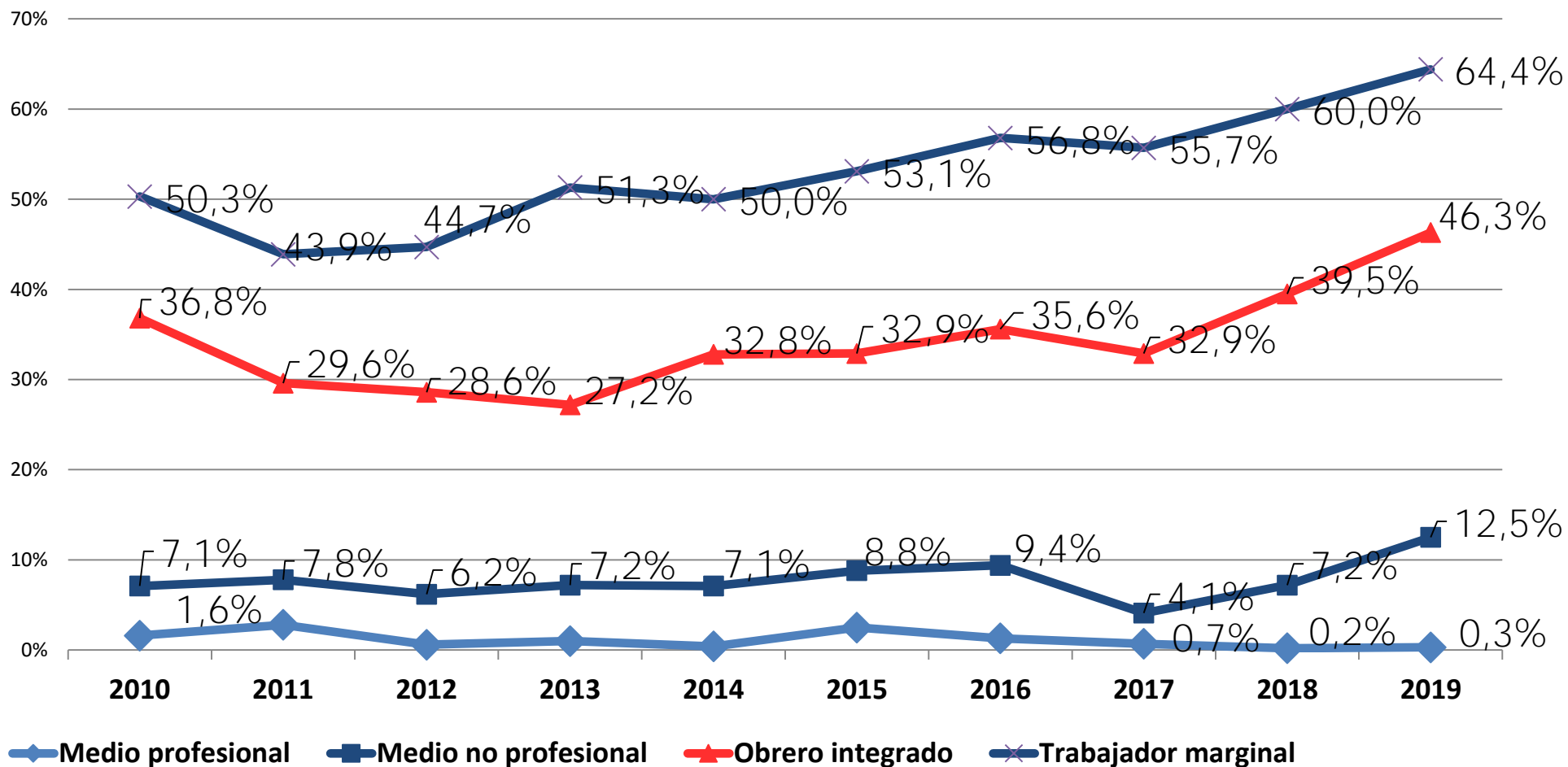


Fuente: EDSA Bicentenario (2010-2016) y Agenda para la Equidad (2017-2025), Observatorio de la Deuda Social Argentina, UCA



POBREZA MULTIDIMENSIONAL SEGÚN ESTRATO OCUPACIONAL

Porcentaje de POBLACIÓN. 2010-2019.

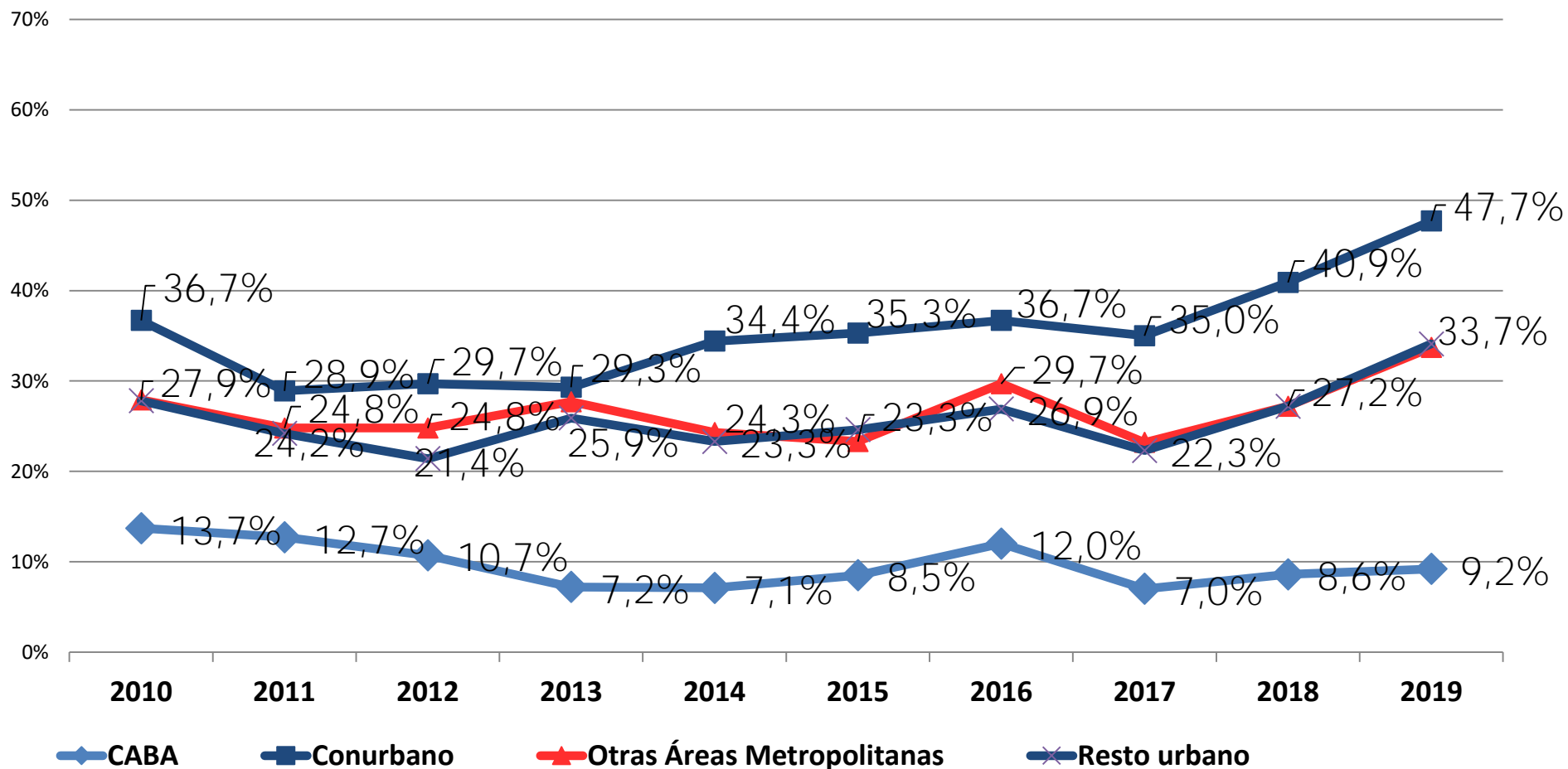


Fuente: EDSA Bicentenario (2010-2016) y Agenda para la Equidad (2017-2025), Observatorio de la Deuda Social Argentina, UCA



POBREZA MULTIDIMENSIONAL SEGÚN REGIONES URBANAS

Porcentaje de POBLACIÓN. 2010-2019.

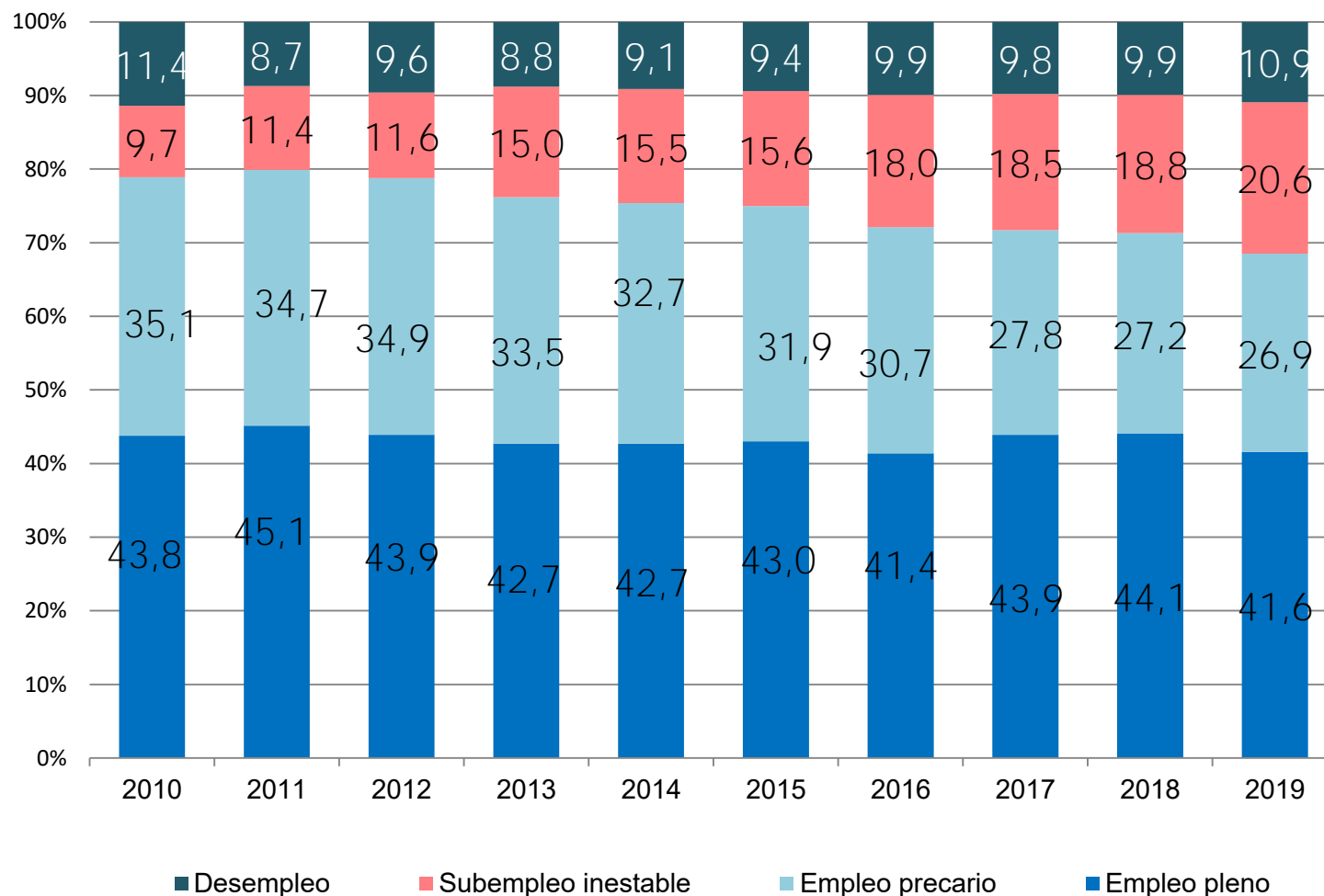


Fuente: EDSA Bicentenario (2010-2016) y Agenda para la Equidad (2017-2025), Observatorio de la Deuda Social Argentina, UCA



COMPOSICIÓN DE LA POBLACIÓN ECONÓMICAMENTE ACTIVA

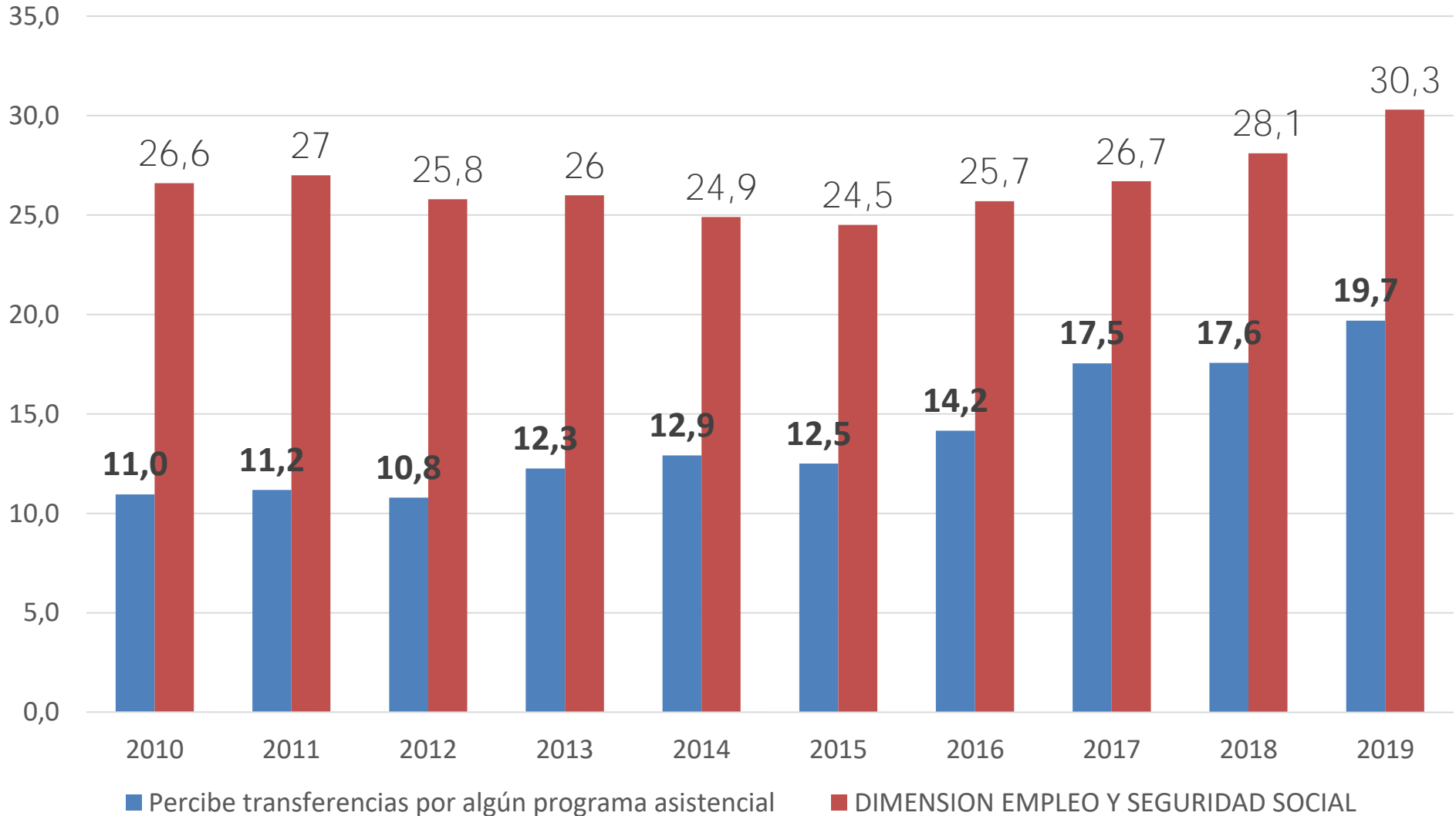
En porcentaje de población de 18 años y más. Años 2010-2019.



Fuente: EDSA Bicentenario (2010-2016) - EDSA Agenda para la Equidad (2017-2025), Observatorio de la Deuda Social Argentina, UCA.

DÉFICIT EN DIMENSIONES DE DERECHOS. ACCESO AL EMPLEO Y LA SEGURIDAD SOCIAL

Porcentaje de HOGARES. 2010-2019.



- El actual contexto de cuarentena sanitaria es dramático para muchísimas personas y niños/as en situación de pobreza o vulnerabilidad, sea por la soledad o por los peligros de una convivencia forzada, o por la imposibilidad de realizar trabajos informales fundamentales para el presupuesto familiar; así como también por la objetiva imposibilidad de contar con condiciones que se suponen necesarias para cumplir con los cuidados sanitarios.
- En este marco, el aislamiento social obligatorio -aunque necesario- tiende a profundizar efectos de exclusión para los cuales no ha habido antes ni hay todavía políticas de efectiva protección social; con el agravante que en el día después de la cuarentena, la propia economía formal estará sumamente debilitada para emprender una rápida e imperiosa reactivación.
- La crisis de la deuda, la recesión y la estancación, junto al aumento del desempleo y de la pobreza, continuarán siendo temas centrales de la agenda política. Por todo ello, no sólo hay más pobres, sino que los pobres crónicos son más pobres, y no hay no como no pronosticar un empeoramiento en los próximos meses.

- Si bien, la mayor parte de las medidas de gobierno adoptadas buscan reducir los efectos de la parálisis económica, sin las cuales la situación social sería peor, no hay nada que realmente logre cambiar el presente dramático de los sectores más vulnerables, así como tampoco para poner en marcha un plan de reactivación del sector formal.
- En este contexto, lejos de constituírnos en una sociedad más igualitaria gracias a un virus que más allá de sus actuales alcances no distingue orígenes sociales, cabe advertir que la situación amplia desigualdades materiales, sociales y simbólicas. Es por ello que a la necesidad de coordinar políticas activas para atender la emergencia, crecen los desafíos políticos para el día después de la misma.
- La situación demanda al gobierno y a la oposición poner en juego un marco de gestos y acciones a partir de los cuales se definan políticas públicas innovadoras, tanto para la emergencia como para el día después, para el cual un acuerdo político y social que cierre grietas constituye una condición necesaria para su éxito, así como una oportunidad extraordinaria para comenzar a desandar nuestra historia de fracasos.

EL ODSA REAFIRMA SU MISIÓN

- **El ODSA cumple una década estudiando, monitoreando y dando a conocimiento público las deudas sociales de la Argentina urbana a través de las Encuestas de la Deuda Social Bicentenario (2010-2017) y Agenda para la Equidad (2017-2025).**
- **En un país que dispone de muy pocas estadísticas sociales fiables para saber y hacer comparaciones sobre cómo estábamos hace diez años, cómo estamos ahora y cómo podremos estar en la nueva década que se inicia, los desafíos asumidos y la tarea realizada son de un enorme valor.**



www.uca.edu.ar/observatorio



observatorio_deudasocial@uca.edu.ar



[@ODSAUCA](https://twitter.com/ODSAUCA)



[odsa_uca](https://www.instagram.com/odsa_uca)



UCA

ODSA

Observatorio
de la Deuda
Social Argentina