

RED INTERUNIVERSITARIA

I + D + i
Mendoza

CONGRESO INTERUNIVERSITARIO I+D+i MENDOZA

Virtual y en Nave Universitaria . Mendoza

24 al 26 de noviembre - 9 a 18h

**ENFOQUE MULTIDIMENSIONAL DE LA POBREZA:
DERECHOS SOCIALES Y ECONÓMICOS
GRAN MENDOZA 2017-2020**

**OBSERVATORIO DE LA DEUDA SOCIAL ARGENTINA
FACULTAD DE HUMANIDADES Y CIENCIAS ECONÓMICAS
SEDE UCA MENDOZA**

Investigador autor
Diego Santamarina
diegosantamarina@uca.edu.ar

Coordinador del Estudio
Agustín Salvia



Observatorio
de la Deuda
Social Argentina

ÍNDICE

1. INTRODUCCIÓN
2. POBREZA POR INGRESOS MONETARIOS
3. DIMENSIONES DE DERECHOS
4. MATRIZ MULTIDIMENSIONAL DE POBREZA DE DESARROLLO HUMANO (MPDH)
5. GRAN MENDOZA COMPARADO CON TOTAL PAÍS
6. EFECTOS DE LAS POLÍTICAS SOCIALES
7. CONCLUSIONES
8. ANEXO METODOLÓGICO
9. ANEXO ESTADÍSTICO



1. INTRODUCCIÓN



OBSERVATORIO DE LA DEUDA SOCIAL ARGENTINA (ODSA)

El ODSA define la pobreza como privaciones económicas injustas que afectan el desarrollo de las capacidades humanas en diferentes dimensiones de la vida social. Estas privaciones son injustas porque afectan derechos económicos y sociales consagrados por nuestra Constitución Nacional y pactos internacionales.

Es tan importante identificar la complejidad de las deudas sociales como comprender sus alcances y las causas múltiples que las explican, esto no con un fin de denuncia sino para poder superar las barreras estructurales que limitan el desarrollo humano integral en nuestra sociedad.



ODSA – SEDE MENDOZA

El ODSA – UCA/Mendoza tiene por objetivo generar estudios, investigaciones y transferencias vinculadas a la problemática del desarrollo humano, el bienestar económico, la pobreza multidimensional, el desempleo, la informalidad laboral, el desarrollo infantil y la desigualdad estructural en la región CUYO, en particular, en cuanto a los problemas que afectan al Gran Mendoza, en comparación con el resto de la región y el país.

El propósito es construir capacidad de análisis en Cuyo-Mendoza, con recursos humanos propios para elaborar informes específicos sobre tendencias estructurales en materia de empleo-desempleo, informalidad, pobreza multidimensional, bienestar económico y subjetivos, educación y salud, impacto COVID19, entre otros indicadores de interés.

El plan de investigación se organiza y desarrolla en el marco de los estudios más amplios del Observatorio de la Deuda Social Argentina - Sede Central, utilizando las mismas definiciones, metodologías y enfoques.



ENCUESTA DE LA DEUDA SOCIAL ARGENTINA (EDSA)

Micro-datos

El cuestionario es multipropósito; consta de 4 módulos:

- Hogar
- Componente (integrantes del hogar)
- Respondente (entrevistado)
- Infancia (miembros menores de 18 años)

Serie de grandes y medianos aglomerados urbanos con más de 80 mil habitantes, agrupados en 3 grandes conglomerados según tamaño:

- 1) Gran Buenos Aires:** Ciudad Autónoma de Buenos Aires y Conurbano Bonaerense (Conurbano Zona Norte, Conurbano Zona Oeste y Conurbano Zona Sur)
- 2) Otras Áreas Metropolitanas:** Gran Rosario, Gran Córdoba, San Miguel de Tucumán y Tafí Viejo, y [Gran Mendoza](#)
- 3) Resto urbano:** Mar del Plata, Gran Salta, Gran Paraná, Gran Resistencia, [Gran San Juan](#), Neuquén-Plottier-Cipolletti, Zárate, La Rioja, Goya, [San Rafael](#), Comodoro Rivadavia y Ushuaia-Río Grande.

Puntos de muestreo: 960 radios censales

Tamaño de la muestra: 5.760 hogares



MICRO-DATOS PARA EL PRESENTE ESTUDIO (ver ficha técnica)

Módulos utilizados:

- **Hogar**
- **Componente** (integrantes del hogar)

Gran Mendoza

Puntos de muestreo: 100 radios censales

Tamaño de la muestra: **600 hogares**

Período **2017-2020** (actualmente trabajando con las bases 2021)

Para mayor consistencia los datos se presentan
apilados **bianuales con solapamiento parcial** (2017-2018, 2018-2019, 2019-2020)
se exhibe por **separado 2020** para destacar la influencia del escenario de confinamiento.

La calidad de los datos 2020 pueden estar afectada

El trabajo de campo de la EDSA 2020 se realizó a través de entrevistas telefónicas



2. POBREZA POR INGRESOS MONETARIOS.
PRIVACIÓN EN EL ESPACIO DEL BIENESTAR
ECONÓMICO Y DE AUTONOMÍA MONETARIA



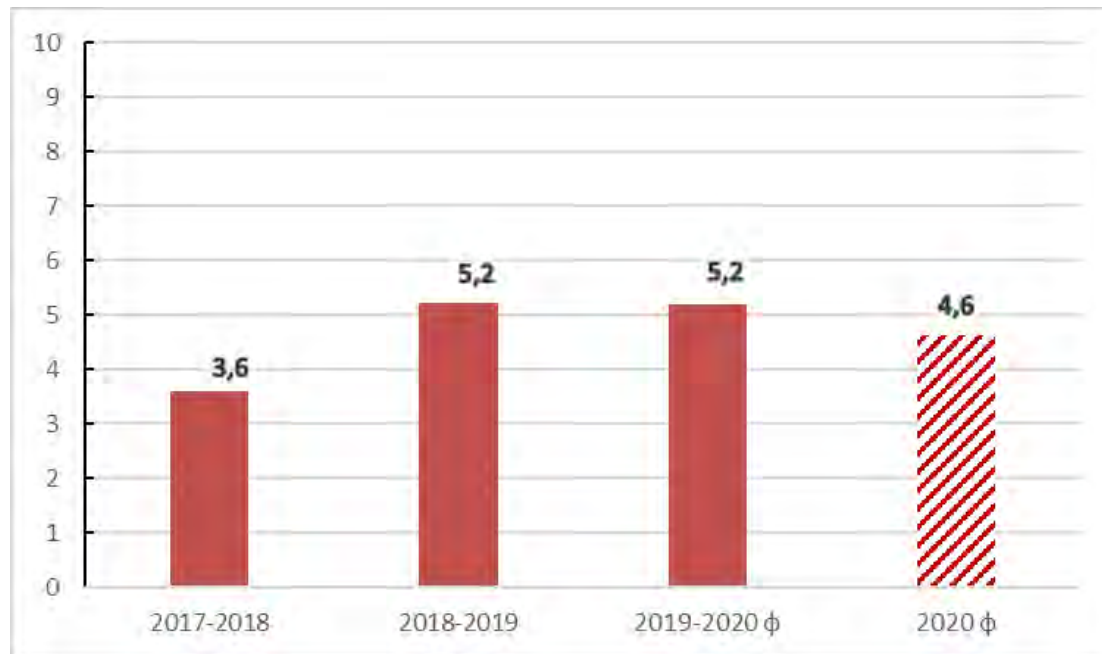
DEFINICIONES METODOLÓGICAS

La medición de las privaciones económicas a través del ingreso monetario es una de las alternativas de **mayor difusión** para examinar el bienestar de una sociedad. El ingreso monetario es el **principal recurso** para acceder a bienes y servicios para el bienestar.

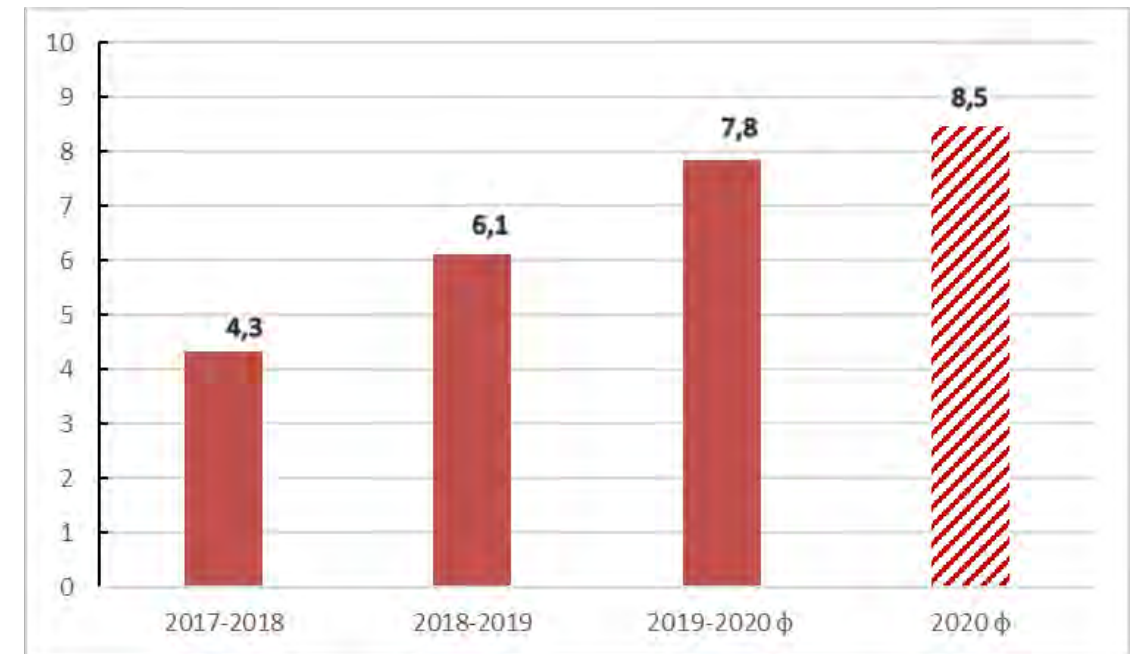
ESQUEMA DE VARIABLES E INDICADORES		
INDIGENCIA	Se considera indigentes a aquellos hogares cuyos ingresos no les permiten adquirir el valor de la Canasta Básica Alimentaria (CBA). La misma incorpora una serie de productos requeridos para la cobertura de un umbral mínimo de necesidades alimenticias (energéticas y proteicas).	<ul style="list-style-type: none">· Porcentaje de hogares en situación de indigencia.· Porcentaje de personas que habitan hogares en situación de indigencia.
POBREZA	Se considera pobres a aquellos hogares cuyos ingresos se encuentran por debajo del umbral del ingreso monetario necesario para adquirir en el mercado el valor de una canasta de bienes y servicios (Canasta Básica Total o CBT).	<ul style="list-style-type: none">· Porcentaje de hogares en situación de pobreza.· Porcentaje de personas que habitan hogares en situación de pobreza.

ESTIMACIÓN DE INDIGENCIA POR INGRESOS.
PORCENTAJE DE HOGARES Y POBLACIÓN. GRAN MENDOZA

HOGARES



POBLACIÓN

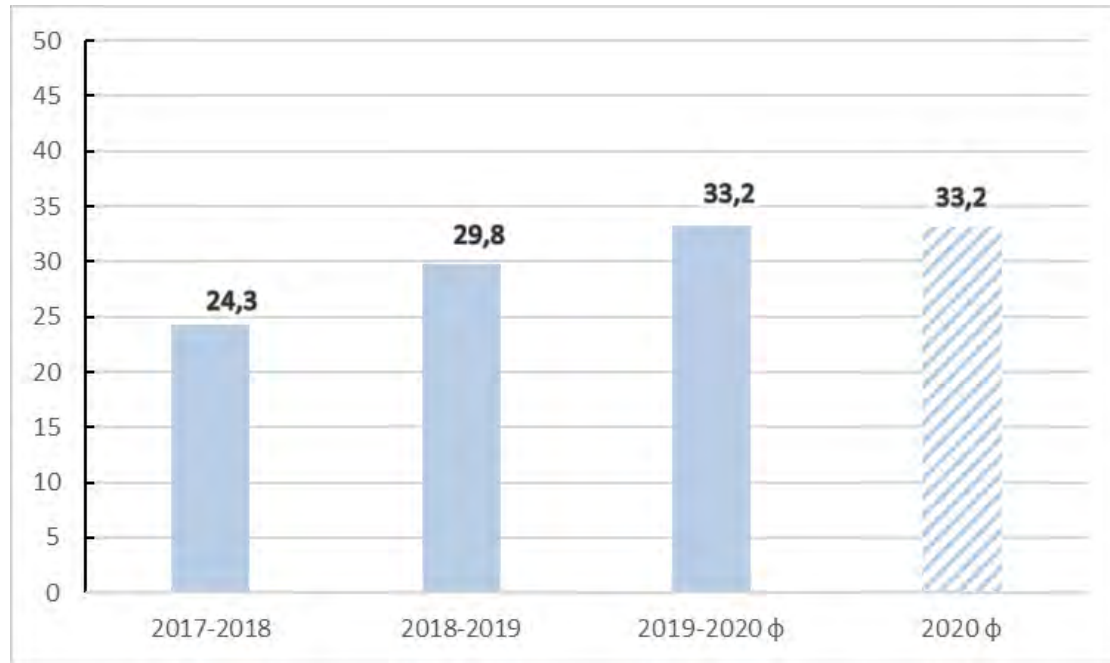


Fuente: EDSA Agenda para la Equidad (2017-2025). Observatorio de la Deuda Social Argentina (UCA).

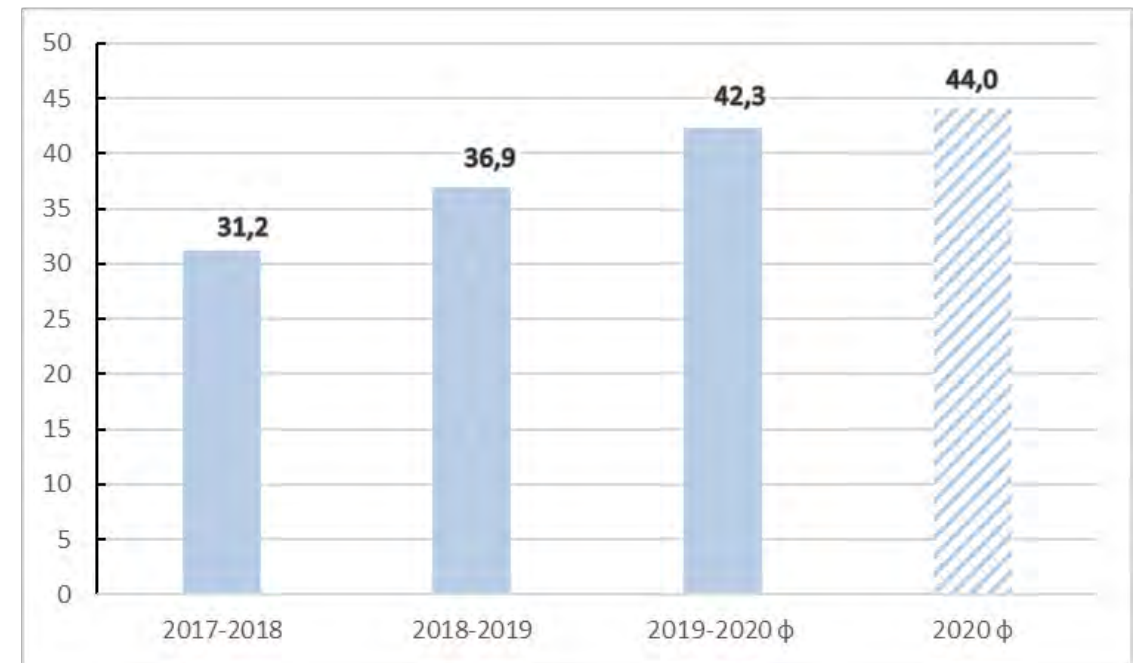
φ A los fines de su comparación con el resto de la serie, los datos de la EDSA 2020 deben ser considerados con reserva debido a los cambios metodológicos introducidos debido al contexto de pandemia COVID-19 (ver Notas Metodológicas).

ESTIMACIÓN DE POBREZA POR INGRESOS.
PORCENTAJE DE HOGARES Y POBLACIÓN. GRAN MENDOZA

HOGARES



POBLACIÓN



Fuente: EDSA Agenda para la Equidad (2017-2025). Observatorio de la Deuda Social Argentina (UCA).

φ A los fines de su comparación con el resto de la serie, los datos de la EDSA 2020 deben ser considerados con reserva debido a los cambios metodológicos introducidos debido al contexto de pandemia COVID-19 (ver Notas Metodológicas).

RESUMEN DE EVIDENCIAS: INDICADORES DE INDIGENCIA Y DE POBREZA MONETARIA(1)

- El análisis de la tasa de indigencia revela una evolución negativa en el tiempo cuando se analizan las personas alcanzadas por el indicador. En el año 2020, resulta indigente el 8,5% de la población de Gran Mendoza.
- A pesar de la persistencia de la tendencia creciente en los índices de indigencia, Gran Mendoza exhibe números sustancialmente mejores que el total del país.
- Incluso al analizar los hogares afectados por la indigencia en el lapso considerado, no hay evidencias que permitan considerar un comportamiento concluyente sobre el eventual agravamiento del indicador.

RESUMEN DE EVIDENCIAS: INDICADORES DE INDIGENCIA Y DE POBREZA MONETARIA(2)

- El 44% de la población de Gran Mendoza se encuentra en situación de pobreza en el 2020. Se consolida así la tendencia positiva (empeoramiento) durante todo el período analizado y su comportamiento se encuentra muy en línea con lo que ocurre con el total del país
- La tendencia de los hogares de Gran Mendoza alcanzados por la pobreza es más evidente que en el caso de indigencia. En un contexto internacional adverso, devaluación con efectos inflacionarios, así como medidas recesivas en materia de actividad, inversión y empleo, habrían generado un escenario crítico para amplios sectores sociales.

3. DIMENSIONES DE DERECHOS SOCIALES, ECONÓMICOS Y AMBIENTALES



DEFINICIONES METODOLÓGICAS

El Derecho Social a formar parte de una sociedad de iguales permite medir el grado de inclusión de la población a través de seis dimensiones fundamentales de acceso a funcionamientos o bienes y servicios fuentes de desarrollo humano



ALIMENTACIÓN Y SALUD

Acceso por parte del hogar a una alimentación suficiente y a una dotación de recursos públicos o privados suficientes para hacer frente a situaciones de riesgo respecto a la salud.



VIVIENDA DIGNA

Acceso a una vivienda segura en condiciones y espacios adecuados para el refugio, el descanso y la convivencia.



ACCESOS EDUCATIVOS

Acceso a credenciales otorgadas por instituciones educativas formales según ciclo de vida/cohorte etaria de la población.



ACCESO A SERVICIOS BÁSICOS

Acceso a servicios básicos en materia de saneamiento y calidad de vida (no incluye información).



ACCESO A UN MEDIO AMBIENTE SALUDABLE

Acceso a un medio ambiente que no presente factores contaminantes que afectan la salud en las cercanías de la vivienda.



EMPLEO Y SEGURIDAD SOCIAL

Acceso a un empleo decente y/o a un sistema de seguridad social no asistencial que provea de protección integral.

Dimensión	Indicadores	Definiciones
ALIMENTACIÓN Y SALUD	-Inseguridad alimentaria severa	Redujeron de manera involuntaria la porción de comida y/o la percibieron de manera frecuente experiencias de hambre de algún componente del hogar por problemas económicos durante los últimos 12 meses.
	-Sin cobertura de salud y sin acceso a atención médica	No tienen cobertura de salud y no han podido acceder a atención médica por falta de recursos económicos.
	-Sin cobertura de salud y sin acceso a medicamentos	No tiene cobertura de salud y no han podido acceder a medicamentos por falta de recursos económicos.
SERVICIOS BÁSICOS	-Sin conexión a red de agua corriente	No dispone de acceso a conexión de agua corriente de red. Se excluyen los hogares en barrios de NSE Medio Alto y Alto.
	-Sin conexión a red cloacal	Registra ausencia de conexión a red cloacal. Se excluyen los hogares en barrios de NSE Medio Alto y Alto.
	-Sin acceso a red de energía	No dispone de conexión de red de energía eléctrica ni a red de gas natural.
VIVIENDA DIGNA	-Hacinamiento	Registran hacinamiento (residen 3 y más personas por cuarto).
	-Vivienda precaria	Habitan viviendas que por su tipo (casillas, ranchos, piezas de hotel) o sus materiales resultan deficitarias (se evalúa la calidad de los materiales de las paredes de la vivienda).
	-Déficit en el servicio sanitario	No disponen de retrete en la vivienda o disponen de retrete sin descarga mecánica de agua.

Dimensión	Indicadores	Definiciones
MEDIO AMBIENTE	-Presencia de basurales	Hay presencia de basurales en las cercanías de la vivienda.
	-Presencia de fábricas contaminantes	Hay presencia de fábricas contaminantes en las cercanías de la vivienda.
	-Espejos de agua contaminada	Cerca de la vivienda hay lagos, arroyos o ríos contaminados.
ACCESOS EDUCATIVOS	-Inasistencia (0 a 17 años)	O bien en el hogar hay al menos 1 niño o adolescente de entre 4 y 17 años de edad que no asiste, o algún adulto de 18 años sin secundario ni asistencia.
	-Rezago educativo escuela media (19 a 36 años)	Los criterios en relación a la asistencia y a los niveles mínimos para la población de 19 años y mayor se establecen en virtud de las normativas vigentes por lo que las edades varían año a año. Los que forman parte de la cohorte de nacimiento 1989 y las siguientes deberán tener finalizado el nivel medio, los que pertenecen a la cohorte de nacimiento 1983 hasta 1989 deberán haber completado hasta segundo año de la escuela media. En el caso de que tengan entre 19 y 24 años y asistan a instituciones educativas formales no se considerará déficit de rezago educativo.
	-Rezago Educativo escuela primaria (37 años en adelante)	Los criterios en relación a la asistencia y a los niveles mínimos se establecen en virtud de las normativas vigentes por lo que los que tuvieron para todas las cohortes de nacimiento anteriores a 1983 se considerará como nivel mínimo requerido el nivel primario completo.
EMPLEO Y SEGURIDAD SOCIAL	-Sin afiliación al sistema de seguridad social	El hogar no cuenta con ningún ingreso registrado en la seguridad social proveniente de a) empleos en relación de dependencia o por cuenta propia o de b) jubilaciones o pensiones contributivas.

DÉFICIT EN DIMENSIONES DE DERECHOS.
PORCENTAJE DE HOGARES Y POBLACIÓN. GRAN MENDOZA

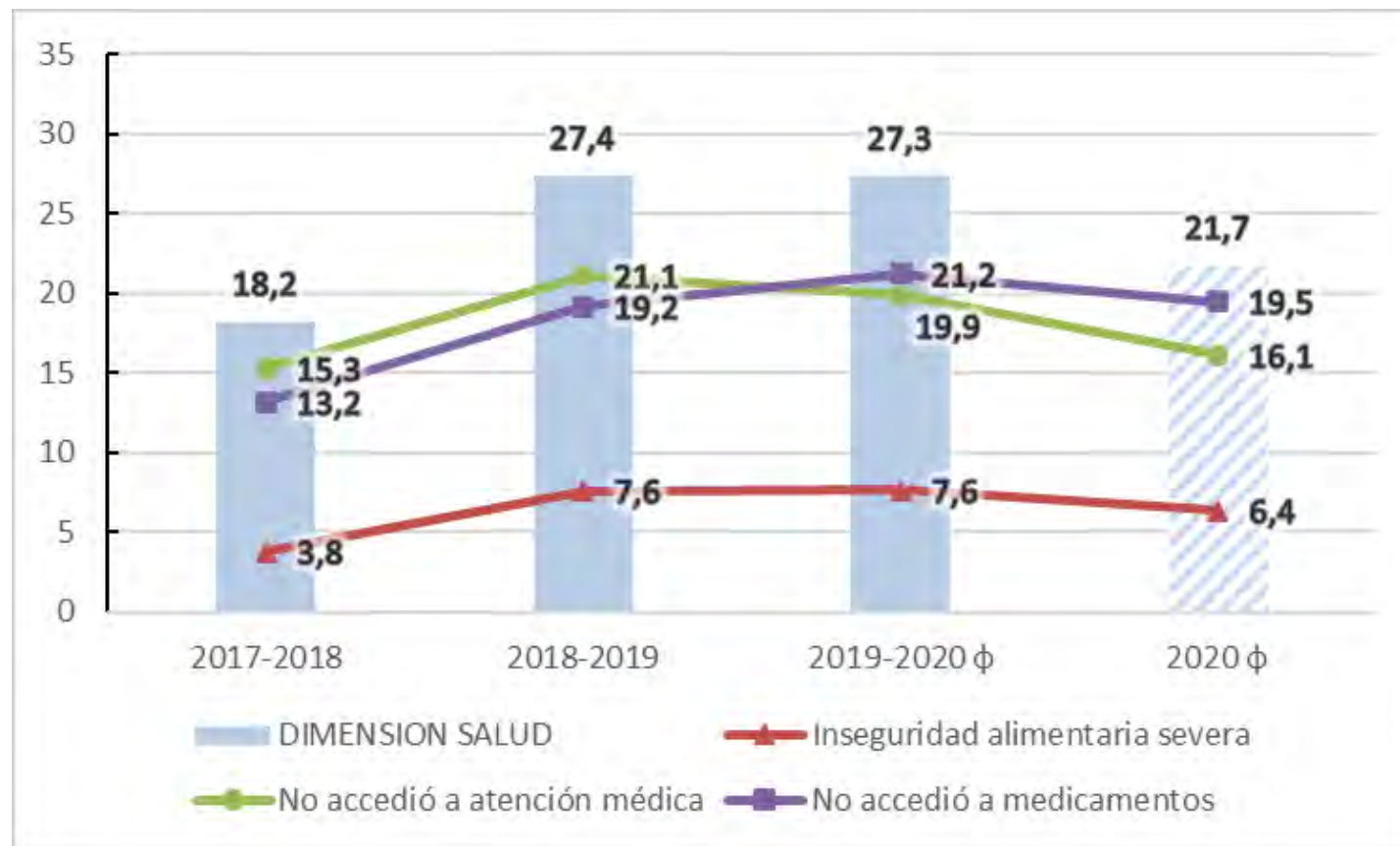
	HOGARES				PERSONAS			
	2017-2018	2018-2019	2019-2020 ϕ	2020 ϕ	2017-2018	2018-2019	2019-2020 ϕ	2020 ϕ
Con inseguridad alimentaria severa y sin acceso a atención médica o a medicamentos	18,2	27,4	27,3	21,7	21,3	30,6	31,9	26,1
Sin conexión a red cloacal, red de agua corriente o a fuentes de energía	5,9	6,3	7,4	6,1	6,3	6,5	8,2	6,5
Vivienda inadecuada en su tipo o materiales, o déficit en el servicio sanitario o falta de espacio	12,8	16,4	17,5	17,3	14,3	18,3	19,0	18,0
Presencia de basurales, fábricas contaminantes o espejos de agua contaminada	13,3	19,2	17,4	13,3	15,2	21,9	19,6	14,8
Inasistencia a instituciones educativas o presencia de rezago educativo	35,4	35,7	33,2	30,9	12,8	12,9	13,0	13,3
Sin ingresos por empleo registrado ni por jubilaciones o pensiones contributivas2010-	22,8	26,3	28,3	27,8	24,9	27,1	30,7	31,9

Fuente: EDSA Agenda para la Equidad (2017-2025). Observatorio de la Deuda Social Argentina (UCA).

ϕ A los fines de su comparación con el resto de la serie, los datos de la EDSA 2020 deben ser considerados con reserva debido a los cambios metodológicos introducidos debido al contexto de pandemia COVID-19 (ver Notas Metodológicas).



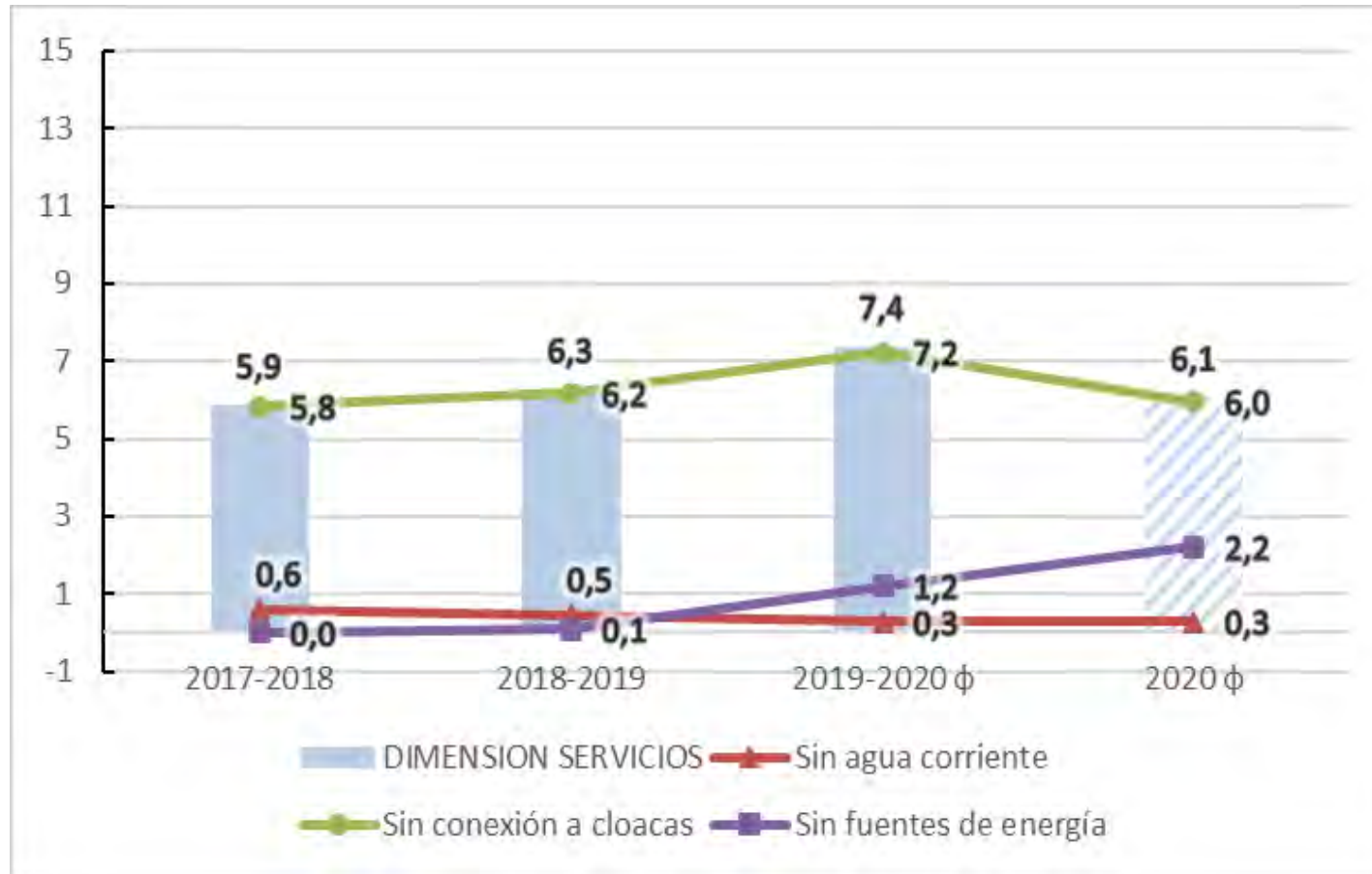
**DÉFICIT EN DIMENSIONES DE DERECHOS.
ALIMENTACIÓN Y SALUD.
PORCENTAJE DE HOGARES. GRAN MENDOZA**



Fuente: EDSA Agenda para la Equidad (2017-2025). Observatorio de la Deuda Social Argentina (UCA).

φ A los fines de su comparación con el resto de la serie, los datos de la EDSA 2020 deben ser considerados con reserva debido a los cambios metodológicos introducidos debido al contexto de pandemia COVID-19 (ver Notas Metodológicas).

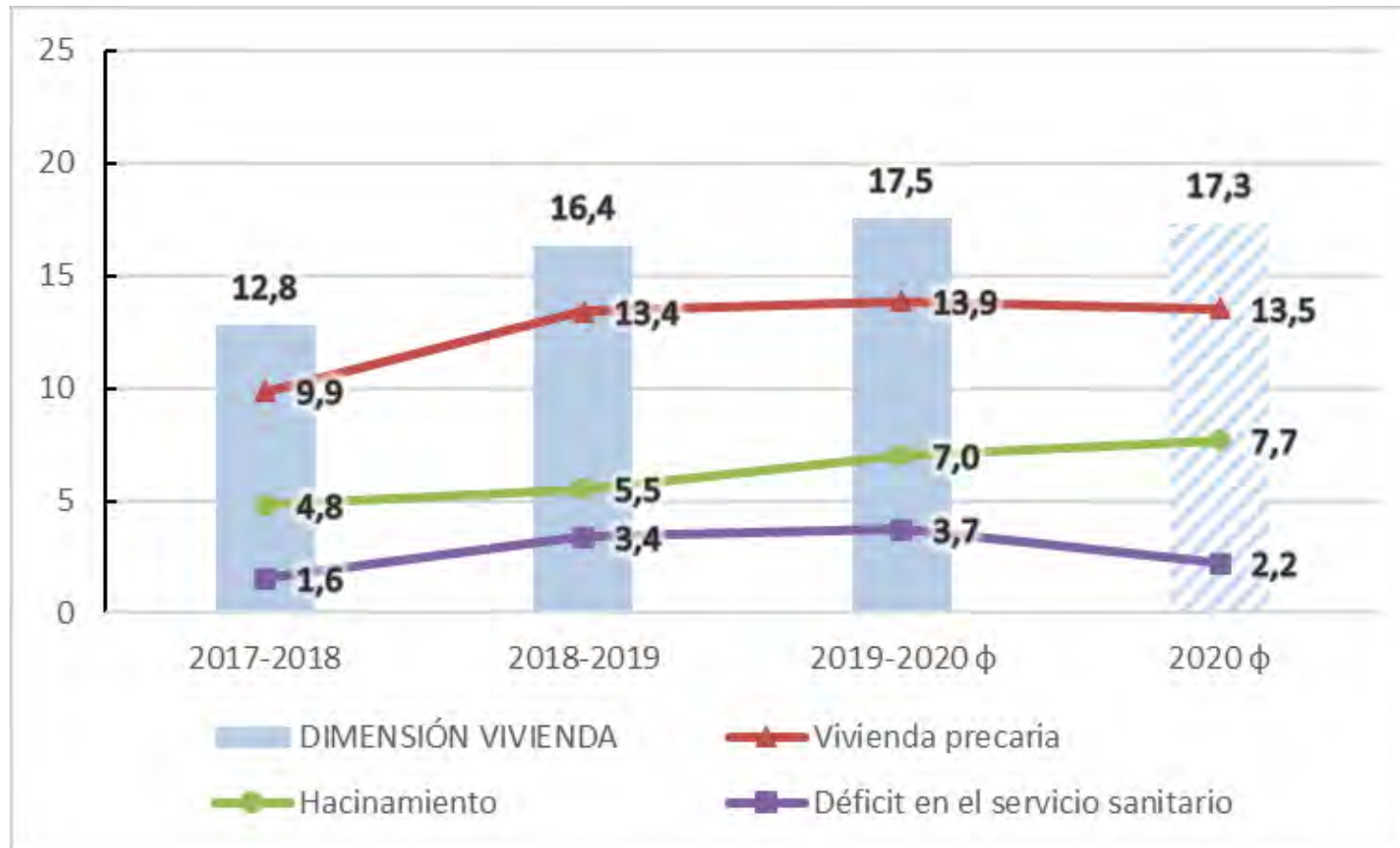
**DÉFICIT EN DIMENSIONES DE DERECHOS.
SERVICIOS BÁSICOS.
PORCENTAJE DE HOGARES. GRAN MENDOZA**



Fuente: EDSA Agenda para la Equidad (2017-2025). Observatorio de la Deuda Social Argentina (UCA).

ϕ A los fines de su comparación con el resto de la serie, los datos de la EDSA 2020 deben ser considerados con reserva debido a los cambios metodológicos introducidos debido al contexto de pandemia COVID-19 (ver Notas Metodológicas).

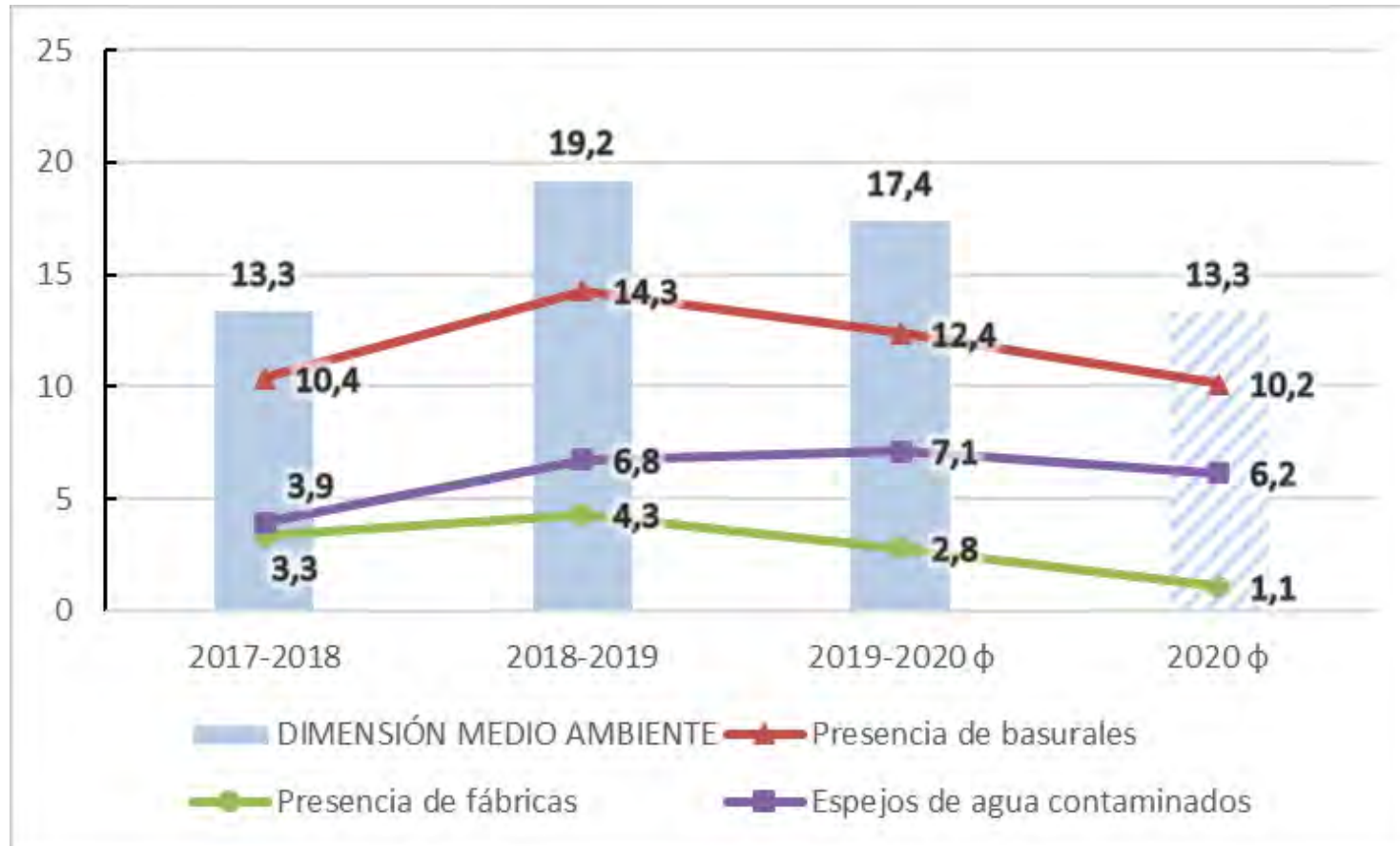
**DÉFICIT EN DIMENSIONES DE DERECHOS.
VIVIENDA DIGNA.
PORCENTAJE DE HOGARES. GRAN MENDOZA**



Fuente: EDSA Agenda para la Equidad (2017-2025). Observatorio de la Deuda Social Argentina (UCA).

φ A los fines de su comparación con el resto de la serie, los datos de la EDSA 2020 deben ser considerados con reserva debido a los cambios metodológicos introducidos debido al contexto de pandemia COVID-19 (ver Notas Metodológicas).

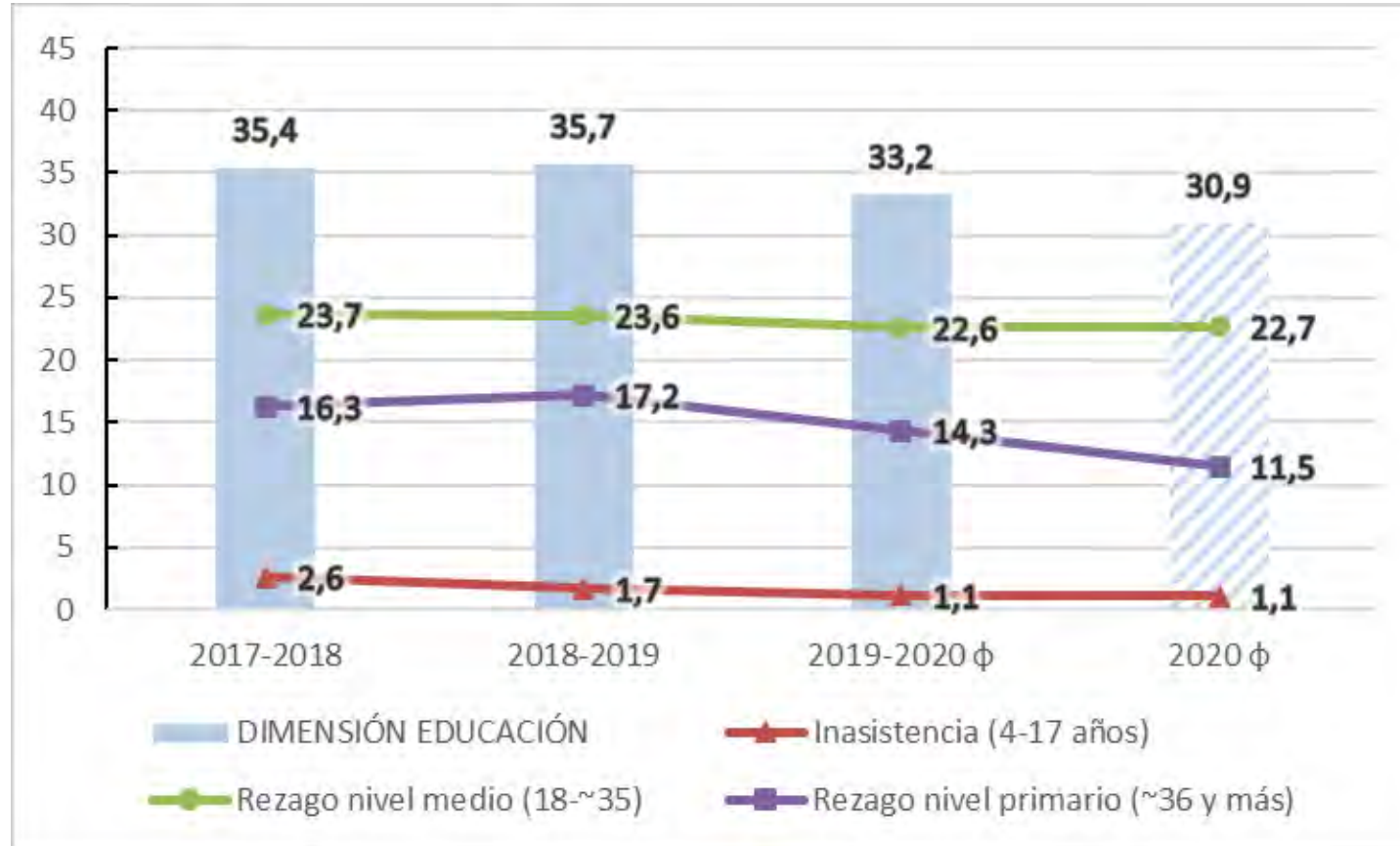
**DÉFICIT EN DIMENSIONES DE DERECHOS.
MEDIO AMBIENTE.
PORCENTAJE DE HOGARES. GRAN MENDOZA**



Fuente: EDSA Agenda para la Equidad (2017-2025). Observatorio de la Deuda Social Argentina (UCA).

φ A los fines de su comparación con el resto de la serie, los datos de la EDSA 2020 deben ser considerados con reserva debido a los cambios metodológicos introducidos debido al contexto de pandemia COVID-19 (ver Notas Metodológicas).

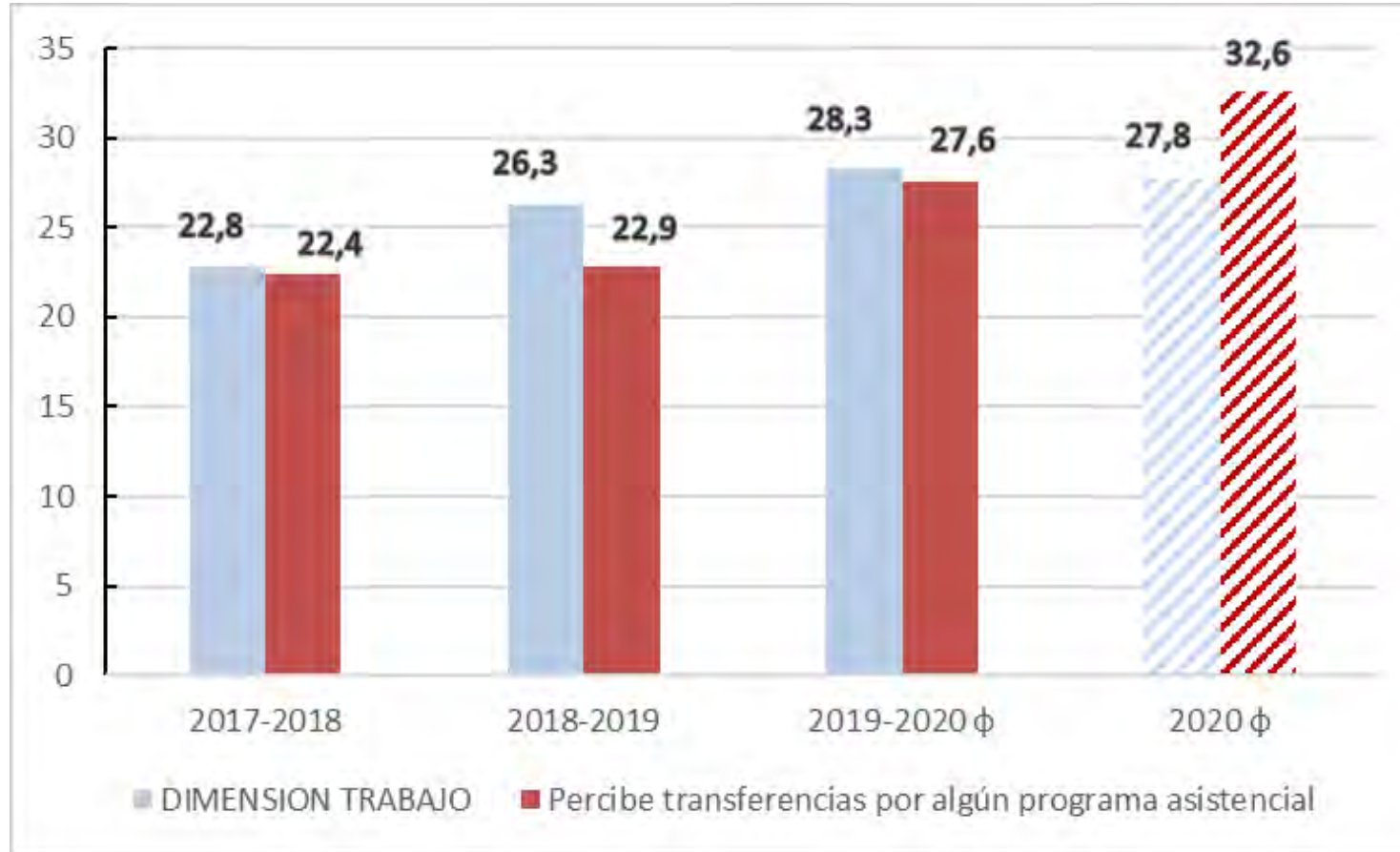
**DÉFICIT EN DIMENSIONES DE DERECHOS.
ACCESO EDUCATIVO.
PORCENTAJE DE HOGARES. GRAN MENDOZA**



Fuente: EDSA Agenda para la Equidad (2017-2025). Observatorio de la Deuda Social Argentina (UCA).

φ A los fines de su comparación con el resto de la serie, los datos de la EDSA 2020 deben ser considerados con reserva debido a los cambios metodológicos introducidos debido al contexto de pandemia COVID-19 (ver Notas Metodológicas).

**DÉFICIT EN DIMENSIONES DE DERECHOS.
EMPLEO Y SEGURIDAD SOCIAL.
PORCENTAJE DE HOGARES. GRAN MENDOZA**

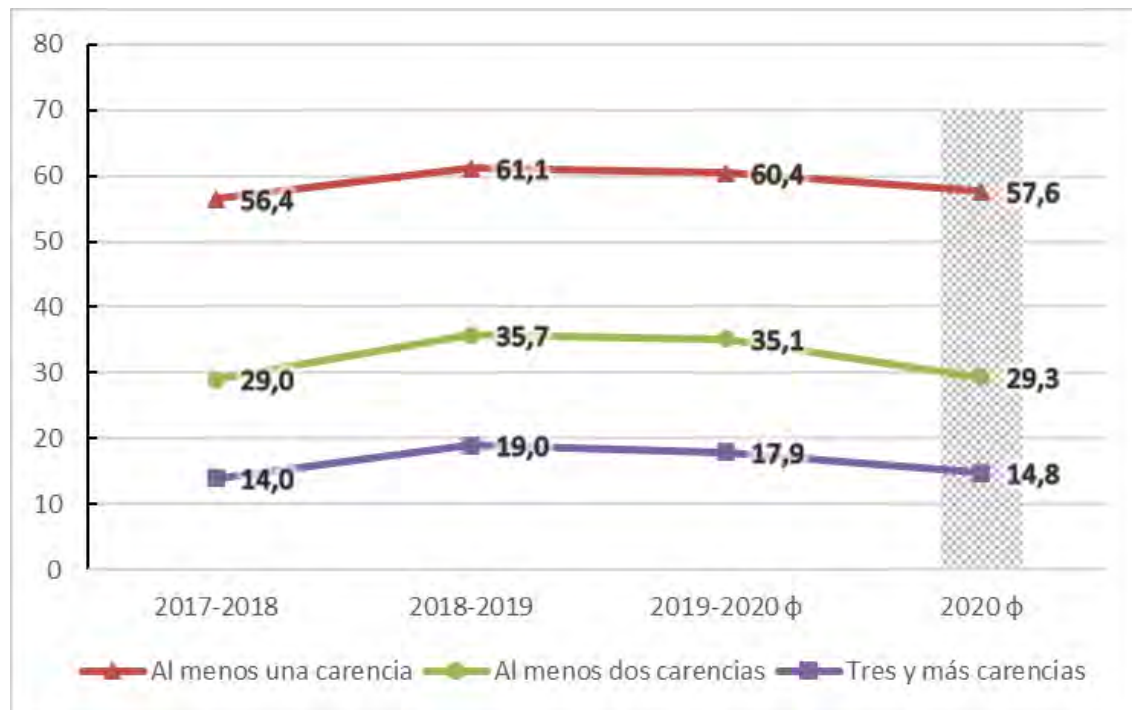


Fuente: EDSA Agenda para la Equidad (2017-2025). Observatorio de la Deuda Social Argentina (UCA).

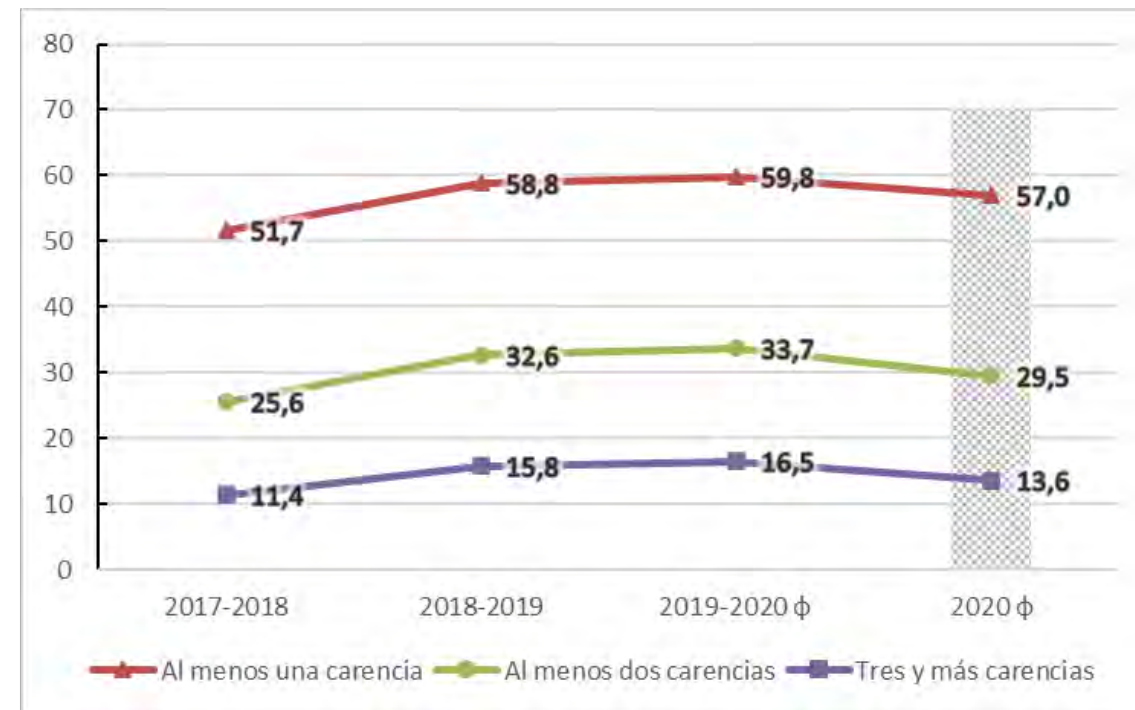
φ A los fines de su comparación con el resto de la serie, los datos de la EDSA 2020 deben ser considerados con reserva debido a los cambios metodológicos introducidos debido al contexto de pandemia COVID-19 (ver Notas Metodológicas).

**CANTIDAD DE CARENCIAS EN DIMENSIONES DE DERECHOS.
PORCENTAJE DE HOGARES Y POBLACIÓN. GRAN MENDOZA**

HOGARES



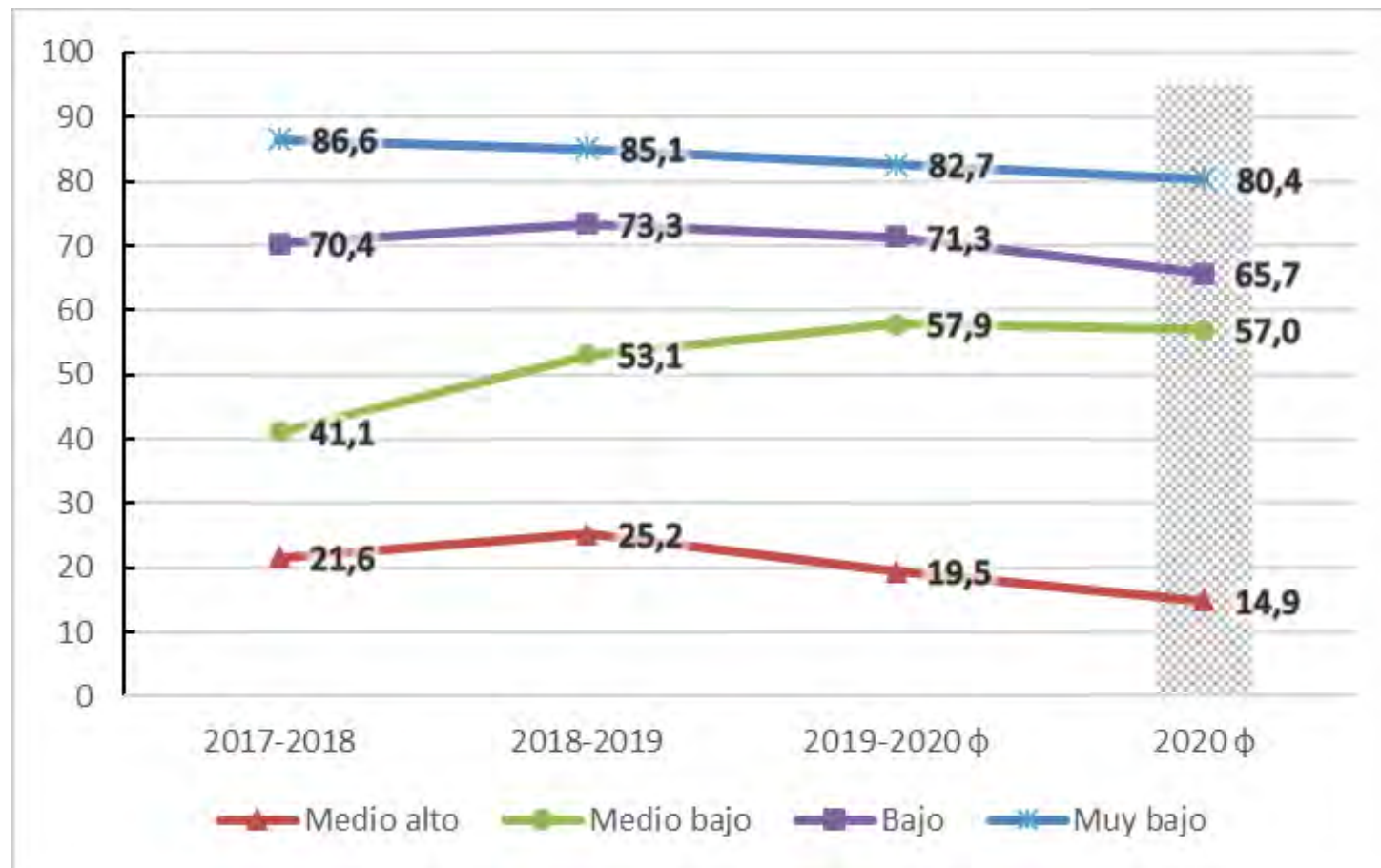
POBLACIÓN



Fuente: EDSA Agenda para la Equidad (2017-2025). Observatorio de la Deuda Social Argentina (UCA).

φ A los fines de su comparación con el resto de la serie, los datos de la EDSA 2020 deben ser considerados con reserva debido a los cambios metodológicos introducidos debido al contexto de pandemia COVID-19 (ver Notas Metodológicas).

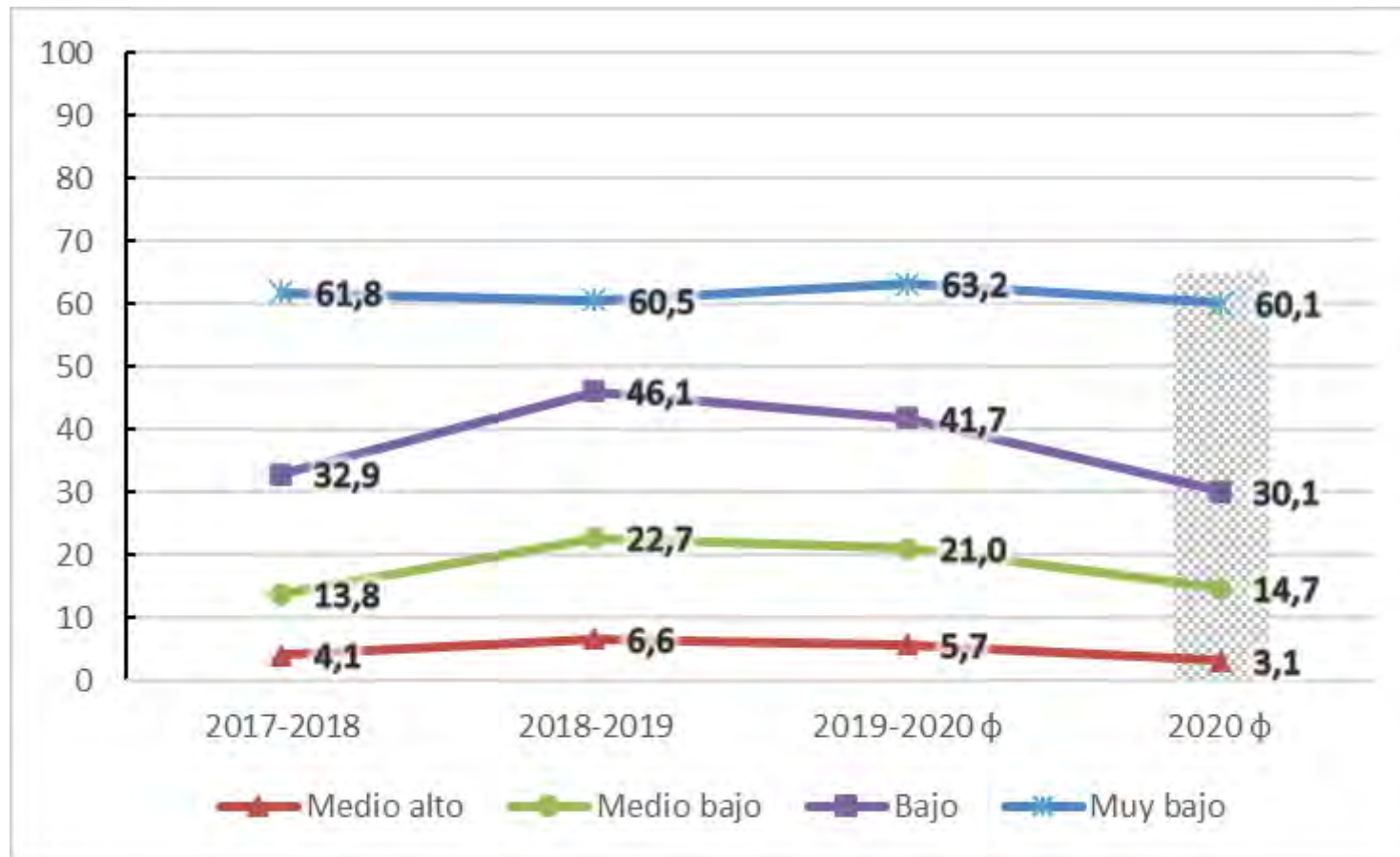
**PRESENTAN AL MENOS UNA CARENCIA EN DIMENSIONES.
SEGÚN NIVEL SOCIO-ECONÓMICO.
PORCENTAJE DE HOGARES. GRAN MENDOZA**



Fuente: EDSA Agenda para la Equidad (2017-2025). Observatorio de la Deuda Social Argentina (UCA).

φ A los fines de su comparación con el resto de la serie, los datos de la EDSA 2020 deben ser considerados con reserva debido a los cambios metodológicos introducidos debido al contexto de pandemia COVID-19 (ver Notas Metodológicas).

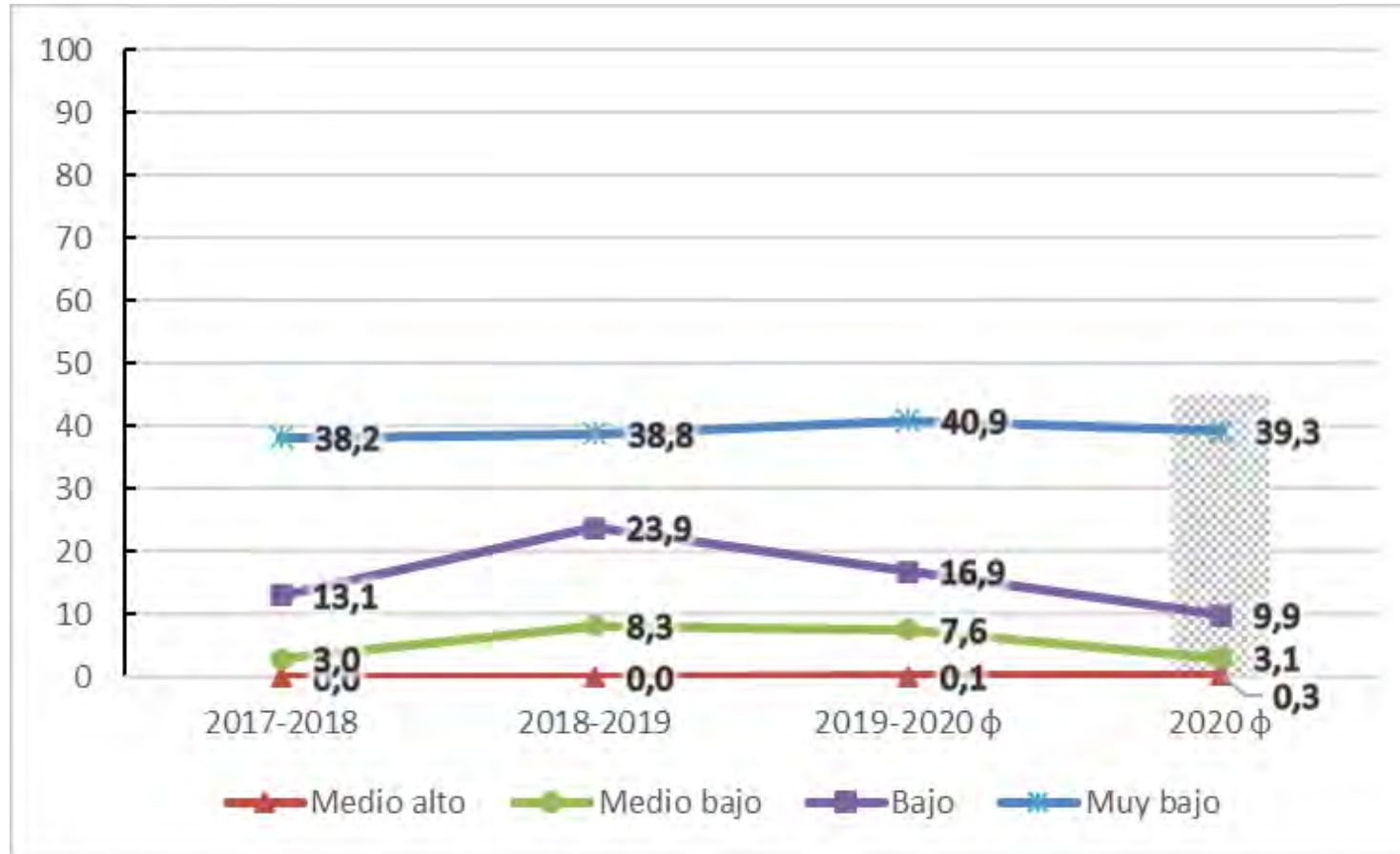
**PRESENTA DOS O MAS CARENCIAS EN DIMENSIONES.
SEGÚN NIVEL SOCIO-ECONÓMICO.
PORCENTAJE DE HOGARES. GRAN MENDOZA**



Fuente: EDSA Agenda para la Equidad (2017-2025). Observatorio de la Deuda Social Argentina (UCA).

φ A los fines de su comparación con el resto de la serie, los datos de la EDSA 2020 deben ser considerados con reserva debido a los cambios metodológicos introducidos debido al contexto de pandemia COVID-19 (ver Notas Metodológicas).

**PRESENTAN TRES CARENCIAS O MÁS EN DIMENSIONES.
SEGÚN NIVEL SOCIO-ECONÓMICO.
PORCENTAJE DE HOGARES. GRAN MENDOZA**



Fuente: EDSA Agenda para la Equidad (2017-2025). Observatorio de la Deuda Social Argentina (UCA).

φ A los fines de su comparación con el resto de la serie, los datos de la EDSA 2020 deben ser considerados con reserva debido a los cambios metodológicos introducidos debido al contexto de pandemia COVID-19 (ver Notas Metodológicas).

RESUMEN DE EVIDENCIAS: INDICADORES EN PRIVACIONES EN DERECHOS SOCIALES (1)

- En la mayoría de las dimensiones analizadas se observa que los hogares no experimentaron cambios significativos en sus niveles de déficit si se compara el 2020 con el período anterior. Esto implicaría que a pesar del contexto covid, los hogares no han empeorado su situación en cuanto a derechos. En términos generales Gran Mendoza exhibe mejores índices que los del total país.
- En **salud** se evidencia autopercepción positiva y/o menor demanda de servicios, lo cual disminuye el déficit, aunque sigue situado en niveles altos de más del 20% de los hogares con inconvenientes en esta dimensión. El indicador que muestra la inseguridad alimentaria severa, a diferencia de lo que ocurre con el total del país, no exhibe empeoramiento respecto al período anterior.
- La dimensión **servicios básicos** permanece estable a lo largo del tiempo en valores cercanos al 6%. Resalta la falta de conexión a la red cloacal como el mayor inconveniente en este ámbito, así como la baja problemática de los hogares del Gran Mendoza en lo que respecta al acceso de agua corriente de red.

RESUMEN DE EVIDENCIAS: INDICADORES EN PRIVACIONES EN DERECHOS SOCIALES (2)

- La dimensión **vivienda** exhibe una evolución relativamente constante en el tiempo, sin grandes cambios evidentes. Aunque el análisis de sus indicadores revela una leve tendencia al aumento en el nivel de hacinamiento y un elevado número de más de 13 viviendas precarias por cada 100 hogares del Gran Mendoza.
- **Medio ambiente** confirma la tendencia de decrecimiento de los déficits en dimensión e indicadores que se venía observando en períodos anteriores que estaría relacionado con políticas activas gubernamentales.
- Hay una evolución relativamente constante de la **educación** a lo largo del tiempo. Incluso en el año 2020, donde primaron los medios virtuales, los hogares no han manifestado sensación de falta de escolarización. Resalta la mejora en adultos con rezagos educativos, quienes tendrían mayor facilidad para recibir educación con metodología a distancia y dispondrían de mayor tiempo que otros años por no acudir a sus trabajos habituales.
- Los déficits de la dimensión **empleo** han ido creciendo a lo largo del período, así como también las transferencias por programas asistenciales necesarios para paliar esta carencia. Las políticas activas como otorgamiento de subsidios han beneficiado a los hogares con falta de empleo provocando que, por primera vez en el 2020, el porcentaje de hogares que percibe transferencias asistenciales supere al déficit de la dimensión. Ha sido el Estado el que ha tenido que sustituir los ingresos que el sector privado no ha podido ofrecer.

RESUMEN DE EVIDENCIAS: INDICADORES EN PRIVACIONES EN DERECHOS SOCIALES (3)

- El porcentaje alcanzado por al menos 1 carencia se mantiene relativamente estable. Se observa un comportamiento similar para los que presentaban 2 o más carencias y los más vulnerables (que presentaban 3 carencias o más). Bajo este análisis, Gran Mendoza presenta porcentajes muy inferiores al total del país y por lo tanto exhibe hogares y personas con menor cantidad de carencias, aunque se sitúa en niveles muy elevados (por ejemplo de cada 100 personas 57 tienen al menos 1 carencia).
- El abordaje del análisis de la cantidad de carencias, esta vez desagregadas por cuartiles de nivel socio-económico, proporciona una medida de desigualdad evidenciada por las diferentes brechas. En los gráficos se observa el problema estructural del sector de más bajos recursos que presenta números constantes a lo largo del tiempo, por ejemplo más del 80% de este cuartil manifiesta al menos 1 carencia de derechos. Asimismo se destaca el progresivo incremento de los hogares de clase media-baja que han pasado a tener al menos 1 carencia. En contraposición, y como un resultado positivo, es notorio el decrecimiento de los hogares de clase baja que presentan tanto 2 como 3 carencias o más.

4. MATRIZ MULTIDIMENSIONAL DE POBREZA DE DESARROLLO HUMANO.

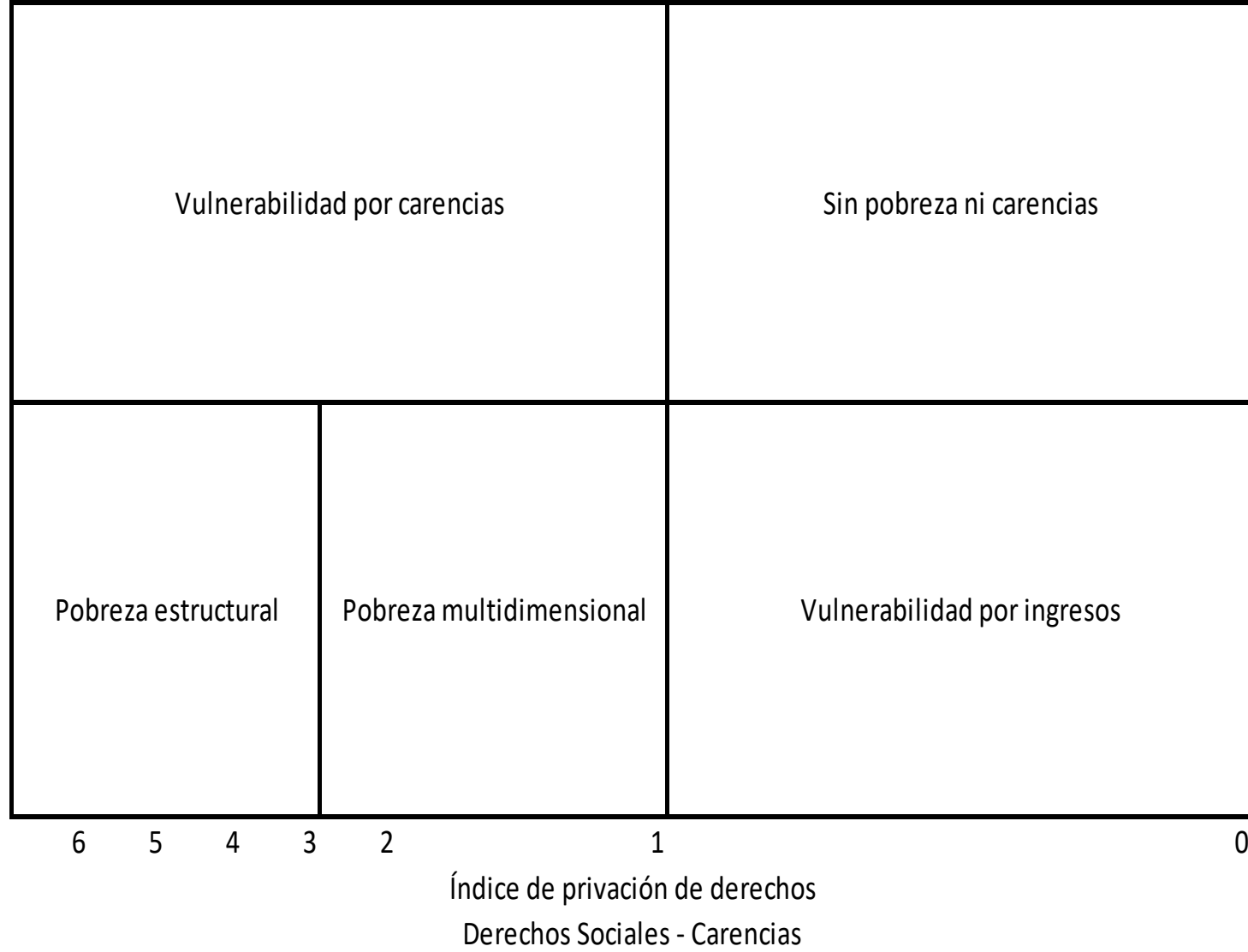


DEFINICIONES METODOLÓGICAS

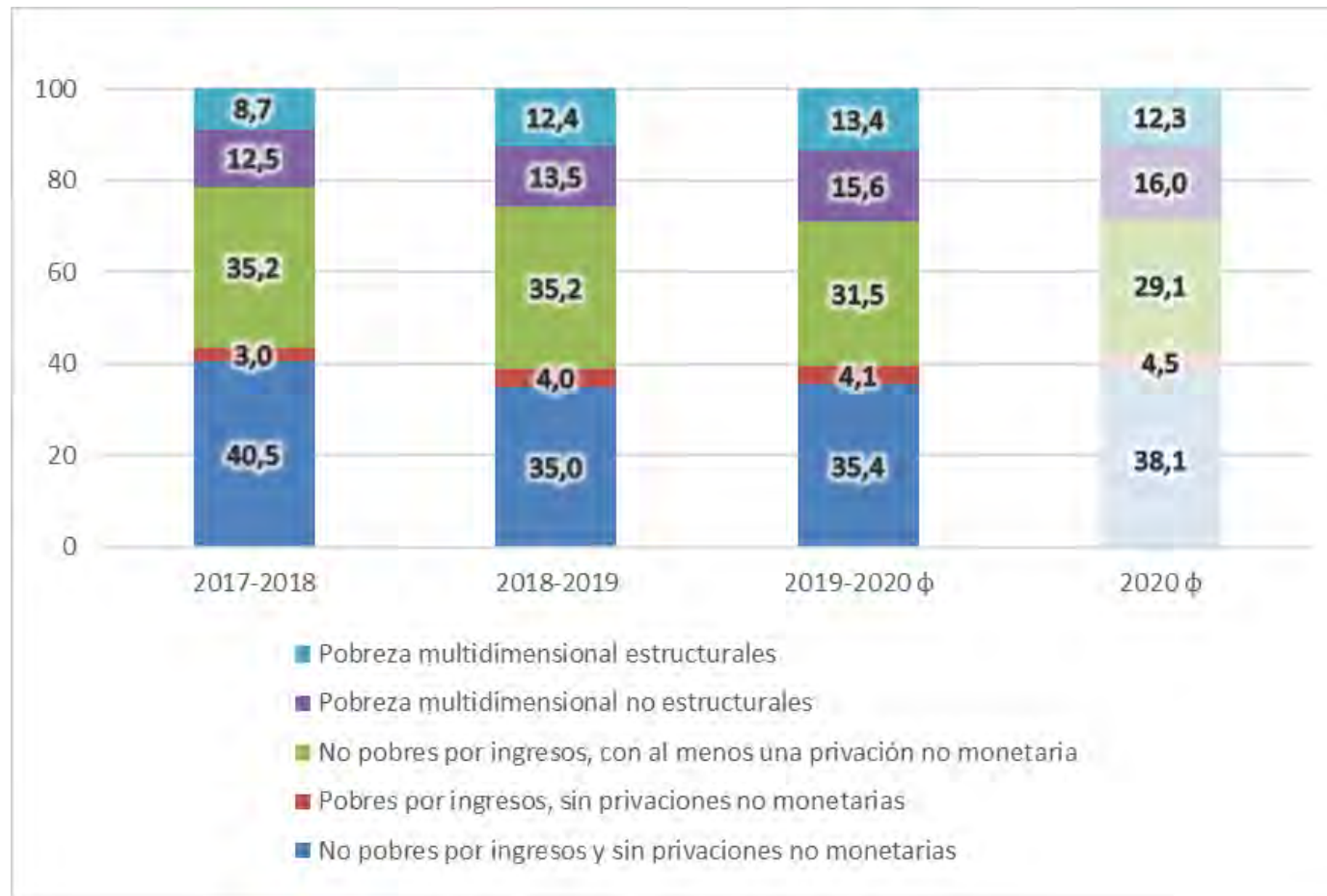
- Este modelo de medición de la pobreza ofrece una mirada más integral de las deudas sociales, así como de sus derivaciones y alcances en diferentes niveles del desarrollo humano y social.
- La **MATRIZ DE POBREZA MULTIDIMENSIONAL** constituye una tipología producto de las formas en las que se vinculan el **Espacio de los Derechos** (Dimensiones de Derechos Sociales y Económicos) y el **Espacio del Bienestar** (Situación de ingreso).

Bienestar - Ingresos

Ingresos por debajo de la línea de pobreza
Ingresos sobre línea de pobreza



**MATRIZ DE POBREZA MULTIDIMENSIONAL:
POBREZA POR INGRESO (EDSA-ODSA) Y POBREZA DE DERECHOS (EDSA-ODSA).
PORCENTAJE DE HOGARES. GRAN MENDOZA**



Fuente: EDSA Agenda para la Equidad (2017-2025). Observatorio de la Deuda Social Argentina (UCA).

φ A los fines de su comparación con el resto de la serie, los datos de la EDSA 2020 deben ser considerados con reserva debido a los cambios metodológicos introducidos debido al contexto de pandemia COVID-19 (ver Notas Metodológicas).



POBREZA MULTIDIMENSIONAL Y POBREZA ESTRUCTURAL.
PORCENTAJE DE HOGARES Y POBLACIÓN. GRAN MENDOZA

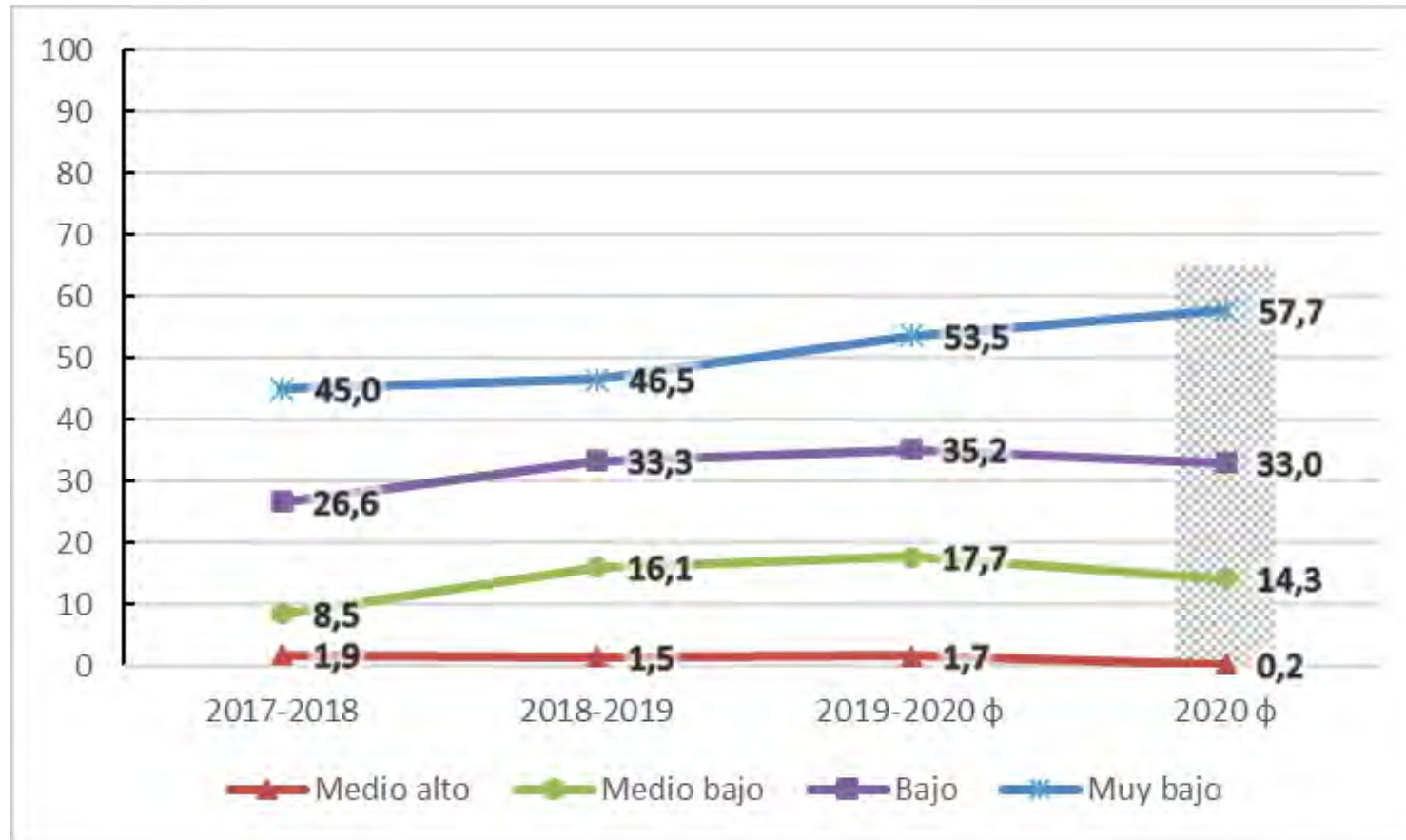
	HOGARES				PERSONAS			
	2017-2018	2018-2019	2019-2020 ϕ	2020 ϕ	2017-2018	2018-2019	2019-2020 ϕ	2020 ϕ
Pobreza multidimensional	21,3	25,9	29,0	28,4	24,2	29,5	35,1	36,7
Pobreza estructural	8,7	12,4	13,4	12,3	7,7	10,7	12,8	12,4

Fuente: EDSA Agenda para la Equidad (2017-2025). Observatorio de la Deuda Social Argentina (UCA).

ϕ A los fines de su comparación con el resto de la serie, los datos de la EDSA 2020 deben ser considerados con reserva debido a los cambios metodológicos introducidos debido al contexto de pandemia COVID-19 (ver Notas Metodológicas).



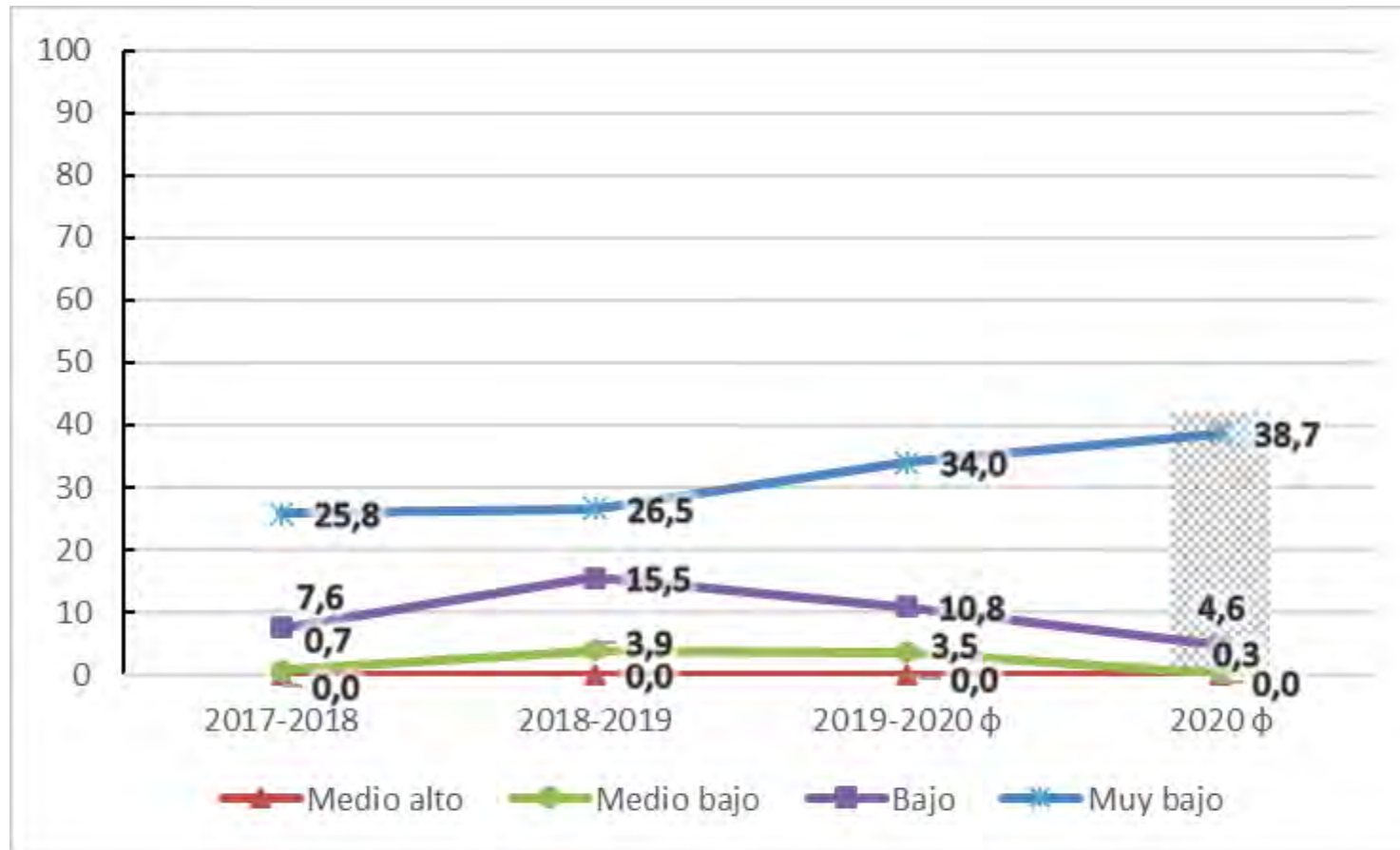
**POBREZA MULTIDIMENSIONAL.
SEGÚN NIVEL SOCIO-ECONÓMICO.
PORCENTAJE DE HOGARES. GRAN MENDOZA**



Fuente: EDSA Agenda para la Equidad (2017-2025). Observatorio de la Deuda Social Argentina (UCA).

φ A los fines de su comparación con el resto de la serie, los datos de la EDSA 2020 deben ser considerados con reserva debido a los cambios metodológicos introducidos debido al contexto de pandemia COVID-19 (ver Notas Metodológicas).

**POBREZA ESTRUCTURAL.
SEGÚN NIVEL SOCIO-ECONÓMICO.
PORCENTAJE DE HOGARES. GRAN MENDOZA**



Fuente: EDSA Agenda para la Equidad (2017-2025). Observatorio de la Deuda Social Argentina (UCA).

φ A los fines de su comparación con el resto de la serie, los datos de la EDSA 2020 deben ser considerados con reserva debido a los cambios metodológicos introducidos debido al contexto de pandemia COVID-19 (ver Notas Metodológicas).

RESUMEN DE EVIDENCIAS: INDICADORES DE POBREZA MULTIDIMENSIONAL TOTAL Y ESTRUCTURAL (1)

- El análisis matricial presenta 4 situaciones en los que se puede encontrar el hogar o la persona bajo análisis: con privaciones exclusivamente monetarias, con déficits únicamente en el ámbito de los derechos; con carencias tanto monetarias como en derechos (pobreza multidimensional y pobreza estructural) y por último la situación óptima donde no hay limitaciones de ningún tipo. En el Gran Mendoza solamente 38 hogares de cada 100 pertenecen a este último cuadrante, los restantes 62 presentan algún tipo de necesidad.
- La evolución negativa que experimentaron durante los últimos períodos tanto la pobreza multidimensional como la pobreza estructural en el Gran Mendoza, tiende a no empeorar durante el año 2020. Dejando al aglomerado provincial con porcentajes menores que cuando se analiza el total del país pero igualmente con indicadores elevados.

RESUMEN DE EVIDENCIAS: INDICADORES DE POBREZA MULTIDIMENSIONAL TOTAL Y ESTRUCTURAL (2)

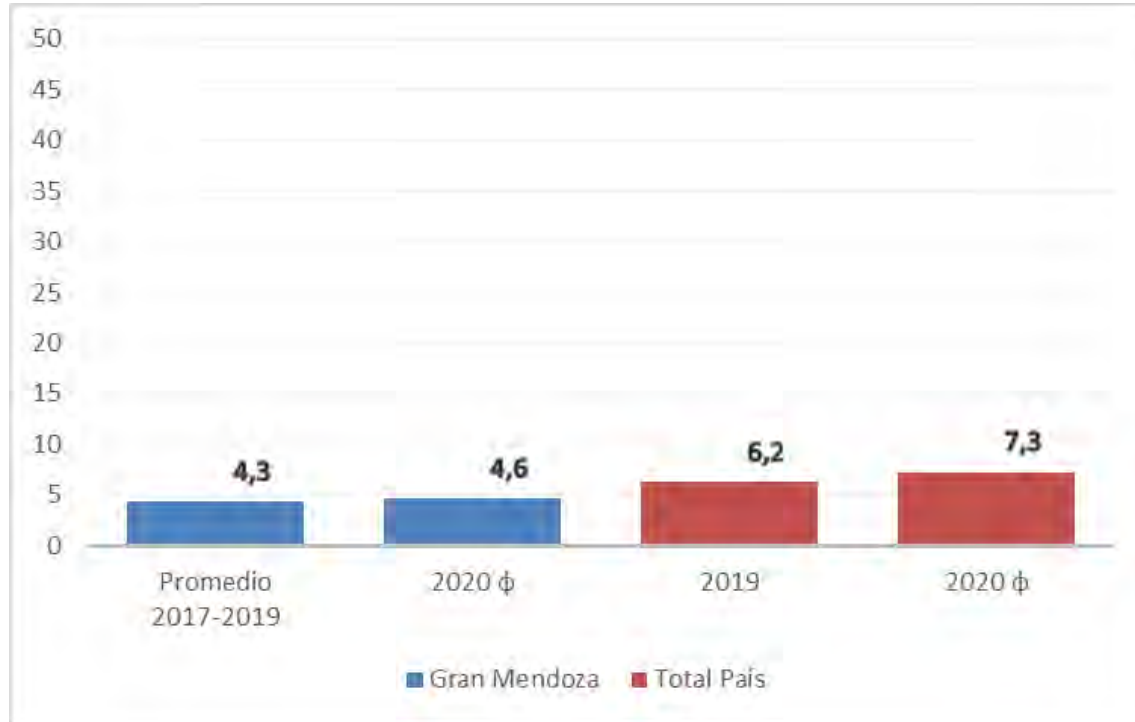
- La pobreza multidimensional alcanzó el 36,7% de la población del Gran Mendoza en el 2020, que representa un 28,4% de los hogares. Este porcentaje es el que registraba ingresos por debajo de la línea de pobreza y al menos una carencia en las dimensiones de derechos consideradas. Mientras que el 12,4% de las personas resultó con pobreza estructural, es decir que además de necesidades monetarias presentó tres o más privaciones en derechos.
- Abriendo ambos indicadores para los diferentes niveles socio-económicos, se evidencia un fuerte incremento de la pobreza multidimensional en los sectores de muy bajos recursos, empeorando el componente estructural del indicador y revelando un aumento de las brechas y por lo tanto de la desigualdad. Comportamiento que se repite al analizar la pobreza estructural, aunque en este caso hay adicionalmente una marcada tendencia a la mejora de los hogares con bajos recursos.

5. GRAN MENDOZA COMPARADO CON TOTAL PAÍS

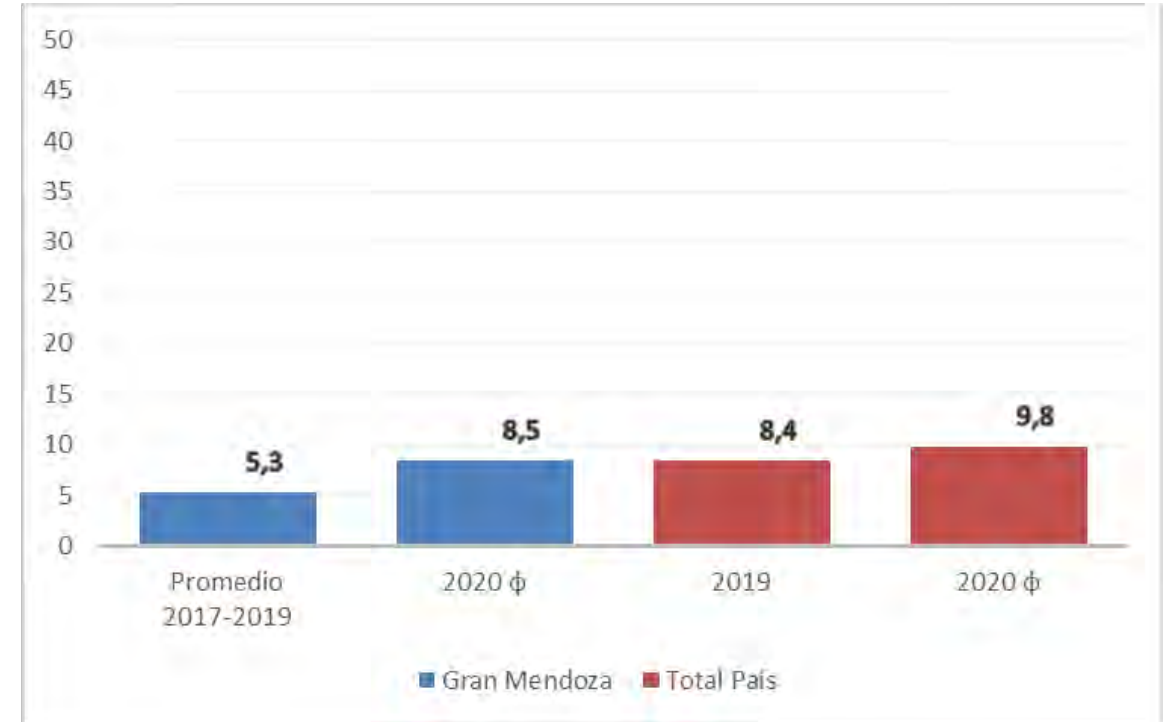


**INDIGENCIA POR INGRESOS.
GRAN MENDOZA COMPARADO TOTAL PAÍS
PORCENTAJE DE HOGARES Y POBLACIÓN.**

HOGARES



POBLACIÓN



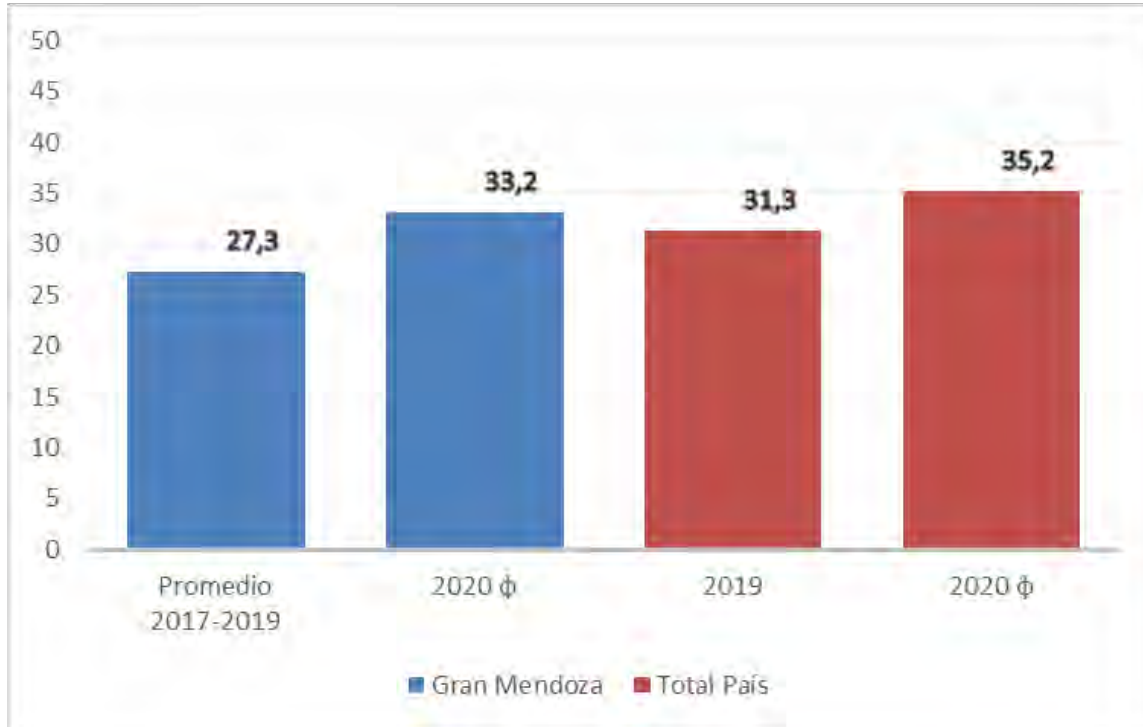
Fuente: EDSA- Bicentenario (2010-2016) - EDSA-Agenda para la Equidad (2017-2025), Aglomerado Gran Mendoza. Observatorio de la Deuda Social Argentina, UCA.

Nota: φ a los fines de su comparación con el resto de la serie, los datos de la EDSA 2020 deben ser considerados con reserva debido a los cambios metodológicos introducidos debido al contexto de pandemia COVID-19 (ver Notas Metodológicas).

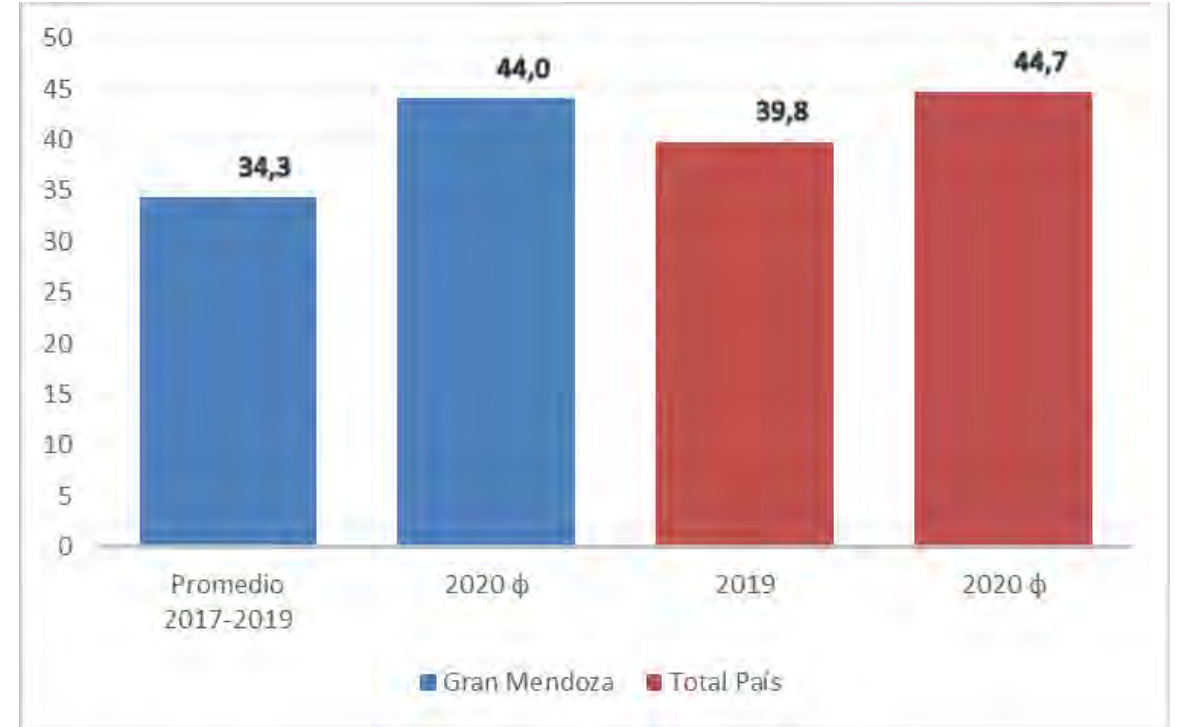


**POBREZA POR INGRESOS.
GRAN MENDOZA COMPARADO TOTAL PAÍS
PORCENTAJE DE HOGARES Y POBLACIÓN.**

HOGARES



POBLACIÓN



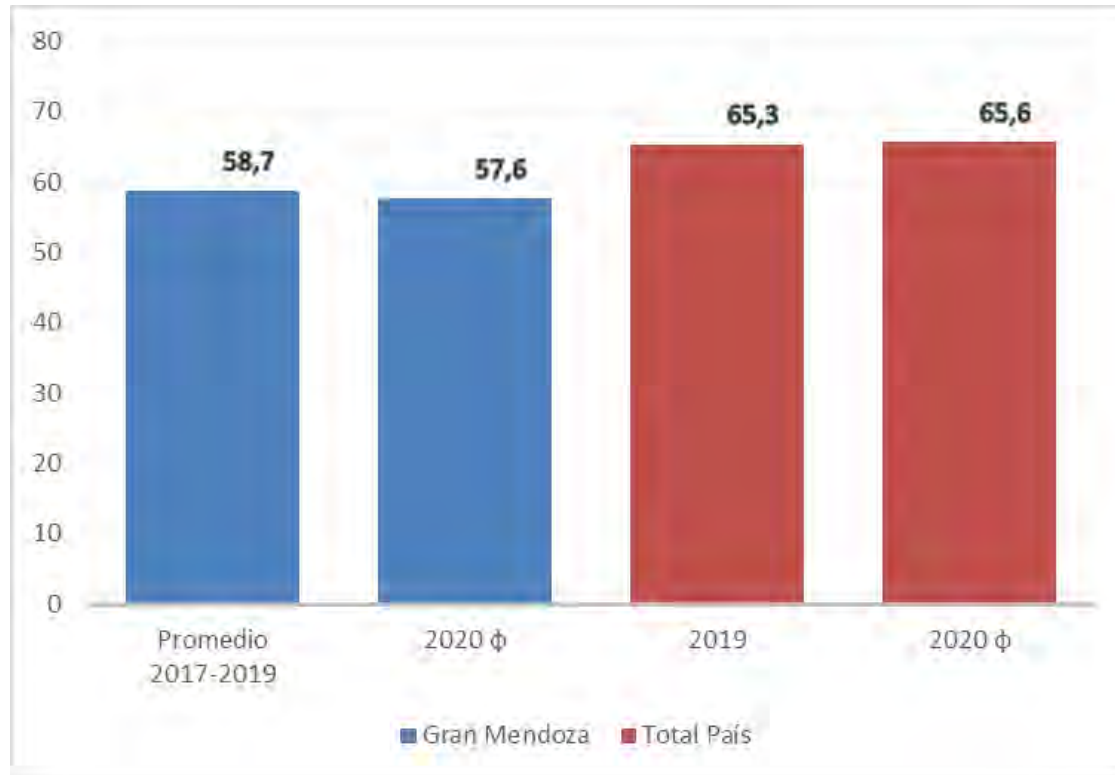
Fuente: EDSA- Bicentenario (2010-2016) - EDSA-Agenda para la Equidad (2017-2025), Aglomerado Gran Mendoza. Observatorio de la Deuda Social Argentina, UCA.

Nota: φ a los fines de su comparación con el resto de la serie, los datos de la EDSA 2020 deben ser considerados con reserva debido a los cambios metodológicos introducidos debido al contexto de pandemia COVID-19 (ver Notas Metodológicas).

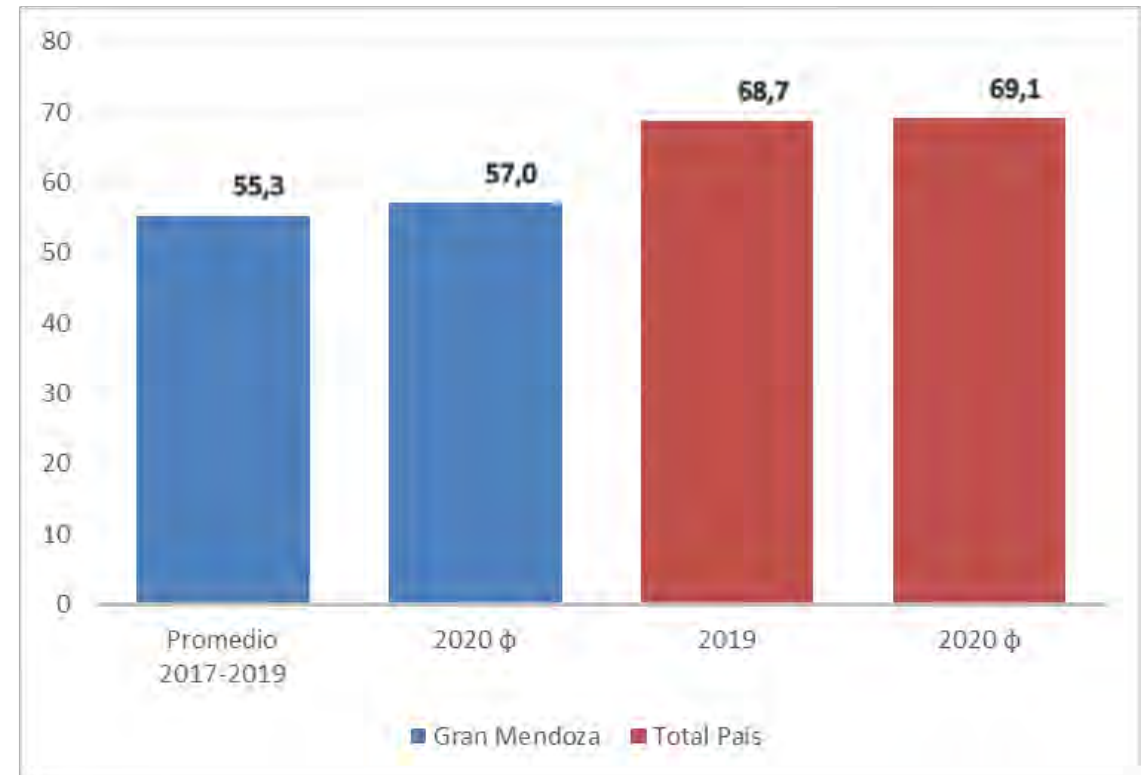


PRESENTAN AL MENOS UNA CARENCIA EN DIMENSIONES DE DERECHOS SOCIALES Y ECONÓMICOS.
GRAN MENDOZA COMPARADO TOTAL PAÍS
PORCENTAJE DE HOGARES Y POBLACIÓN.

HOGARES



POBLACIÓN



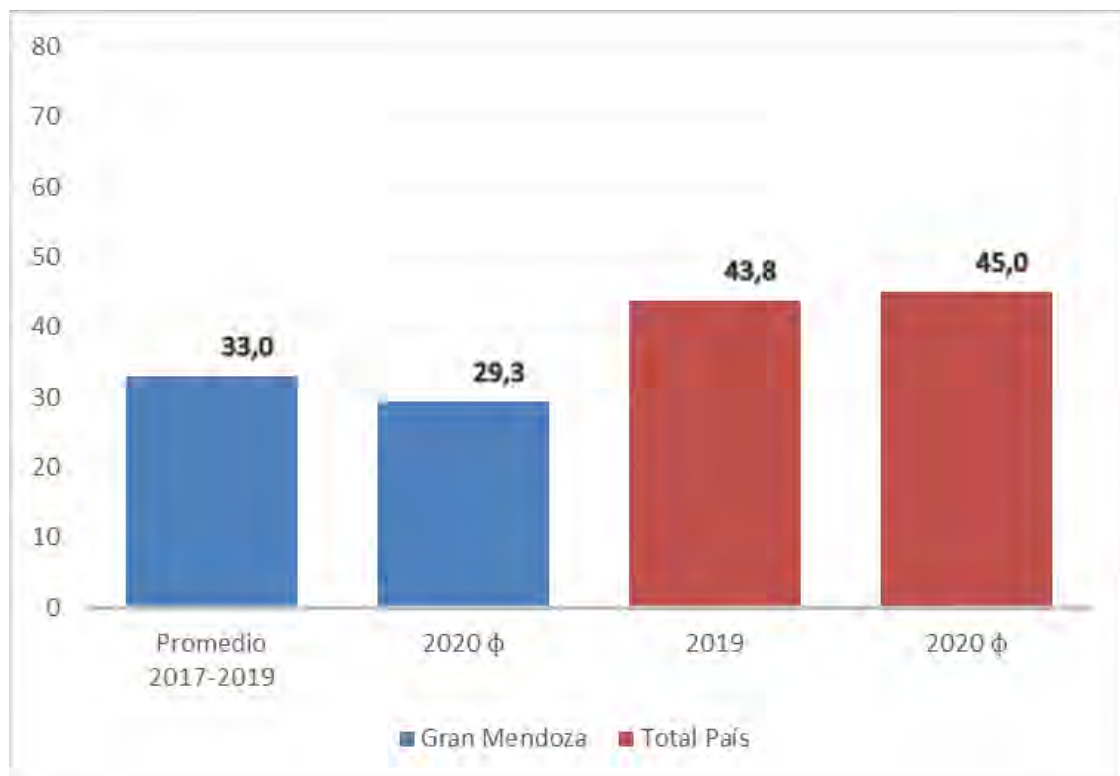
Fuente: EDSA- Bicentenario (2010-2016) - EDSA-Agenda para la Equidad (2017-2025), Aglomerado Gran Mendoza. Observatorio de la Deuda Social Argentina, UCA.

Nota: φ a los fines de su comparación con el resto de la serie, los datos de la EDSA 2020 deben ser considerados con reserva debido a los cambios metodológicos introducidos debido al contexto de pandemia COVID-19 (ver Notas Metodológicas).

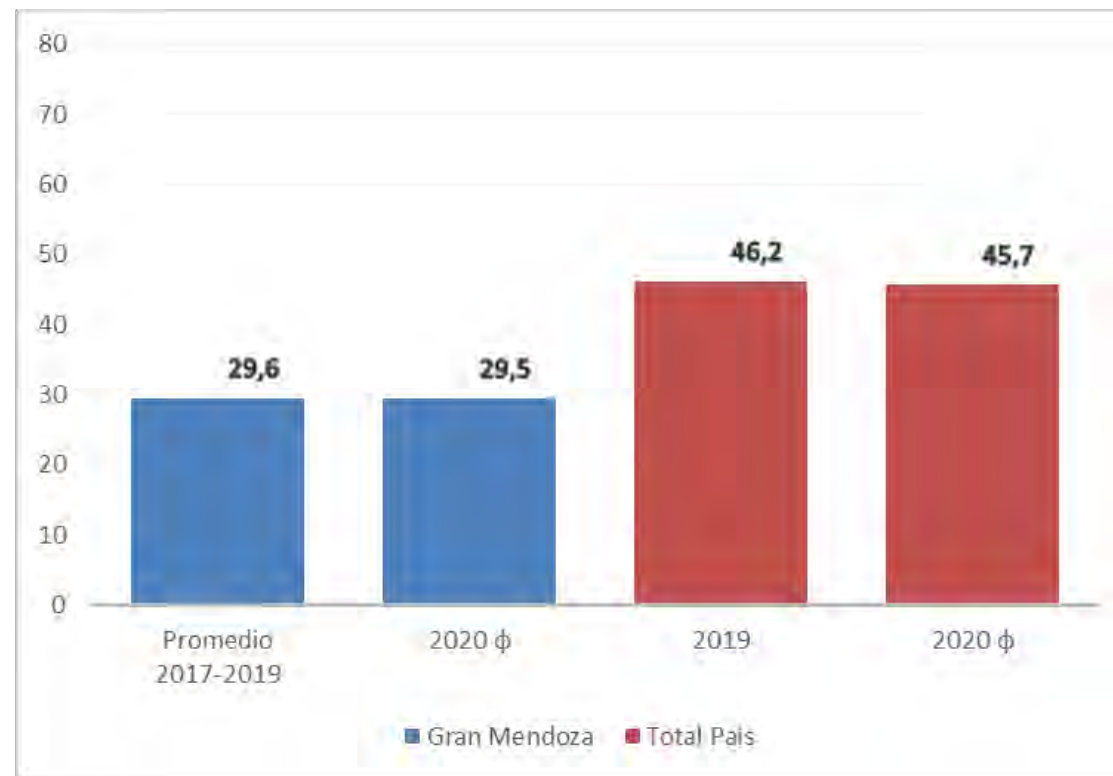


PRESENTAN DOS O MÁS CARENCIAS EN DIMENSIONES DE DERECHOS SOCIALES Y ECONÓMICOS.
GRAN MENDOZA COMPARADO TOTAL PAÍS
 PORCENTAJE DE HOGARES Y POBLACIÓN.

HOGARES



POBLACIÓN



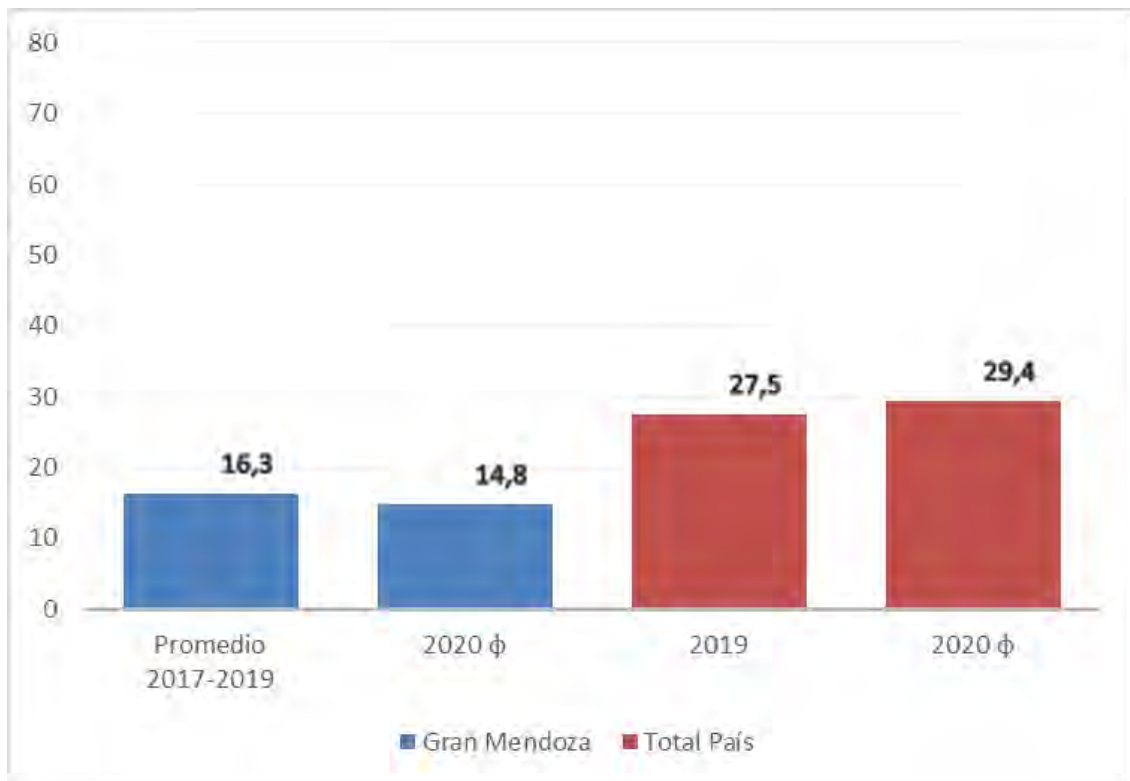
Fuente: EDSA- Bicentenario (2010-2016) - EDSA-Agenda para la Equidad (2017-2025), Aglomerado Gran Mendoza. Observatorio de la Deuda Social Argentina, UCA.

Nota: ϕ a los fines de su comparación con el resto de la serie, los datos de la EDSA 2020 deben ser considerados con reserva debido a los cambios metodológicos introducidos debido al contexto de pandemia COVID-19 (ver Notas Metodológicas).

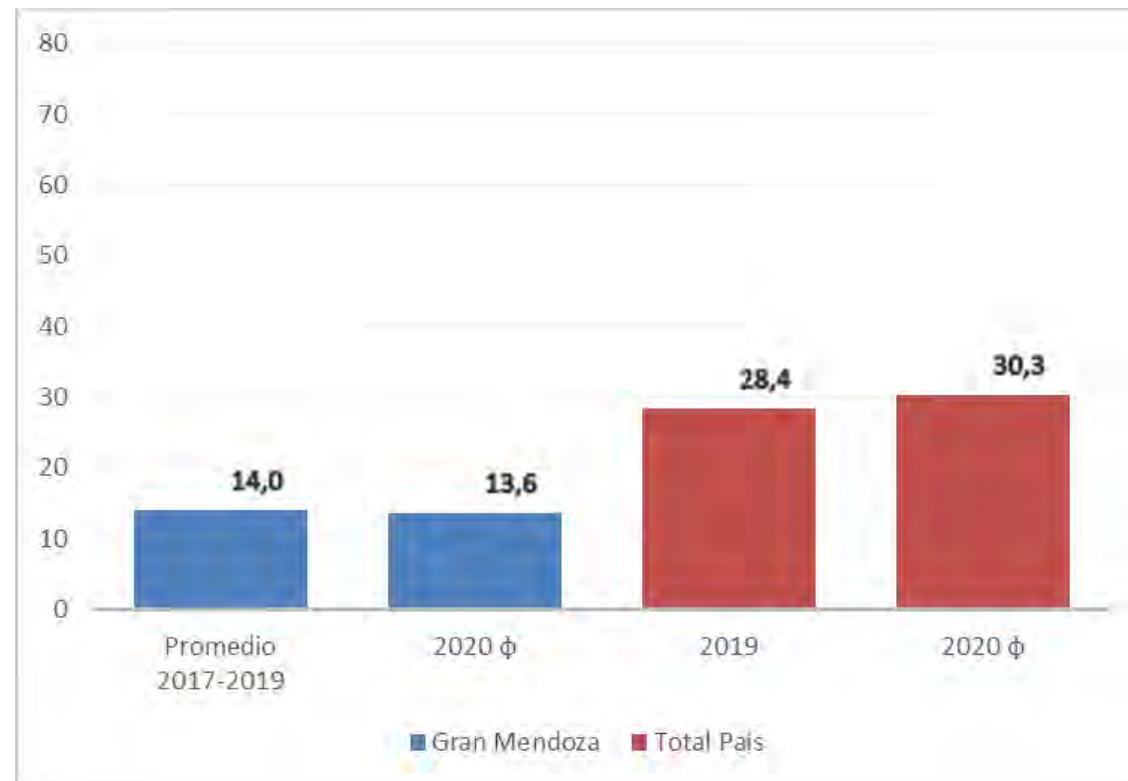


**PRESENTAN TRES O MÁS CARENCIAS EN DIMENSIONES DE DERECHOS SOCIALES Y ECONÓMICOS.
GRAN MENDOZA COMPARADO TOTAL PAÍS
PORCENTAJE DE HOGARES Y POBLACIÓN.**

HOGARES



POBLACIÓN



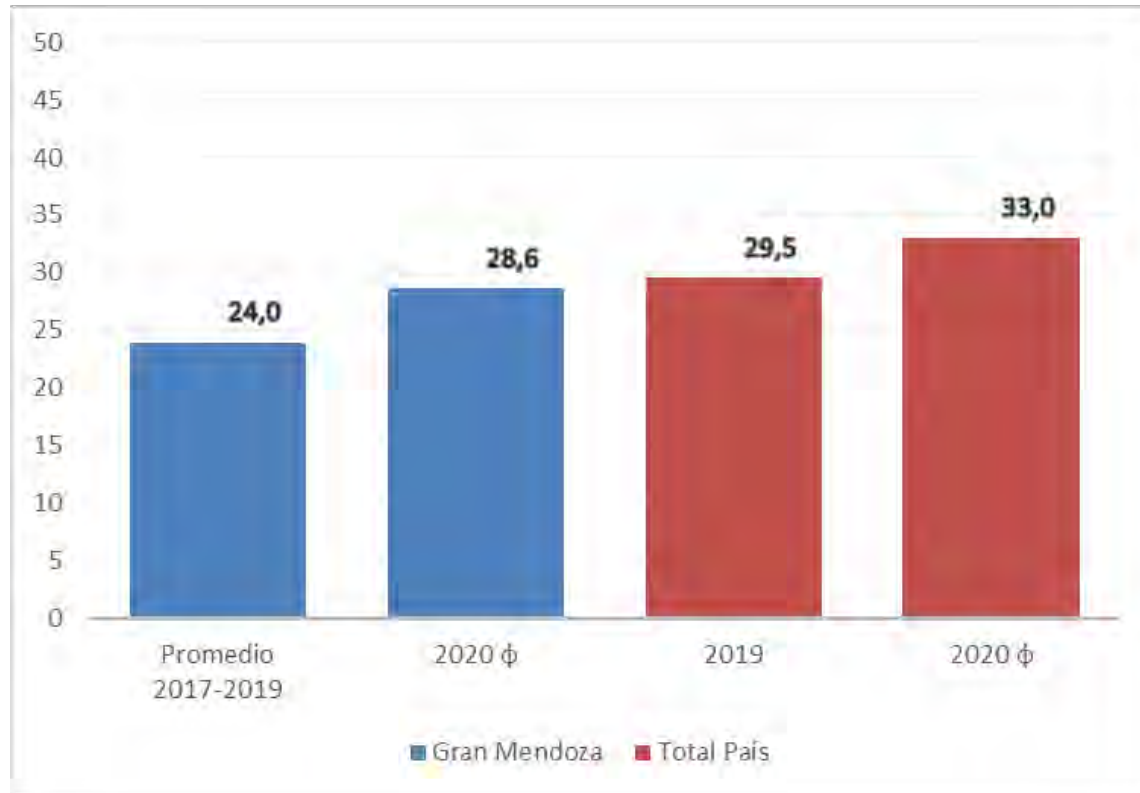
Fuente: EDSA- Bicentenario (2010-2016) - EDSA-Agenda para la Equidad (2017-2025), Aglomerado Gran Mendoza. Observatorio de la Deuda Social Argentina, UCA.

Nota: φ a los fines de su comparación con el resto de la serie, los datos de la EDSA 2020 deben ser considerados con reserva debido a los cambios metodológicos introducidos debido al contexto de pandemia COVID-19 (ver Notas Metodológicas).

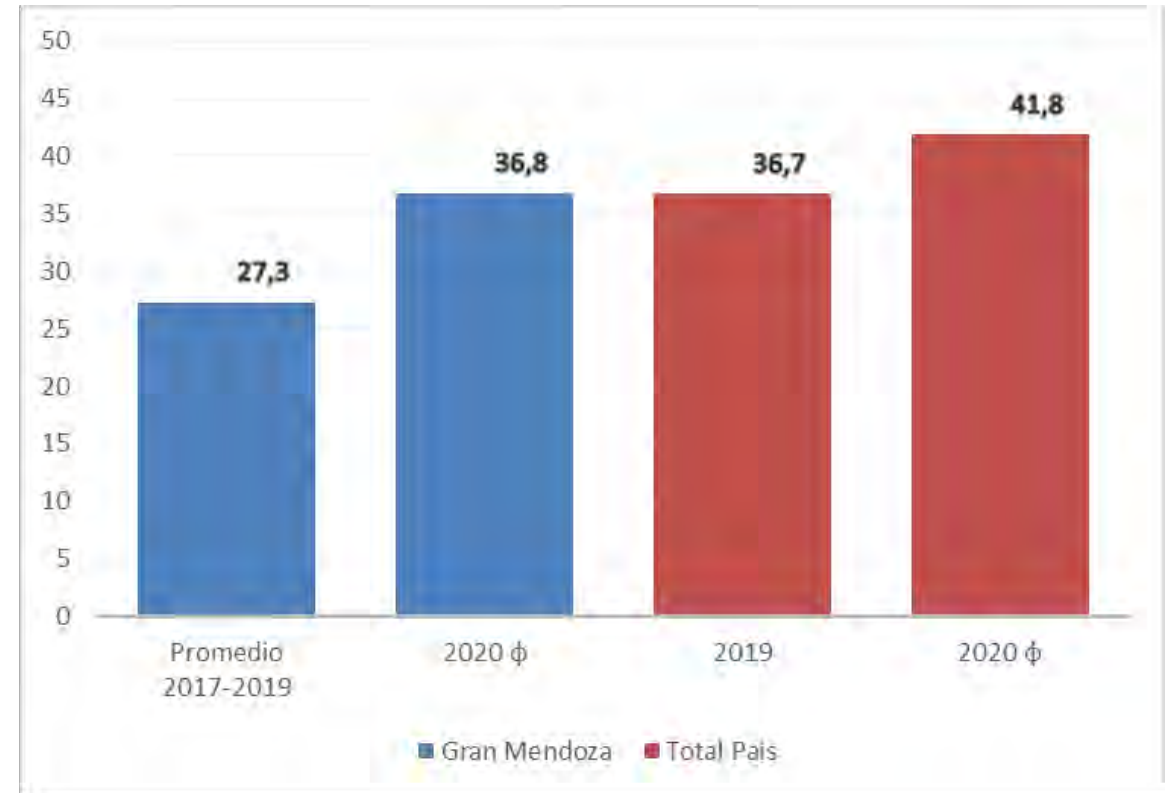


**POBREZA MULTIDIMENSIONAL.
GRAN MENDOZA COMPARADO TOTAL PAÍS
PORCENTAJE DE HOGARES Y POBLACIÓN.**

HOGARES



POBLACIÓN



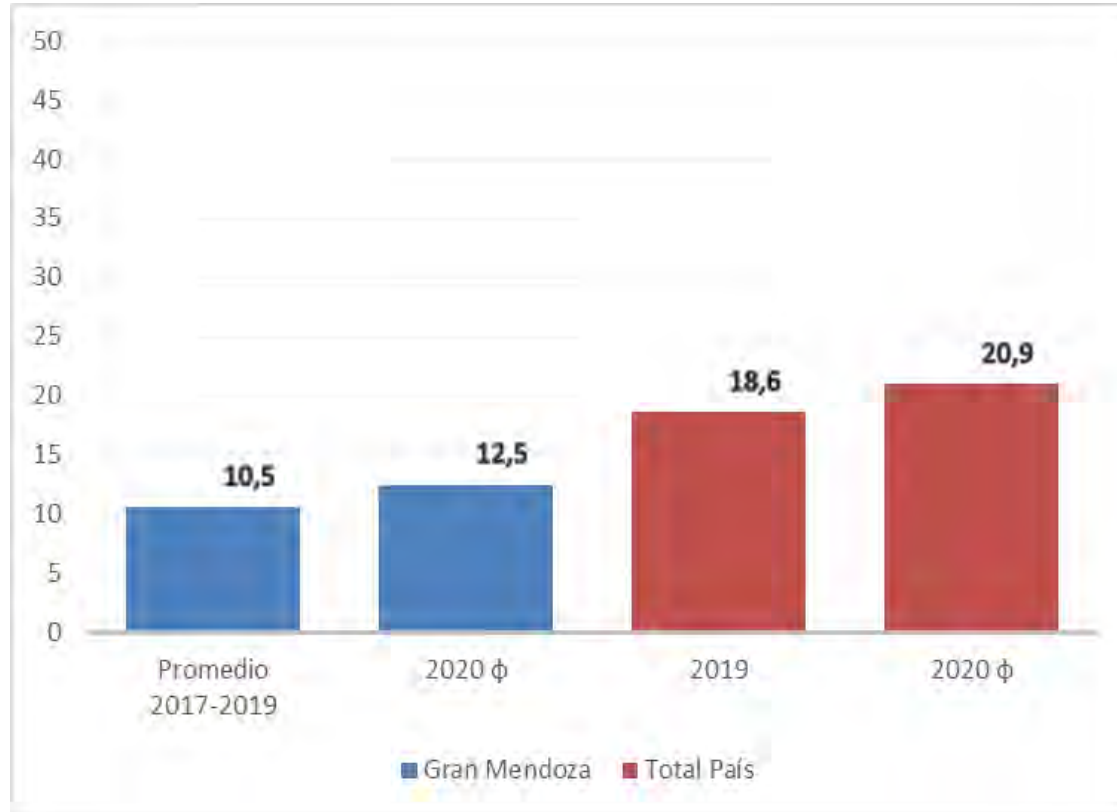
Fuente: EDSA- Bicentenario (2010-2016) - EDSA-Agenda para la Equidad (2017-2025), Aglomerado Gran Mendoza. Observatorio de la Deuda Social Argentina, UCA.

Nota: φ a los fines de su comparación con el resto de la serie, los datos de la EDSA 2020 deben ser considerados con reserva debido a los cambios metodológicos introducidos debido al contexto de pandemia COVID-19 (ver Notas Metodológicas).

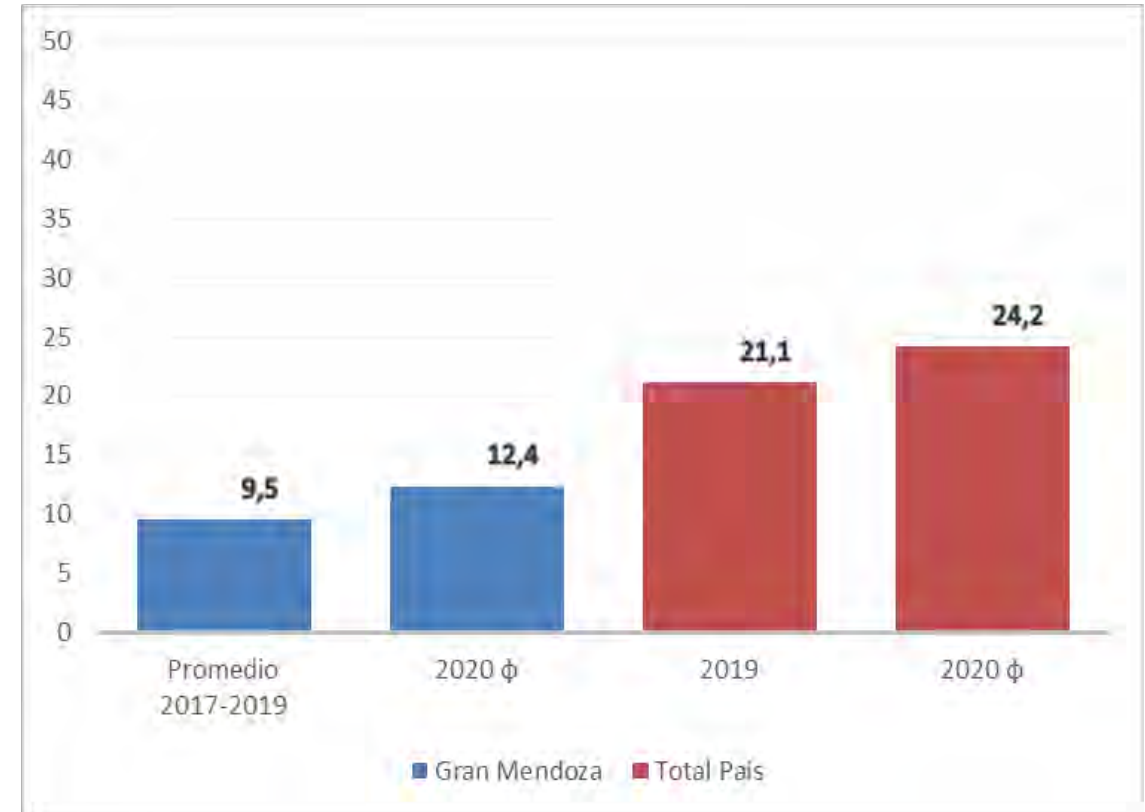


**POBREZA ESTRUCTURAL MULTIDIMENSIONAL.
GRAN MENDOZA COMPARADO TOTAL PAÍS
PORCENTAJE DE HOGARES Y POBLACIÓN.**

HOGARES



POBLACIÓN



Fuente: EDSA- Bicentenario (2010-2016) - EDSA-Agenda para la Equidad (2017-2025), Aglomerado Gran Mendoza. Observatorio de la Deuda Social Argentina, UCA.

Nota: φ a los fines de su comparación con el resto de la serie, los datos de la EDSA 2020 deben ser considerados con reserva debido a los cambios metodológicos introducidos debido al contexto de pandemia COVID-19 (ver Notas Metodológicas).



RESUMEN DE EVIDENCIAS: ANÁLISIS COMPARADO DE INDICADORES DE POBREZA GRAN MENDOZA-TOTAL NACIONAL

- En términos de pobreza, tanto considerando exclusivamente un abordaje por ingresos como al agregar las dimensiones de derechos, en Gran Mendoza se observa la misma tendencia creciente que a nivel país, lo que implica una evolución regresiva.
- Respecto exclusivamente a la cantidad de carencias en dimensiones, Gran Mendoza parece no haber empeorado en el último año, a diferencia de lo que surge del análisis en la totalidad del país. Es decir, en el aglomerado provincial no se observan diferencias significativas ni concluyentes.
- En las tres situaciones más extremas de cada tipo de análisis (esto es: indigencia por ingresos, pobreza estructural y porcentaje con 3 o más carencias), Gran Mendoza exhibe indicadores sensiblemente mejores que los que presenta el total del país, aunque igualmente situados en niveles elevados.



6. EFECTOS DE LAS POLÍTICAS SOCIALES DE TRANSFERENCIA DE INGRESOS SOBRE LAS TASAS DE POBREZA E INDIGENCIA



DEFINICIONES METODOLÓGICAS

Políticas Sociales
(**POLÍTICA SS**)

Jubilaciones (**JUB**)

Pensiones Contributivas (**PC**)

Pensiones No Contributivas (**PNoC**)

Programas de Protección Social
(**PROGRAMAS PS**)

ALIMENTAR

IFE

AUH

AUE

PROGRESAR

otros programas de capacitación y empleo

PROGRAMAS PS contiene dos programas implementados en el marco de la irrupción de la pandemia COVID-19 durante el año 2020 –como el Ingreso Familiar de Emergencia (IFE)– y otras acciones que comenzaron a implementarse a partir de fines de 2019 –la Tarjeta ALIMENTAR– atendiendo al empeoramiento de la situación social:

- **Tarjeta ALIMENTAR:** es un complemento de ingresos destinado al gasto alimentario de los hogares perceptores de la AUH con niños/as de hasta 6 años (o niños con discapacidad sin límite de edad) o perceptores de Asignación Universal por Embarazo (AUE).
- **Ingreso Familiar de Emergencia (IFE):** pago de \$10.000 dirigido a las personas de 18 a 65 años desocupadas, trabajadores/as de la economía informal o monontributistas de las escalas inferiores.



Escenarios Contrafácticos

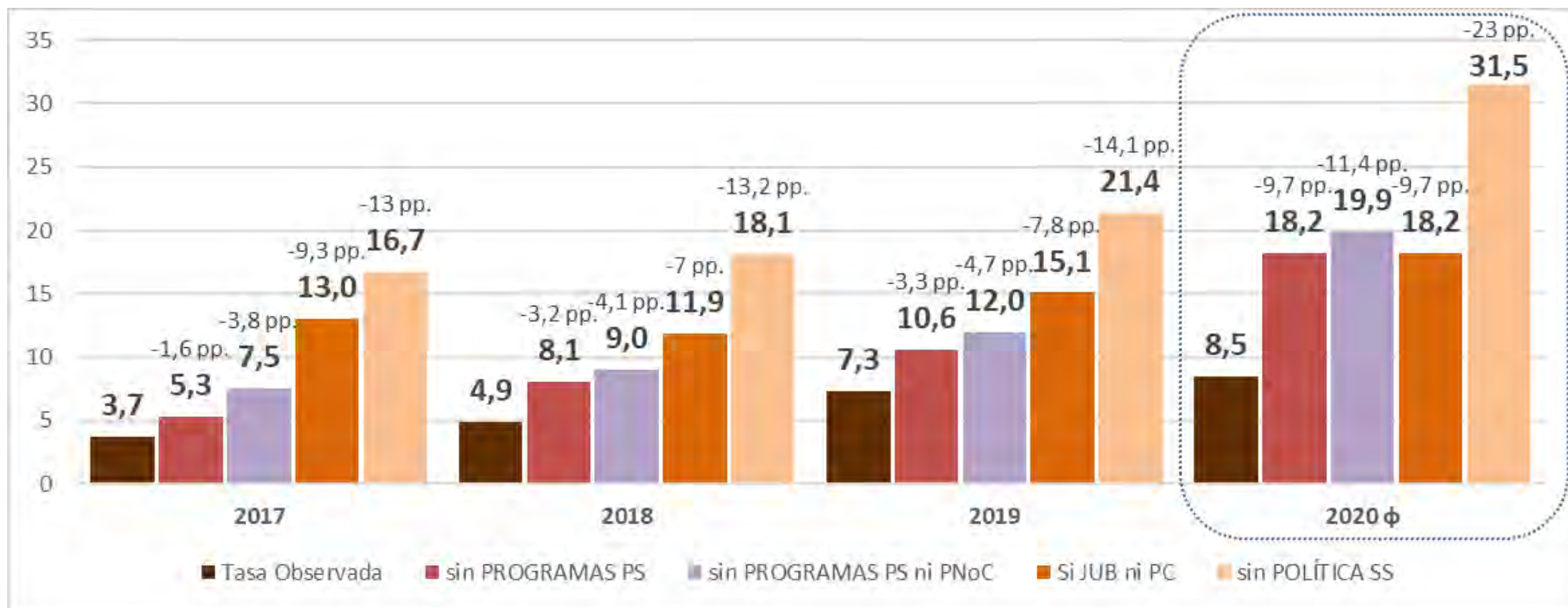
1. Se estima la proporción de la población y de los hogares que experimentan pobreza e indigencia a partir de su ingreso total familiar (**tasas de pobreza e indigencia observadas**)
2. Se calcula la proporción de población u hogares que se hubiera encontrado en tal situación de **no mediar** sus ingresos por las transferencias consideradas.
3. La **diferencia** obtenida entre ambas estimaciones puede interpretarse como el “**efecto inmediato**”

Limitaciones: ejercicio de equilibrio parcial

Los efectos obtenidos mediante estas microsimulaciones no resultan aditivos.



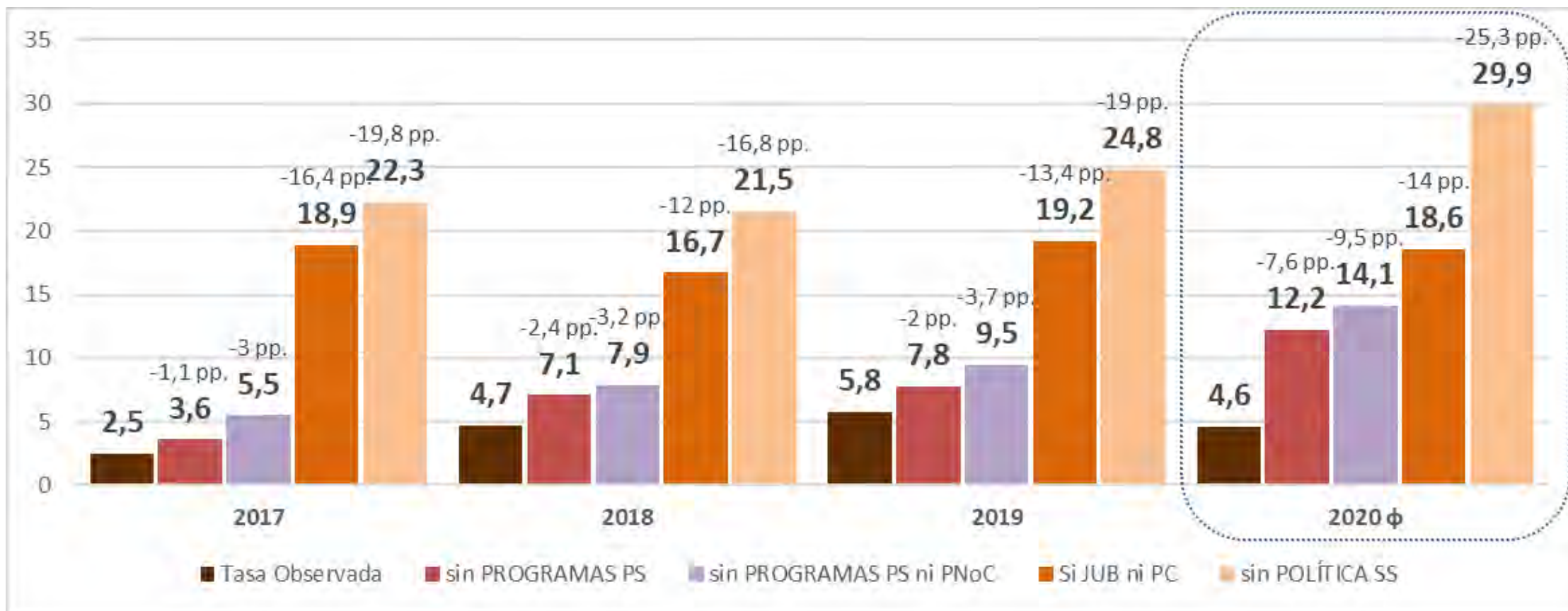
EFFECTO INMEDIATO DE LOS INGRESOS DE POLÍTICA SOCIAL SOBRE LA INDIGENCIA, SEGÚN AÑO.
 PORCENTAJE DE POBLACIÓN. GRAN MENDOZA 2017 - 2020 ϕ



Fuente: EDSA Agenda para la Equidad (2017-2025). Observatorio de la Deuda Social Argentina (UCA).

ϕ A los fines de su comparación con el resto de la serie, los datos de la EDSA 2020 deben ser considerados con reserva debido a los cambios metodológicos introducidos debido al contexto de pandemia COVID-19 (ver Notas Metodológicas).

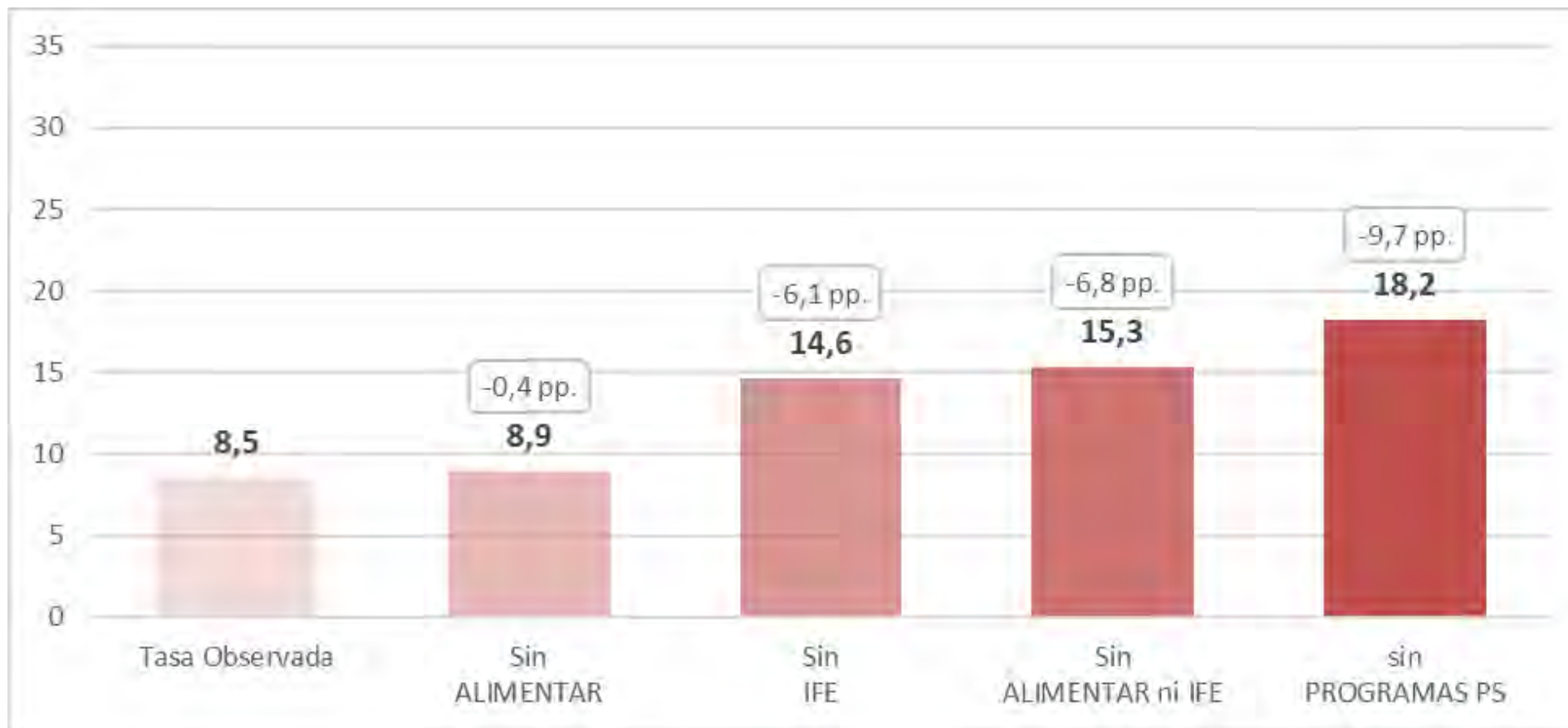
EFFECTO INMEDIATO DE LOS INGRESOS DE POLÍTICA SOCIAL SOBRE LA INDIGENCIA, SEGÚN AÑO.
 PORCENTAJE DE HOGARES. GRAN MENDOZA 2017 - 2020φ



Fuente: EDSA Agenda para la Equidad (2017-2025). Observatorio de la Deuda Social Argentina (UCA).

φ A los fines de su comparación con el resto de la serie, los datos de la EDSA 2020 deben ser considerados con reserva debido a los cambios metodológicos introducidos debido al contexto de pandemia COVID-19 (ver Notas Metodológicas).

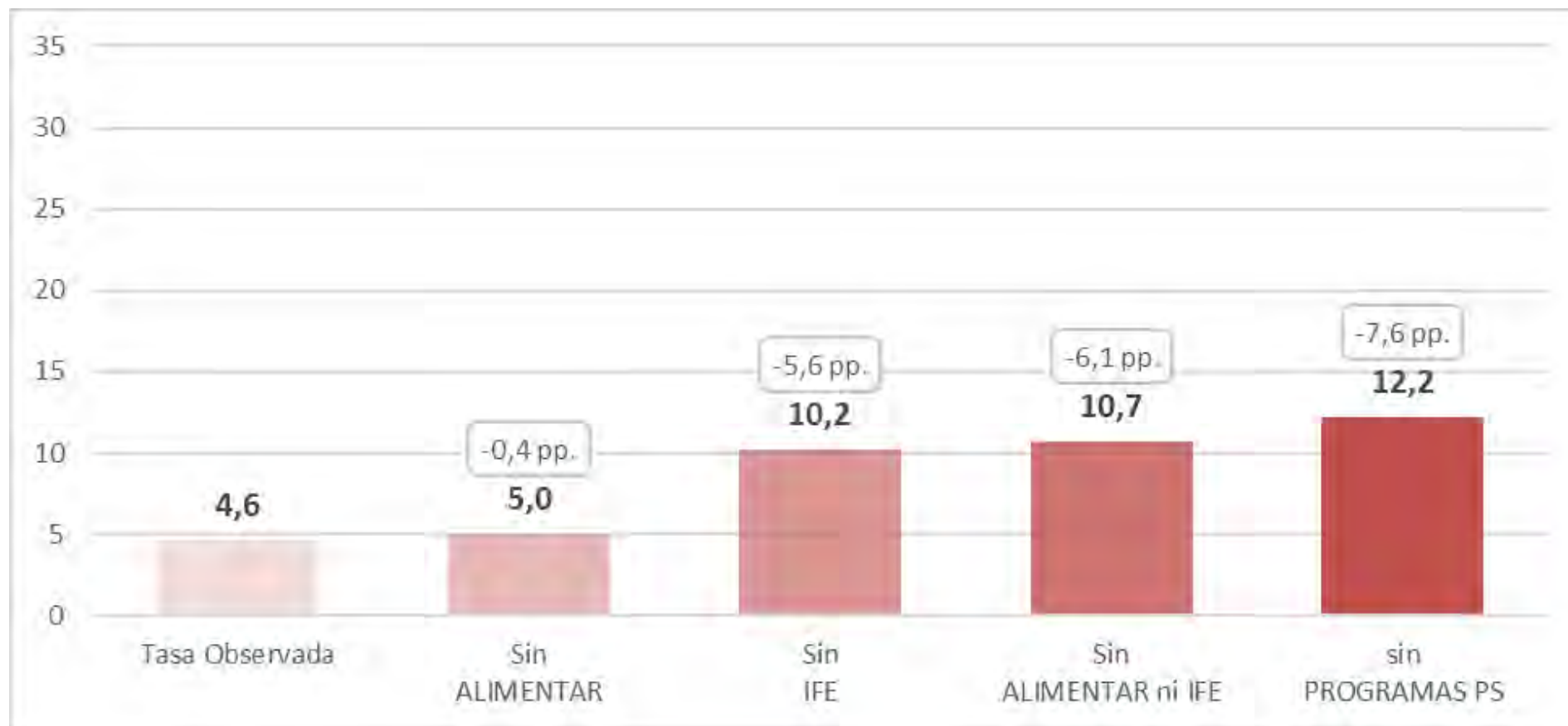
EFFECTO INMEDIATO DE LOS INGRESOS DE POLÍTICA SOCIAL SOBRE LA INDIGENCIA. PORCENTAJE DE POBLACIÓN. GRAN MENDOZA 2020φ



Fuente: EDSA Agenda para la Equidad (2017-2025). Observatorio de la Deuda Social Argentina (UCA).

φ A los fines de su comparación con el resto de la serie, los datos de la EDSA 2020 deben ser considerados con reserva debido a los cambios metodológicos introducidos debido al contexto de pandemia COVID-19 (ver Notas Metodológicas).

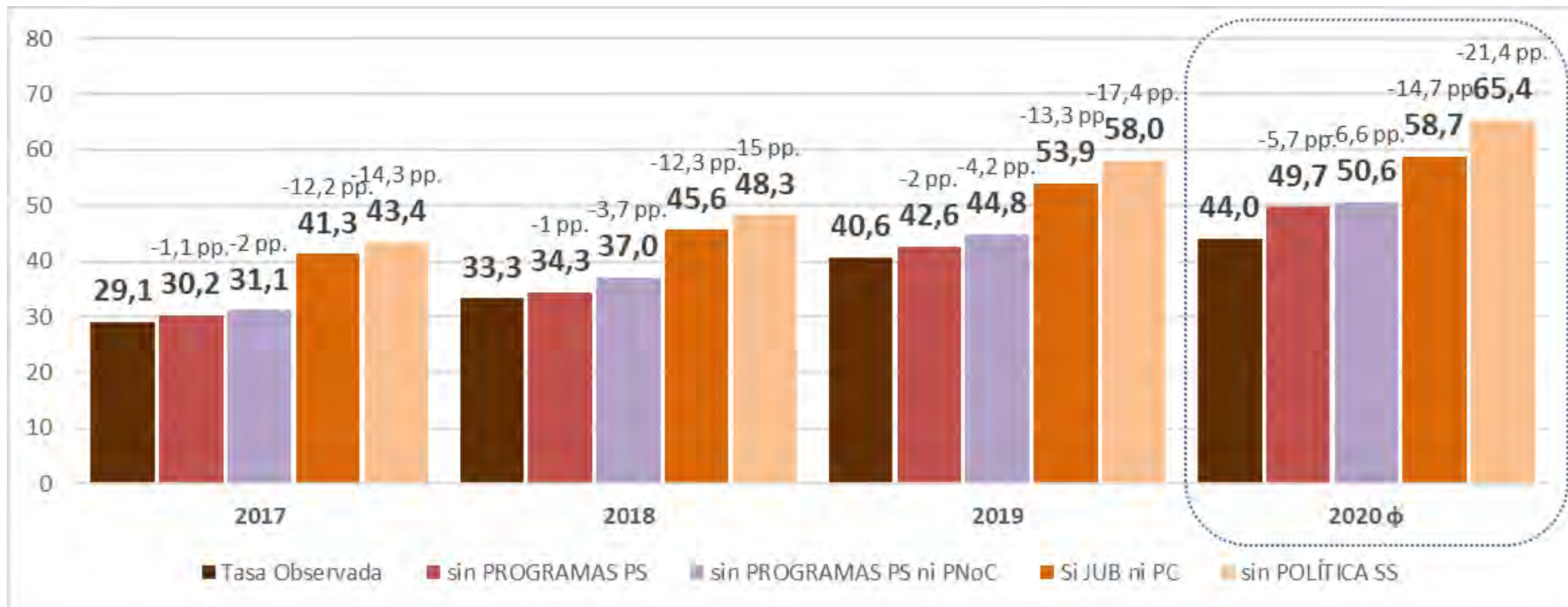
EFFECTO INMEDIATO DE LOS INGRESOS DE POLÍTICA SOCIAL SOBRE LA INDIGENCIA. PORCENTAJE DE HOGARES. GRAN MENDOZA 2020φ



Fuente: EDSA Agenda para la Equidad (2017-2025). Observatorio de la Deuda Social Argentina (UCA).

φ A los fines de su comparación con el resto de la serie, los datos de la EDSA 2020 deben ser considerados con reserva debido a los cambios metodológicos introducidos debido al contexto de pandemia COVID-19 (ver Notas Metodológicas).

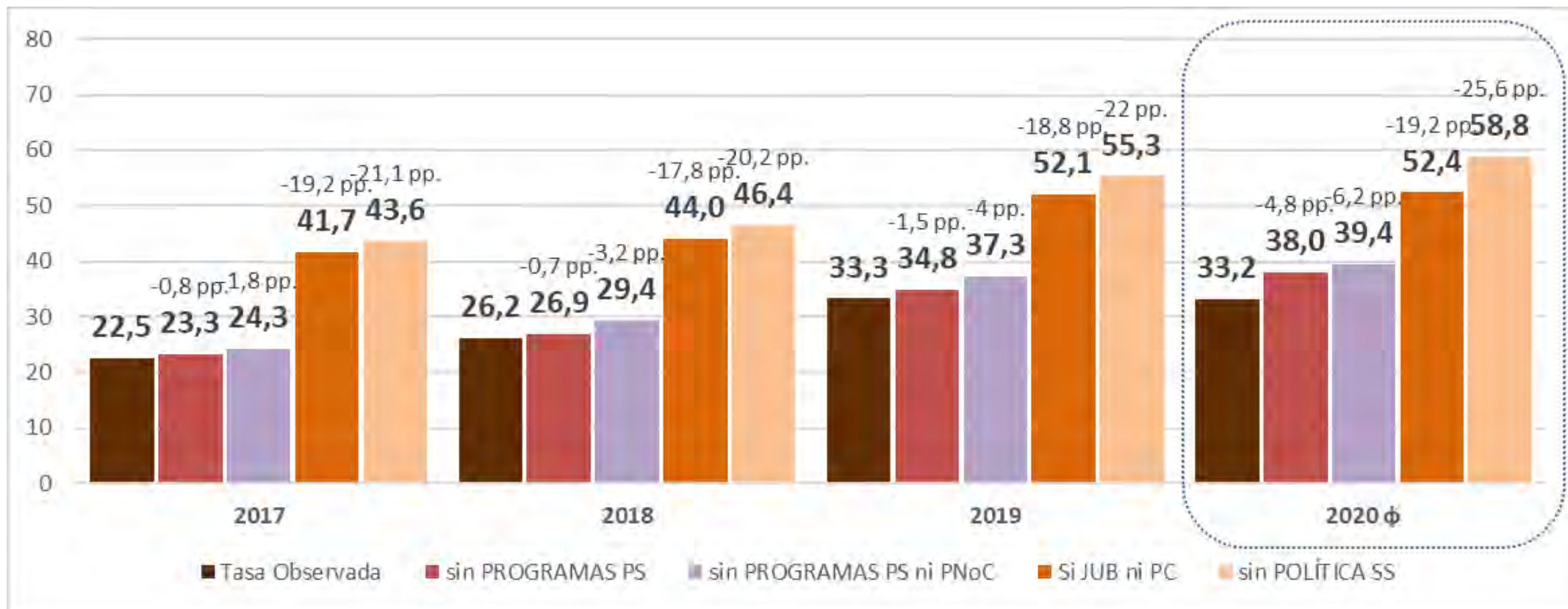
EFFECTO INMEDIATO DE LOS INGRESOS DE POLÍTICA SOCIAL SOBRE LA POBREZA, SEGÚN AÑO.
 PORCENTAJE DE POBLACIÓN. GRAN MENDOZA 2017 - 2020φ



Fuente: EDSA Agenda para la Equidad (2017-2025). Observatorio de la Deuda Social Argentina (UCA).

φ A los fines de su comparación con el resto de la serie, los datos de la EDSA 2020 deben ser considerados con reserva debido a los cambios metodológicos introducidos debido al contexto de pandemia COVID-19 (ver Notas Metodológicas).

EFFECTO INMEDIATO DE LOS INGRESOS DE POLÍTICA SOCIAL SOBRE LA POBREZA, SEGÚN AÑO.
 PORCENTAJE DE HOGARES. GRAN MENDOZA 2017 - 2020φ



Fuente: EDSA Agenda para la Equidad (2017-2025). Observatorio de la Deuda Social Argentina (UCA).

φ A los fines de su comparación con el resto de la serie, los datos de la EDSA 2020 deben ser considerados con reserva debido a los cambios metodológicos introducidos debido al contexto de pandemia COVID-19 (ver Notas Metodológicas).

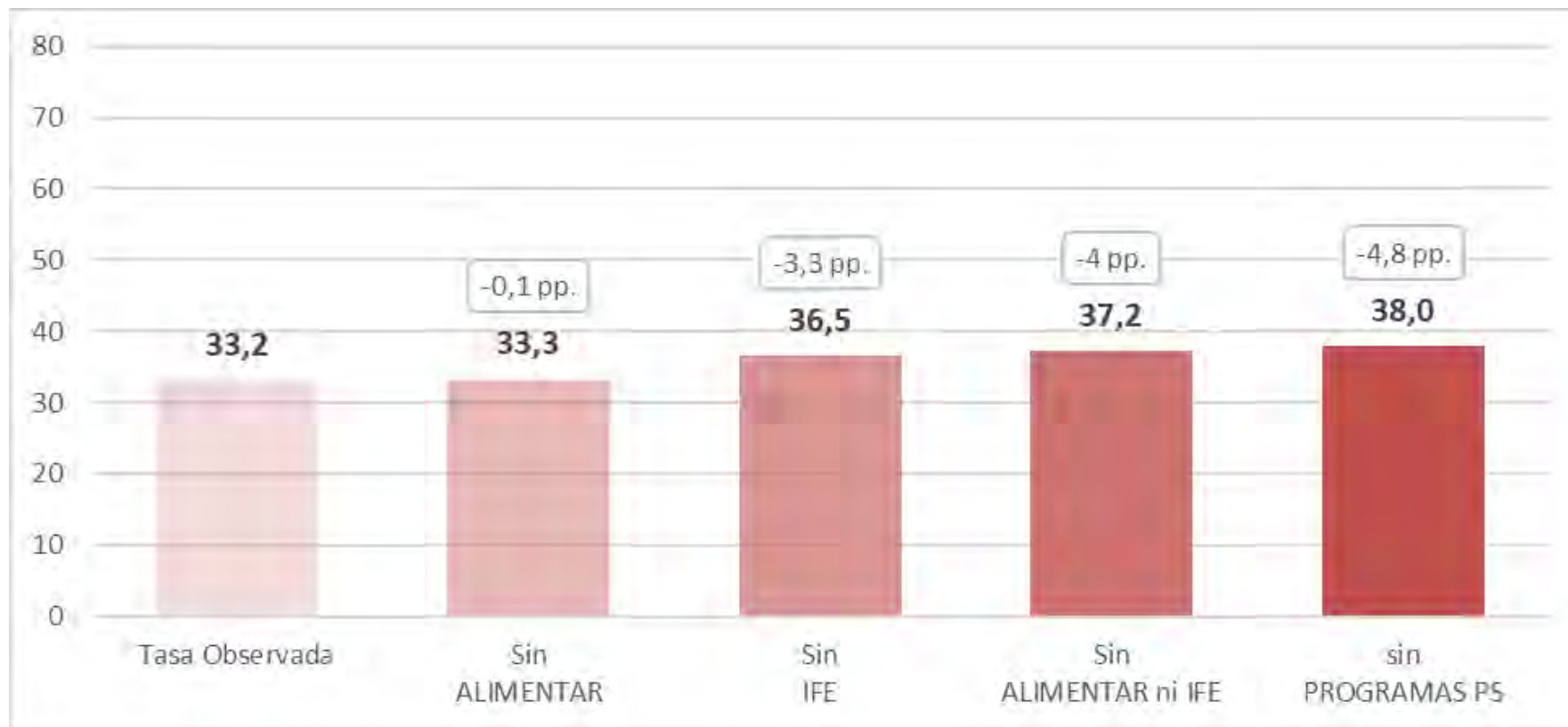
EFFECTO INMEDIATO DE LOS INGRESOS DE POLÍTICA SOCIAL SOBRE LA POBREZA.
PORCENTAJE DE POBLACIÓN. GRAN MENDOZA 2020 ϕ



Fuente: EDSA Agenda para la Equidad (2017-2025). Observatorio de la Deuda Social Argentina (UCA).

ϕ A los fines de su comparación con el resto de la serie, los datos de la EDSA 2020 deben ser considerados con reserva debido a los cambios metodológicos introducidos debido al contexto de pandemia COVID-19 (ver Notas Metodológicas).

EFFECTO INMEDIATO DE LOS INGRESOS DE POLÍTICA SOCIAL SOBRE LA POBREZA. PORCENTAJE DE HOGARES. GRAN MENDOZA 2020φ



Fuente: EDSA Agenda para la Equidad (2017-2025). Observatorio de la Deuda Social Argentina (UCA).

φ A los fines de su comparación con el resto de la serie, los datos de la EDSA 2020 deben ser considerados con reserva debido a los cambios metodológicos introducidos debido al contexto de pandemia COVID-19 (ver Notas Metodológicas).

RESUMEN DE EVIDENCIAS: EFECTOS DE LAS POLÍTICAS SOCIALES SOBRE INDIGENCIA

- La tasa observada de indigencia revela una evolución negativa en el tiempo cuando se analizan las personas alcanzadas por el indicador. Al analizar los hogares afectados en el lapso considerado, no hay evidencias que permitan considerar un comportamiento concluyente sobre el eventual agravamiento del indicador.
- Los gráficos exhiben que los efectos de las políticas de transferencia de ingresos se intensificaron a lo largo de estos años. Este número cada vez mayor podría atribuirse a un cambio en la participación de los ingresos no laborales en los presupuestos familiares de los hogares, en particular, de los peor posicionados en la distribución, en un marco de caída del peso de los ingresos laborales.
- Las alteraciones son aún más evidentes entre el 2019 y 2020 debido a las restricciones en el marco del Aislamiento Social, Preventivo y Obligatorio (ASPO) y la implementación de nuevas políticas, de gran envergadura, en particular el IFE y la Tarjeta ALIMENTAR.
- En el año 2020 la tasa de indigencia de la población se hubiera duplicado en caso de no haber mediado los Programas de Protección Social y hubiera sido más del triple si no hubiera existido ningún tipo de Política Social. Estos multiplicadores incluso se acrecientan al analizar los hogares del Gran Mendoza

RESUMEN DE EVIDENCIAS: EFECTOS DE LAS POLÍTICAS SOCIALES SOBRE POBREZA

- La población que se encuentra en situación de pobreza consolida la tendencia positiva, es decir de empeoramiento, durante todo el período analizado. Asimismo, el comportamiento de la tendencia de los hogares de Gran Mendoza alcanzados por la pobreza es más evidente que en el caso de indigencia
- El efecto de las políticas de transferencia también se intensificó en la reducción de la pobreza entre 2017 y 2020, al igual que lo ocurrido en el caso de la indigencia.
- Respecto a lo sucedido durante el 2020 con los efectos sobre la pobreza de las políticas sociales recientes (Tarjeta Alimentar, Ingreso Familiar de Emergencia y el conjunto de Programas de Protección Social) se aprecia un efecto sobre la reducción de la pobreza, aunque menor si se compara con las microsimulaciones sobre la tasa de indigencia analizadas con anterioridad.

7. CONCLUSIONES.



- De la comparación de indicadores se puede concluir que la **pobreza** en el aglomerado Gran Mendoza sigue tendencias **similares** a lo que ocurre en el total del país, exhibiendo en todos los casos una evolución negativa.
- Gran Mendoza presenta en general **comportamientos menos graves** que el total del país, en particular en los **casos extremos** de indigencia, pobreza estructural (análisis que incorpora déficits en derechos sociales) y acumulación de 3 o más carencias. Las políticas activas habrían logrado contrarrestar, al menos en algunos indicadores, un escenario crítico para amplios sectores sociales, con un contexto internacional adverso, devaluación con efectos inflacionarios y recesión de la actividad.
- De cualquier manera, en el año **2020** la población de Gran Mendoza registra **elevadas cifras** en la medición de la problemática. Medida únicamente por ingresos, la **pobreza** alcanza el **44%** y la **indigencia** el **8,5%**. Al incorporar también los derechos sociales, la **pobreza multidimensional** registra **36,7%** y la pobreza estructural **12,4%**.

- En la **mayoría de las dimensiones** de derechos analizadas se observa que los hogares **no experimentaron cambios significativos** en sus niveles de déficit en el último año. Incluso ni el indicador de inseguridad alimentaria severa ni la dimensión educación empeoraron en el 2020.
- Resalta el elevado número de viviendas precarias en el Gran Mendoza. Los déficits de la dimensión empleo han ido creciendo, así como los programas asistenciales necesarios para paliar esta carencia, siendo el Estado el encargado de sustituir los ingresos que el sector privado no ha podido ofrecer.
- Al analizar la **desigualdad** abriendo los principales indicadores según cuartiles de nivel socio-económico, se destaca el **problema estructural del sector de más bajos recursos** que presenta números constantes o incluso deterioros a lo largo del tiempo. Asimismo se observa un progresivo incremento en los **hogares de clase media-baja** que han pasado a tener **al menos una carencia**.

- Los efectos de las **políticas de transferencia** de ingresos sobre la tasa de indigencia y pobreza **se intensificaron** a lo largo del período **2017-2020**. Ello podría atribuirse a un **cambio en la incidencia de los ingresos no laborales** en los presupuestos familiares.
- Las alteraciones son aún **más evidentes** entre el **2019 y 2020** debido a las restricciones en el marco del ASPO y la implementación de IFE y Tarjeta ALIMENTAR.
- En el año 2020 la tasa de **indigencia** de la población del Gran Mendoza se **hubiera duplicado** en caso de no haber mediado los **Programas de Protección Social** y hubiera sido más del **triple** si no hubiera existido ningún tipo de **Política Social**.
- En conjunto las **dos políticas sociales** más importantes, implementadas durante el 2020 relacionadas con la pandemia COVID-19, habrían tenido un **efecto significativo**. El **6,8%** de la población urbana del Gran Mendoza habría **evitado la indigencia** y el **3,9%** la **pobreza** gracias a los ingresos de la Tarjeta ALIMENTAR y del IFE.
- El **IFE** habría sido **la política con mayor efecto** absoluto sobre las tasas de pobreza e indigencia, en comparación con las demás políticas de transferencias analizadas.

8. ANEXO METODOLÓGICO.



NOTAS METODOLÓGICAS EDSA EQUIDAD 2017-2020

El diseño muestral de la EDSA-Bicentenario (2010-2016) se elaboró a partir del marco muestral del CENSO 2001, la EDSA-Agenda para la Equidad (2017-2025) introdujo una actualización de dicho diseño a partir del CENSO 2010. Para mayores detalles ver: Anexo Metodológico del informe

<http://wadmin.uca.edu.ar/public/ckeditor/Observatorio%20Deuda%20Social/Documentos/2020/2020-OBSERVATORIO-DESARROLLO-HUMANO-TRABAJO.pdf>

El contexto de Aislamiento Social Preventivo Obligatorio que prevaleció entre marzo y noviembre de 2020 reorientó no sólo las estrategias y dinámicas de los hogares, las familias y las personas entrevistadas, sino también en los procedimientos de medición de esas estrategias y dinámicas. En este marco, el ODSA produjo una rápida adaptación de todos los procedimientos y estrategias de campo. En primer lugar, se pasó de una modalidad de recolección de datos presencial a una telefónica. En segundo lugar, la nueva estrategia conllevó a una adaptación del instrumento de recolección y de las estrategias de búsqueda y obtención de los casos; todo lo cual condujo a considerar estas modificaciones en la construcción y ajuste de ponderadores.



Con respecto a las modificaciones introducidas en el instrumento de recolección de datos y con el objetivo de lograr la mejor calidad del dato posible, se optó por una reducción significativa del cuestionario. En el proceso de definición quedaron priorizadas todas las áreas temáticas orientadas a la medición de las pobreza en sus múltiples formas (dimensiones de carencias, por ingresos, pobreza subjetiva), el acceso a la alimentación sobre todo en las infancias, el acceso al trabajo y los aspectos vinculados a la salud integral. De allí que el resto de los módulos temáticos haya quedado circunstancialmente recortado.

En segundo lugar, la estrategia combinó también la búsqueda de casos panel y casos nuevos: casos panel en función del relevamiento EDSA 2019 y anteriores hasta 2015 y casos nuevos a partir de listados telefónicos alternativos geo-referenciados. La muestra mantuvo 946 de sus 960 radios censales titulares, ampliando el área de selección de 9 manzanas (dentro del radio) al total del radio. En esta medición se incorporaron también radios reemplazo incluidos en el marco muestral. Se registraron casos en 127 radios de reemplazo, de modo que la EDSA 2020 relevó 1073 puntos muestrales. También la cantidad de casos a obtener por punto muestra (ahora radio) se flexibilizó, permitiendo relevar más de 6 casos (como es habitual) por radio siempre que se mantuviera la cantidad de casos por estrato. Asimismo, la saturación de cuotas por sexo, edad y condición de actividad se controló por estrato (en lugar de por punto muestra, como es habitual en la EDSA).



FICHA TÉCNICA EDSA MENDOZA

Dominio	Gran Mendoza 2017-2020
Universo	Hogares particulares. Población de 18 años o más.
Tamaño de la muestra	Muestra hogares: 600 Hogares por año.
Tipo de encuesta	Multipropósito longitudinal.
Asignación de casos	No proporcional post-calibrado.
Puntos de muestreo	Radios censales Mendoza: 100. 90 radios a través de muestreo estratificado simple y 10 radios sobre muestra representativos de los estratos más ricos y más pobres de las áreas urbanas relevadas
Procedimiento de muestreo	Polietápico por aglomerado urbano y estrato: a) aleatorio proporcional para radio-manzana, b) sistemático para vivienda y c) por cuotas de sexo, edad y situación ocupacional del respondente de 18 años y más.
Fecha de realización	Cuatrimstral. Julio-Octubre de 2017 a 2020.
Error muestral	+/- 2,5%, con una estimación de una proporción poblacional del 50% y un nivel de confianza del 95%.

9. ANEXO ESTADÍSTICO. SERIE DE INDICADORES



DÉFICIT EN EL ACCESO A ALIMENTACION Y SALUD.

En porcentaje de hogares

	2017-2018	2018-2019	2019-2020 ϕ	2020 ϕ
TOTAL	18,2	27,4	27,3	21,7
ESTRATO SOCIO-OCUPACIONAL				
Media profesional	1,8	1,9	3,7	6,3
Media tradicional	9,2	17,8	15,4	7,8
Trabajadora integrada	19,2	29,3	31,2	25,7
Trabajadora pobre	35,0	48,5	43,7	34,4
NIVEL SOCIO-ECONÓMICO				
Medio alto	2,4	4,2	4,9	5,1
Medio bajo	10,0	20,6	16,3	7,1
Bajo	22,1	36,9	35,5	26,8
Muy bajo	35,9	42,7	46,3	42,7
NIÑOS EN EL HOGAR				
Sin niños en el hogar	12,5	22,8	20,3	12,5
Con niños en el hogar	24,0	32,2	34,8	31,2
SEXO				
varon	16,4	25,5	26,2	22,6
mujer	21,8	31,0	29,4	20,3

En porcentaje de población

	2017-2018	2018-2019	2019-2020 ϕ	2020 ϕ
	21,3	30,6	31,9	26,1
	1,1	1,4	5,1	10,8
	10,0	17,0	16,0	7,8
	21,7	33,1	36,4	30,9
	40,5	52,0	46,0	34,1
	1,5	3,3	5,0	6,3
	10,2	21,0	18,0	7,6
	26,1	38,8	36,4	24,8
	41,0	48,2	53,8	49,9
	13,4	23,7	21,7	14,2
	25,3	34,3	37,9	33,6
	19,0	28,1	30,8	28,2
	26,4	36,1	34,4	21,9

Fuente: EDSA Agenda para la Equidad (2017-2025). Observatorio de la Deuda Social Argentina (UCA).

ϕ A los fines de su comparación con el resto de la serie, los datos de la EDSA 2020 deben ser considerados con reserva debido a los cambios metodológicos introducidos debido al contexto de pandemia COVID-19 (ver Notas Metodológicas).



DÉFICIT EN EL ACCESO A SERVICIOS BÁSICOS.

En porcentaje de hogares

	2017-2018	2018-2019	2019-2020 ϕ	2020 ϕ
TOTAL	5,9	6,3	7,4	6,1
ESTRATO SOCIO-OCUPACIONAL				
Media profesional	1,4	0,0	0,4	1,1
Media tradicional	2,9	1,8	1,5	0,8
Trabajadora integrada	4,6	6,3	7,5	5,7
Trabajadora pobre	14,3	15,5	17,5	14,5
NIVEL SOCIO-ECONÓMICO				
Medio alto	1,2	0,8	0,7	1,1
Medio bajo	1,8	2,6	2,3	0,5
Bajo	4,7	5,9	6,5	4,3
Muy bajo	15,5	14,1	17,5	16,0
NIÑOS EN EL HOGAR				
Sin niños en el hogar	3,4	4,7	4,6	2,7
Con niños en el hogar	8,4	8,0	10,3	9,5
SEXO				
varon	7,2	5,9	6,8	6,0
mujer	3,2	7,0	8,5	6,2

En porcentaje de población

	2017-2018	2018-2019	2019-2020 ϕ	2020 ϕ
	6,3	6,5	8,2	6,5
	2,4	0,0	0,4	1,0
	2,7	1,7	1,3	0,3
	4,9	6,2	8,1	6,4
	15,0	15,3	18,0	12,9
	1,2	0,6	0,5	0,6
	2,3	2,7	2,4	0,3
	4,5	5,9	7,0	4,5
	15,7	13,9	18,1	15,3
	3,0	4,7	5,6	4,2
	8,0	7,4	9,8	8,0
	7,7	5,3	6,9	6,4
	3,1	9,0	11,2	6,7

Fuente: EDSA Agenda para la Equidad (2017-2025). Observatorio de la Deuda Social Argentina (UCA).

ϕ A los fines de su comparación con el resto de la serie, los datos de la EDSA 2020 deben ser considerados con reserva debido a los cambios metodológicos introducidos debido al contexto de pandemia COVID-19 (ver Notas Metodológicas).



DÉFICIT EN EL ACCESO A UNA VIVIENDA DIGNA.

En porcentaje de hogares

	2017-2018	2018-2019	2019-2020 ϕ	2020 ϕ
TOTAL	12,8	16,4	17,5	17,3
ESTRATO SOCIO-OCUPACIONAL				
Media profesional	0,7	4,0	5,2	2,9
Media tradicional	5,7	6,4	6,4	5,4
Trabajadora integrada	13,2	18,6	20,1	19,0
Trabajadora pobre	26,4	31,5	31,4	32,2
NIVEL SOCIO-ECONÓMICO				
Medio alto	2,6	4,5	4,3	2,2
Medio bajo	4,8	8,8	15,8	22,0
Bajo	13,0	18,3	16,1	11,8
Muy bajo	29,6	30,5	30,0	27,4
NIÑOS EN EL HOGAR				
Sin niños en el hogar	9,7	13,8	14,5	14,3
Con niños en el hogar	15,9	19,1	20,7	20,4
SEXO				
varon	12,8	16,1	17,1	15,9
mujer	12,8	16,9	18,4	19,7

En porcentaje de población

	2017-2018	2018-2019	2019-2020 ϕ	2020 ϕ
	14,3	18,3	19,0	18,0
	0,5	4,0	7,0	7,4
	5,4	6,2	5,7	3,5
	14,4	20,0	19,9	16,8
	29,4	34,8	34,3	34,8
	3,1	4,1	4,2	3,0
	5,3	10,3	17,0	23,5
	14,6	19,3	15,9	10,4
	30,9	33,0	31,5	26,1
	9,2	14,2	14,5	14,0
	16,9	20,5	21,7	20,5
	13,6	16,8	16,8	14,2
	16,0	21,7	23,8	25,4

Fuente: EDSA Agenda para la Equidad (2017-2025). Observatorio de la Deuda Social Argentina (UCA).

ϕ A los fines de su comparación con el resto de la serie, los datos de la EDSA 2020 deben ser considerados con reserva debido a los cambios metodológicos introducidos debido al contexto de pandemia COVID-19 (ver Notas Metodológicas).



DÉFICIT EN EL ACCESO A UN MEDIO AMBIENTE SALUDABLE.

En porcentaje de hogares

	2017-2018	2018-2019	2019-2020 ϕ	2020 ϕ
TOTAL	13,3	19,2	17,4	13,3
ESTRATO SOCIO-OCUPACIONAL				
Media profesional	5,7	3,9	2,8	2,3
Media tradicional	6,8	11,2	9,4	5,9
Trabajadora integrada	14,2	21,2	18,9	13,5
Trabajadora pobre	23,4	33,2	29,9	24,9
NIVEL SOCIO-ECONÓMICO				
Medio alto	6,5	7,6	4,3	0,9
Medio bajo	7,2	14,0	11,9	6,7
Bajo	15,8	23,0	18,0	10,9
Muy bajo	22,9	29,3	31,1	29,9
NIÑOS EN EL HOGAR				
Sin niños en el hogar	10,3	14,9	11,1	5,6
Con niños en el hogar	16,4	23,7	23,9	21,2
SEXO				
varon	13,8	19,4	18,9	15,1
mujer	12,5	18,7	14,4	10,3

En porcentaje de población

	2017-2018	2018-2019	2019-2020 ϕ	2020 ϕ
	15,2	21,9	19,6	14,8
	7,5	4,4	2,3	2,8
	6,9	11,0	10,4	7,2
	15,6	23,5	20,2	12,8
	26,5	38,0	32,7	27,7
	6,5	8,4	5,3	1,0
	8,0	15,1	12,6	7,0
	17,2	24,3	19,2	9,6
	26,2	33,7	33,2	30,6
	10,4	15,7	11,5	5,1
	17,6	25,1	24,3	20,9
	15,4	22,0	21,3	17,0
	14,7	21,6	15,8	10,4

Fuente: EDSA Agenda para la Equidad (2017-2025). Observatorio de la Deuda Social Argentina (UCA).

ϕ A los fines de su comparación con el resto de la serie, los datos de la EDSA 2020 deben ser considerados con reserva debido a los cambios metodológicos introducidos debido al contexto de pandemia COVID-19 (ver Notas Metodológicas).



DÉFICIT EN EL ACCESO A LA EDUCACIÓN.

En porcentaje de hogares

	2017-2018	2018-2019	2019-2020 ϕ	2020 ϕ
TOTAL	35,4	35,7	33,2	30,9
ESTRATO SOCIO-OCUPACIONAL				
Media profesional	3,6	1,1	0,0	0,0
Media tradicional	15,7	15,2	11,1	8,9
Trabajadora integrada	38,0	41,2	37,8	33,0
Trabajadora pobre	69,3	69,2	65,3	61,7
NIVEL SOCIO-ECONÓMICO				
Medio alto	7,0	5,4	2,4	1,3
Medio bajo	22,7	23,8	20,3	16,8
Bajo	41,5	41,8	37,4	33,6
Muy bajo	66,1	64,4	63,7	62,0
NIÑOS EN EL HOGAR				
Sin niños en el hogar	29,5	28,2	22,7	19,1
Con niños en el hogar	41,3	43,6	44,5	43,0
SEXO				
varon	34,9	34,9	33,3	31,2
mujer	36,5	37,2	33,1	30,5

En porcentaje de población

	2017-2018	2018-2019	2019-2020 ϕ	2020 ϕ
	12,8	12,9	13,0	13,3
	0,3	0,0	0,2	0,6
	4,7	4,8	4,5	4,3
	11,3	12,3	12,5	12,2
	30,0	28,7	26,5	25,5
	1,4	1,6	1,0	0,7
	7,4	7,2	7,3	7,6
	13,3	13,4	12,2	11,7
	25,6	24,3	24,7	24,4
	13,5	14,5	13,2	11,7
	12,4	12,0	12,8	14,2
	12,1	12,0	12,6	13,6
	14,2	14,7	13,8	12,6

Fuente: EDSA Agenda para la Equidad (2017-2025). Observatorio de la Deuda Social Argentina (UCA).

ϕ A los fines de su comparación con el resto de la serie, los datos de la EDSA 2020 deben ser considerados con reserva debido a los cambios metodológicos introducidos debido al contexto de pandemia COVID-19 (ver Notas Metodológicas).



DÉFICIT EN EL ACCESO AL EMPLEO Y LA SEGURIDAD SOCIAL.

En porcentaje de hogares

	2017-2018	2018-2019	2019-2020 ϕ	2020 ϕ
TOTAL	22,8	26,3	28,3	27,8
ESTRATO SOCIO-OCUPACIONAL				
Media profesional	4,1	6,4	9,2	11,3
Media tradicional	13,9	19,0	22,2	20,9
Trabajadora integrada	24,1	28,6	31,2	30,4
Trabajadora pobre	39,5	40,8	37,2	35,0
NIVEL SOCIO-ECONÓMICO				
Medio alto	6,1	9,4	8,8	7,5
Medio bajo	12,3	18,5	23,1	21,9
Bajo	25,3	33,4	31,3	27,5
Muy bajo	45,2	39,9	44,5	47,3
NIÑOS EN EL HOGAR				
Sin niños en el hogar	14,5	19,8	20,8	18,2
Con niños en el hogar	31,1	33,2	36,2	37,7
SEXO				
varon	21,4	25,2	27,3	27,0
mujer	25,6	28,5	30,2	29,2

En porcentaje de población

	2017-2018	2018-2019	2019-2020 ϕ	2020 ϕ
	24,9	27,1	30,7	31,9
	3,1	4,9	5,9	7,3
	12,4	15,2	17,2	16,8
	26,5	30,8	36,0	37,6
	43,2	41,4	39,9	37,2
	4,1	6,1	6,1	5,4
	12,1	15,4	20,3	20,5
	27,8	32,4	29,1	25,0
	49,0	45,3	53,9	57,4
	13,1	16,2	18,1	17,7
	30,8	32,8	38,2	40,8
	22,9	25,5	29,1	31,0
	29,3	30,7	34,3	33,7

Fuente: EDSA Agenda para la Equidad (2017-2025). Observatorio de la Deuda Social Argentina (UCA).

ϕ A los fines de su comparación con el resto de la serie, los datos de la EDSA 2020 deben ser considerados con reserva debido a los cambios metodológicos introducidos debido al contexto de pandemia COVID-19 (ver Notas Metodológicas).



PRESENTAN AL MENOS UNA CARENCIA EN DIMENSIONES DE DERECHOS SOCIALES Y ECONÓMICOS.

En porcentaje de hogares

	2017-2018	2018-2019	2019-2020 ϕ	2020 ϕ
TOTAL	56,4	61,1	60,4	57,6
ESTRATO SOCIO-OCUPACIONAL				
Media profesional	14,3	14,4	17,5	21,0
Media tradicional	37,5	46,2	42,5	36,1
Trabajadora integrada	61,5	67,5	66,0	62,0
Trabajadora pobre	87,7	90,0	87,8	84,2
NIVEL SOCIO-ECONÓMICO				
Medio alto	21,6	25,2	19,5	14,9
Medio bajo	41,1	53,1	57,9	57,0
Bajo	70,4	73,3	71,3	65,7
Muy bajo	86,6	85,1	82,7	80,4
NIÑOS EN EL HOGAR				
Sin niños en el hogar	47,8	54,0	50,5	45,3
Con niños en el hogar	65,0	68,6	70,9	70,1
SEXO				
varon	55,1	59,8	59,9	58,0
mujer	59,1	63,6	61,2	56,9

En porcentaje de población

	2017-2018	2018-2019	2019-2020 ϕ	2020 ϕ
	51,7	58,8	59,8	57,0
	11,6	12,5	16,0	22,4
	29,4	37,7	36,7	29,3
	56,7	66,4	66,0	60,4
	80,2	83,9	82,8	79,7
	15,7	20,2	16,8	12,7
	33,5	46,2	54,3	55,5
	64,0	71,1	65,3	52,9
	81,6	82,0	83,7	81,1
	39,5	47,6	45,8	41,2
	57,8	64,7	68,2	66,9
	49,8	58,1	59,0	56,0
	55,9	60,4	61,8	59,0

Fuente: EDSA Agenda para la Equidad (2017-2025). Observatorio de la Deuda Social Argentina (UCA).

ϕ A los fines de su comparación con el resto de la serie, los datos de la EDSA 2020 deben ser considerados con reserva debido a los cambios metodológicos introducidos debido al contexto de pandemia COVID-19 (ver Notas Metodológicas).



PRESENTA DOS O MAS CARENCIAS EN DIMENSIONES DE DERECHOS SOCIALES Y ECONÓMICOS.

En porcentaje de hogares

	2017-2018	2018-2019	2019-2020 ϕ	2020 ϕ
TOTAL	29,0	35,7	35,1	29,3
ESTRATO SOCIO-OCUPACIONAL				
Media profesional	2,9	2,8	3,8	2,9
Media tradicional	12,4	18,0	16,5	9,7
Trabajadora integrada	31,2	40,9	39,8	32,1
Trabajadora pobre	57,1	65,1	61,3	54,2
NIVEL SOCIO-ECONÓMICO				
Medio alto	4,1	6,6	5,7	3,1
Medio bajo	13,8	22,7	21,0	14,7
Bajo	32,9	46,1	41,7	30,1
Muy bajo	61,8	60,5	63,2	60,1
NIÑOS EN EL HOGAR				
Sin niños en el hogar	20,2	27,3	24,4	16,9
Con niños en el hogar	37,8	44,6	46,5	42,0
SEXO				
varon	28,7	35,3	35,2	29,6
mujer	29,6	36,5	34,9	28,8

En porcentaje de población

	2017-2018	2018-2019	2019-2020 ϕ	2020 ϕ
	25,6	32,6	33,7	29,5
	3,5	2,2	4,8	7,4
	9,1	13,6	13,9	8,3
	25,2	35,6	36,4	30,3
	53,5	60,3	56,6	49,7
	2,1	4,1	5,3	4,0
	9,5	17,3	15,8	8,8
	27,6	39,0	33,3	22,4
	55,8	57,4	63,7	61,7
	15,3	23,8	22,6	16,2
	30,7	37,3	40,3	37,8
	24,6	31,0	33,1	30,4
	27,8	36,1	34,9	27,7

Fuente: EDSA Agenda para la Equidad (2017-2025). Observatorio de la Deuda Social Argentina (UCA).

ϕ A los fines de su comparación con el resto de la serie, los datos de la EDSA 2020 deben ser considerados con reserva debido a los cambios metodológicos introducidos debido al contexto de pandemia COVID-19 (ver Notas Metodológicas).



PRESENTAN TRES CARENCIAS O MÁS EN DIMENSIONES DE DERECHOS SOCIALES Y ECONÓMICOS.

En porcentaje de hogares

	2017-2018	2018-2019	2019-2020 ϕ	2020 ϕ
TOTAL	14,0	19,0	17,9	14,8
ESTRATO SOCIO-OCUPACIONAL				
Media profesional	0,0	0,0	0,0	0,0
Media tradicional	2,7	4,9	5,1	3,4
Trabajadora integrada	13,7	21,5	20,7	16,2
Trabajadora pobre	35,3	42,4	35,4	29,4
NIVEL SOCIO-ECONÓMICO				
Medio alto	0,0	0,0	0,1	0,3
Medio bajo	3,0	8,3	7,6	3,1
Bajo	13,1	23,9	16,9	9,9
Muy bajo	38,2	38,8	40,9	39,3
NIÑOS EN EL HOGAR				
Sin niños en el hogar	7,3	12,7	10,8	6,2
Con niños en el hogar	20,6	25,6	25,4	23,5
SEXO				
varon	13,4	18,5	18,3	15,6
mujer	15,0	20,0	17,1	13,3

En porcentaje de población

	2017-2018	2018-2019	2019-2020 ϕ	2020 ϕ
	11,4	15,8	16,5	13,6
	0,0	0,0	0,0	0,0
	2,2	3,4	3,8	2,2
	8,9	15,6	18,6	15,3
	31,9	37,1	29,9	22,3
	0,0	0,0	0,1	0,3
	1,5	5,8	5,7	1,9
	8,9	16,3	13,4	6,7
	32,0	33,5	36,7	33,5
	4,7	10,6	10,4	6,8
	14,8	18,5	20,1	17,9
	10,5	13,5	15,7	14,6
	13,5	20,8	18,3	11,7

Fuente: EDSA Agenda para la Equidad (2017-2025). Observatorio de la Deuda Social Argentina (UCA).

ϕ A los fines de su comparación con el resto de la serie, los datos de la EDSA 2020 deben ser considerados con reserva debido a los cambios metodológicos introducidos debido al contexto de pandemia COVID-19 (ver Notas Metodológicas).



SITUACIÓN DE INDIGENCIA.

En porcentaje de hogares

	2017-2018	2018-2019	2019-2020 ϕ	2020 ϕ
TOTAL	3,6	5,2	5,2	4,6
ESTRATO SOCIO-OCUPACIONAL				
Media profesional	0,0	0,0	0,0	0,0
Media tradicional	0,4	0,8	1,0	0,3
Trabajadora integrada	2,6	5,5	6,3	6,0
Trabajadora pobre	11,5	13,4	10,5	8,2
NIVEL SOCIO-ECONÓMICO				
Medio alto	0,0	0,0	0,2	0,4
Medio bajo	0,4	0,4	0,8	0,9
Bajo	3,1	5,0	4,9	4,3
Muy bajo	10,6	13,8	13,1	11,3
NIÑOS EN EL HOGAR				
Sin niños en el hogar	1,1	1,7	1,3	0,7
Con niños en el hogar	6,1	8,9	9,3	8,7
SEXO				
varon	2,5	4,5	5,6	5,5
mujer	5,7	6,6	4,5	3,2

En porcentaje de población

	2017-2018	2018-2019	2019-2020 ϕ	2020 ϕ
	4,3	6,1	7,8	8,5
	0,0	0,0	0,0	0,0
	0,6	0,8	1,1	0,4
	3,1	6,4	9,9	11,7
	13,2	14,2	12,6	9,8
	0,0	0,0	0,2	0,5
	0,5	0,2	0,9	1,3
	3,0	4,7	5,2	4,5
	12,6	16,2	19,8	20,3
	1,0	1,3	1,3	1,0
	6,0	8,6	11,7	13,1
	3,0	5,2	8,8	10,9
	7,4	8,1	5,7	3,6

Fuente: EDSA Agenda para la Equidad (2017-2025). Observatorio de la Deuda Social Argentina (UCA).

ϕ A los fines de su comparación con el resto de la serie, los datos de la EDSA 2020 deben ser considerados con reserva debido a los cambios metodológicos introducidos debido al contexto de pandemia COVID-19 (ver Notas Metodológicas).



SITUACIÓN DE POBREZA.

En porcentaje de hogares

	2017-2018	2018-2019	2019-2020 ϕ	2020 ϕ
TOTAL	24,3	29,8	33,2	33,2
ESTRATO SOCIO-OCUPACIONAL				
Media profesional	1,6	1,9	2,1	1,8
Media tradicional	8,4	12,5	10,0	4,0
Trabajadora integrada	31,5	40,8	43,0	40,1
Trabajadora pobre	39,6	43,7	54,4	62,4
NIVEL SOCIO-ECONÓMICO				
Medio alto	2,2	2,2	2,9	1,9
Medio bajo	14,3	21,7	21,6	18,1
Bajo	30,9	41,0	42,6	39,2
Muy bajo	46,5	48,2	57,4	63,6
NIÑOS EN EL HOGAR				
Sin niños en el hogar	9,6	15,5	15,5	10,4
Con niños en el hogar	39,1	44,8	52,1	56,4
SEXO				
varon	25,2	31,6	34,7	34,2
mujer	22,5	26,1	30,6	31,4

En porcentaje de población

	2017-2018	2018-2019	2019-2020 ϕ	2020 ϕ
TOTAL	31,2	36,9	42,3	44,0
ESTRATO SOCIO-OCUPACIONAL				
Media profesional	1,0	1,4	2,4	3,4
Media tradicional	10,1	14,4	13,0	6,5
Trabajadora integrada	38,7	48,7	51,6	48,9
Trabajadora pobre	49,2	50,6	63,5	73,0
NIVEL SOCIO-ECONÓMICO				
Medio alto	2,3	2,4	3,7	3,1
Medio bajo	18,0	25,7	29,0	28,6
Bajo	36,0	45,4	46,9	39,6
Muy bajo	59,4	60,0	70,1	77,4
NIÑOS EN EL HOGAR				
Sin niños en el hogar	11,1	18,0	19,3	14,7
Con niños en el hogar	41,3	46,8	55,8	62,5
SEXO				
varon	32,0	38,7	42,9	44,3
mujer	29,4	33,1	40,9	43,6

Fuente: EDSA Agenda para la Equidad (2017-2025). Observatorio de la Deuda Social Argentina (UCA).

ϕ A los fines de su comparación con el resto de la serie, los datos de la EDSA 2020 deben ser considerados con reserva debido a los cambios metodológicos introducidos debido al contexto de pandemia COVID-19 (ver Notas Metodológicas).



SITUACIÓN DE POBREZA MULTIDIMENSIONAL.

En porcentaje de hogares

	2017-2018	2018-2019	2019-2020 ϕ	2020 ϕ
TOTAL	21,3	25,9	29,0	28,4
ESTRATO SOCIO-OCUPACIONAL				
Media profesional	0,8	1,2	1,4	0,0
Media tradicional	5,8	10,2	8,6	1,6
Trabajadora integrada	26,8	34,3	36,6	34,6
Trabajadora pobre	38,4	41,5	49,9	56,5
NIVEL SOCIO-ECONÓMICO				
Medio alto	1,9	1,5	1,7	0,2
Medio bajo	8,5	16,1	17,7	14,3
Bajo	26,6	33,3	35,2	33,0
Muy bajo	45,0	46,5	53,5	57,7
NIÑOS EN EL HOGAR				
Sin niños en el hogar	8,4	13,5	12,9	8,6
Con niños en el hogar	34,1	38,9	46,1	49,1
SEXO				
varon	21,9	27,3	29,7	28,8
mujer	19,9	23,0	27,8	28,3

En porcentaje de población

	2017-2018	2018-2019	2019-2020 ϕ	2020 ϕ
	24,2	29,5	35,1	36,7
	0,5	0,9	1,1	0,0
	4,9	9,4	9,1	2,3
	29,2	38,5	42,8	42,0
	43,6	44,4	54,9	61,8
	2,2	1,0	1,1	0,2
	9,2	16,6	22,1	22,4
	27,0	34,9	36,5	31,9
	51,5	53,1	63,0	67,7
	8,9	14,2	14,4	10,9
	31,9	37,5	47,4	53,1
	24,8	31,0	35,0	36,3
	22,8	26,2	35,3	37,9

Fuente: EDSA Agenda para la Equidad (2017-2025). Observatorio de la Deuda Social Argentina (UCA).

ϕ A los fines de su comparación con el resto de la serie, los datos de la EDSA 2020 deben ser considerados con reserva debido a los cambios metodológicos introducidos debido al contexto de pandemia COVID-19 (ver Notas Metodológicas).



SITUACIÓN DE POBREZA ESTRUCTURAL.

En porcentaje de hogares

	2017-2018	2018-2019	2019-2020 ϕ	2020 ϕ
TOTAL	8,7	12,4	13,4	12,3
ESTRATO SOCIO-OCUPACIONAL				
Media profesional	0,0	0,0	0,0	0,0
Media tradicional	0,9	2,6	2,6	0,3
Trabajadora integrada	8,2	14,8	15,8	13,4
Trabajadora pobre	23,8	26,7	27,2	28,6
NIVEL SOCIO-ECONÓMICO				
Medio alto	0,0	0,0	0,0	0,0
Medio bajo	0,7	3,9	3,5	0,3
Bajo	7,6	15,5	10,8	4,6
Muy bajo	25,8	26,5	34,0	38,7
NIÑOS EN EL HOGAR				
Sin niños en el hogar	3,3	6,9	6,0	3,3
Con niños en el hogar	14,2	18,0	21,1	21,8
SEXO				
varon	8,6	12,4	13,9	13,4
mujer	9,0	12,2	12,2	11,0

En porcentaje de población

	2017-2018	2018-2019	2019-2020 ϕ	2020 ϕ
	7,7	10,7	12,8	12,4
	0,0	0,0	0,0	0,0
	0,8	1,4	1,5	0,3
	5,7	11,2	15,1	13,9
	23,0	24,8	23,3	21,6
	0,0	0,0	0,0	0,0
	0,4	2,0	1,8	0,2
	4,8	11,6	9,9	4,3
	23,5	23,7	31,0	33,0
	2,2	5,9	6,3	4,5
	10,4	13,2	16,7	17,4
	7,2	9,6	12,7	13,4
	8,7	13,0	13,2	10,4

Fuente: EDSA Agenda para la Equidad (2017-2025). Observatorio de la Deuda Social Argentina (UCA).

ϕ A los fines de su comparación con el resto de la serie, los datos de la EDSA 2020 deben ser considerados con reserva debido a los cambios metodológicos introducidos debido al contexto de pandemia COVID-19 (ver Notas Metodológicas).



RED INTERUNIVERSITARIA

I + D + i
Mendoza

CONGRESO INTERUNIVERSITARIO I+D+i MENDOZA

Virtual y en Nave Universitaria . Mendoza

24 al 26 de noviembre - 9 a 18h



Observatorio
de la Deuda
Social Argentina



OBSERVATORIO DE LA DEUDA SOCIAL ARGENTINA



www.uca.edu.ar/observatorio



@ODSAUCA



odsa_uca

SEDE MENDOZA



diegosantamarina@uca.edu.ar