

CONFERENCIA - 14/12/2021

LOS DESEQUILIBRIOS SOCIALES Y LAS CONDICIONES PARA EL DESARROLLO FEDERAL

Pontificia Universidad Católica Argentina
Facultad de Derecho

Centro de Investigaciones para el Desarrollo Federal

**Crisis del empleo, pobreza de
ingreso y privaciones sociales
estructurales.
Argentina Urbana 2010-2021.**

ODSA

Observatorio
de la Deuda
Social Argentina

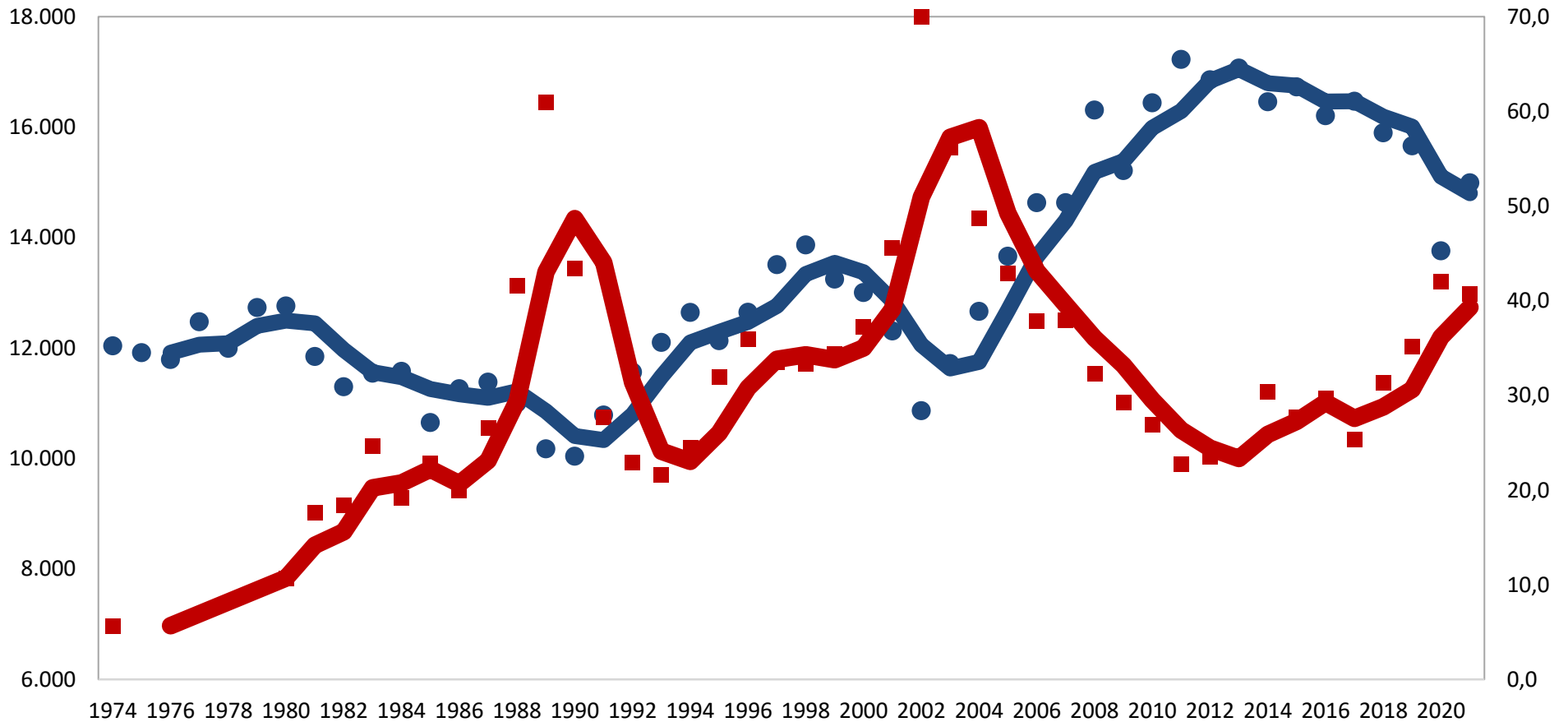


DEFINICIONES GENERALES

- El Observatorio de la Deuda Social Argentina define la pobreza como privaciones económicas injustas que afectan el desarrollo de las capacidades humanas en diferentes dimensiones de la vida social. Estas privaciones son injustas porque afectan derechos económicos y sociales consagrados por nuestra Constitución Nacional y pactos internacionales. Para la medición de estas privaciones se toman dos criterios claves:
 - **EL DERECHO A UN PISO DE JUSTO BIENESTAR ECONÓMICO**
 - **EL DERECHO A FORMAR PARTE DE UNA SOCIEDAD DE IGUALES**
- **ES TAN IMPORTANTE IDENTIFICAR LA COMPLEJIDAD DE LAS DEUDAS SOCIALES COMO COMPRENDER LAS CAUSAS MÚLTIPLES QUE LAS EXPLICAN Y REPRODUCEN.**

**CRISIS ESTRUCTURAL DE UN SENDERO
POLÍTICO-ECONÓMICO CON
REPRODUCCIÓN AMPLIADA DE
DESIGUALDADES ECONÓMICAS Y SOCIALES**

EVOLUCIÓN DEL PBI PER CÁPITA Y DE LA TASA DE POBREZA URBANA



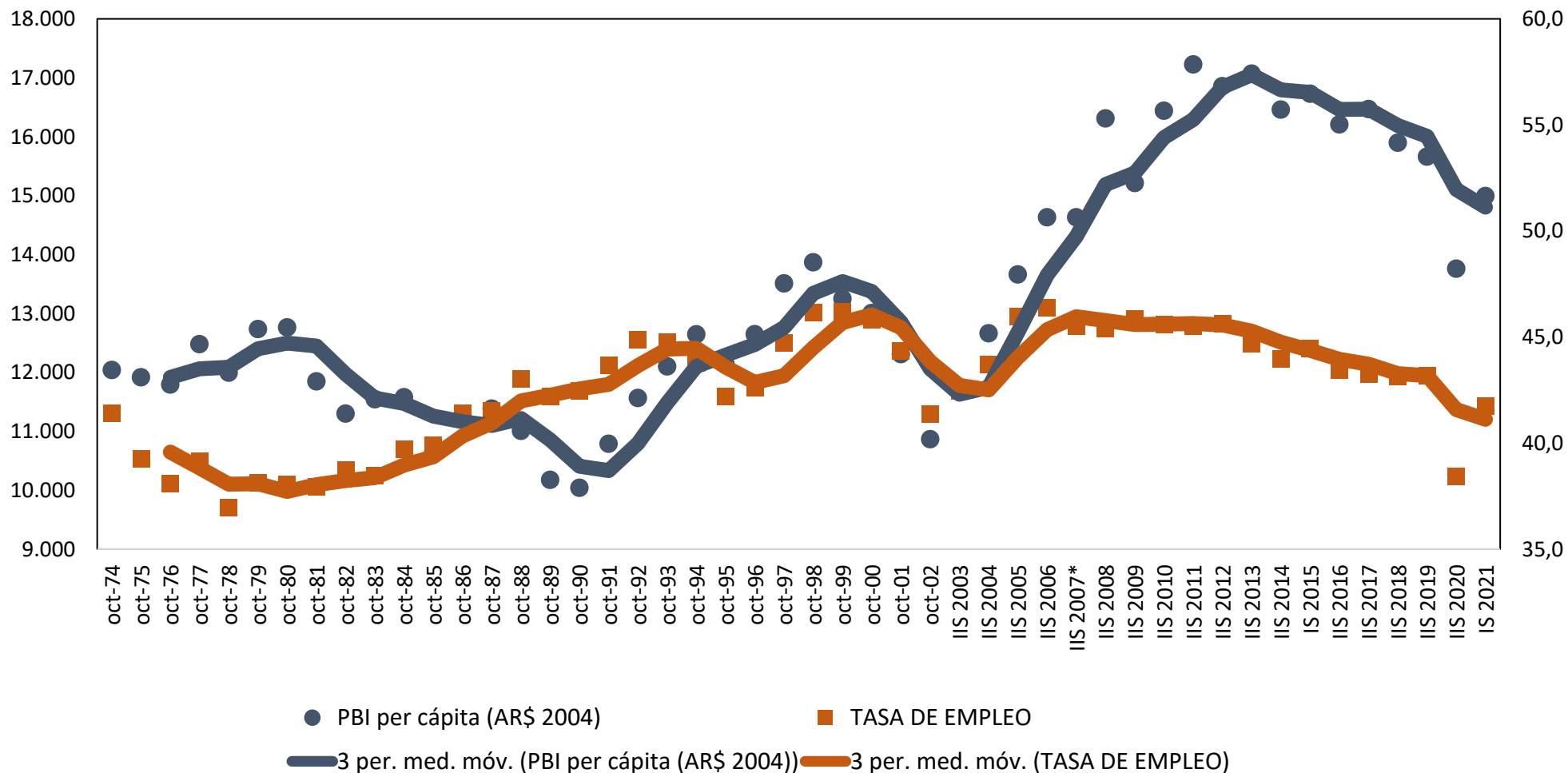
● PBI per cápita (AR\$ 2004)

■ % Pobreza

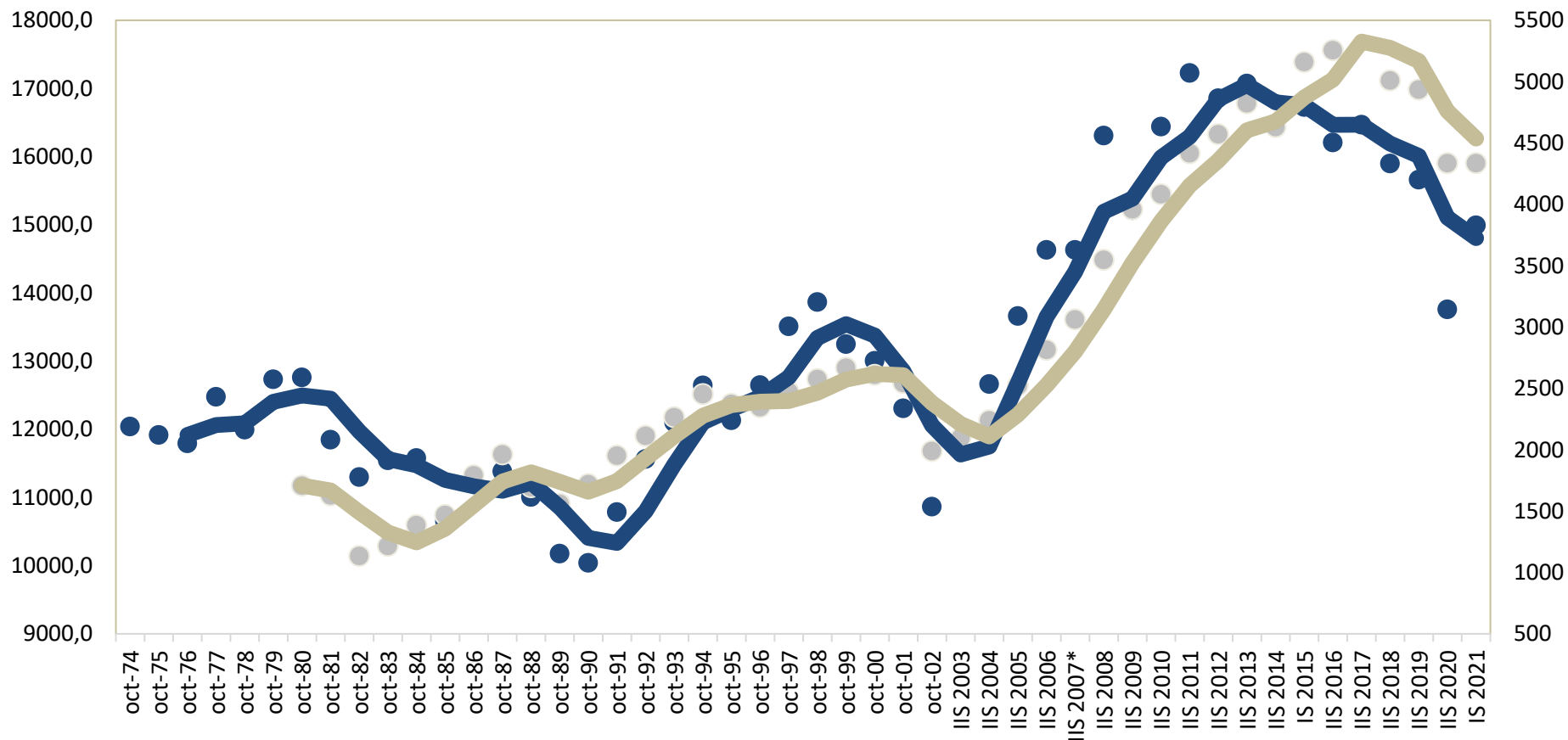
— 3 per. med. mov. (PBI per cápita (AR\$ 2004))

— 3 per. med. mov. (% Pobreza)

EVOLUCIÓN DEL PBI PER CÁPITA Y DE LA TASA DE EMPLEO URBANO



EVOLUCIÓN DEL PBI PER CÁPITA Y DEL GASTO SOCIAL PER CÁPITA



● PBI per cápita (AR\$ 2004)
 — 3 per. med. móv. (PBI per cápita (AR\$ 2004))

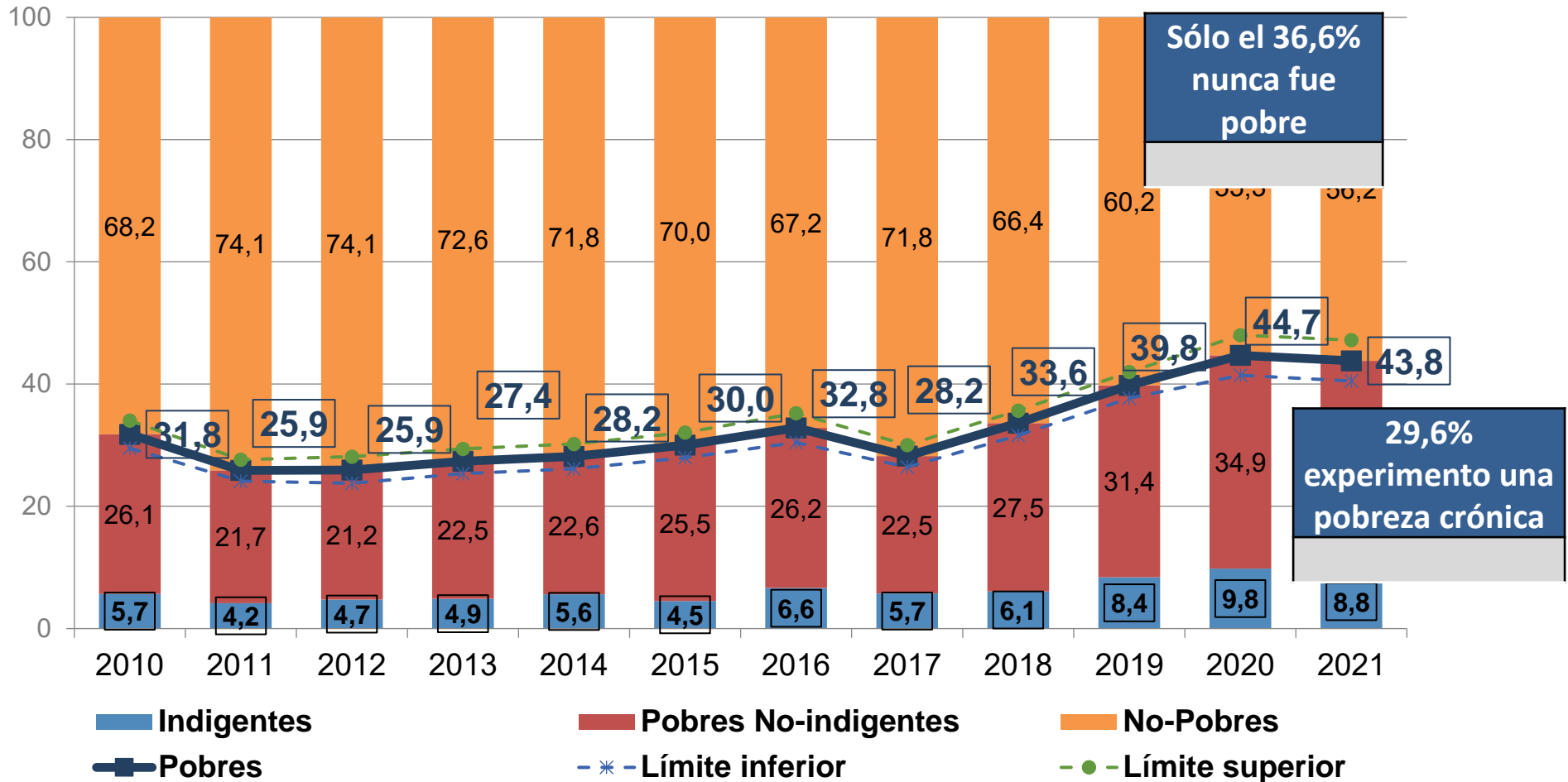
● Gasto público social AR\$ per cápita
 — 3 per. med. móv. (Gasto público social AR\$ per cápita)

REPRODUCCIÓN DE DESIGUALDADES ESTRUCTURALES

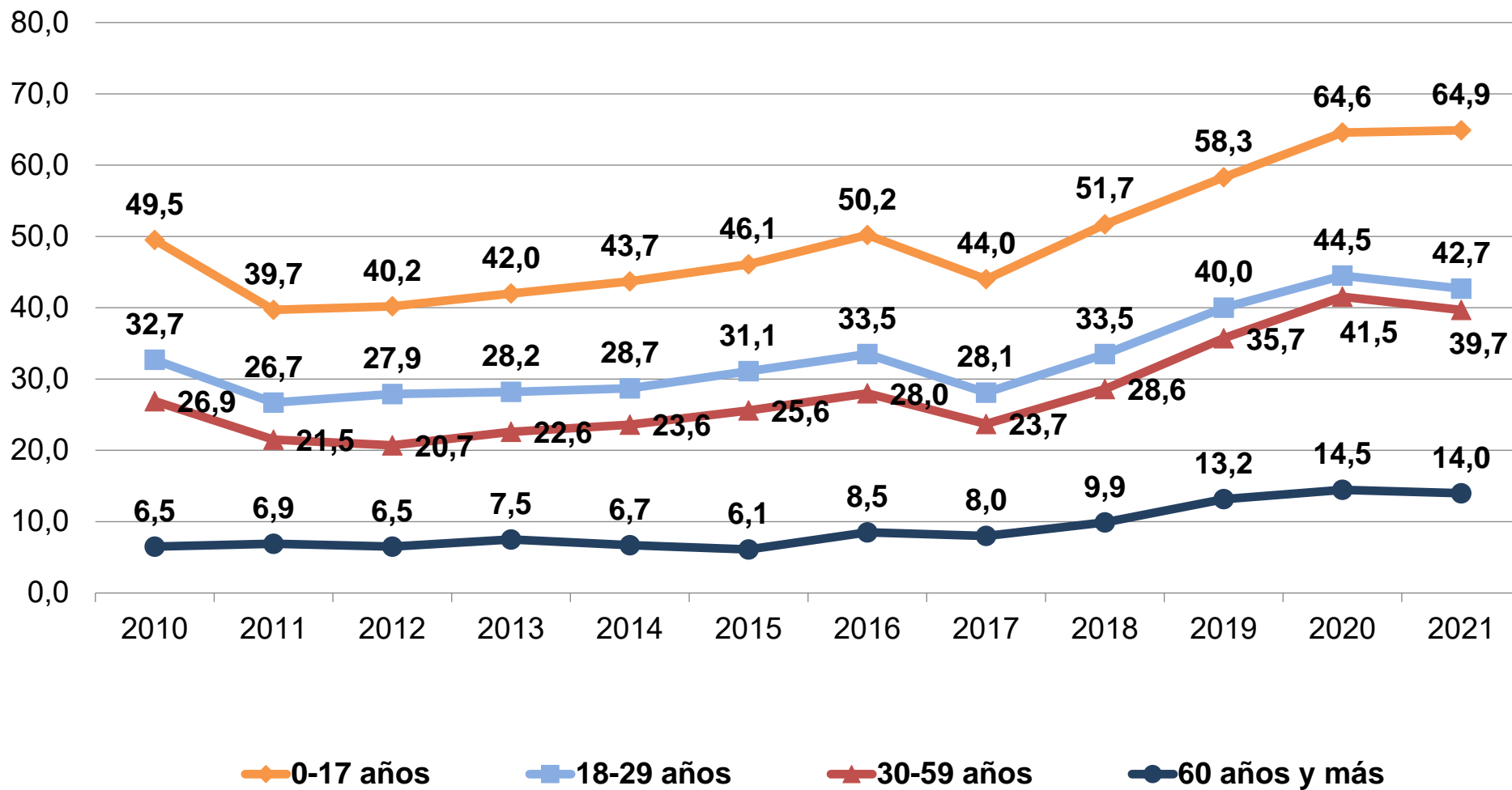
- La dinámica de acumulación que impone la globalización limita las posibilidades de un reflujó significativo en la desigualdad estructural, mucho más si no existen políticas activas de planificación, regulación y promoción del desarrollo. El sector más dinámico no es capaz de absorber a los trabajadores ocupados en sectores de baja productividad ni al conjunto de los excedentes absolutos de población. A la vez que la política económica no hace posible una redistribución de excedentes orientada a un proceso de convergencia económica, regional y social.
- Desde nuestra perspectiva, estos problemas estructurales tienen como fuente la heterogeneidad estructural del sistema productivo, el mercado laboral y el régimen de seguridad social que presenta la sociedad argentina. Bajo un modelo de heterogeneidad estructural pueden crecer los sectores dinámicos (integrados al mercado mundial), sin que ello altere el funcionamiento del sector informal pobre (vinculado al mercado interno) ni la reproducción de los sectores de subsistencia (excedentes de población de la economía social).
- La heterogeneidad estructural es un modo de organización económica que impide la convergencia e impone barreras estructurales para alcanzar soluciones sustentables en inclusión social y en la distribución del ingreso a través del crecimiento y las políticas asistenciales del Estado. El sólo crecimiento de los sectores dinámicos y las políticas asistenciales “pro-pobres” no cambian la matriz del modelo socio-económico heterogéneo y desigual, aunque sí sirven para proveer alivios económicos y mayor control social.

**MAS DE UNA DÉCADA DE DETERIORO
PERSISTENTE EN EL NIVEL DE POBREZA
ECONÓMICA DE LA POBLACIÓN**

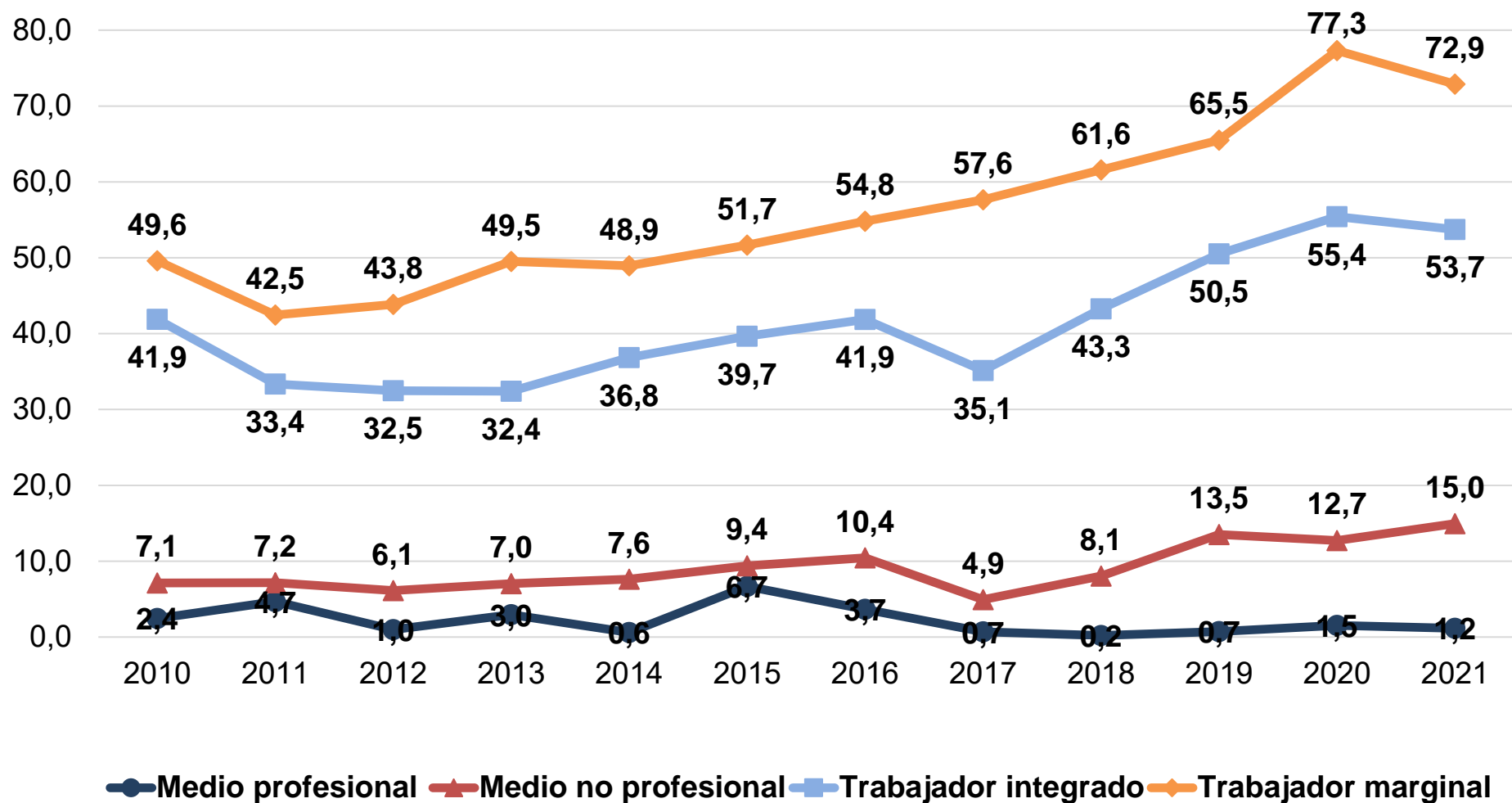
EVOLUCIÓN DE LAS TASAS DE INDIGENCIA, POBREZA NO INDIGENTE Y NO POBREZA EN LOS HOGARES URBANOS DE LA ARGENTINA. PORCENTAJE DE POBLACIÓN. 2010-2021.



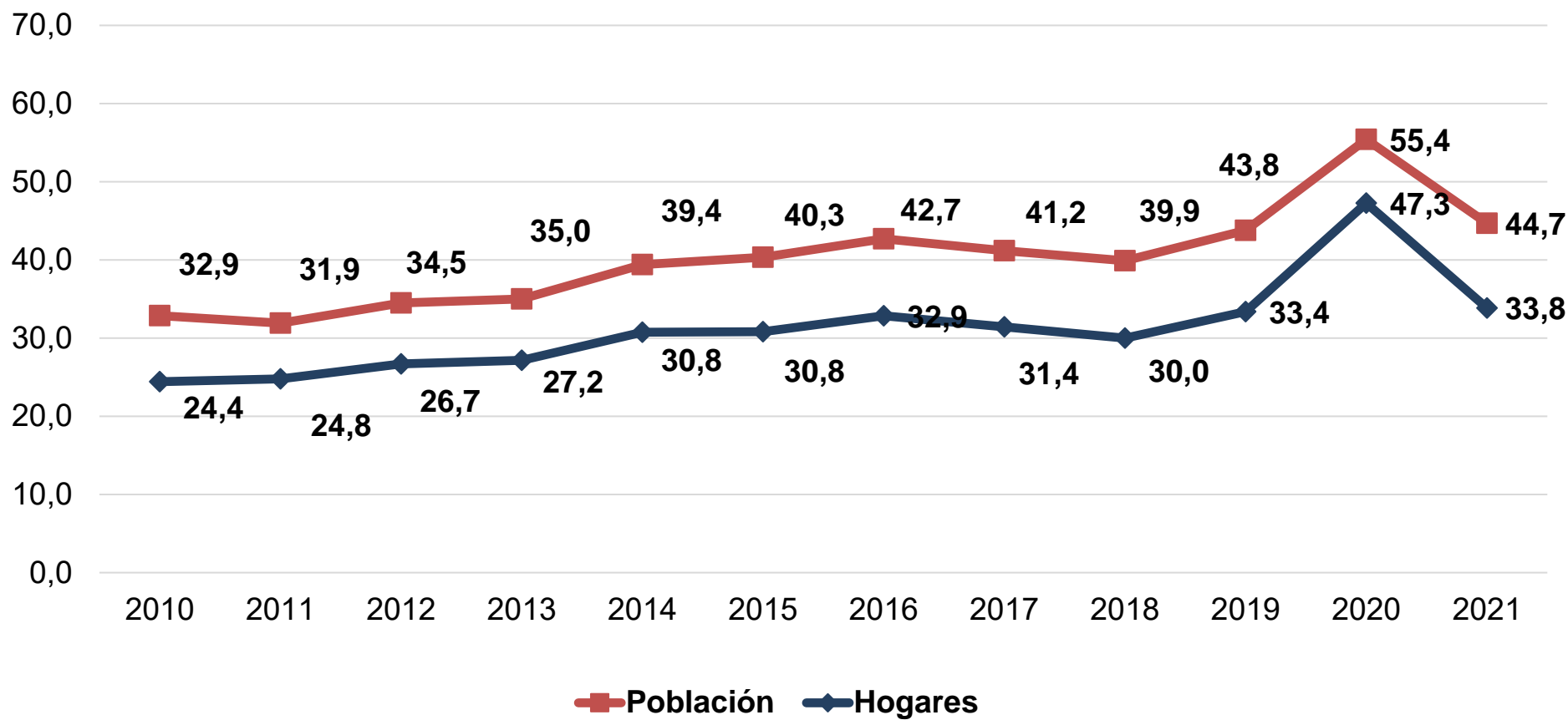
EVOLUCIÓN DE LA TASA DE POBREZA URBANA SEGÚN GRUPOS DE EDAD. PORCENTAJE DE POBLACIÓN. 2010-2021.



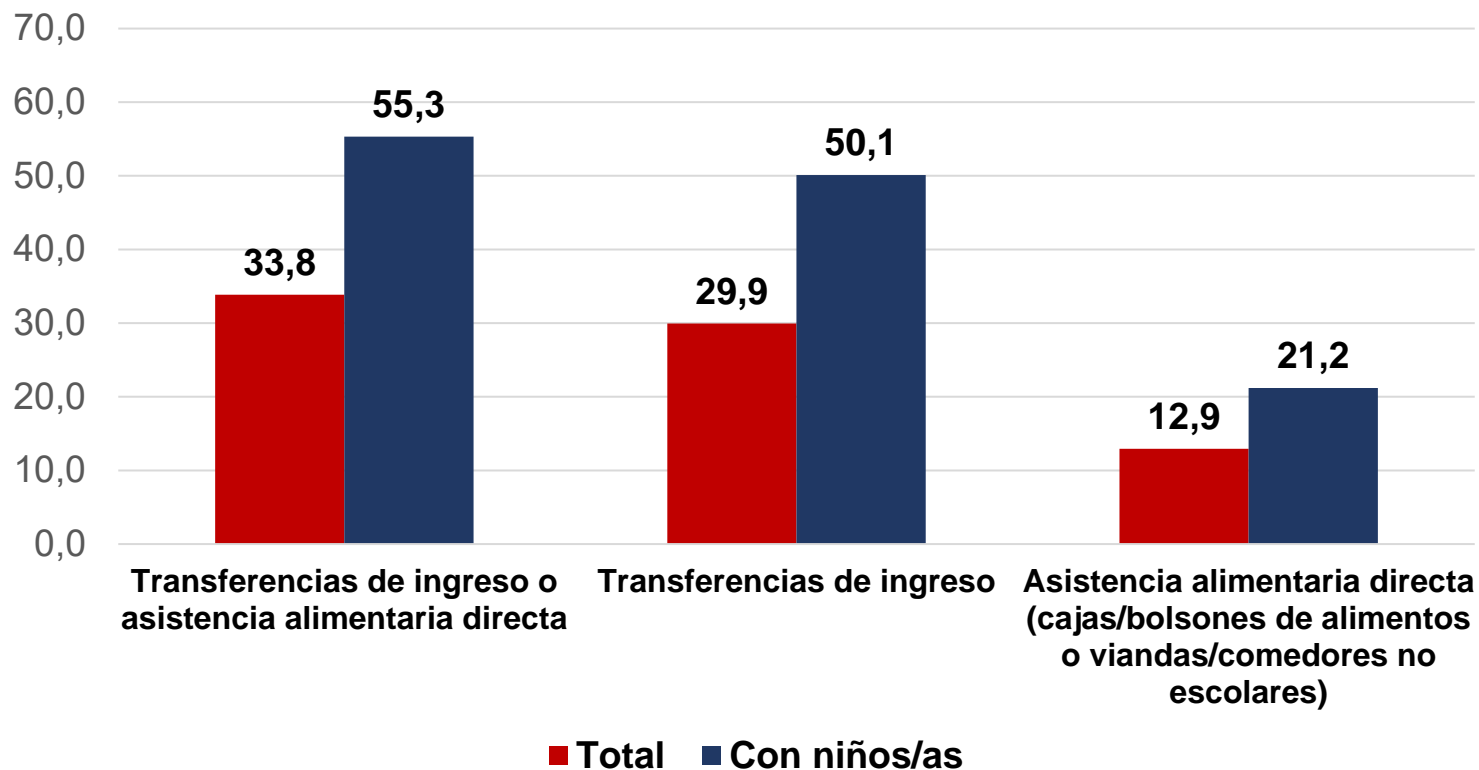
EVOLUCIÓN DE LA TASA DE POBREZA SEGÚN ESTRATO SOCIO-OCUPACIONAL. PORCENTAJE DE POBLACIÓN. 2010-2021.



COBERTURA DE PROGRAMAS SOCIALES DE TRANSFERENCIA DE INGRESOS Y ASISTENCIA ALIMENTARIA DIRECTA EN PORCENTAJE DE HOGARES Y POBLACIÓN. 2010-2021.



TIPOS DE COBERTURA DE PROGRAMAS SOCIALES SEGÚN PRESENCIA DE NIÑOS/AS. PORCENTAJE DE HOGARES. 2021.

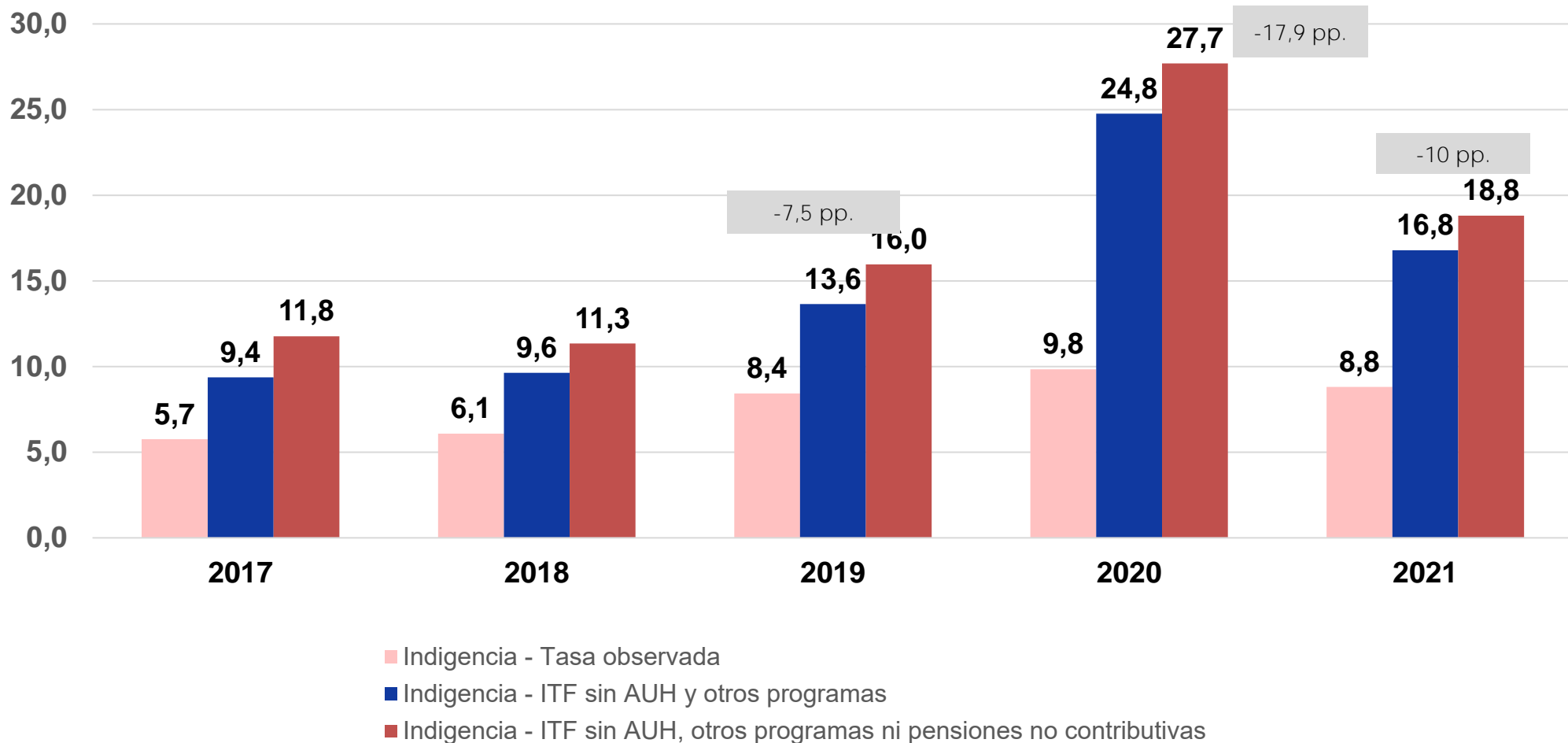


Fuente: EDSA Bicentenario (2010-2016) y EDSA Agenda para la Equidad (2017-2025), Observatorio de la Deuda Social Argentina, UCA

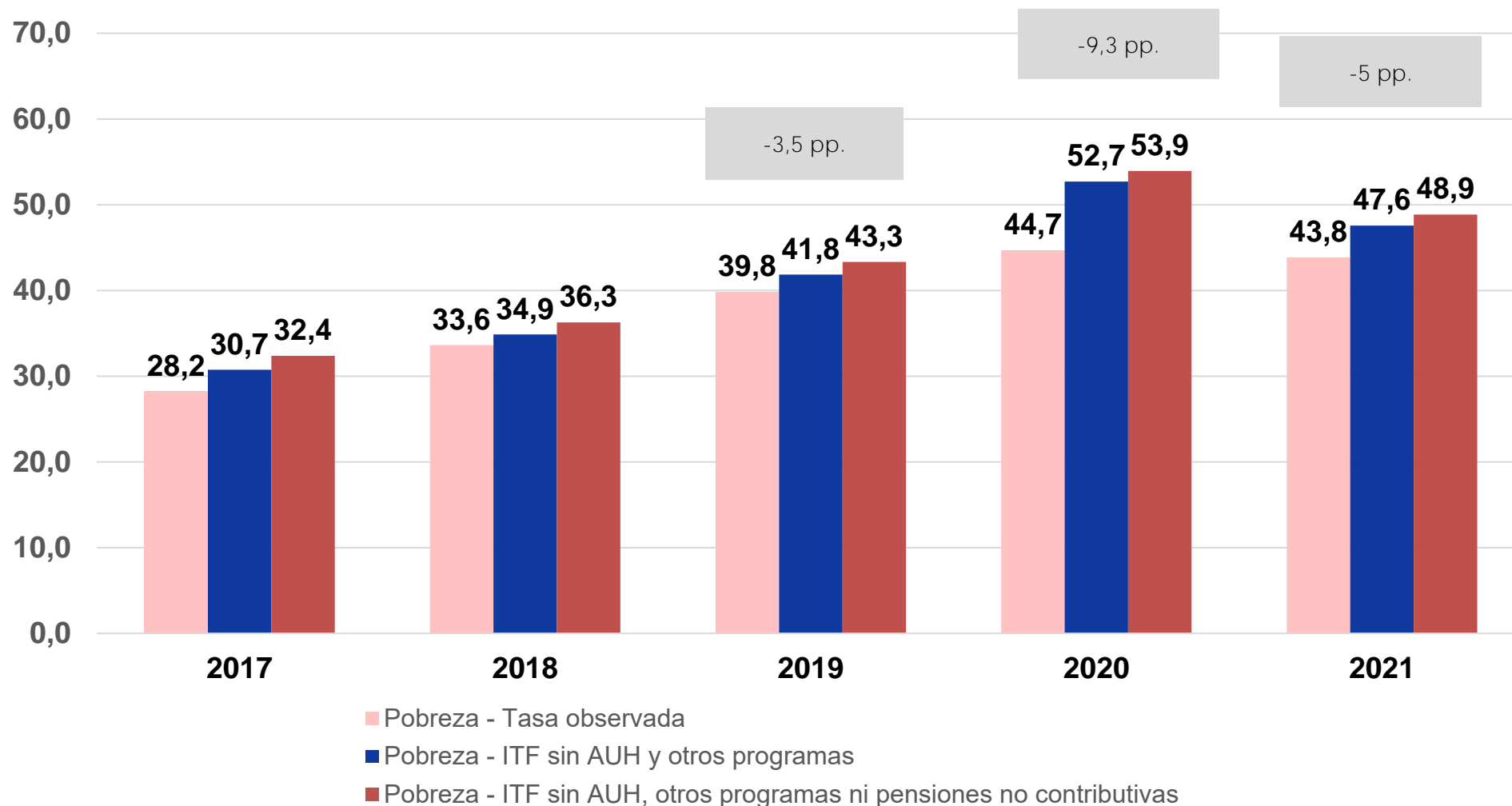


ODSA

TASAS DE INDIGENCIA OBSERVADAS Y SIMULADAS (2017-2021) IMPACTO DE LOS PROGRAMAS DE TRANSFERENCIA DE INGRESOS PORCENTAJE DE PERSONAS. 2021.



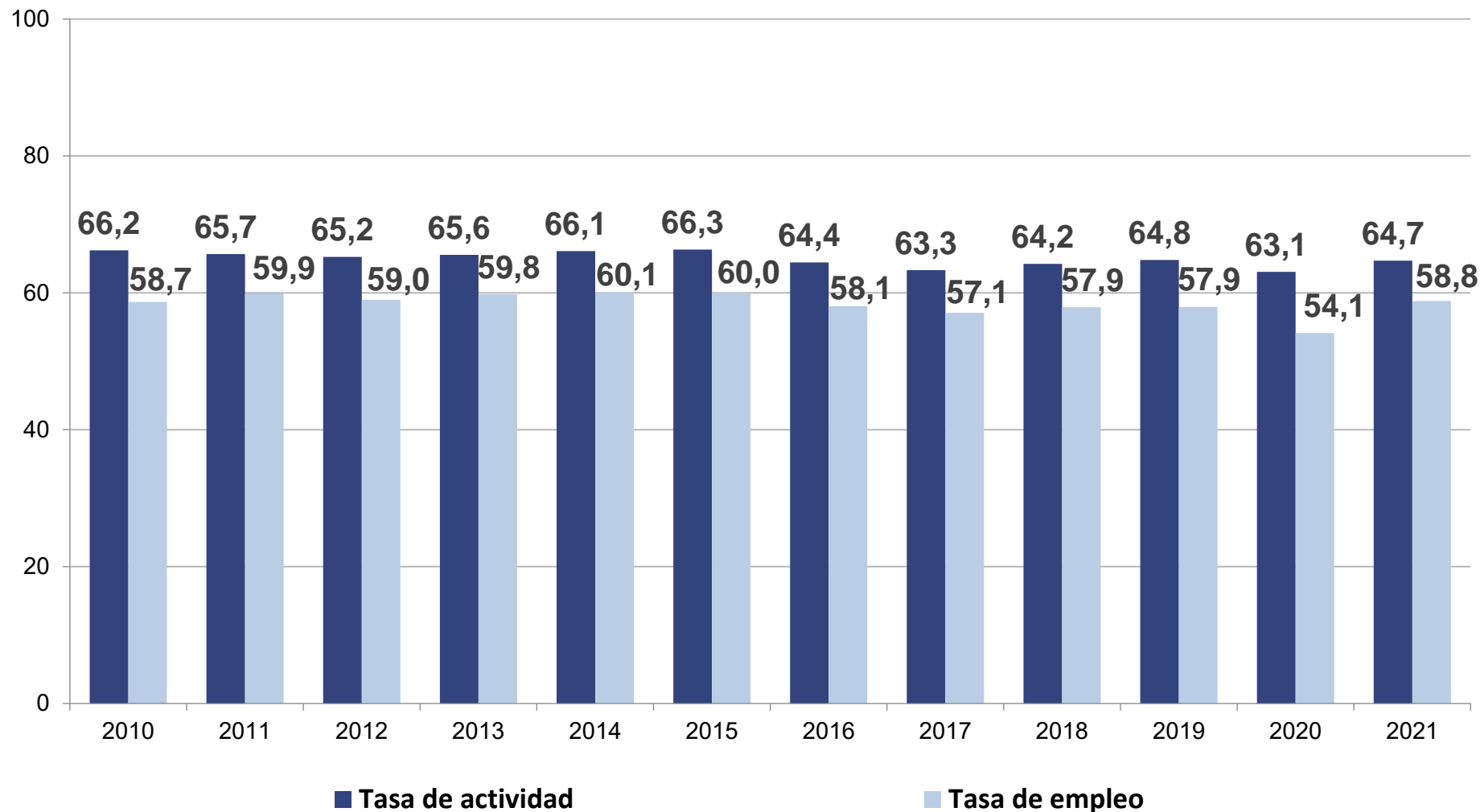
TASAS DE POBREZA OBSERVADAS Y SIMULADAS (2017-2021) IMPACTO DE LOS PROGRAMAS DE TRANSFERENCIA DE INGRESOS PORCENTAJE DE PERSONAS. 2021.



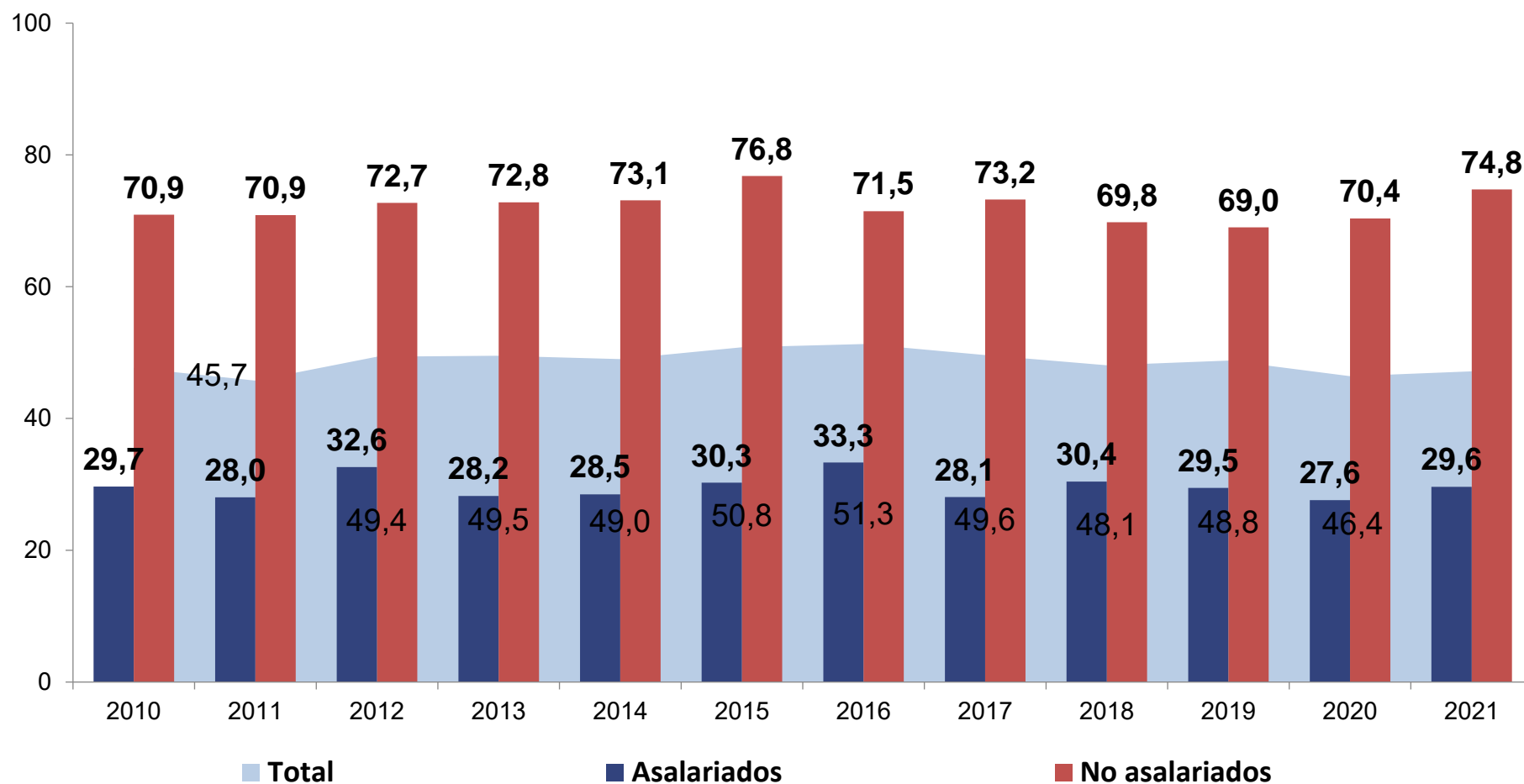
CAÍDA DE LAS TASAS DE ACTIVIDAD LABORAL Y DE EMPLEO, CON DETERIORO CRECIENTE DE LOS TRABAJOS INFORMALES Y EN LOS PERFILES SOCIALES MÁS VULNERABLES

AUMENTO SEGMENTADO DE LOS EXCEDENTES RELATIVOS DE POBLACIÓN EN CONDICIONES DE TRABAJAR (DESCARTADOS SISTEMICOS)

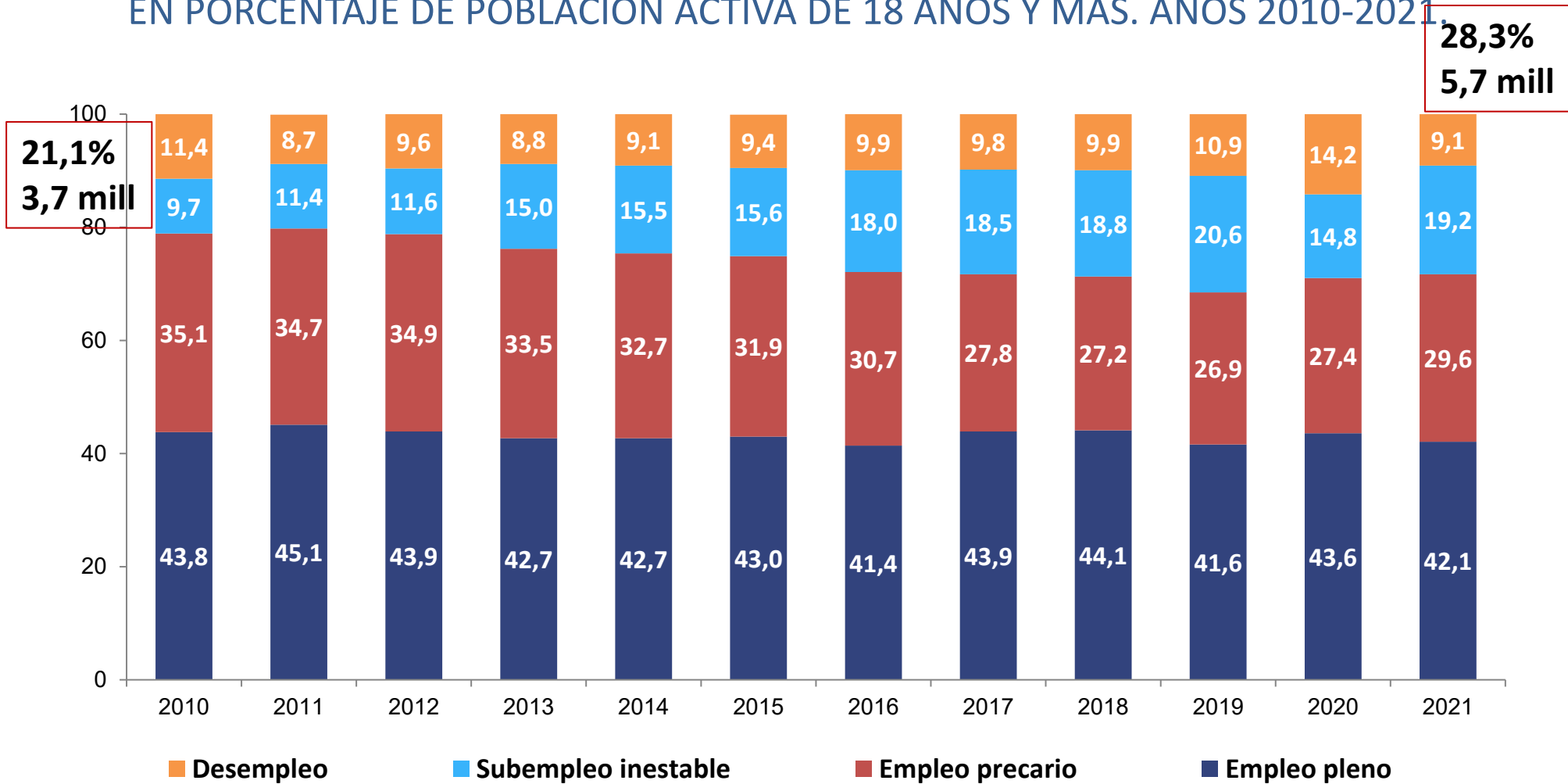
TASA DE ACTIVIDAD Y EMPLEO DE LA POBLACIÓN DE 18 AÑOS Y MÁS. EN PORCENTAJES DE PERSONAS DE 18 AÑOS Y MÁS. 2010-2021.



TRABAJADORES ASALARIADOS Y NO ASALARIADOS SIN AFILIACION AL SISTEMA DE LA SEGURIDAD SOCIAL EN PORCENTAJE DE POBLACIÓN OCUPADA DE 18 AÑOS Y MÁS. 2010-2021.



COMPOSICIÓN DE LA POBLACIÓN ECONÓMICAMENTE ACTIVA. EN PORCENTAJE DE POBLACIÓN ACTIVA DE 18 AÑOS Y MÁS. AÑOS 2010-2021

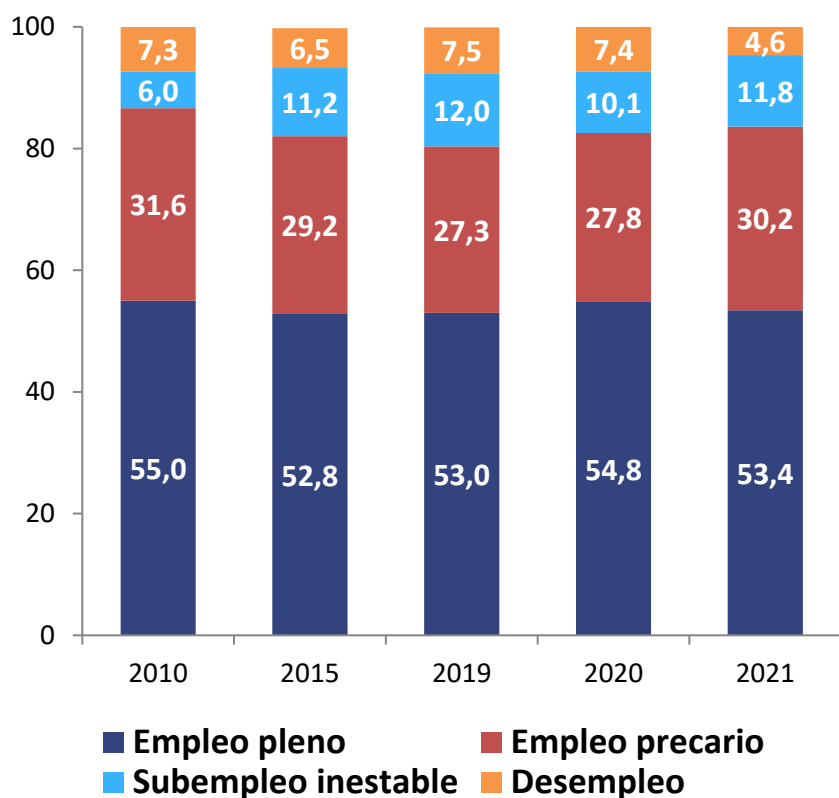


COMPOSICIÓN DE LA POBLACIÓN ECONÓMICAMENTE ACTIVA SEGÚN SITUACIÓN DE POBREZA.

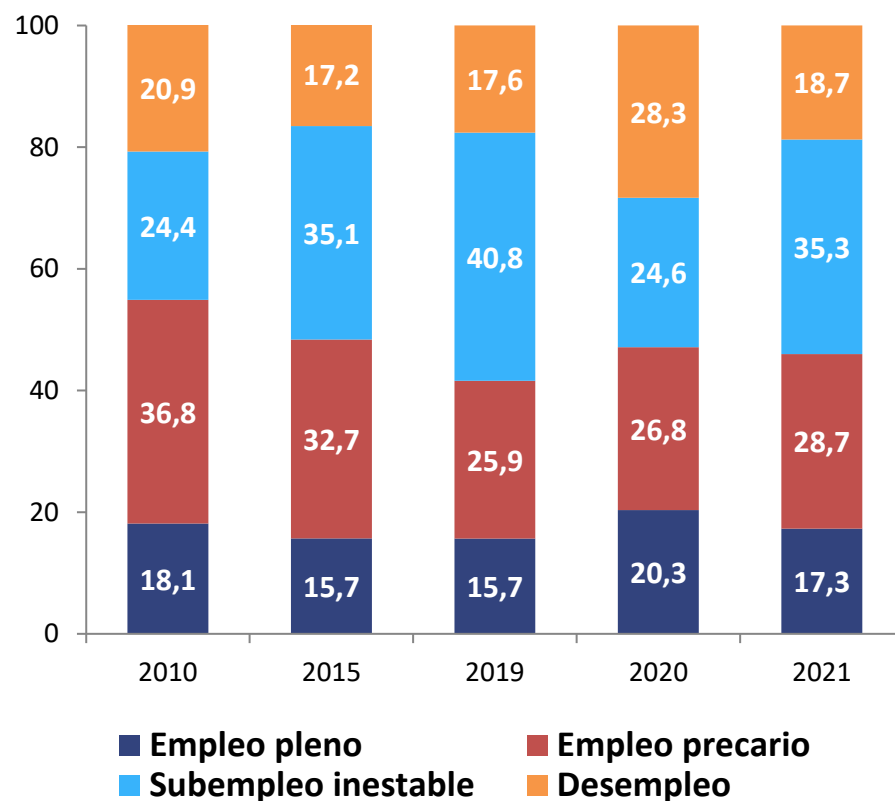
EN PORCENTAJE DE POBLACIÓN ACTIVA DE 18 AÑOS Y MÁS.

AÑOS 2010, 2015, 2019, 2020 Y 2021

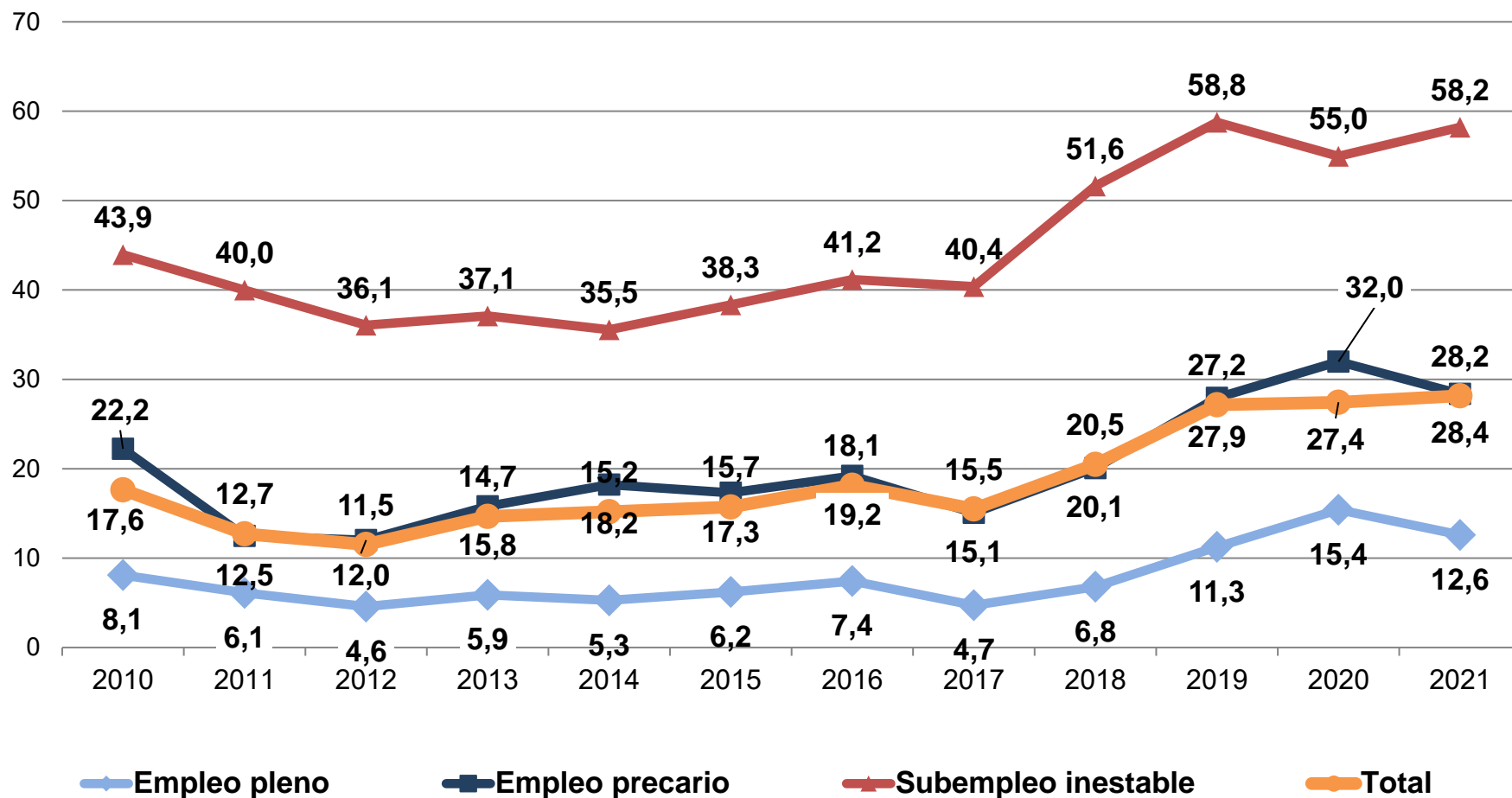
TRABAJADORES EN HOGARES NO POBRES



TRABAJADORES EN HOGARES POBRES

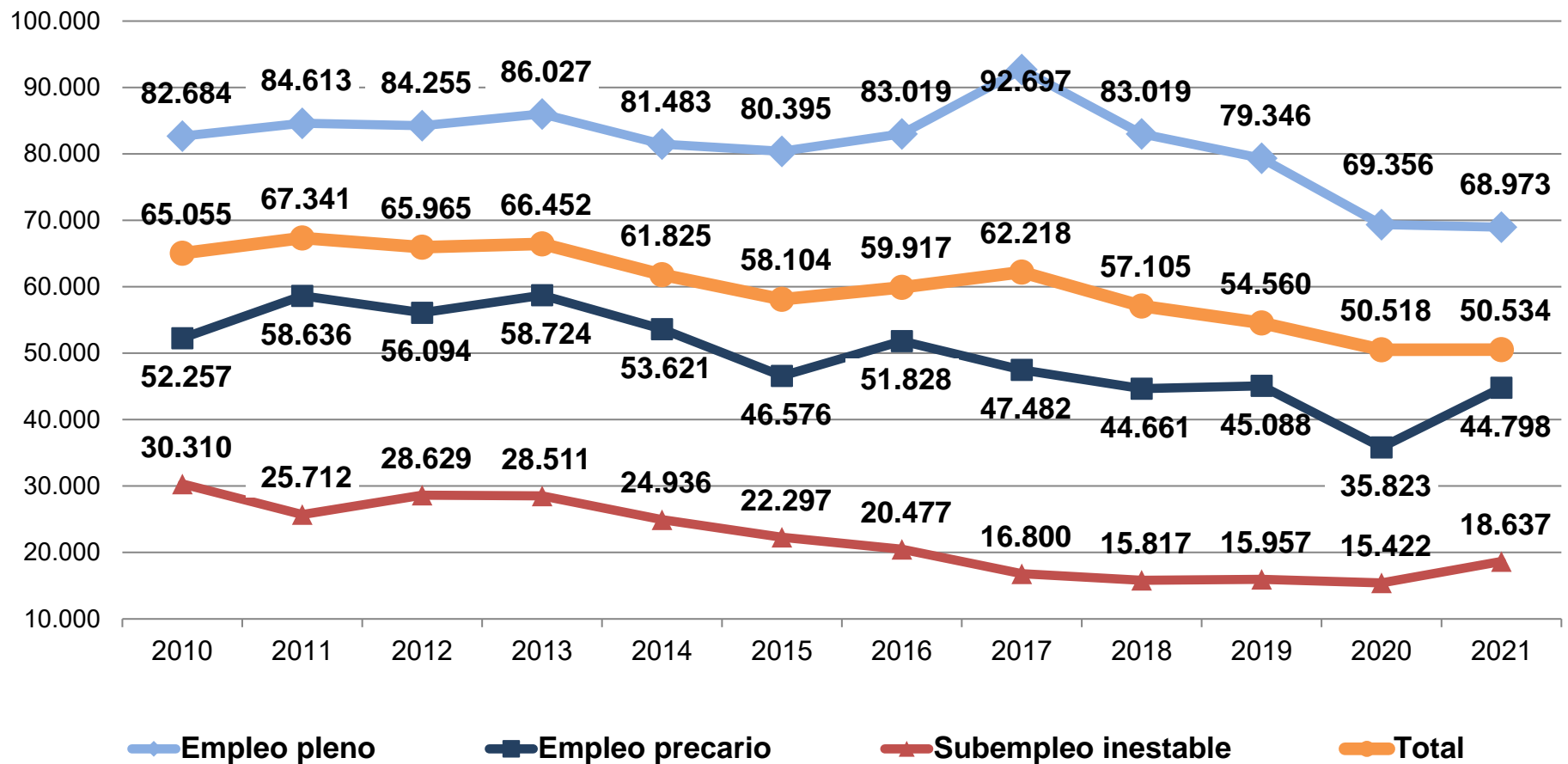


TRABAJADORES POBRES SEGÚN CALIDAD DEL EMPLEO EN PORCENTAJE DE POBLACIÓN OCUPADA DE 18 AÑOS Y MÁS. 2010-2021.



INGRESOS LABORALES MENSUALES SEGÚN CALIDAD DEL EMPLEO

2010-2021. EN PESOS DEL 3° TRIMESTRE DE 2021.



BALANCE GENERAL

- Los programas sociales y las asistencias alimentarias no fueron suficientes para compensar el deterioro del bienestar durante el escenario COVID-19. La reactivación económica ha producido un aumento en la demanda de empleo, pero se ha registrado una caída del ingreso real.
- El aumento en la inversión pública en conjunto con una mayor demanda de trabajo en los sectores informales han logrado estabilizar los niveles de pobreza y reducir la indigencia. A pesar de las mejoras en materia de infraestructura social, las desigualdades estructurales evidenciadas en el aumento de las carencias no monetarias han ido en aumento. No es la falta de políticas públicas lo que explica este empobrecimiento, sino la débil economía de los más pobres que anula su propia inversión.
- Los avances segmentados en materia de infraestructura social dan cuenta de problemas socio-económicos acumulativos que requieren de cambios estructurales. Este proceso de segmentación afecta principalmente al sector informal, a los trabajadores de PyMes y a los trabajadores independientes.
- Las oportunidades de movilidad social parecen agravarse: convivimos en una sociedad de ganadores y perdedores sin reglas claras de juego. Una profunda reforma institucional del Estado es condición necesaria para salir de la crisis, acompañada de una voluntad política de diálogo que dé inicio a una gran transformación.
- La sustentabilidad de la recuperación económica depende de múltiples imponderables. No hay mucho que festejar y de nada sirve echarle la culpa a la pandemia o a los gobiernos anteriores. Aprendida la lección, la segunda cuestión relevante a responder de manera inmediata es cómo acordar el qué hacer para superar esta parálisis histórica, y, por último, sortear las dificultades sociopolíticas de su ejecución.
- El país enfrenta desde hace tiempo un problema económico estructural, de ecuación económica, que no es irresoluble, ni teórica, ni técnicamente hablando, pero la solución es de carácter político-institucional. Esto implica más y mejor ejercicio de la democracia económica, social y política, y construcción de coaliciones y liderazgos políticos a la altura de estas circunstancias.

SALIR DE LA TRAMPAS DEL EMPOBRECIMIENTO Y LA DESIGUALDAD ESTRUCTURAL

- ❑ ESTABILIDAD MACRO ECONÓMICA CON PROGRAMAS ECONÓMICOS INTEGRALES DE MEDIANO Y LARGO PLAZO**
- ❑ PONER FOCO EN UN CRECIMIENTO SOSTENIBLE REDUCIENDO MARGINALIDADES, DESIGUALDADES SOCIALES Y ESTRUCTURALES**
- ❑ PRIORIZAR LA INVERSIÓN EN DESARROLLO HUMANO, CONOCIMIENTO CIENTÍFICO-TÉCNICO Y CAPITAL SOCIAL**
- ❑ ENCARAR ACUERDOS POLÍTICOS ESTRATÉGICOS Y CONSTRUIR CONSENSOS A TRAVÉS DEL DIÁLOGO SOCIAL**
- ❑ REFORMAS ESTRUCTURALES, TRIBUTARIAS, LABORALES Y POLÍTICO-INSTITUCIONALES EN CLAVE DISTRIBUTIVA Y FEDERAL**



www.uca.edu.ar/observatorio



observatorio_deudasocial@uca.edu.ar



[@ODSAUCA](https://twitter.com/ODSAUCA)



[odsa_uca](https://www.instagram.com/odsa_uca)



UCA

ODSA

Observatorio
de la Deuda
Social Argentina