



# CRISIS SOCIOECONÓMICA, INSEGURIDAD ALIMENTARIA Y PRIVACIONES ESTRUCTURALES EN LA ARGENTINA. ALGUNAS LÍNEAS EXPLICATIVAS

AGUSTÍN SALVIA  
DIRECTOR DEL OBSERVATORIO DE LA DEUDA SOCIAL ARGENTINA  
INVESTIGADOR UCA-UBA-CONICET



Observatorio  
de la Deuda  
Social Argentina



# ÍNDICE/CONTENIDOS

1. Panorama Macroeconómico en Argentina, 1980-2022
2. El Empleo en Argentina
3. Pobreza e Indigencia por Ingresos
4. Pobreza Multidimensional de Bienestar y Derechos Sociales
5. Acceso a Programas de Protección Social en la Argentina y Efectos sobre las Tasas de Indigencia y Pobreza (2010-2021)
6. Inseguridad Alimentaria



# CONTEXTO DEL INFORME

- ❖ La crisis económico-sanitaria por COVID-19 en 2020 agravó el escenario ya crítico previo a la pandemia en materia de pobreza, indigencia y seguridad alimentaria. Estos indicadores se agravaron debido a un fuerte deterioro laboral y de ingresos en sector informal, incluso a pesar de la ampliación que experimentaron las políticas de asistencia social y contención laboral.
- ❖ Tras una caída pronunciada del PIB en 2020 de 10,3% -con consecuentes aumentos en las tasas de pobreza e indigencia-, en el año 2021, la economía logró recuperarse y el mercado de trabajo retornó a los niveles previos de empleo, tanto en el sector moderno como tradicional, pero con mayor tasa de trabajo precario. Al mismo tiempo, una fuerte inflación afectó a los sectores más vulnerables y no permitió que el crecimiento se traslade a un mayor.
- ❖ Actualmente, en el contexto de postpandemia, se observa una reducción de la proporción de hogares y población en condiciones, tanto de indigencia como de pobreza por ingresos, en comparación al 2020. Ahora bien, ¿cuán pronunciada es dicha recuperación?, ¿cuán sostenible en el tiempo? Y, si no lo es, cómo se explica que la relativa “paz social” que genera la crisis económica postpandemia?

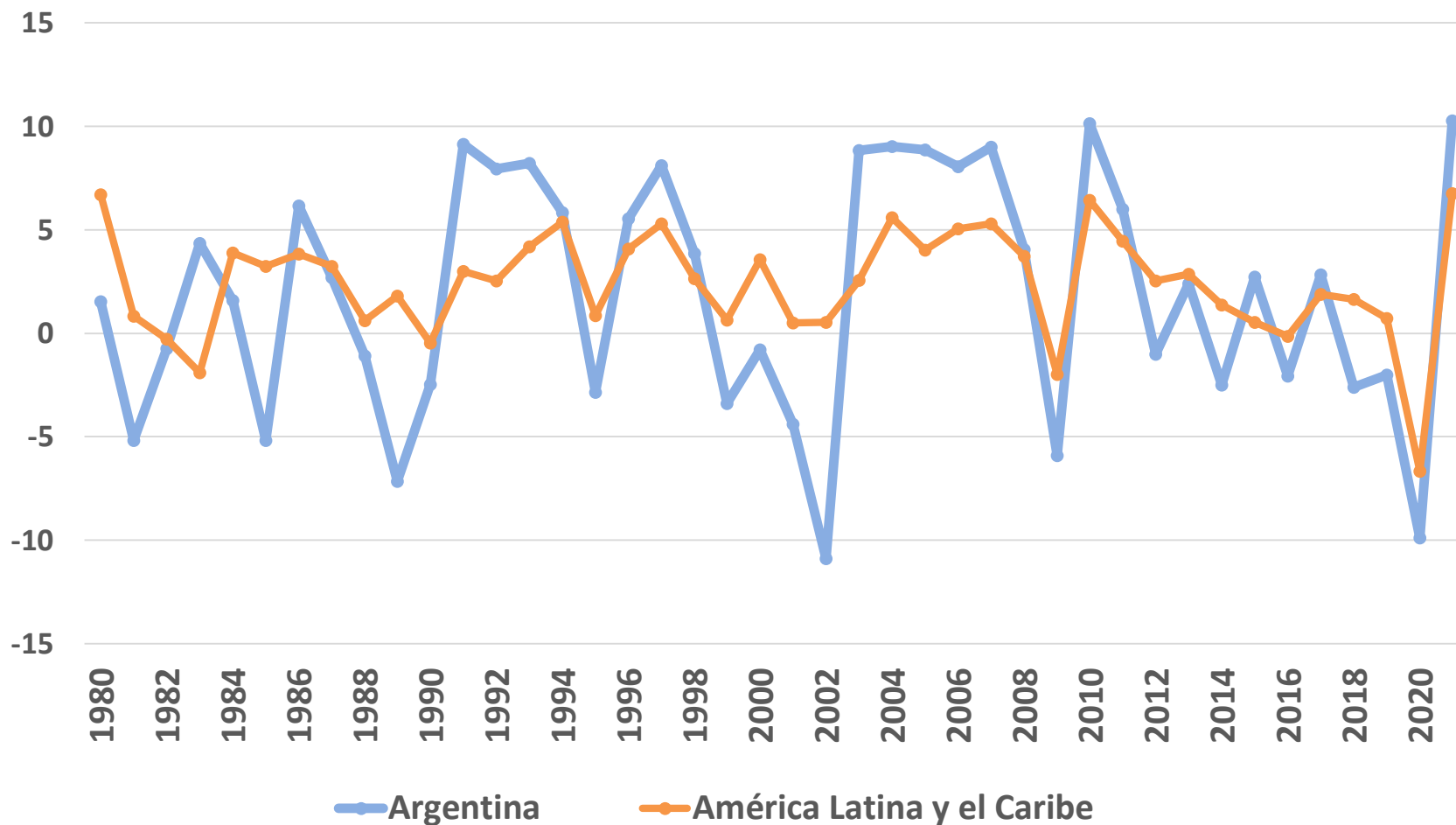
# LA ARGENTINA: UN EJEMPLO DE DESARROLLO FALLIDO

- ❖ Desde los años setenta en adelante, la Argentina ha atravesado por diferentes políticas macroeconómicas fallidas (“más Estado” versus “más Mercados”), experimentando constantes desequilibrios y periódicas crisis económicas, con efectos altamente regresivos sobre el sistema productivo y la reproducción social.
- ❖ Tanto la desigualdad creciente como la marginalidad y la pobreza estructural son el emergente de un modelo económico-productivo heterogéneo y socialmente desequilibrado, que no genera un crecimiento sostenible, ingreso externo de divisas ni suficiente demanda agregada de empleo hacia el mercado interno para absorber a los excedentes de población.
- ❖ Los sucesivos gobiernos no han logrado generar nuevos marcos económicos, estructuras productivas e instituciones sociales capaces de generar un proceso de inclusión y convergencia económica, social y ambientalmente sostenible, capaz de superar la contradicción entre “Mercado Externo” versus “Mercado Interno”.
- ❖ Este factor, sumado a una inflación persistente, ha generado pérdidas en el bienestar social de la población, así como una creciente desigualdad social, traducida en altas tasas de pobreza e indigencia y condiciones de precariedad laboral para los sectores más vulnerables de la sociedad.
- ❖ Los sistemas públicos de seguridad y protección social no son suficientes para alterar la vigencia de un modelo socio-económico heterogéneo y desigual, aunque sí brinda alivios socio-económicos y un relativo control político sobre los excedentes de población y la conflictividad social.



# TASA DE CRECIMIENTO DEL PRODUCTO INTERNO BRUTO (PBI)

En porcentajes. Año: 1980-2021.

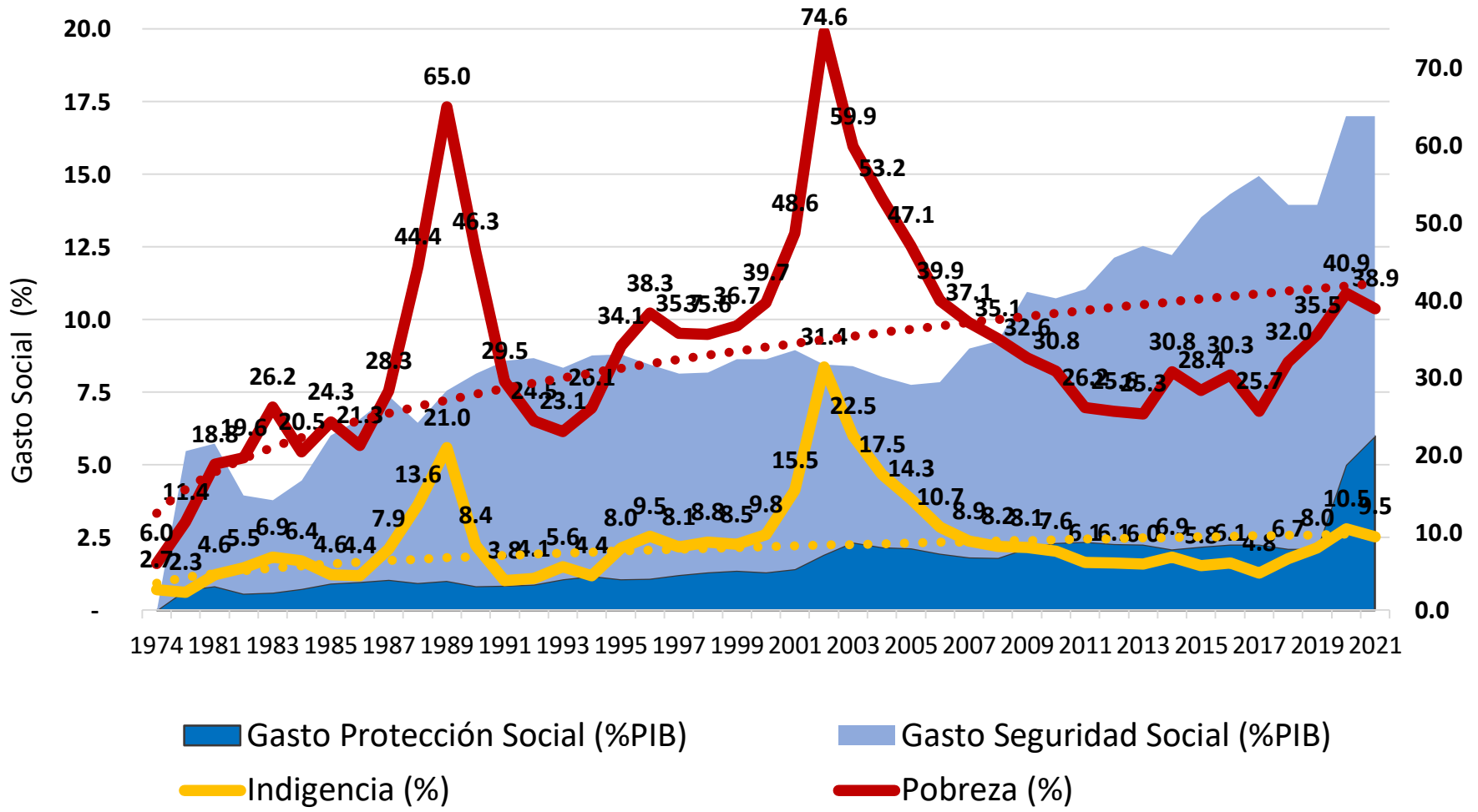


Fuente: Elaboración propia en base a datos del Banco Mundial

(<https://datos.bancomundial.org/indicador/NY.GDP.MKTP.KD.ZG?end=2021&locations=AR-ZJ&start=1980>)



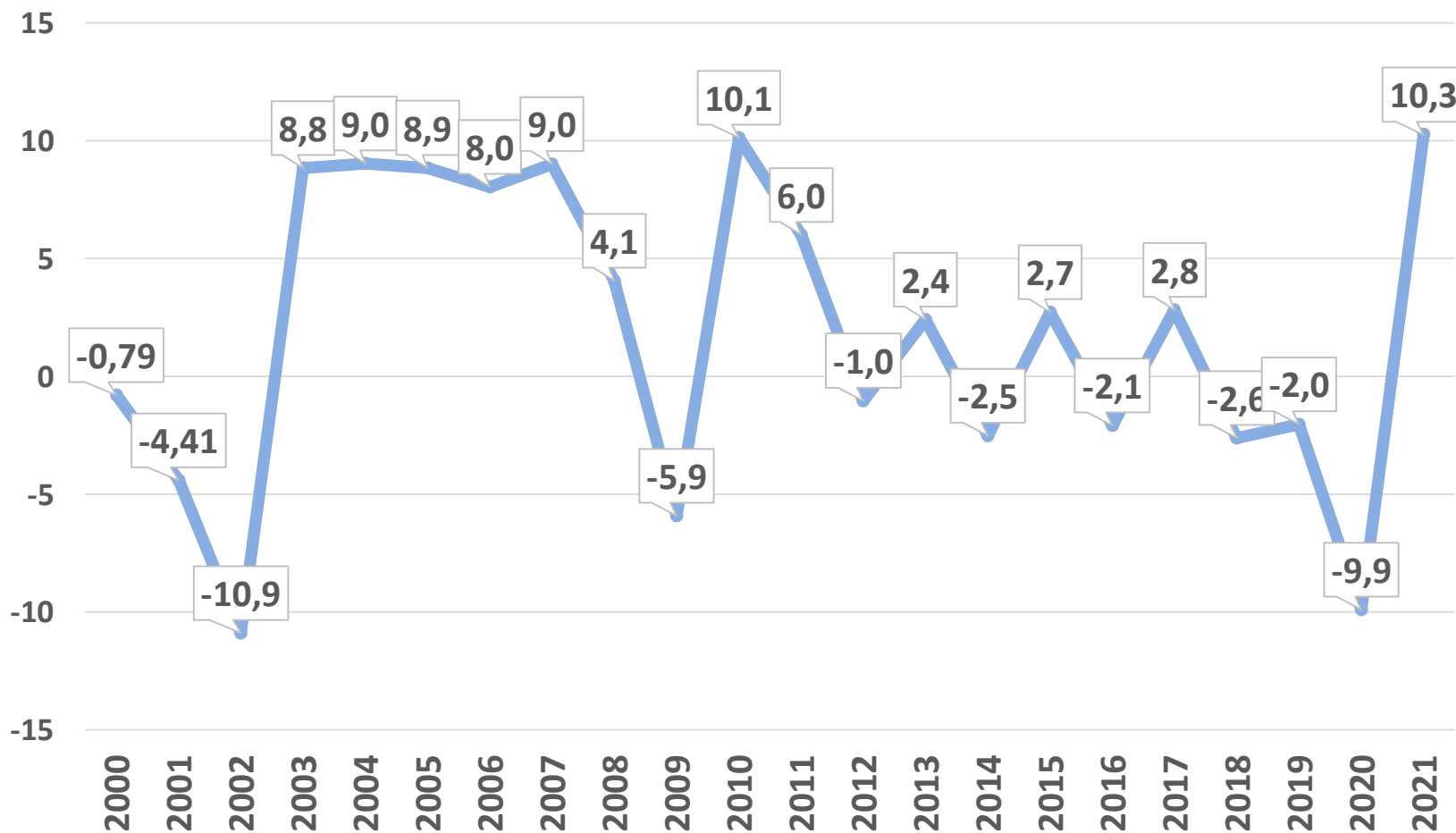
# EVOLUCIÓN DE LAS TASAS DE INDIGENCIA Y POBREZA POR INGRESOS Y GASTO SOCIAL EN PORCENTAJE DEL PBI – ARGENTINA 1974-2021



# **1. CONTEXTO MACROECONÓMICO DE LA ARGENTINA PRE-POST PANDEMIA**

# TASA DE CRECIMIENTO DEL PRODUCTO INTERNO BRUTO (PBI) EN LA ARGENTINA

En porcentajes. 2000-2021



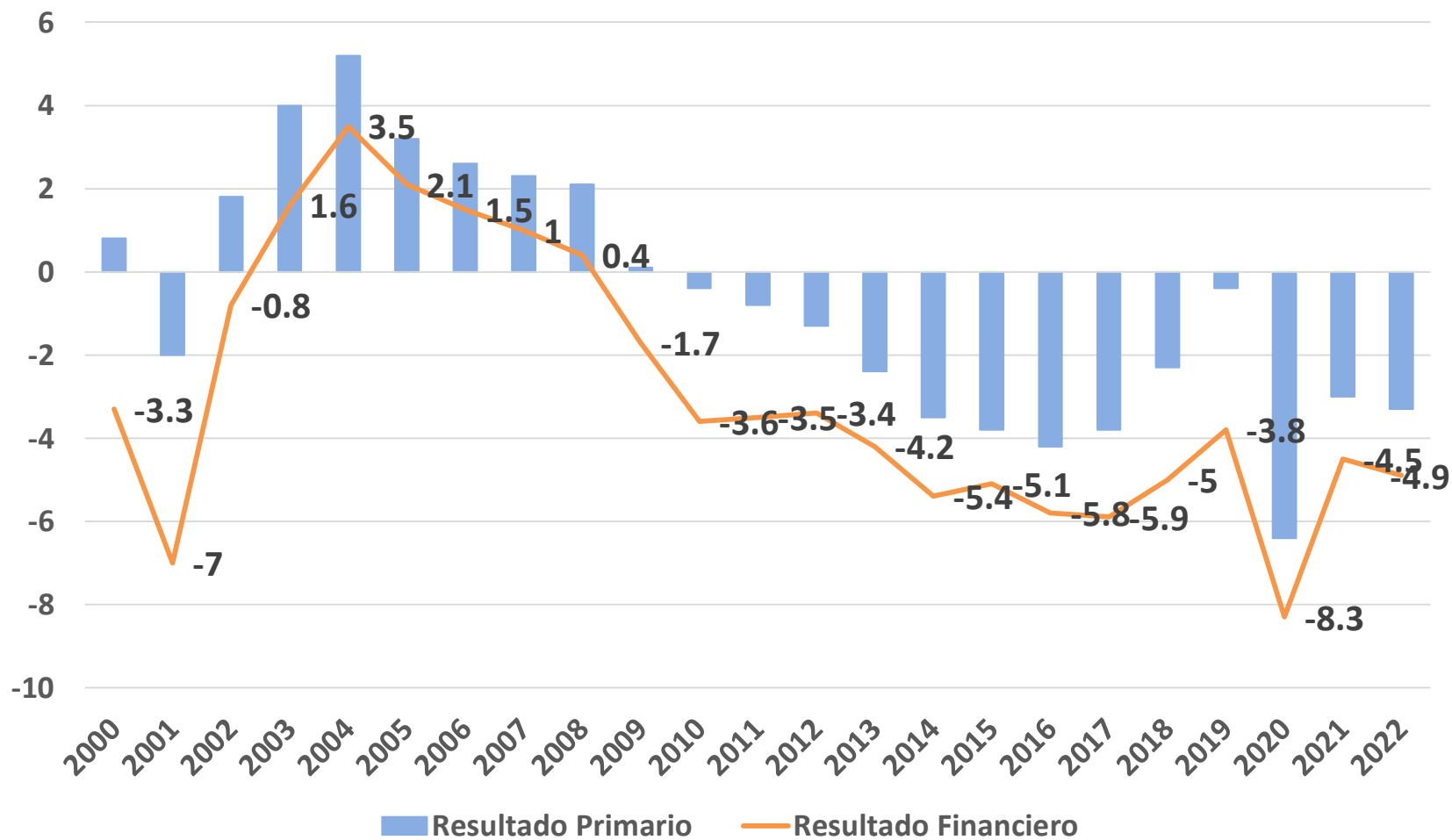
Fuente: Elaboración propia en base a datos del Banco Mundial



ODSA

# RESULTADO PRIMARIO Y FINANCIERO EN ARGENTINA

Como porcentaje del PIB. 2000-2022

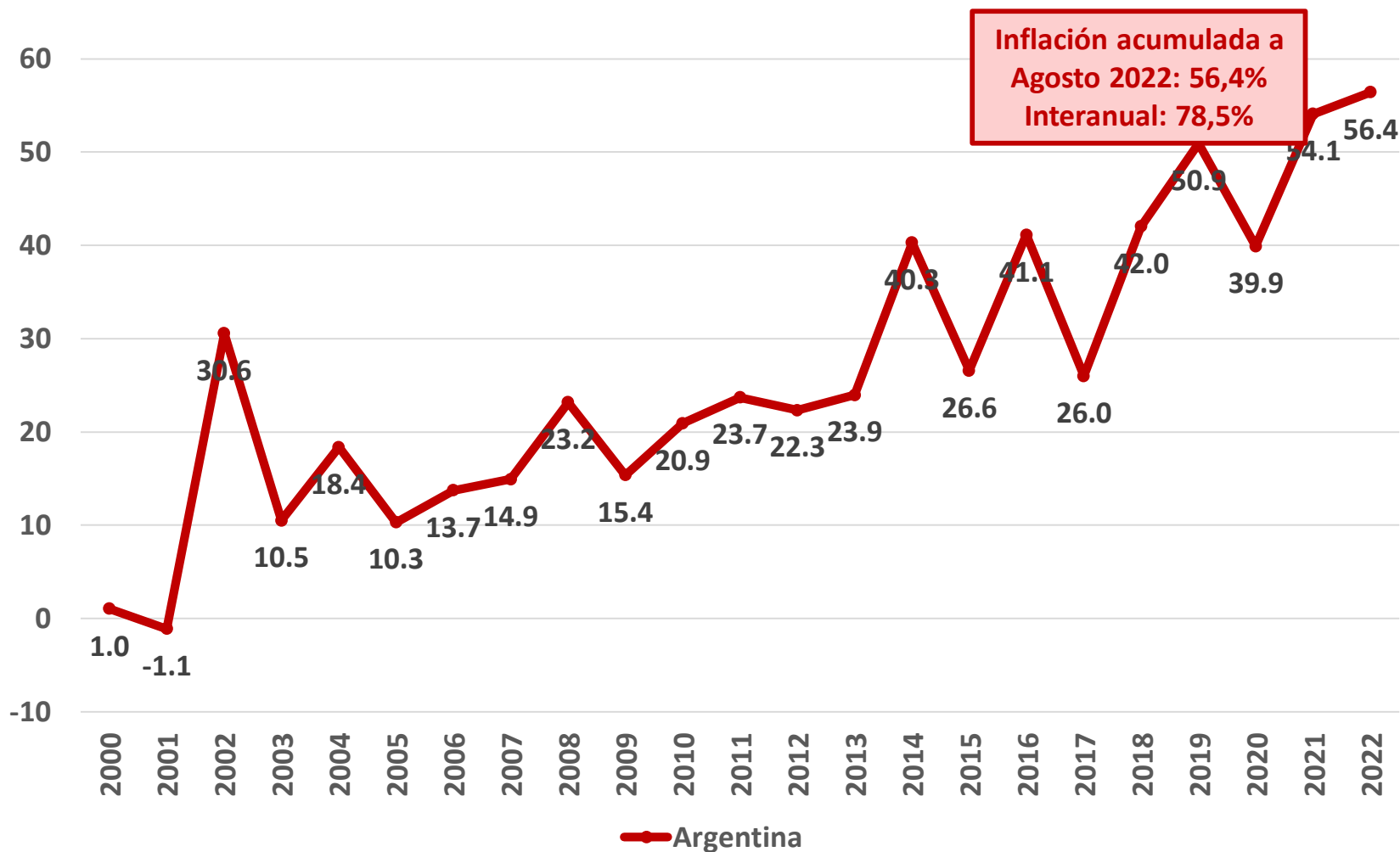


Fuente: Elaboración propia en base a datos de la Secretaría de Hacienda de la Nación



# TASA ANUAL DE INFLACIÓN EN LA ARGENTINA

En porcentaje. 2000-2022



Fuente: Elaboración propia en base a datos del Banco Mundial

(<https://datos.bancomundial.org/indicador/NY.GDP.DEFL.KD.ZG?contextual=default&end=2021&locations=AR-ZJ&start=1980>)

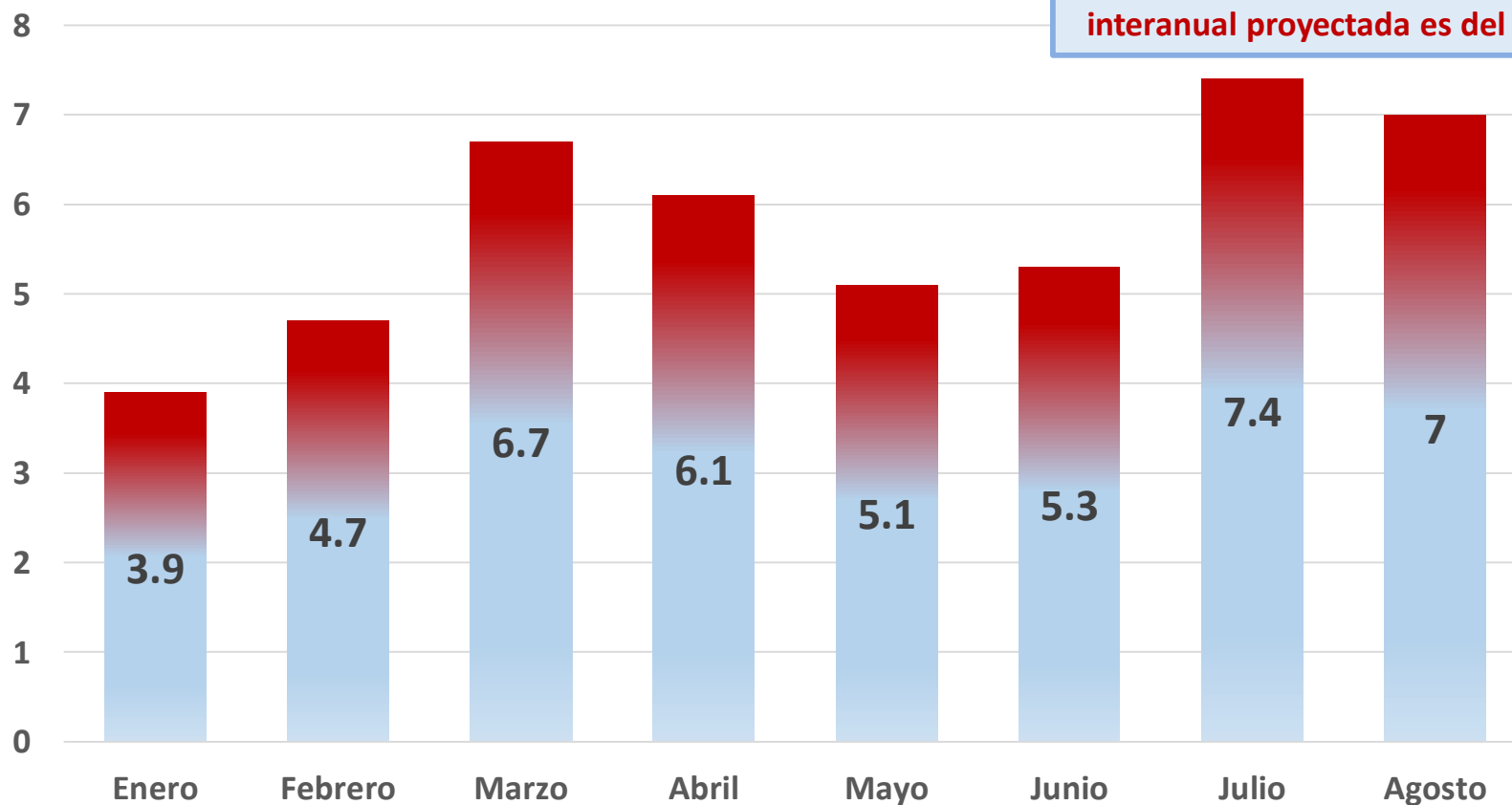


ODSA

# TASA DE INFLACIÓN MENSUAL EN LA ARGENTINA (2022)

IPC – Precios al Consumidor. Enero a agosto 2022

Según las proyecciones del Relevamiento de Expectativas de Mercado del BCRA, la inflación interanual proyectada es del 90,5%



Fuente: Elaboración propia en base a datos del Instituto Nacional de Estadística y Censos (INDEC)



ODSA

- ❖ El crecimiento del PIB argentino ha experimentado fuertes altibajos desde 1980 hasta la actualidad. Luego de una baja iniciada en 1998 y precipitada a partir de 2001, que llevó a una fuerte recesión y crisis económica, el PIB creció entre 8 y 9 puntos por año entre 2003 y 2007. A partir de este año, comenzó un proceso de inestabilidad creciente, con una caída en 2009 y luego altibajos, que se prolongaron hasta la pandemia del COVID-19. Ésta agravó el declive, y 2020 tuvo una caída del 9,9% del PIB.
- ❖ Junto con el detenimiento del crecimiento sostenido, a partir de 2007 se registraron resultados fiscales negativos. De manear sistemática, para financiar el déficit se recurrió a la emisión monetaria, generando un aumento en el nivel general de precios, acelerando la puga distributiva.
- ❖ Luego de estabilizarse en torno a un 10% anual a partir de 2004, la inflación, históricamente alta en la Argentina, llegó a un 34% en 2018, y continuó su tendencia al alza. Sólo en agosto de 2022, el nivel general de precios aumentó un 7%.
- ❖ La aceleración de la inflación afectó a los sectores medios laboralmente más vulnerables, que perdieron su capacidad de consumo y cayeron en la pobreza. En el primer semestre de 2022, un 36,5% de la población fue alcanzado por la pobreza (un valor inferior al semestre anterior), y un 8,8% por la indigencia, que registró una suba respecto al período precedente.



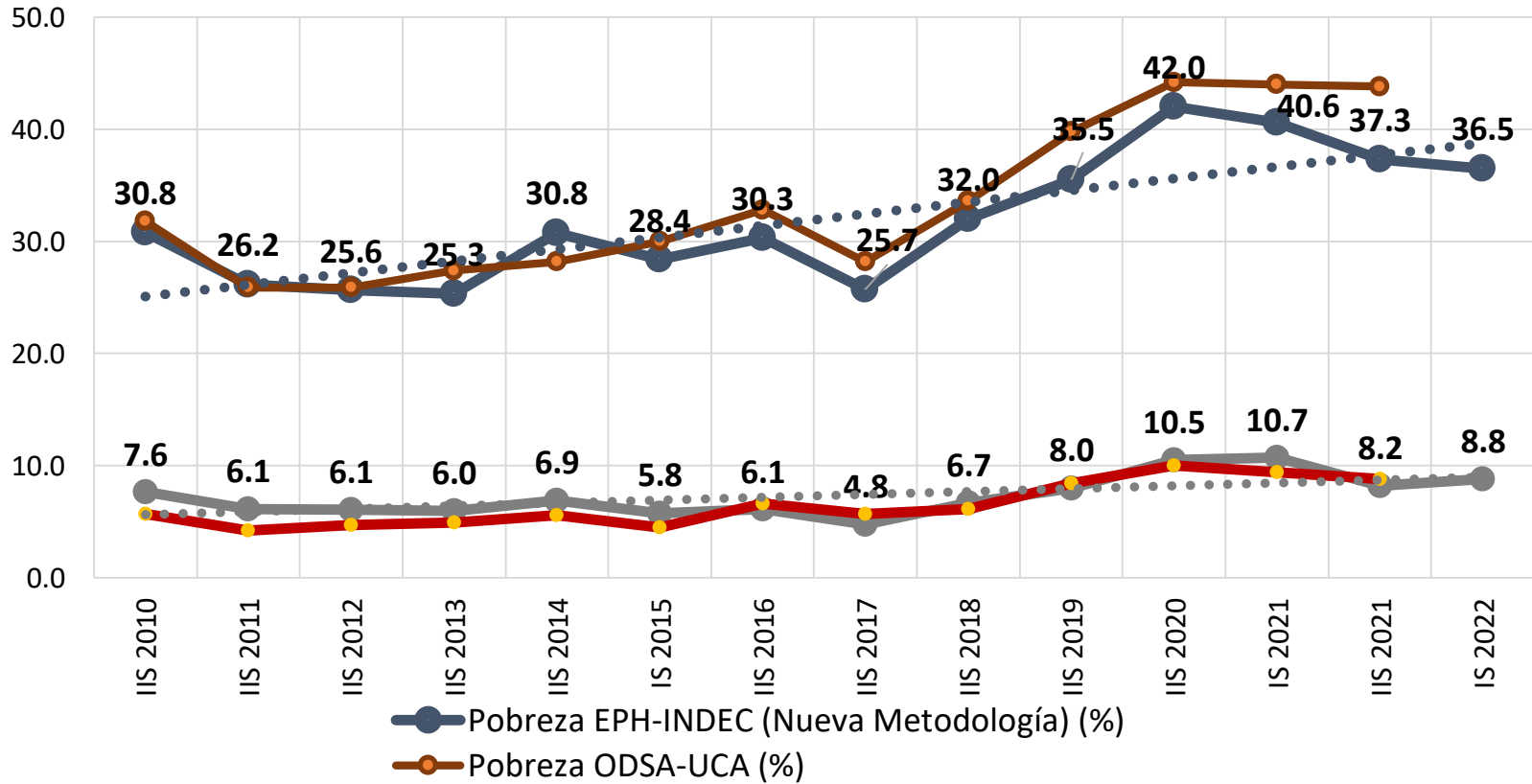
## **2. POBREZA E INDIGENCIA POR INGRESOS Y POBREZA MULTIDIMENSIONAL EN LA ARGENTINA URBANA PRE-POS PANDEMIA**

# EL DERECHO A UN PISO DE JUSTO BIENESTAR ECONÓMICO PERMITE CLASIFICAR A LA SOCIEDAD EN TRES SEGMENTOS SOCIALES SEGÚN LA COMPOSICIÓN DEL HOGAR Y SUS INGRESOS CORRIENTES DURANTE EL MES ANTERIOR A LA ENTREVISTA

- **Indigentes:** población cuyos ingresos no cubren el valor de una canasta básica alimentaria de consumo habitual (CBA-INDEC).
- **Pobres no indigentes:** población cuyos ingresos cubren la CBA pero no les alcanzan para cubrir otros gastos corrientes básicos en vivienda, salud, educación, vestimenta, entre otras necesidades (CBT-INDEC).
- **No pobres:** población cuyos ingresos corrientes cubren el valor de la CBT, tanto de la canasta alimentaria como de la canasta de demás bienes y servicios.

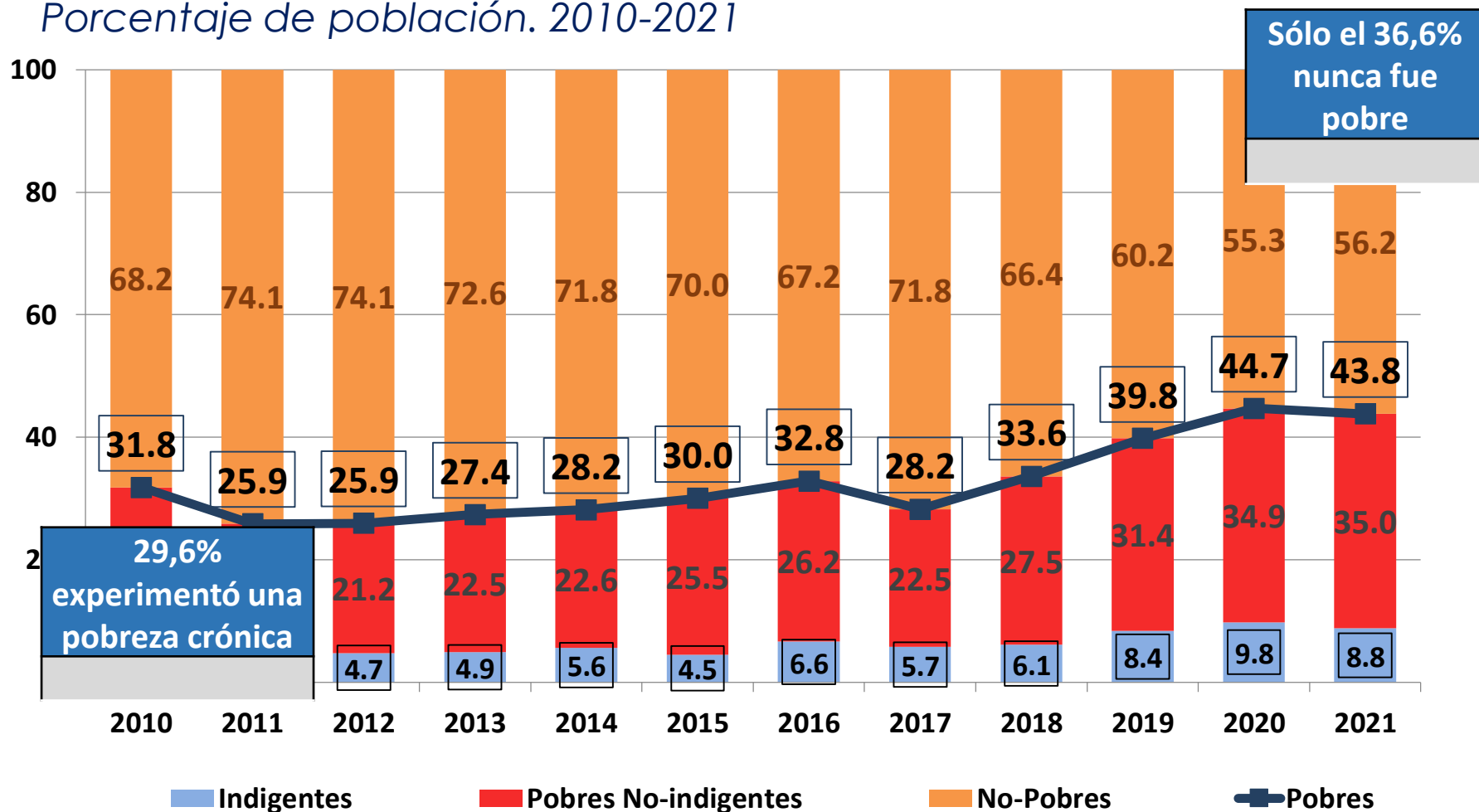
# EVOLUCIÓN DE LA INDIGENCIA Y POBREZA POR INGRESOS A PARTIR DE EPH-INDEC Y EDSA/ODSA-UCA

Porcentaje de población. 2010-2022.



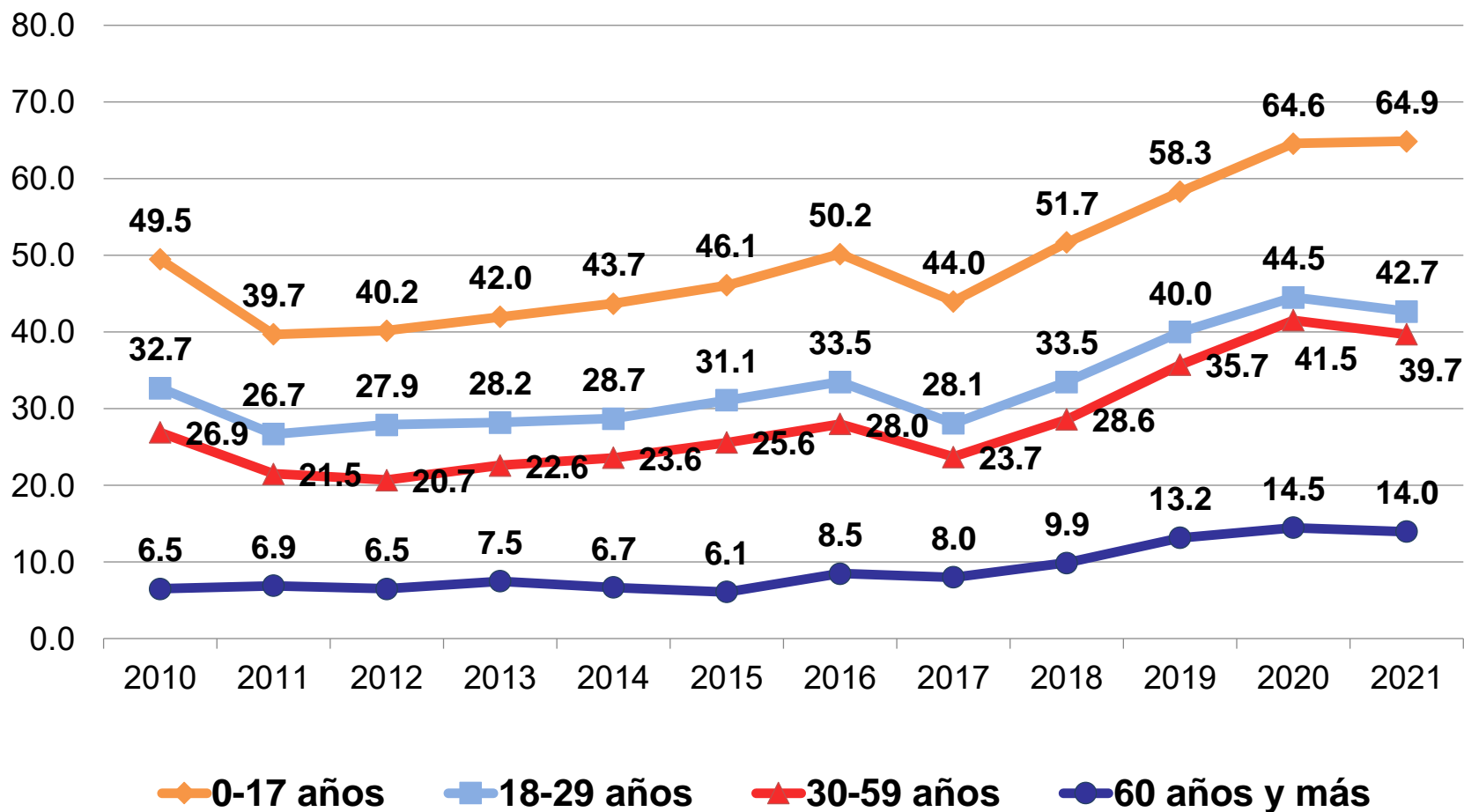
# EVOLUCIÓN DE LAS TASAS DE INDIGENCIA, POBREZA NO INDIGENTE Y NO POBREZA EN LOS HOGARES URBANOS DE LA ARGENTINA.

Porcentaje de población. 2010-2021



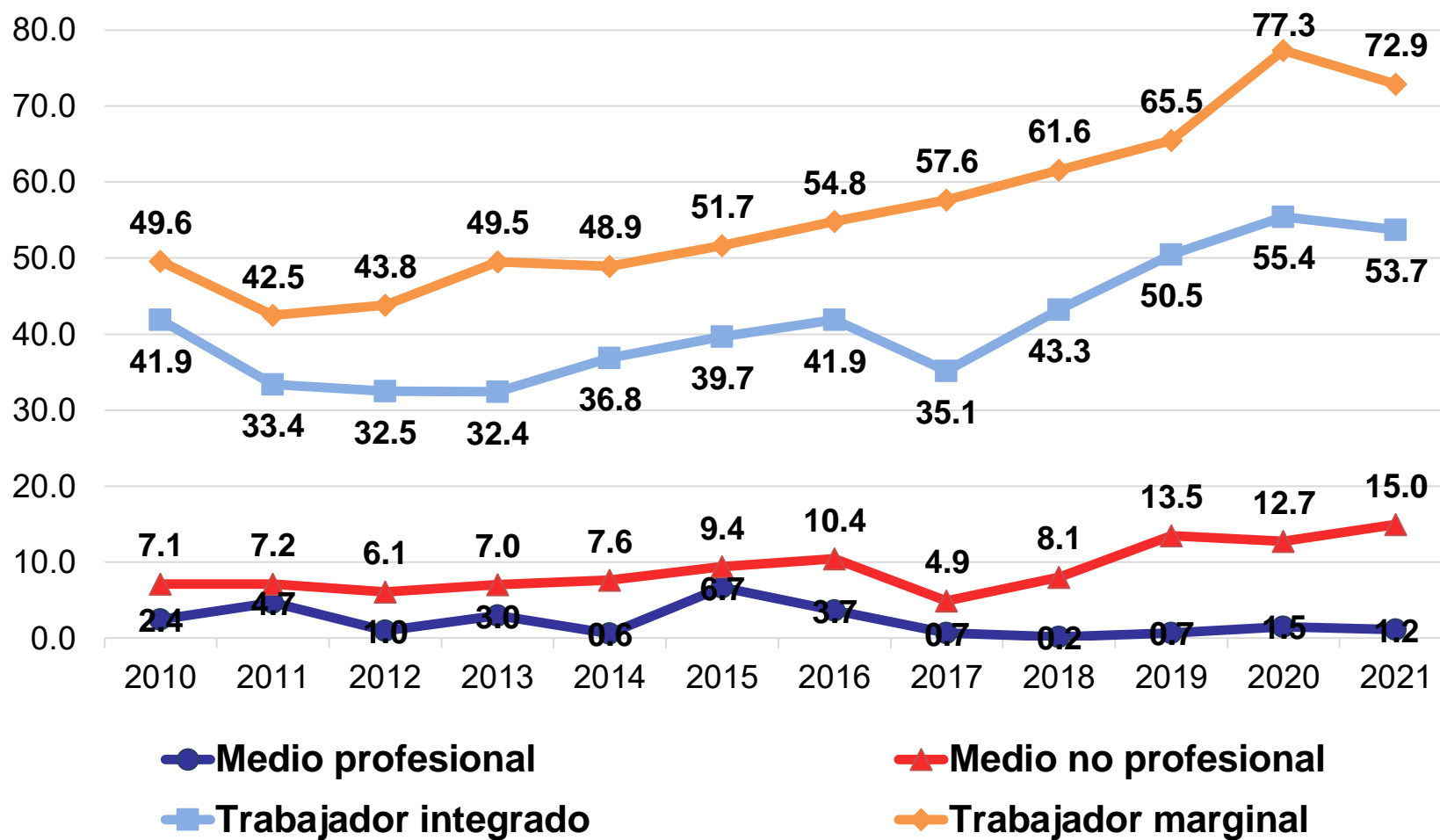
# EVOLUCIÓN DE LA TASA DE POBREZA URBANA SEGÚN GRUPOS DE EDAD

Porcentaje de población. 2010-2021

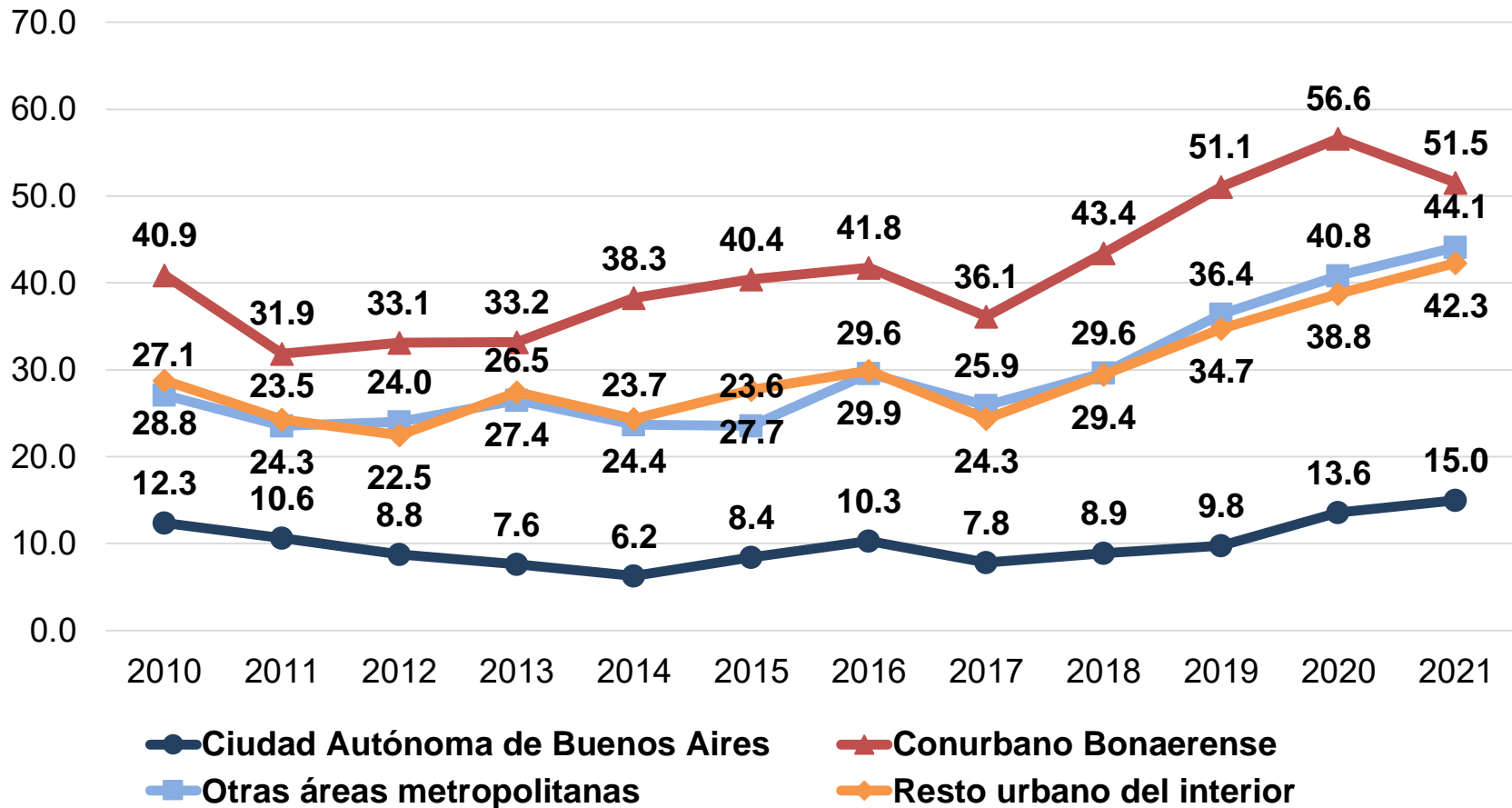


# EVOLUCIÓN DE LA TASA DE POBREZA URBANA SEGÚN ESTRATO SOCIO-OCUPACIONAL

Porcentaje de población. 2010-2021



## EVOLUCIÓN DE LA TASA DE POBREZA SEGÚN REGION URBANA. PORCENTAJE DE POBLACIÓN. 2010-2021.



Fuente: EDSA Bicentenario (2010-2016) y EDSA Agenda para la Equidad (2017-2025), Observatorio de la Deuda Social Argentina, UCA



**La medición de la pobreza multidimensional del ODSA-UCA surge de vincular las dimensiones de JUSTO BIENESTAR y de DERECHOS SOCIALES a través de una matriz que describe diferentes tipos y grados de privaciones sociales**

- La población pobre de ingresos y privada de algún derecho social**
- La población que no es pobre por ingresos, pero si en al menos una privación**
- La población solamente pobre de ingresos, pero sin ninguna otra privación**
- La población no pobre de ingresos ni en derechos sociales.**

# RECURSOS ECONÓMICOS BÁSICOS DESDE UN ENFOQUE DE DERECHOS

---



## ALIMENTACIÓN Y SALUD

Acceso por parte del hogar a una alimentación suficiente y a una dotación de recursos públicos o privados suficientes para hacer frente a situaciones de riesgo respecto a la salud.



## VIVIENDA DIGNA

Acceso a una vivienda segura en condiciones y espacios adecuados para el refugio, el descanso y la convivencia.



## ACCESOS EDUCATIVOS

Acceso a credenciales otorgadas por instituciones educativas formales según ciclo de vida/cohorte etaria de la población.



## ACCESO A SERVICIOS BÁSICOS

Acceso a servicios básicos en materia de saneamiento y calidad de vida (no incluye información).



## ACCESO A UN MEDIO AMBIENTE SALUDABLE

Acceso a un medio ambiente que no presente factores contaminantes que afectan la salud en las cercanías de la vivienda.

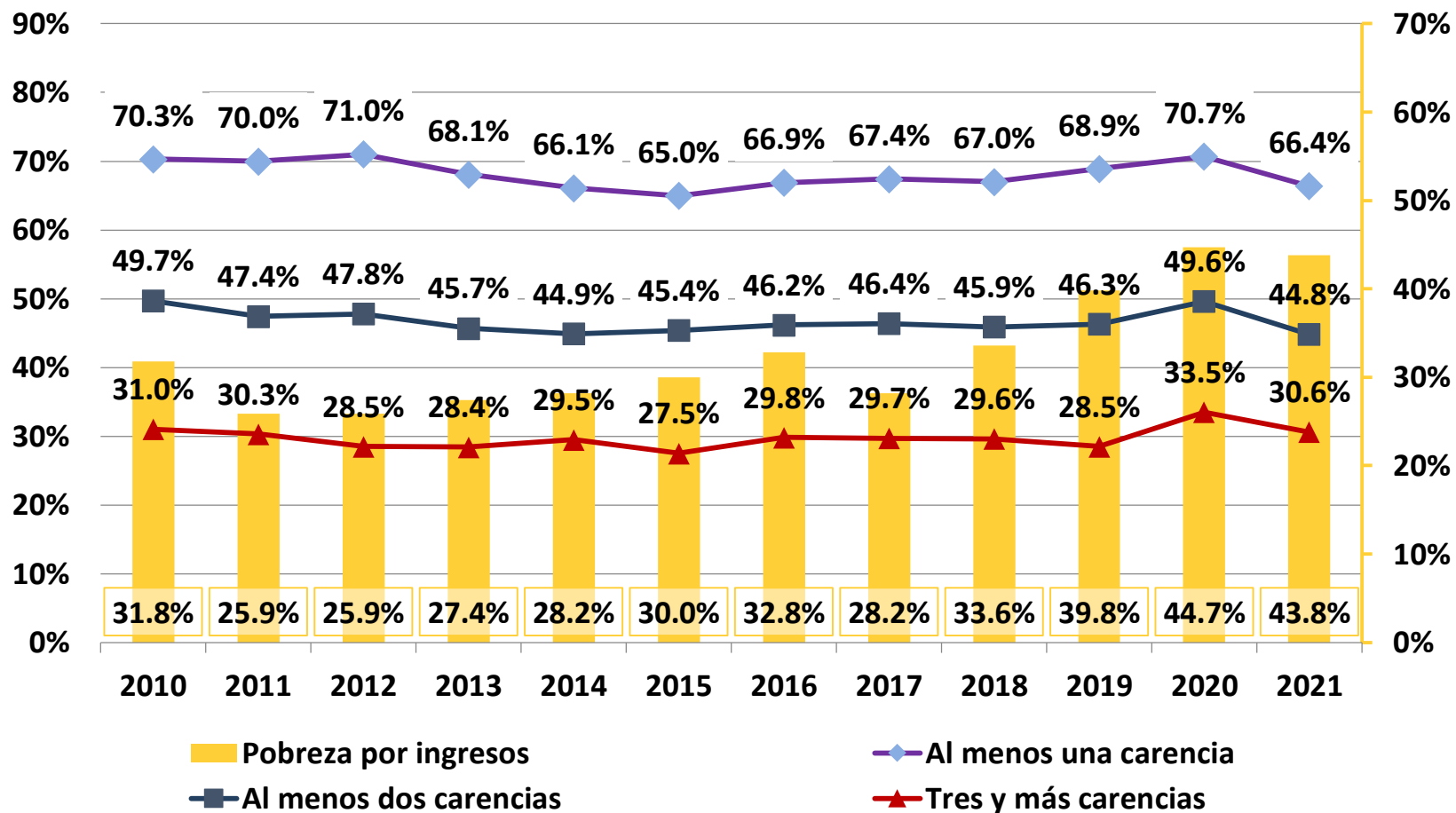


## EMPLEO Y SEGURIDAD SOCIAL

Acceso a un empleo decente y/o a un sistema de seguridad social no asistencial que provea de protección integral.



## CARENCIAS NO MONETARIAS Y POBREZA POR INGRESOS PORCENTAJE DE POBLACIÓN. 2010-2021

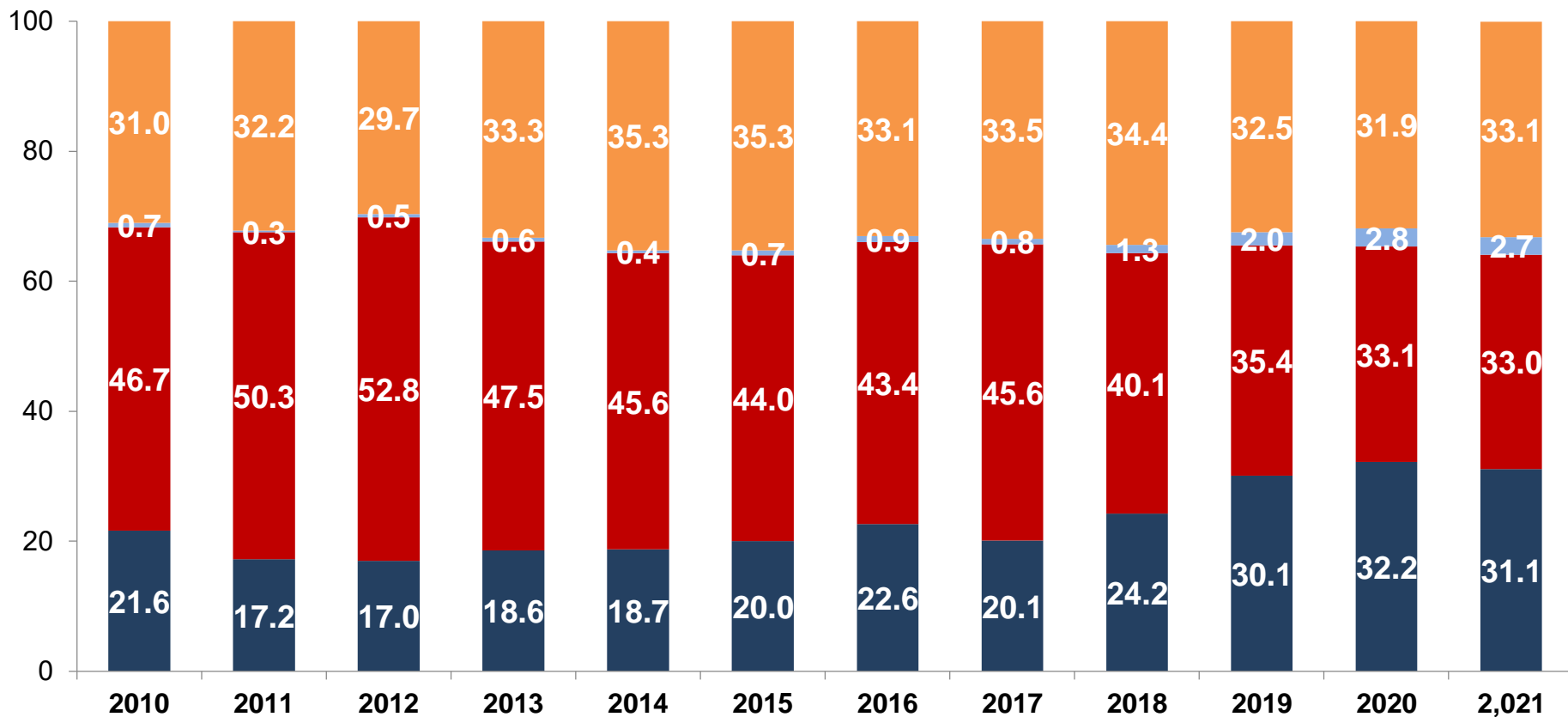


Fuente: EDSA Bicentenario (2010-2016) - EDSA Agenda para la Equidad (2017-2025), Observatorio de la Deuda Social Argentina, UCA.



# MATRIZ DE POBREZA MULTIDIMENSIONAL

## PORCENTAJE DE POBLACIÓN. 2010-2021



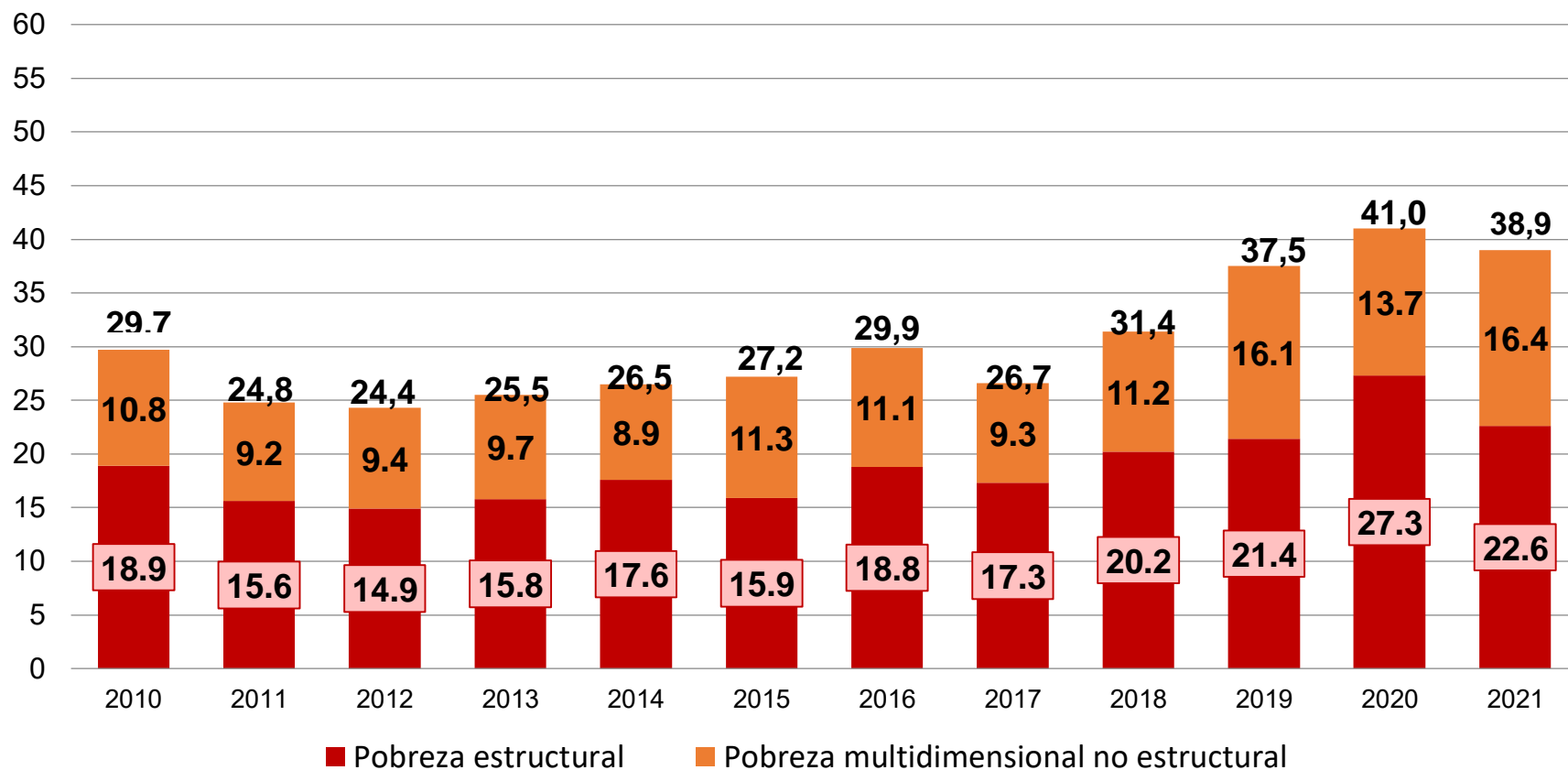
■ No pobres y sin carencias no monetarias

■ Pobres por ingreso sin privaciones no monetarias

■ No pobres por ingreso pero con privaciones no monetarias

■ Pobres y con al menos una carencia

## POBREZA ESTRUCTURAL MULTIDIMENSIONAL: POBREZA DE INGRESOS Y EN 3 O MÁS CARENCIAS. PORCENTAJE DE POBLACIÓN. 2010-2021

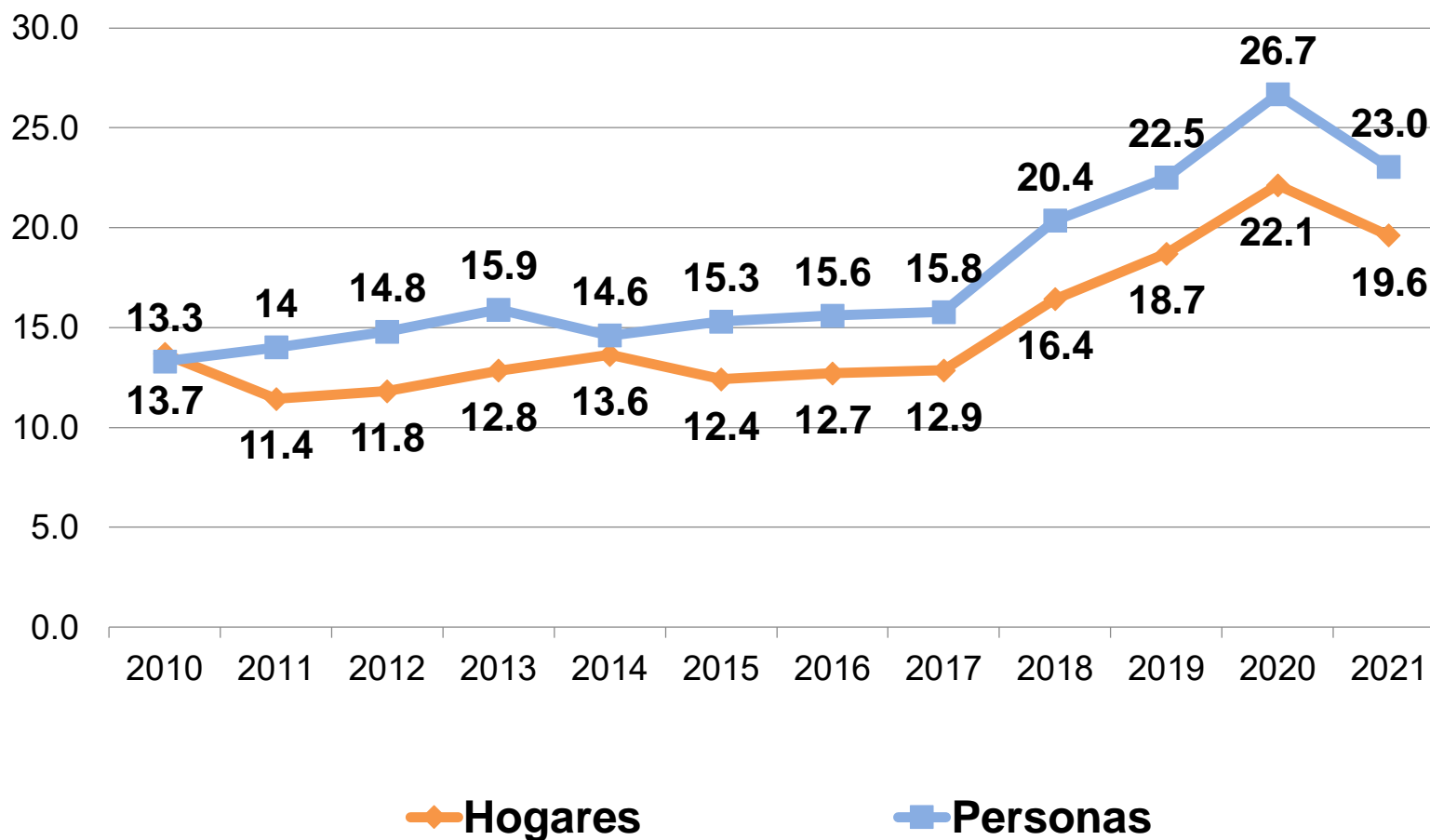


### **3. INSEGURIDAD ALIMENTARIA EN LA ARGENTINA URBANA PRE-POST PANDEMIA**

<b>DIMENSIÓN</b>	<b>INDICADORES</b>	<b>DEFINICIONES</b>
<b>INSEGURIDAD ALIMENTARIA SEVERA</b>	Expresa la reducción involuntaria de la porción de comida y/o la percepción frecuente de experiencias de hambre (en situaciones severas) por problemas económicos durante los últimos 12 meses	Porcentaje de población con residencia en hogares que expresan haber reducido porciones de comida de sus componentes por motivos económicos en los últimos 12 meses
<b>INSEGURIDAD ALIMENTARIA TOTAL</b>	Expresa la reducción involuntaria de la porción de comida y/o la percepción de experiencias de hambre por problemas económicos durante los últimos 12 meses	Porcentaje de población con residencia en hogares que expresan tener inseguridad alimentaria total (más allá de la intensidad, sea la misma moderada o severa).

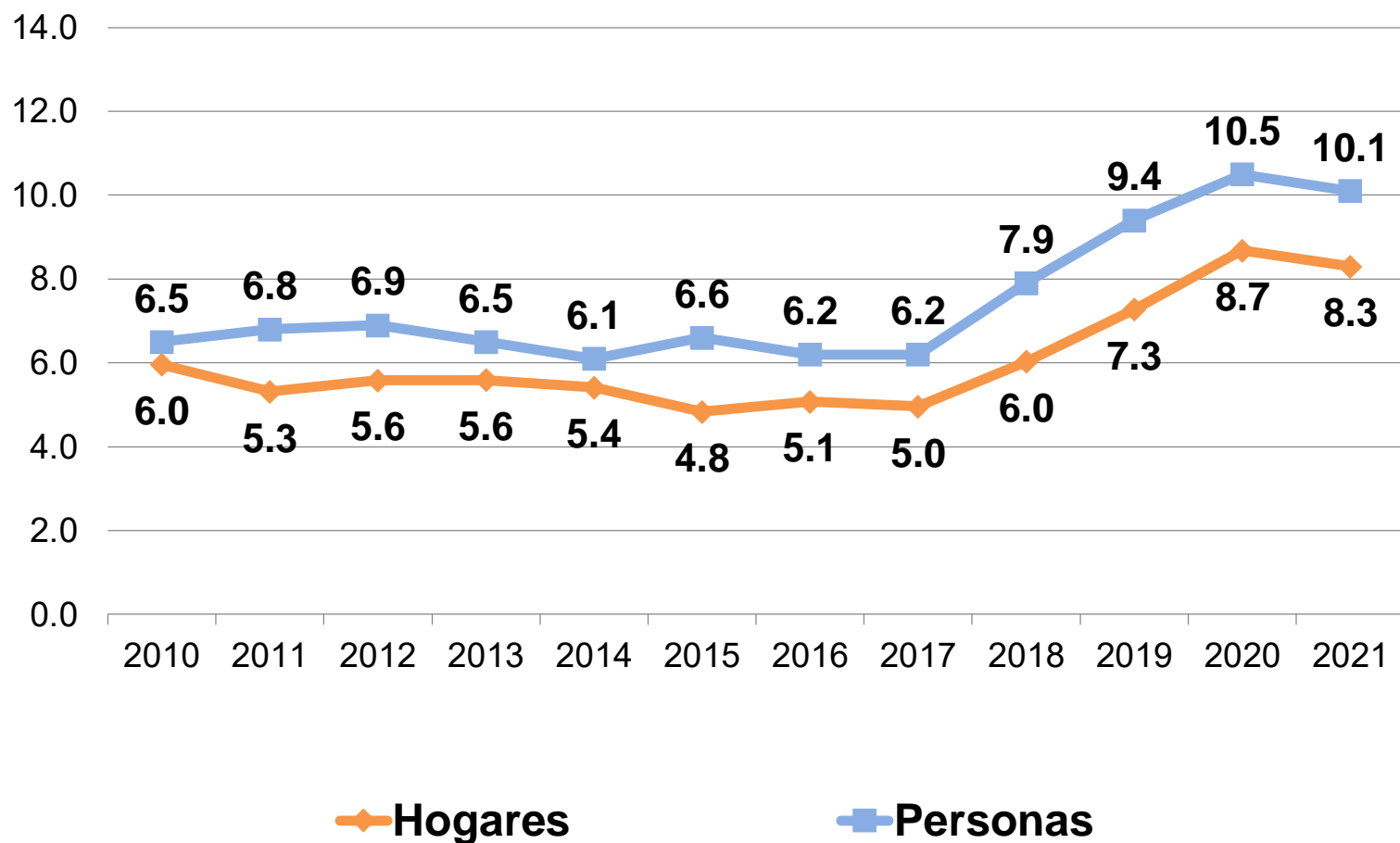
# EVOLUCIÓN DE LA INSEGURIDAD ALIMENTARIA TOTAL

Porcentaje de hogares y población. 2010-2021



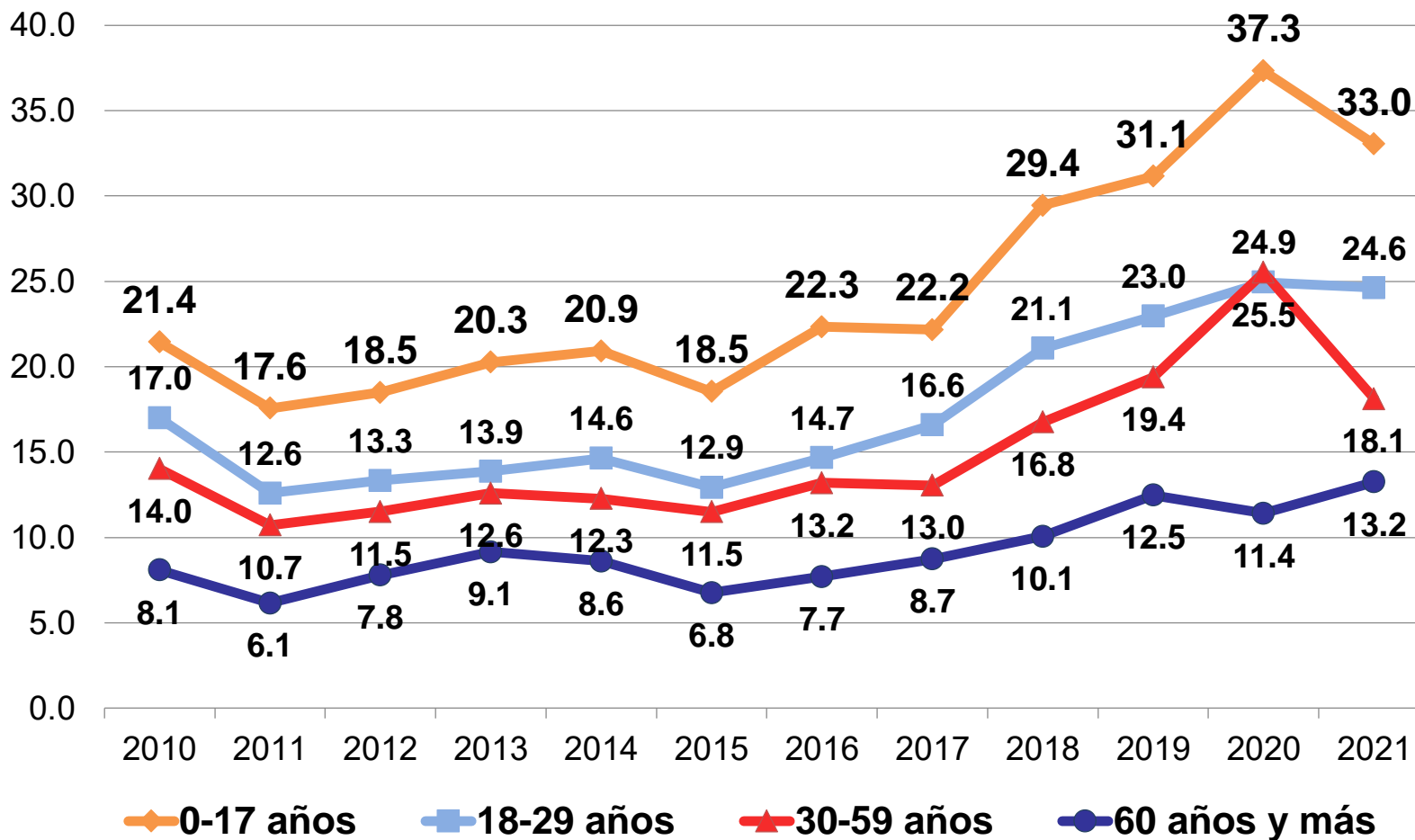
# EVOLUCIÓN DE LA INSEGURIDAD ALIMENTARIA SEVERA

Porcentaje de hogares y población. 2010-2021



# EVOLUCIÓN DE LA INSEGURIDAD ALIMENTARIA TOTAL SEGÚN GRUPOS DE EDAD

Porcentaje de población. 2010-2021

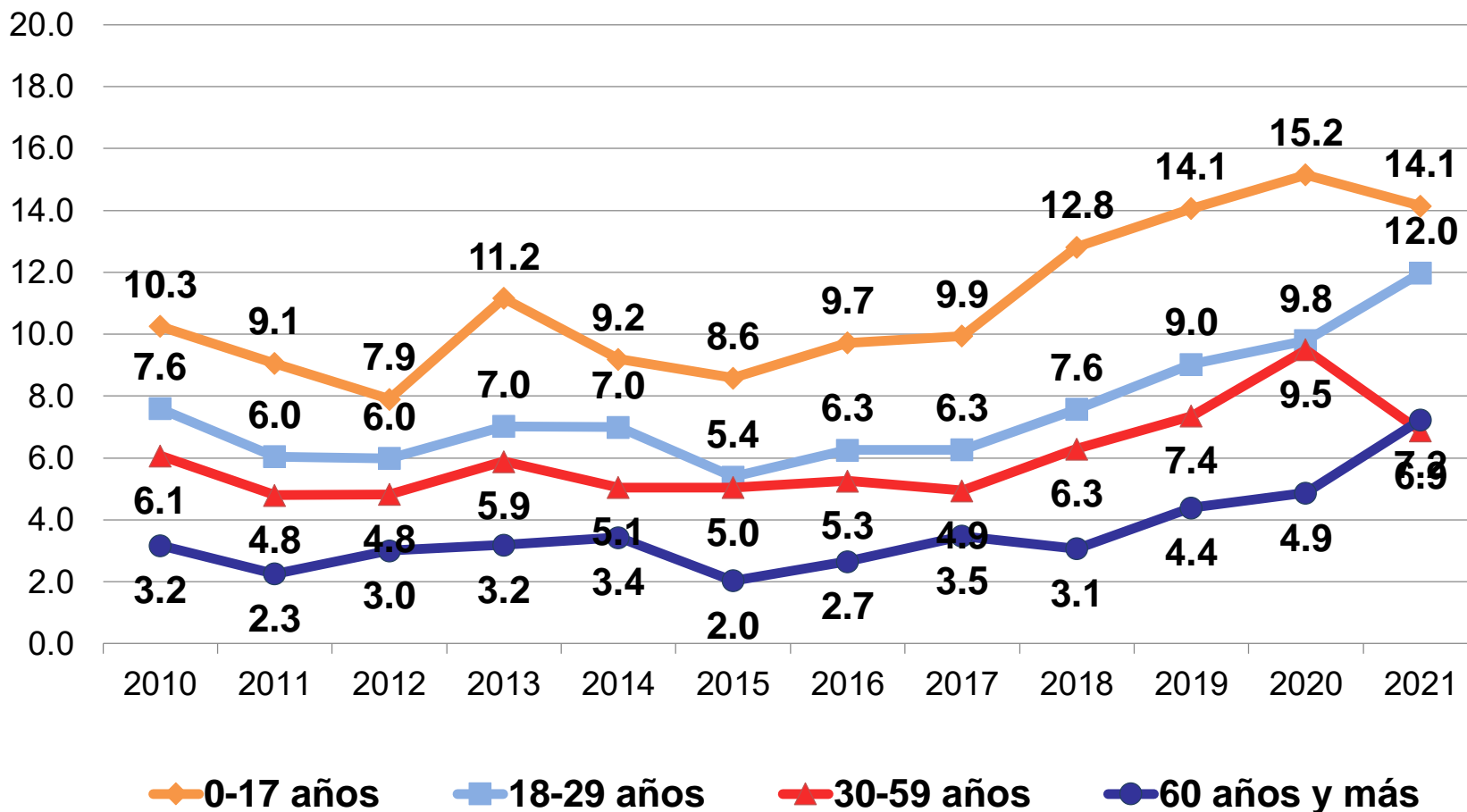


Fuente: EDSA Bicentenario (2010-2016) y EDSA Agenda para la Equidad (2017-2025), Observatorio de la Deuda Social Argentina, UCA



# EVOLUCIÓN DE LA INSEGURIDAD ALIMENTARIA SEVERA SEGÚN GRUPOS DE EDAD

Porcentaje de población. 2010-2021

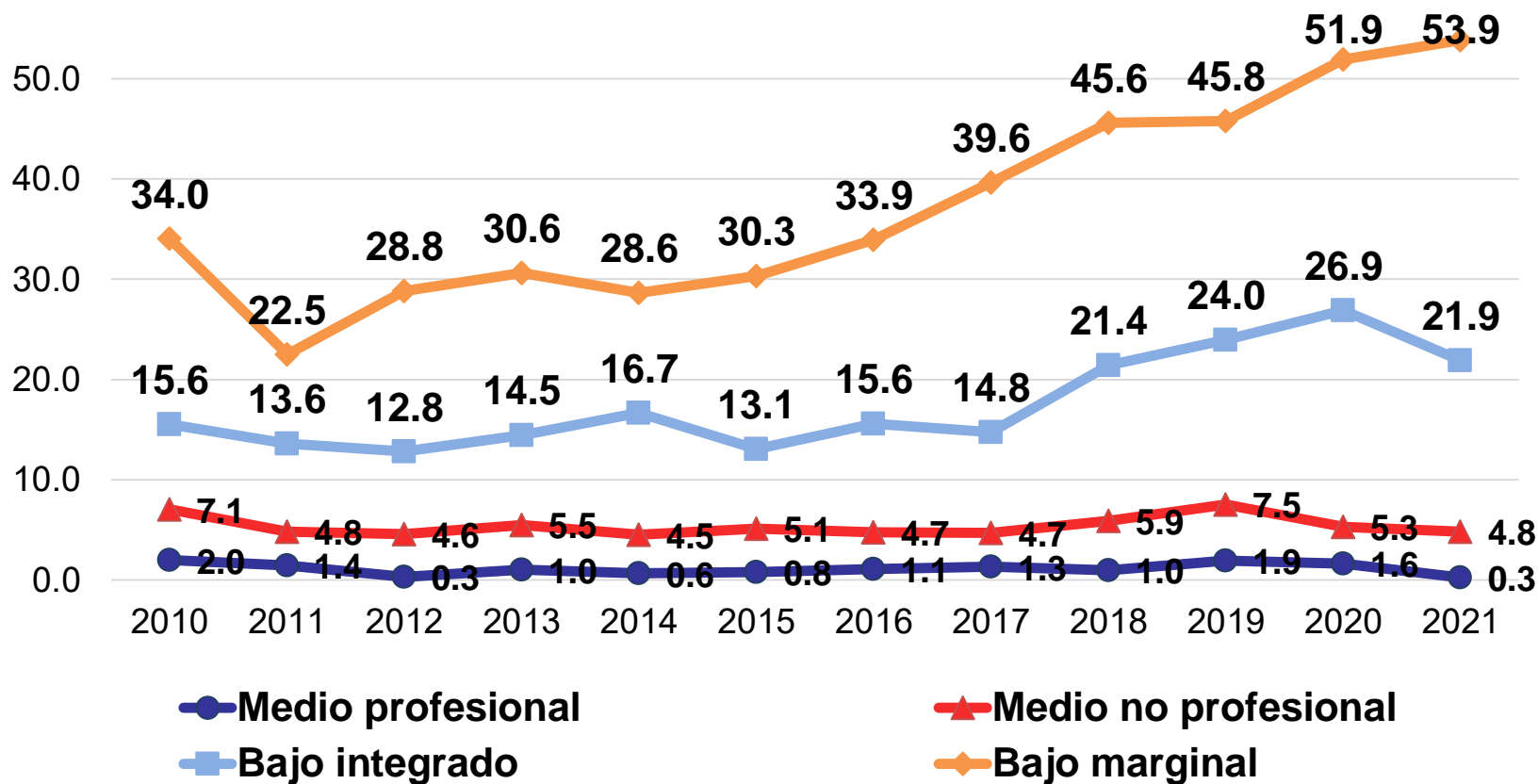


Fuente: EDSA Bicentenario (2010-2016) y EDSA Agenda para la Equidad (2017-2025), Observatorio de la Deuda Social Argentina, UCA



# EVOLUCIÓN DE LA INSEGURIDAD ALIMENTARIA TOTAL SEGÚN ESTRATO SOCIO-OCUPACIONAL

Porcentaje de población. 2010-2021



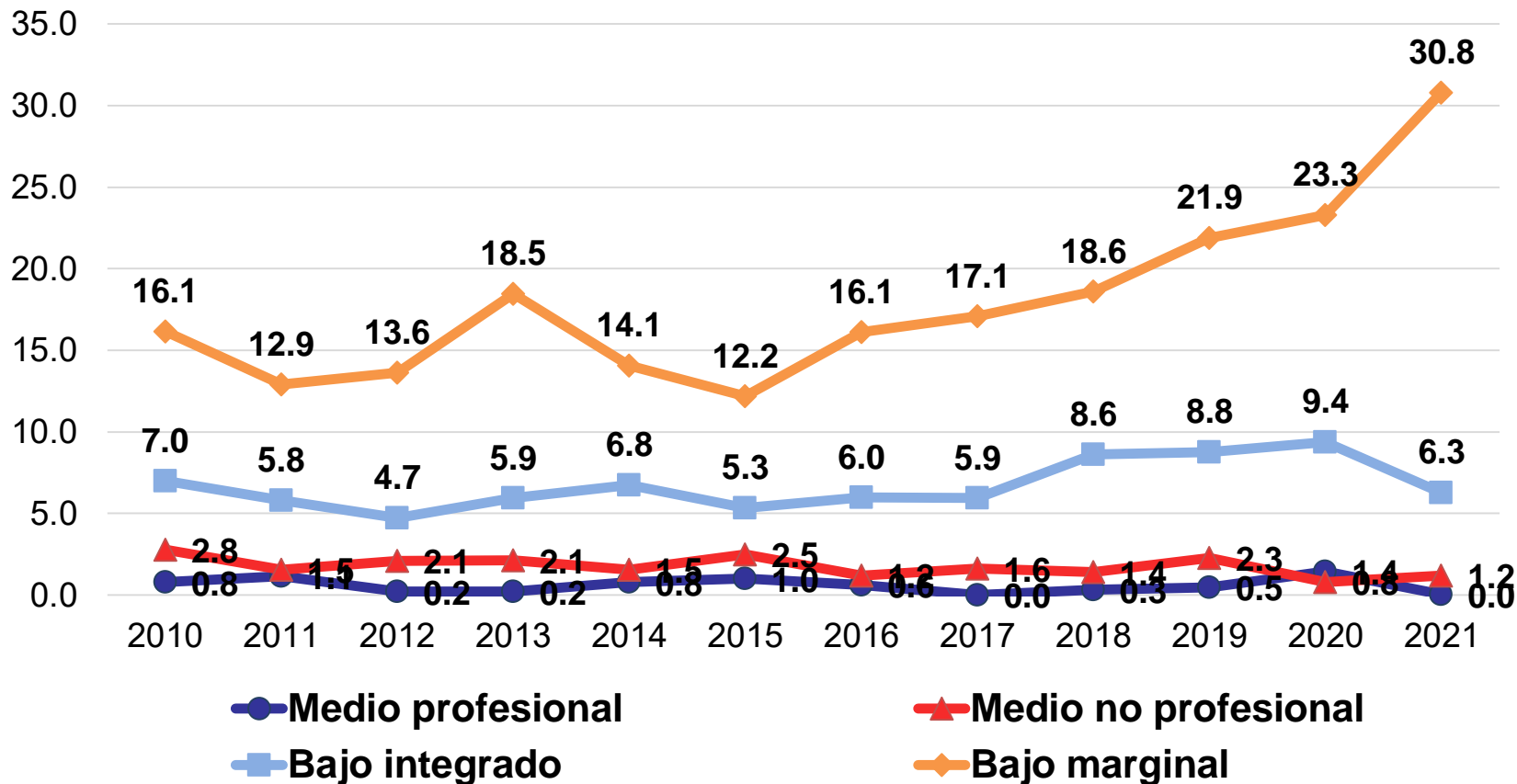
Fuente: EDSA Bicentenario (2010-2016) y EDSA Agenda para la Equidad (2017-2025), Observatorio de la Deuda Social Argentina, UCA



ODSA

# EVOLUCIÓN DE LA INSEGURIDAD ALIMENTARIA SEVERA SEGÚN ESTRATO SOCIO-OCUPACIONAL DEL HOGAR

Porcentaje de población. 2010-2021



Fuente: EDSA Bicentenario (2010-2016) y EDSA Agenda para la Equidad (2017-2025), Observatorio de la Deuda Social Argentina, UCA



ODSA

# RESUMEN DE EVIDENCIAS / INSEGURIDAD ALIMENTARIA

- ❖ Entre 2010 y 2021 tuvo lugar un proceso de deterioro en los ingresos reales de los hogares, que entre otras dimensiones, impactó sobre las posibilidades de acceso a la alimentación. La inseguridad alimentaria experimentó un marcado incremento tanto en la modalidad severa como moderada.
- ❖ Pero el deterioro en la seguridad alimentaria fue anterior al escenario COVID-10. A partir de 2018, los niveles de inseguridad se incrementaron de manera sostenida, alcanzando en 2020 su nivel más elevado con la pandemia, si bien en 2021 registró una mejora, la recuperación tuvo un carácter parcial que no logró alcanzar a los niveles anteriores.
- ❖ Junto con la tendencia al incremento que se registra en 2018 se registra un incremento de las brechas donde estos perfiles tendieron a ser afectados de manera diferencial ampliando desigualdades preexistentes.
- ❖ Las desigualdades en las posibilidades de experimentar inseguridad alimentaria se expresan en las brechas por estrato ocupacional, grupos edad y espacio de residencia, ampliando aún más las brechas preexistentes.
- ❖ Las personas en hogares de estratos bajos marginales, los niños y adolescentes y los residentes en el Conurbano Bonaerense son los que presentan de manera sistemática y sostenida en el tiempo niveles más elevados de privación alimentaria tanto severa como moderada.

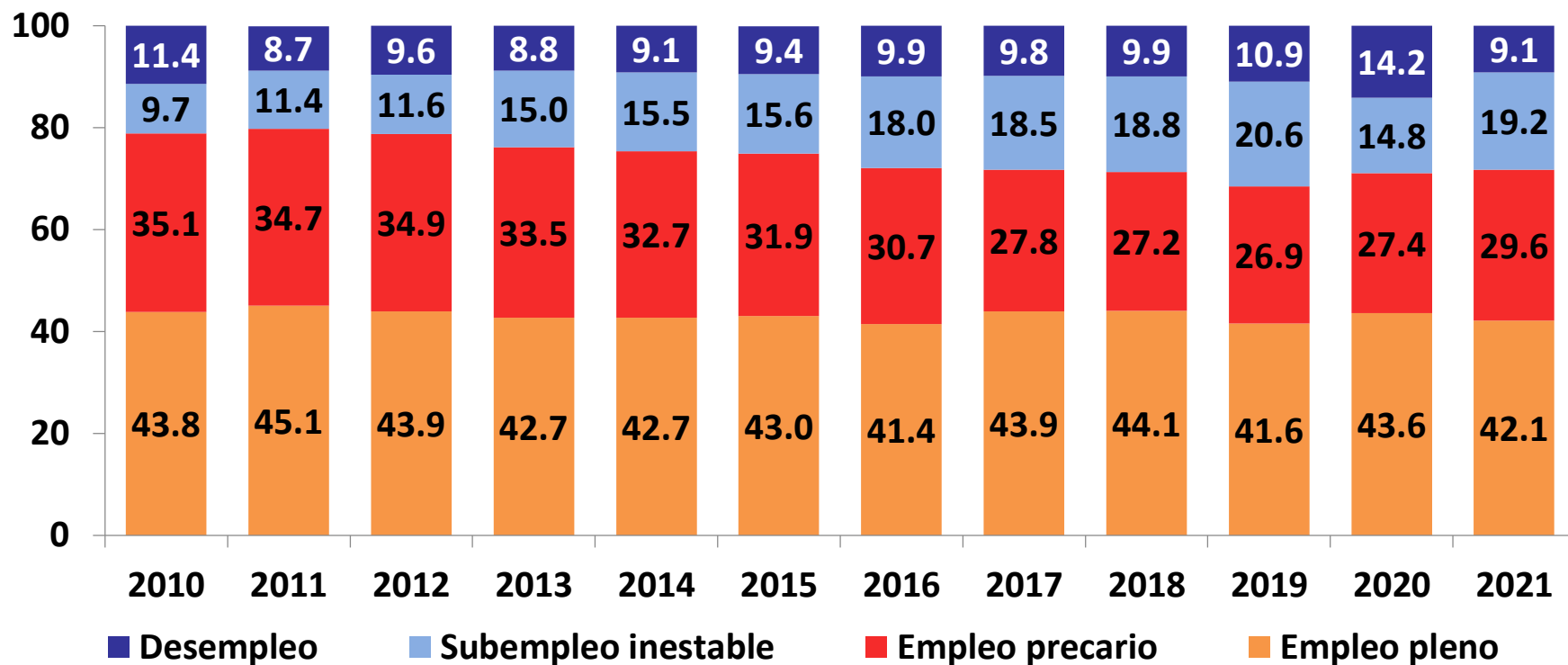
## **4. EL MERCADO LABORAL Y LOS TRABAJOS DE SUBSISTENCIA EN LA ARGENTINA URBANA PRE-POST PANDEMIA**

# COMPOSICIÓN DE LA POBLACIÓN ECONÓMICAMENTE ACTIVA

En porcentaje de población activa de 18 años y más. 2010-2021

21,1% (3,7 millones)  
sin empleos regulares

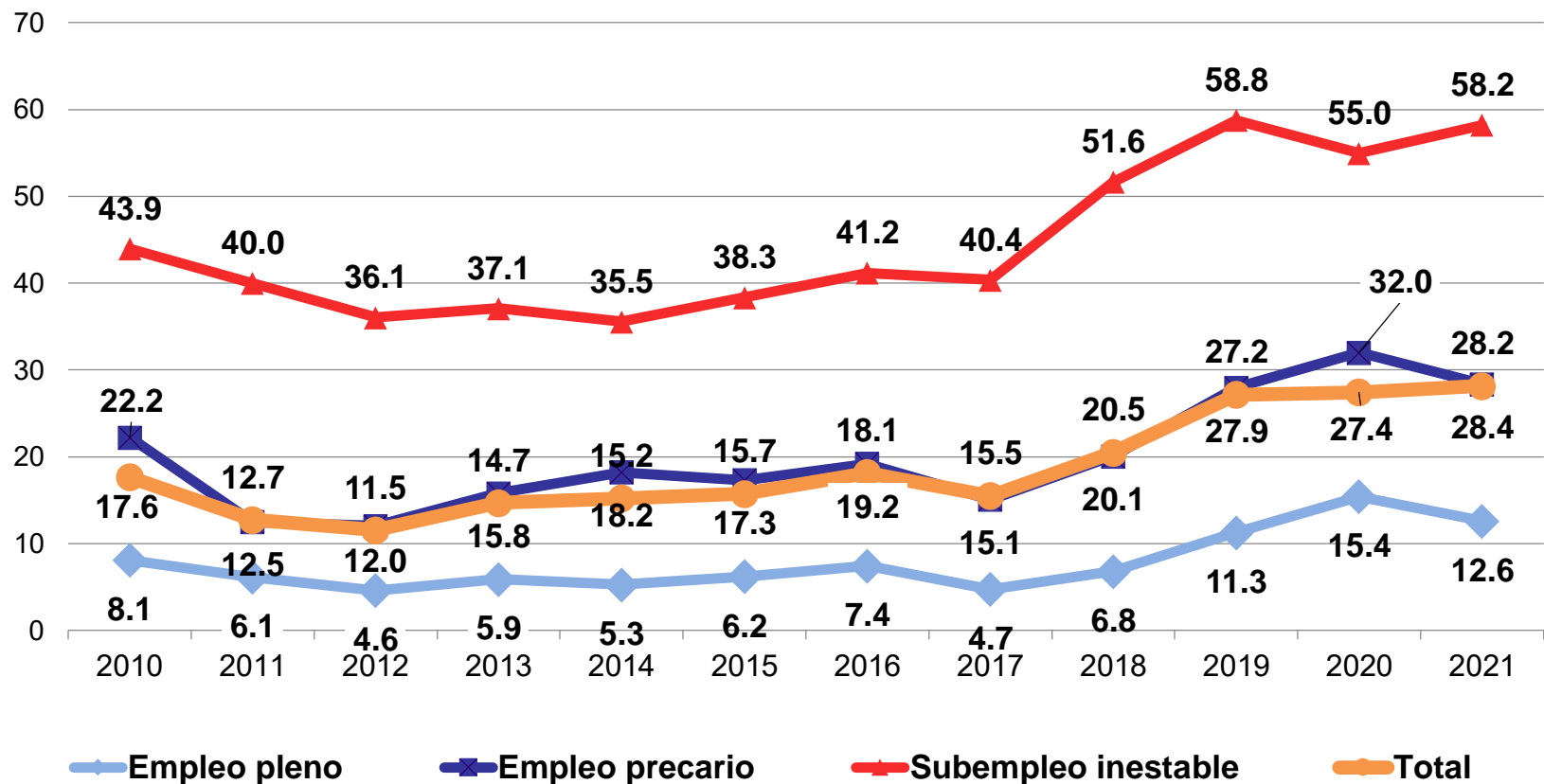
28,3% (5,7 millones)  
sin empleos regulares



La inserción ocupacional de la población económicamente activa durante la última década expresa la persistencia de un mercado de trabajo segmentado y precarizado que excluye a parte de los trabajadores de un empleo de calidad (Empleo Decente, OIT).

# TRABAJADORES POBRES SEGÚN CALIDAD DEL EMPLEO

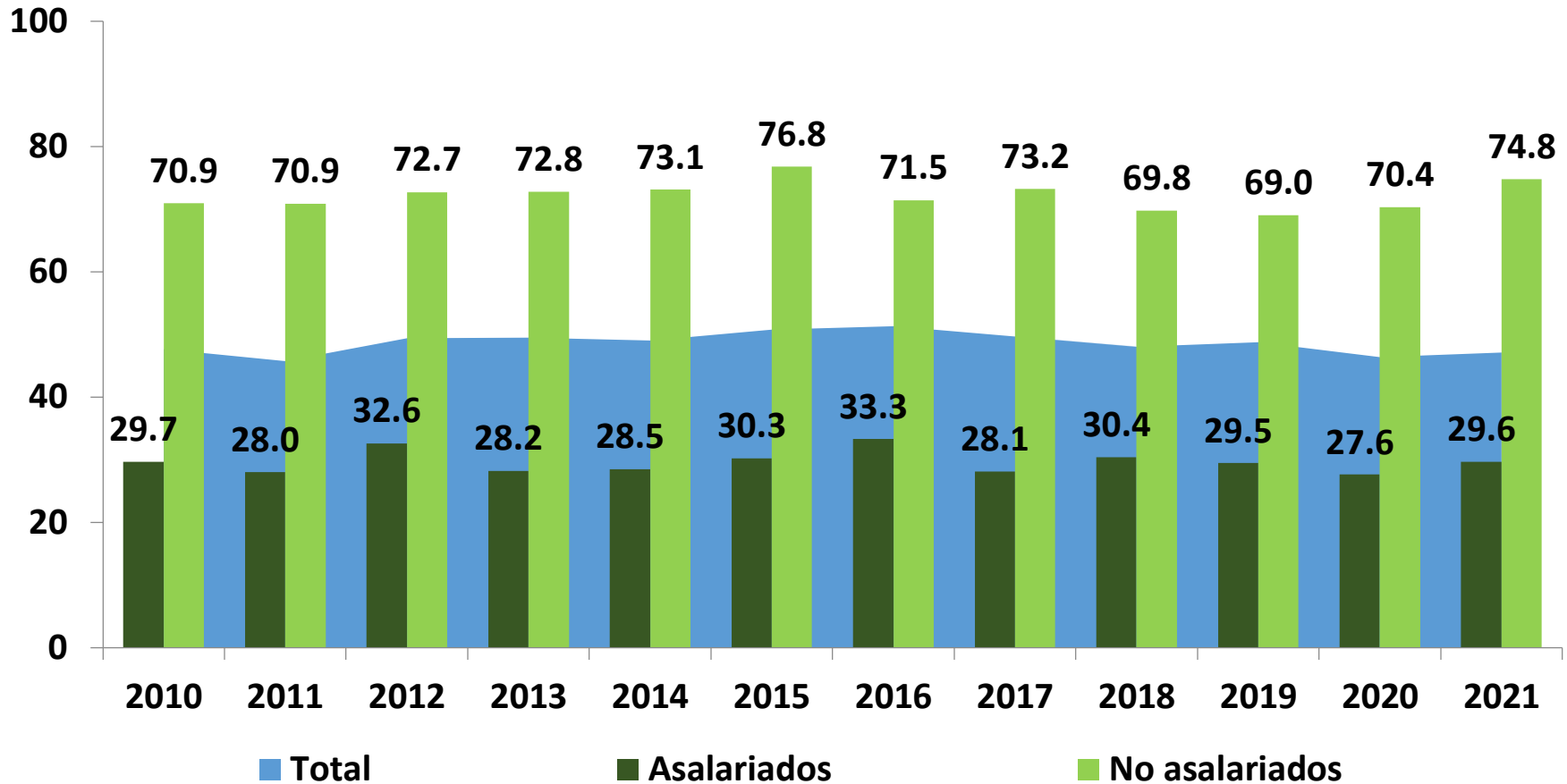
Porcentaje de población ocupada de 18 años y más. 2010-2021



La aceleración de la inflación afectó a todos los sectores laborales pero en especial a los segmentos más vulnerables, que perdieron su capacidad de consumo y cayeron en la pobreza. A finales del segundo semestre de 2021, un 28% de los trabajadores estaban alcanzado por la pobreza.

# TRABAJADORES ASALARIADOS Y NO ASALARIADOS SIN AFILIACIÓN AL SISTEMA DE LA SEGURIDAD SOCIAL

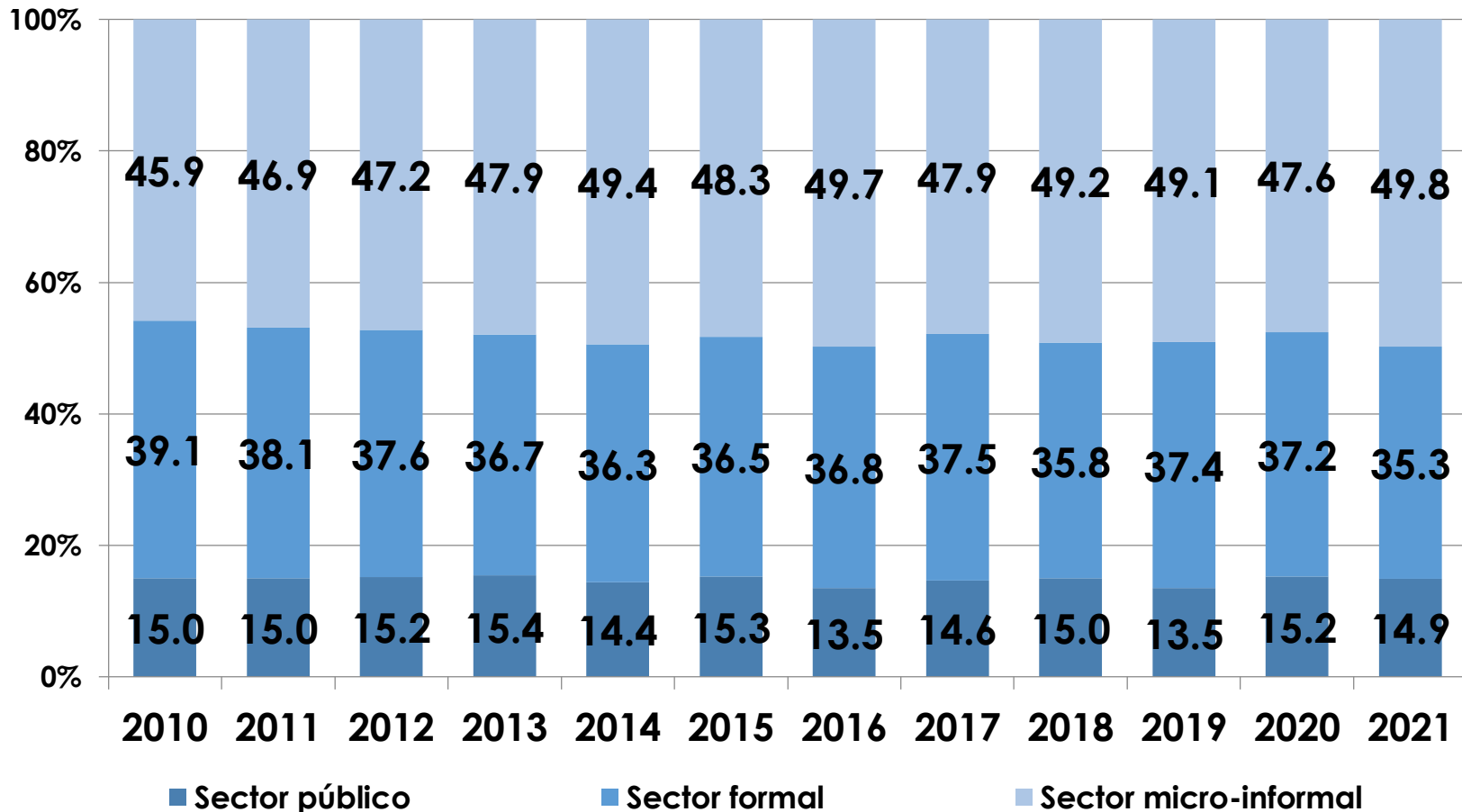
Porcentaje de población ocupada de 18 años y más. 2010-2021



En 2021 el porcentaje de ocupados sin aportes al Sistema de Seguridad Social continúa en valores elevados. Dentro del grupo de asalariados, el 29,6% está fuera del sistema formal. Por otro lado, el 74,8% de trabajadores independientes no hacen aportes jubilatorios. En conjunto, el 47,2% del total de ocupados no participa del Sistema de Seguridad Social.

# COMPOSICIÓN DE LOS OCUPADOS SEGÚN SECTOR

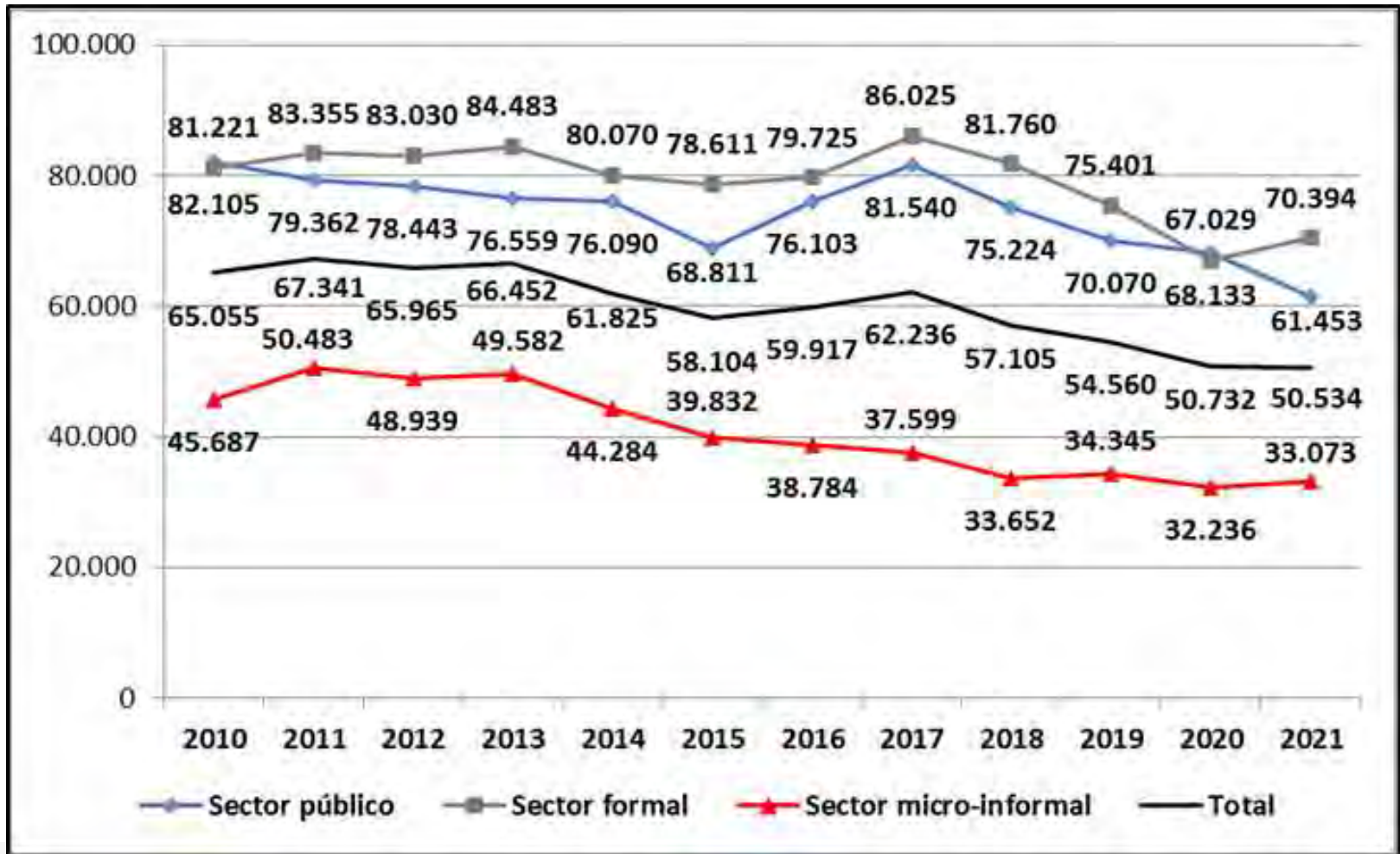
Porcentaje de población ocupada de 18 años y más. 2010-2021



El mercado de trabajo argentino está atravesado por diferentes sectores productivos de muy diferente productividad, organización y calidad de las relaciones de trabajo y niveles de remuneración. En la última década, a la vez que se achica el sector privado formal, se amplía el sector micro-informal más precarizado y de más baja productividad.

# INGRESOS MENSUALES LABORALES SEGÚN SECTOR DE INSERCIÓN. 2010-2021

En pesos del 3° Trimestre de 2021



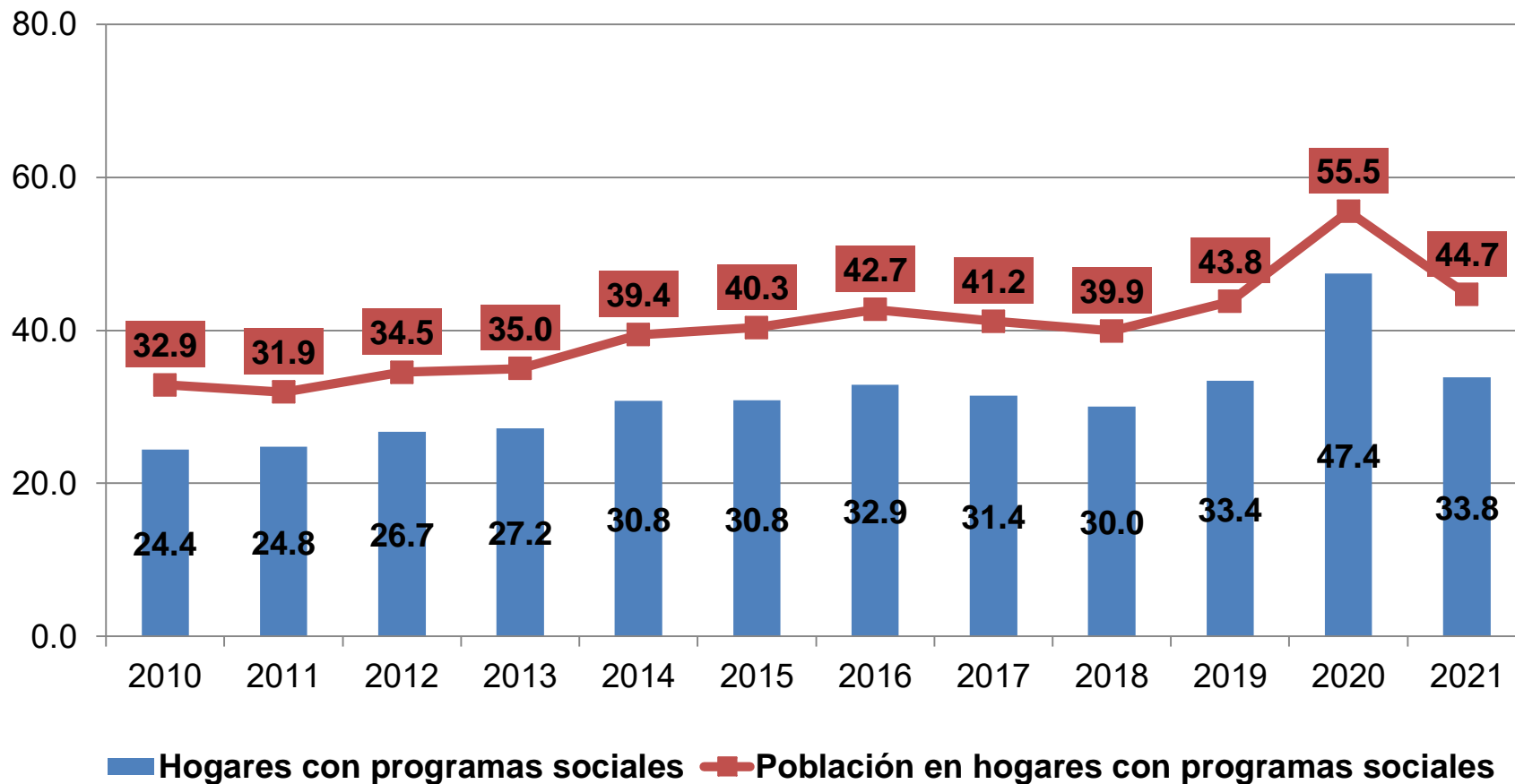
Fuente: EDSA Bicentenario (2010-2016) y Agenda para la Equidad (2017-2025), Observatorio de la Deuda Social Argentina, UCA



## **5. ACCESO A PROGRAMAS DE PROTECCIÓN SOCIAL EN LA ARGENTINA Y EFECTOS SOBRE LA INDIGENCIA Y LA POBREZA**

# COBERTURA DE PROGRAMAS SOCIALES DE TRANSFERENCIA DE INGRESOS Y ASISTENCIA ALIMENTARIA DIRECTA

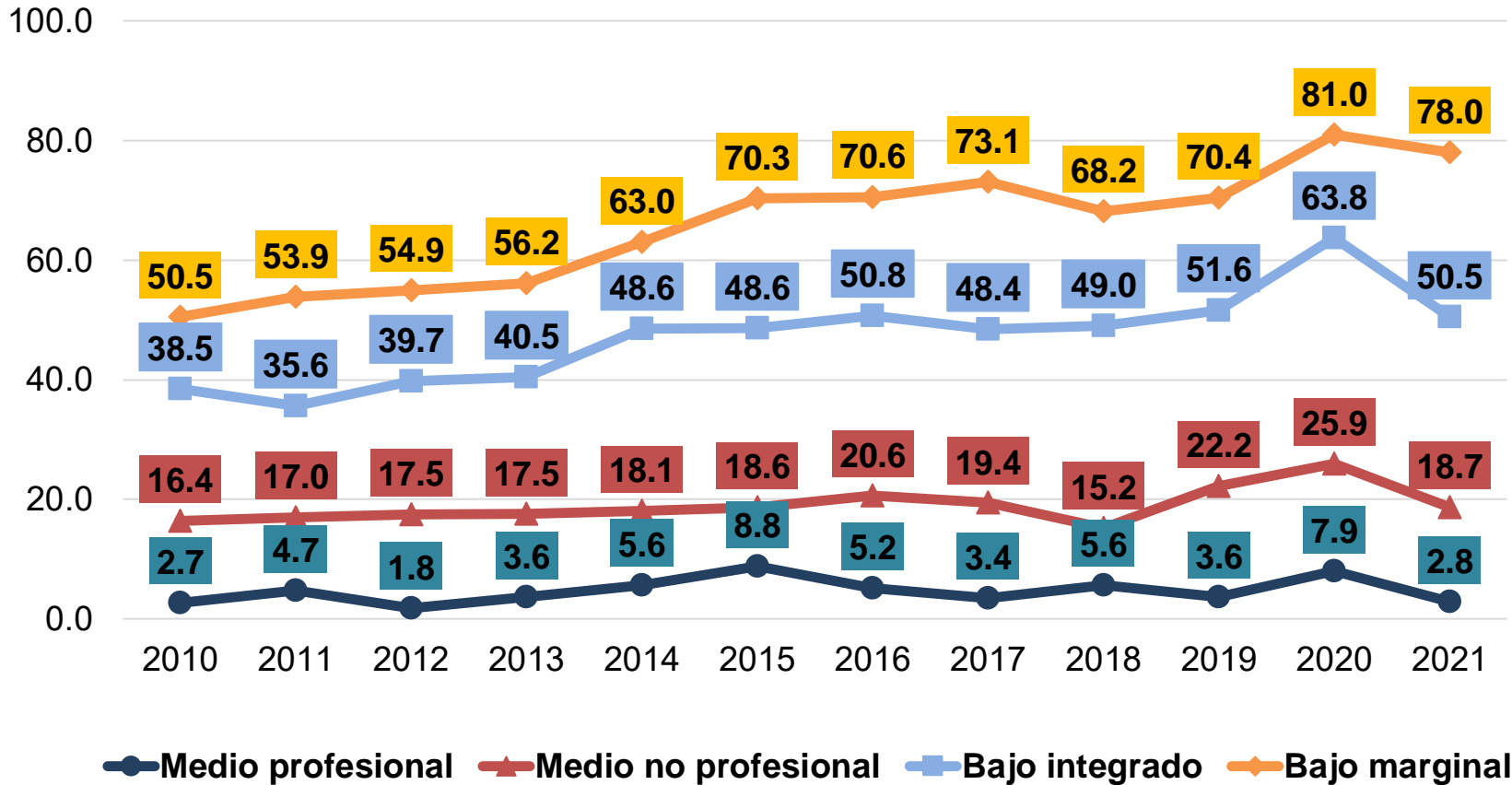
## PORCENTAJE DE HOGARES Y POBLACIÓN. 2010-2021.



Fuente: EDSA Bicentenario (2010-2016) y EDSA Agenda para la Equidad (2017-2025), Observatorio de la Deuda Social Argentina, UCA



# COBERTURA DE PROGRAMAS SOCIALES DE TRANSFERENCIA DE INGRESOS O ASISTENCIA ALIMENTARIA DIRECTA SEGÚN ESTRATO SOCIO-OCUPACIONAL PORCENTAJE DE POBLACIÓN. 2010-2021.

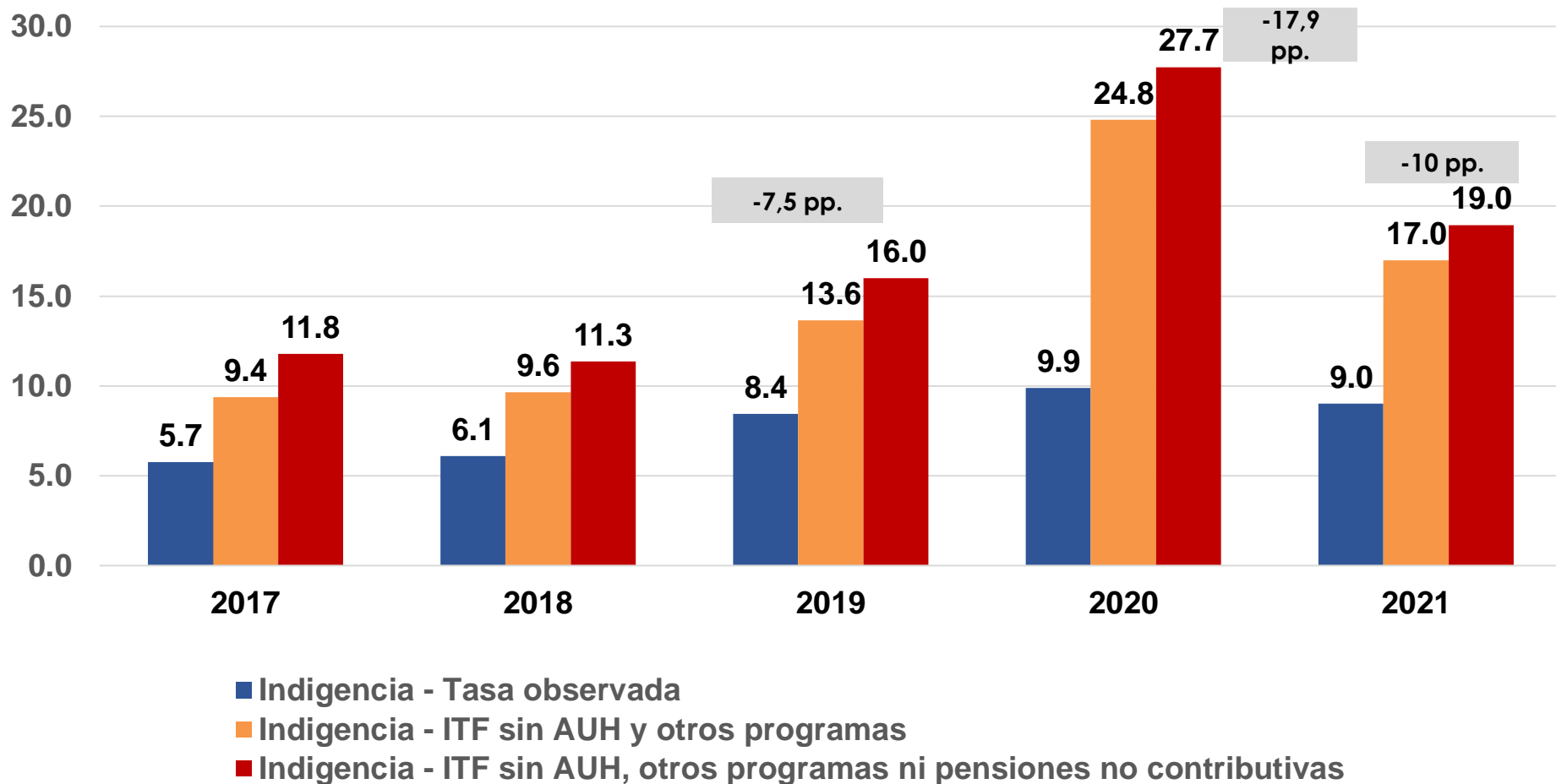


Fuente: EDSA Bicentenario (2010-2016) y Agenda para la Equidad (2017-2025), Observatorio de la Deuda Social Argentina, UCA

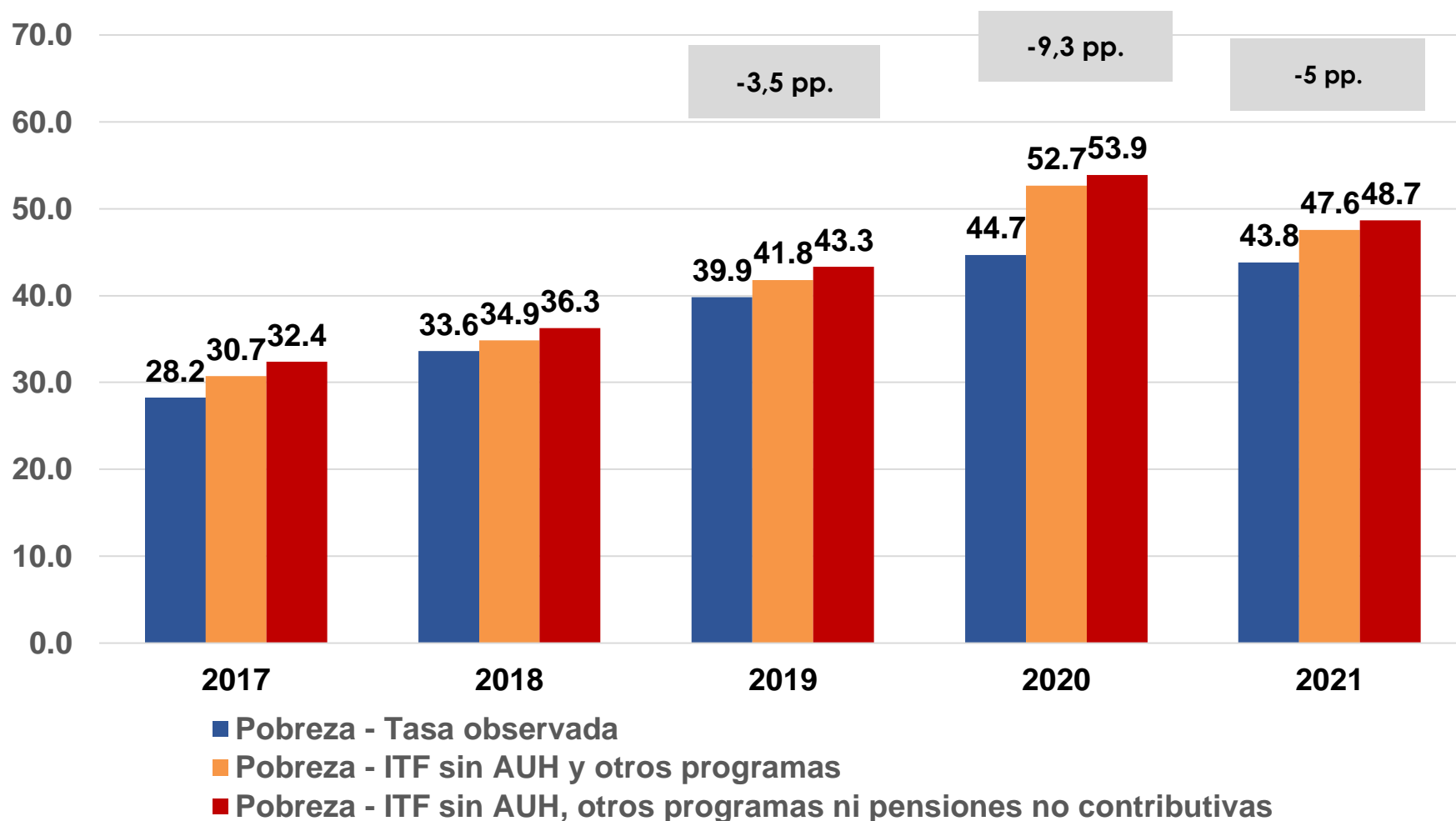


# TASA DE INDIGENCIA OBSERVADA Y SIMULADAS SIN PROGRAMAS SOCIALES

## PORCENTAJE DE PERSONAS. 2017-2021.



## TASA DE POBREZA OBSERVADA Y SIMULADAS SIN PROGRAMAS SOCIALES PORCENTAJE DE PERSONAS. 2017-2021.



# RESUMEN DE EVIDENCIAS / PROGRAMAS SOCIALES

- ❖ En primer lugar, cabe recordar que en el contexto de crisis COVID-19, se incorporaron mecanismos compensatorios, como ha sido el Ingreso Familiar de Emergencia (IFE), bonos extraordinarios a AUH y Tarjeta Alimentar y refuerzos en la entrega de viandas y bolsones de alimentos o el retiro de los mismos de comedores comunitarios. Estas medidas se incorporaron a las políticas de transferencias de ingresos, programas de empleo y ayudas alimentarias ya existentes incrementando de manera significativa la proporción de hogares con acceso a algún programa de transferencia de ingresos o asistencia alimentaria directa durante el ASPO-DISPO del año 2020.
- ❖ En el actual escenario, se evidencia una fuerte disminución en el acceso a programas sociales, en la comparación interanual, alcanzando niveles de cobertura levemente superiores, o incluso similares (dependiendo de la categoría seleccionada) a los registrados prepandemia (2019). En este contexto, el 33,8% de hogares recibió en 2021 alguna de estas asistencias sociales en 2021. Esto representa a alrededor de 44,7% de las personas dentro del universo analizado.
- ❖ En lo que respecta al efecto “inmediato” de los programas de transferencia de ingresos sobre la indigencia y la pobreza, se evidencia un impacto mayor al de los años prepandemia, un incremento significativo de dicho impacto en el contexto del ASPO/DISPO del 2020 y una posterior reducción en el actual escenario, aunque con niveles de impacto más elevados que los de la prepandemia. Como es de esperar, el efecto “inmediato” de las transferencias de ingreso sobre la pobreza es menor que el registrado sobre la indigencia.

# REFLEXIONES FINALES

# NECESIDAD DE TENER EN CUENTA

- El proceso de concentración del capital que impone la (des)globalización limita las posibilidades de un reflujo en la desigualdad estructural, mucho más si no existen políticas de planificación y regulación de los excedentes para el desarrollo local-interno.
- El crecimiento de los sectores exportadores por sí solos ni las políticas sociales “pro-pobres” son suficiente para alterar la vigencia de un modelo de desarrollo socio-económico heterogéneo y desigual, aunque sí brinda alivios socio-económicos y un relativo control político sobre los excedentes de población.
- La posición relativamente más favorable del país en materia demográfica, comercial y productiva permiten sostener procesos de reactivación o recesivos con relativa cohesión social, pero no garantiza un proceso de desarrollo socio-económico sustentable.

# SALIR DE LA TRAMPA DE LA REPRODUCCIÓN DE LA POBREZA (1)



Crecimiento con equilibrio macro económico que baje la inflación y permita planificar el desarrollo con acuerdos redistributivos sectoriales y sociales



Crecimiento de los sectores externos con impacto en las economías LOCALES y mercados laborales informales autónomos y PyMES

# SALIR DE LA TRAMPA DE LA REPRODUCCIÓN DE LA POBREZA (2)



**Invertir en el capital humano y social de los excluidos: alimentación, salud, cuidado, educación, hábitat y espacios de socialización inclusiva.**



**Invertir en la generación de empleos de calidad mínima en la micro empresa y en el sector de la economía social que contribuyan al desarrollo social-comunitario (capital humano y social).**

## UNA CLAVE QUE NO ESTÁ EN LA ECONOMÍA

- ❖ **EL DESEQUILIBRIO MACRO ECONÓMICO-SOCIAL SISTÉMICO QUE ATRAVIESA AL SISTEMA PRODUCTIVO ARGENTINO CONSTITUYE UNA ECUACIÓN ECONÓMICA FACTIBLE DE RESOLUCIÓN DE MEDIANO PLAZO.**
- ❖ **EL PRINCIPAL PROBLEMA NO ES ECONÓMICO, SINO POLÍTICO: LA AUSENCIA DE COALICIONES POLÍTICO-SOCIALES CON CAPACIDAD DE LIDERAZGO, GESTIÓN POLÍTICA Y COMPROMISO PATRIÓTICO PARA CONSTRUIR SOLUCIONES ESTRATÉGICAS DE CONSENSO.**



[www.uca.edu.ar/observatorio](http://www.uca.edu.ar/observatorio)



[observatorio\\_deudasocial@uca.edu.ar](mailto:observatorio_deudasocial@uca.edu.ar)



[@ODSAUCA](https://twitter.com/ODSAUCA)



[odsa\\_uca](https://www.instagram.com/odsa_uca)



Observatorio  
de la Deuda  
Social Argentina

**FICHA TÉCNICA EDSA SERIE AGENDA PARA LA EQUIDAD**  
**ENCUESTA DE LA DEUDA SOCIAL ARGENTINA / SERIE AGENDA PARA LA EQUIDAD 2017-2025**

<b>Dominio</b>	Aglomerados urbanos con 80.000 habitantes o más de la República Argentina.
<b>Universo</b>	Hogares particulares. Población de 18 años o más.
<b>Tamaño de la muestra</b>	Muestra puntual hogares: 5.760 casos por año.
<b>Tipo de encuesta</b>	Multipropósito longitudinal.
<b>Asignación de casos</b>	No proporcional post-calibrado.
<b>Puntos de muestreo</b>	Total 960 radios censales (Censo Nacional 2010), 836 radios a través de muestreo estratificado simple y 124 radios por sobre muestra representativos de los estratos más ricos y más pobres de las áreas urbanas relevadas.
<b>Dominio de la muestra</b>	Aglomerados urbanos agrupados en 3 grandes conglomerados según tamaño de los mismos: 1) Gran Buenos Aires: Ciudad Autónoma de Buenos Aires y Conurbano Bonaerense (Conurbano Zona Norte, Conurbano Zona Oeste y Conurbano Zona Sur); 2) Otras Áreas Metropolitanas: Gran Rosario, Gran Córdoba, San Miguel de Tucumán y Tafí Viejo, y Gran Mendoza; y 3) Resto urbano: Mar del Plata, Gran Salta, Gran Paraná, Gran Resistencia, Gran San Juan, Neuquén-Plottier-Cipolletti, Zárate, La Rioja, Goya, San Rafael, Comodoro Rivadavia y Ushuaia-Río Grande.
<b>Procedimiento de muestreo</b>	Polietápico, con una primera etapa de conglomeración y una segunda de estratificación. La selección de los radios muestrales dentro de cada aglomerado y estrato es aleatoria y ponderada por la cantidad de hogares de cada radio. Las manzanas al interior de cada punto muestral y los hogares de cada manzana se seleccionan aleatoriamente a través de un muestro sistemático, mientras que los individuos dentro de cada vivienda son elegidos mediante un sistema de cuotas de sexo y edad.
<b>Criterio de estratificación</b>	Un primer criterio de estratificación define los dominios de análisis de la información de acuerdo a la pertenencia a región y tamaño de población de los aglomerados. Un segundo criterio remite a un criterio socio-económico de los hogares. Este criterio se establece a los fines de optimizar la distribución final de los puntos de relevamiento. Calibración por dominio, estrato, edad, sexo y condición de actividad de población de 18 años y más.
<b>Fecha de realización</b>	Tercer trimestre de 2021.
<b>Error muestral (hogares)</b>	+/- 1,3%, con una estimación de una proporción poblacional del 50% y un nivel de confianza del 95%.