



III Foro Mundial de Derechos Humanos
20 al 24 de marzo, 2023

Taller CLACSO: **LA MEDICIÓN DE LA POBREZA EN ARGENTINA**

Agustín Salvia (CONICET/UCA-UBA)

Director del Observatorio de la Deuda Social Argentina



ODSA

Observatorio
de la Deuda
Social Argentina

INTRODUCCIÓN

- ❖ **El Estado argentino mide oficialmente la pobreza a través de los ingresos corrientes de los hogares. Este tipo de medición de pobreza se basa en el supuesto de que los ingresos permiten a los hogares adquirir los bienes y servicios que necesitan para garantizar su calidad de vida y bienestar. Una segunda medida relativamente oficial es el índice de Necesidades Básicas Insatisfechas (recursos de bienestar), pero de mucha menor utilización y vigencia.**
- ❖ **Actualmente existe consenso sobre la necesidad de revisar las definiciones conceptuales del fenómeno como de desarrollar nuevas metodologías para su medición. Se afirma que la pobreza es mucho más amplia que la sola falta de ingresos y que tanto la pobreza como las condiciones de vida que experimentan las personas y los hogares no pueden ser medidas por un sólo indicador.**
- ❖ **Asimismo, no son pocos los actores sociales que denuncian que las exclusiones sociales incluyen privaciones en distintas dimensiones, tales como: educación, salud, vivienda, empleo, empoderamiento, discriminación, seguridad personal, y muchas otras que difícilmente pueden ser identificadas por el nivel de ingresos.**

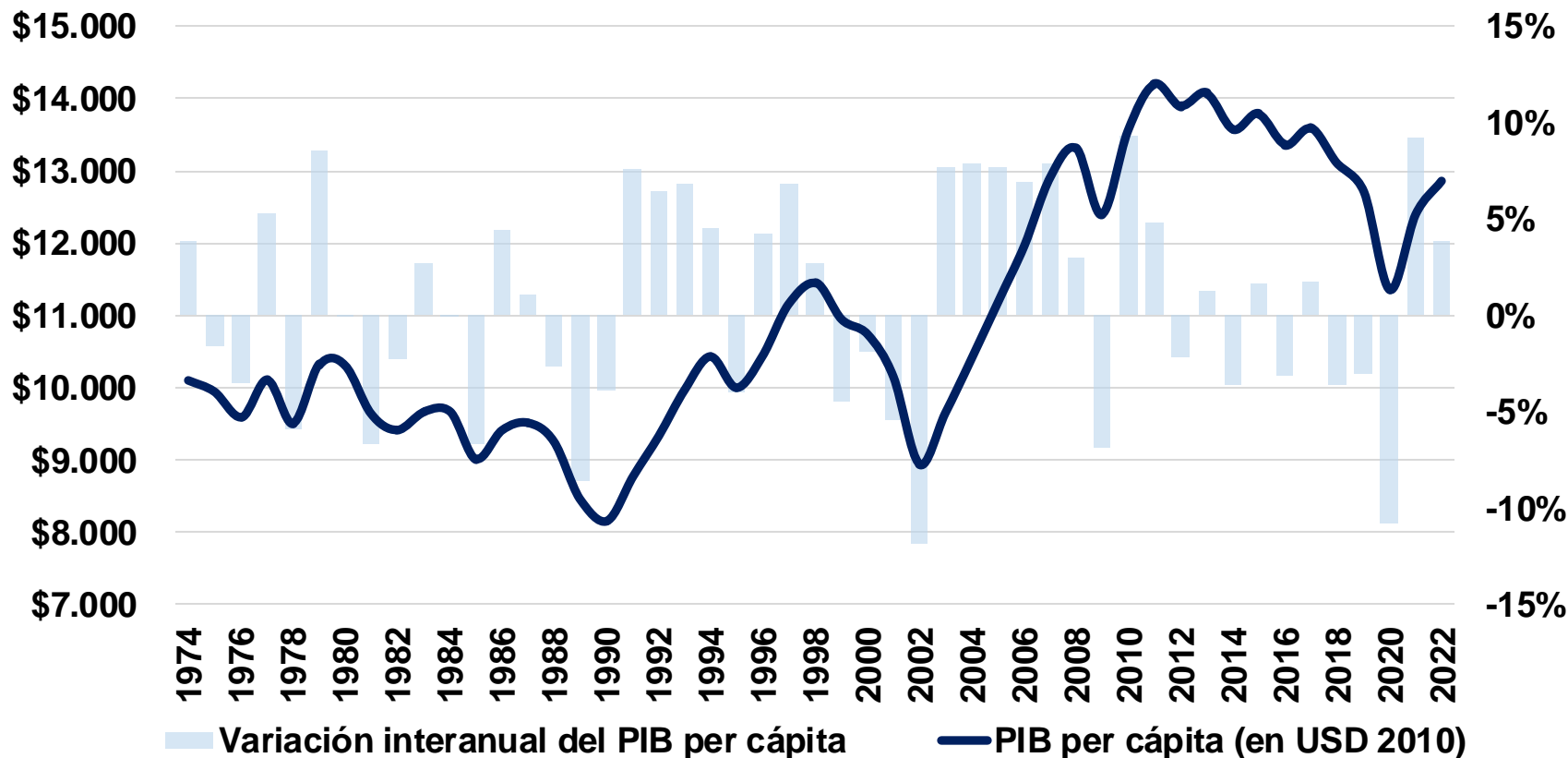
- ❖ El tema toma mayor relevancia a partir de los ODS / AGENDA-2030 (2015). A la vez que los gobiernos de América Latina vienen planteado como objetivo programático “erradicar” la pobreza. Necesidad de acordar criterios, definiciones y métodos de medición, monitoreo y evaluación. En la Argentina: ¿Erradicación de qué pobreza?
- ❖ Definida la pobreza como privaciones injustas que afectan el nivel de vida, las capacidades de desarrollo humano y las oportunidades de integración social de la población, el Enfoque de Derechos aparece como un criterio válido para definir el marco normativo-epistemológico de la pobreza. En ese marco, igualmente relevante se hace el análisis de la desigualdad social.
- ❖ El enfoque de Derechos remite a un conjunto amplio de Tratados Internacionales y a la propia Constitución Nacional que destacan el valor normativo de derechos económicos, políticos, sociales y culturales. Los derechos son inherentes al ser humano, universales, inalienables, absolutos e indivisibles, y obligan a que los Estados garanticen su cumplimiento.

AGENDA 2030 ODS / OBJETIVO 1: PONER FIN A LA POBREZA EN TODAS SUS FORMAS EN TODO EL MUNDO

- ❖ **1.1 Erradicar la pobreza extrema para todas las personas en el mundo medida por un ingreso por persona inferior a 1,25 dólares al día**
- ❖ **1.2 Reducir al menos a la mitad la proporción de hombres, mujeres y niños de todas las edades que viven en la pobreza en todas sus dimensiones.**
- ❖ **1.3 Poner en práctica a nivel nacional sistemas y medidas apropiadas de protección social para todos, y lograr una amplia cobertura de los pobres y los vulnerables**
- ❖ **1.4 Garantizar que todos, en particular los pobres y los vulnerables, tengan los mismos derechos a recursos económicos, así como acceso a los servicios básicos, la propiedad y el control de las tierras, la herencia, los recursos naturales, las nuevas tecnologías y los servicios financieros.**
- ❖ **1.5 Fomentar la resiliencia de los pobres y las personas que se encuentran en situaciones vulnerables y reducir su exposición y vulnerabilidad a los fenómenos extremos relacionados con el clima y otras crisis y desastres.**

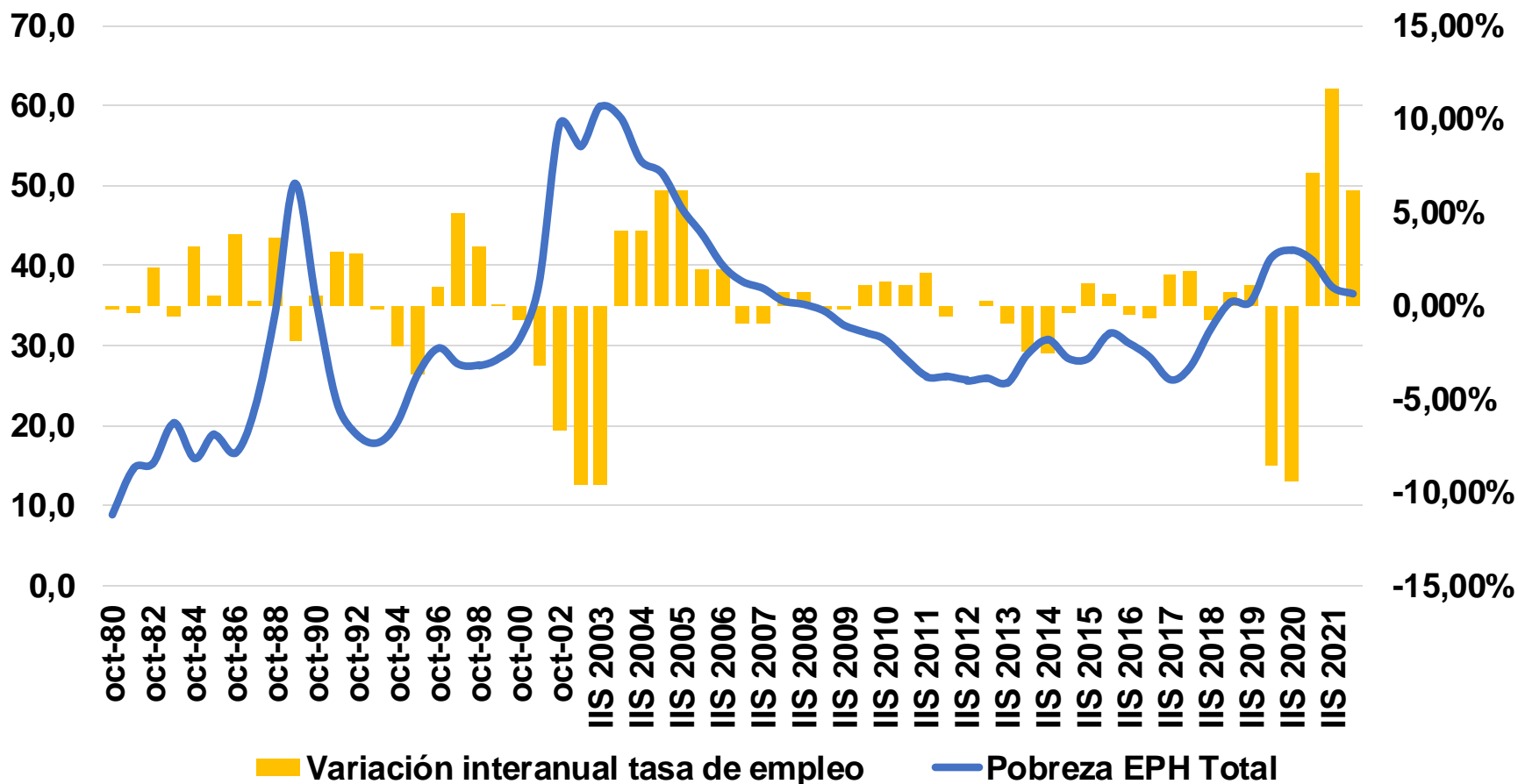
EVOLUCIÓN Y VARIACIÓN INTERANUAL DEL PIB PER CÁPITA, 1974-2022

Eje izquierdo: evolución del PIB per cápita en USD 2010. Eje derecho: variación del PIB per cápita, en porcentajes



EVOLUCIÓN DE LA TASA DE POBREZA Y VARIACIÓN INTERANUAL DE LA TASA DE EMPLEO, 1980-2022

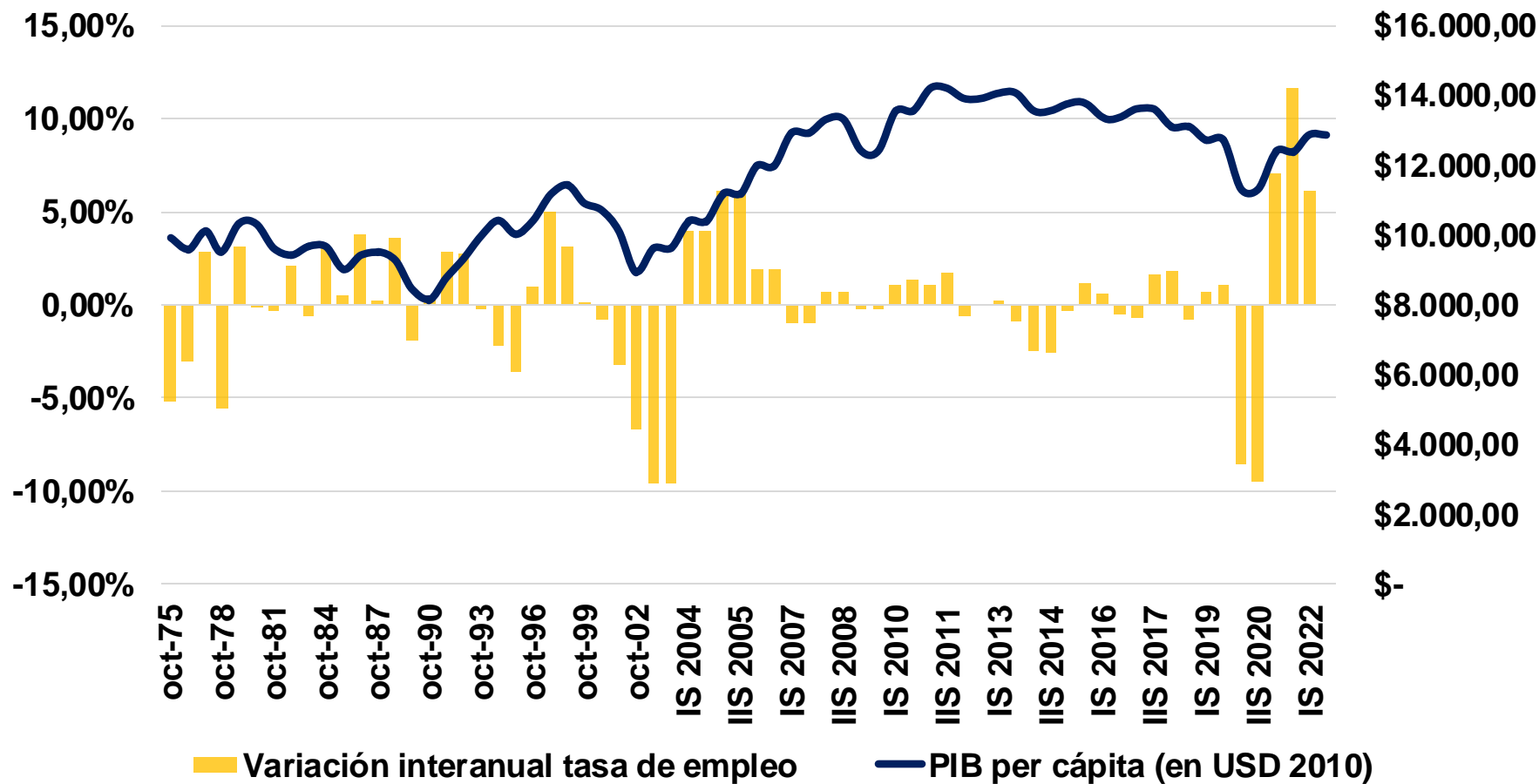
En porcentajes



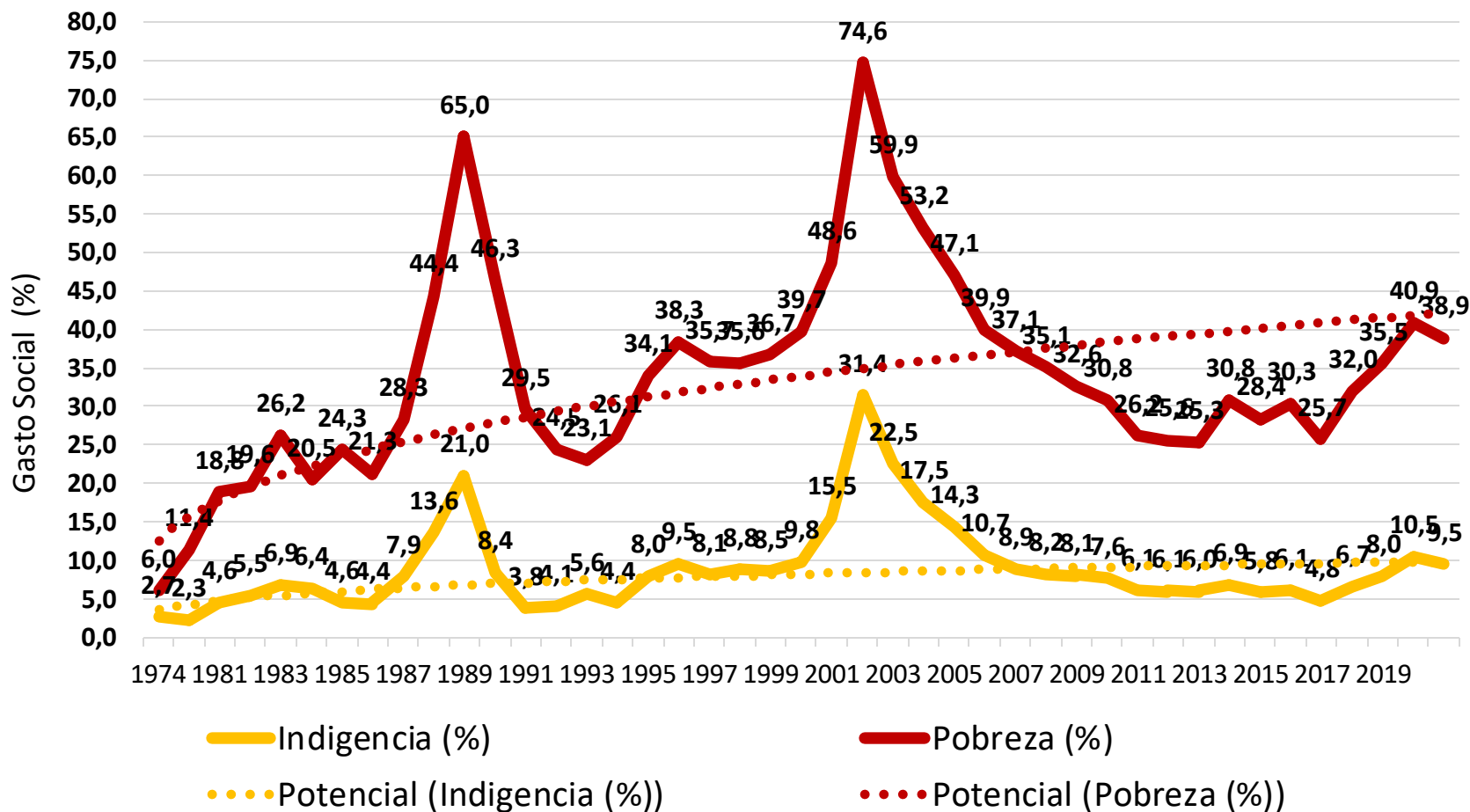
Fuente: Elaboración propia en base a datos del Indec

PIB PER CÁPITA Y VARIACIÓN INTERANUAL DE LA TASA DE EMPLEO, 1974-2022

Eje izquierdo: variación interanual de la tasa de empleo, en porcentajes. Eje derecho: PIB per cápita, en dólares 2010

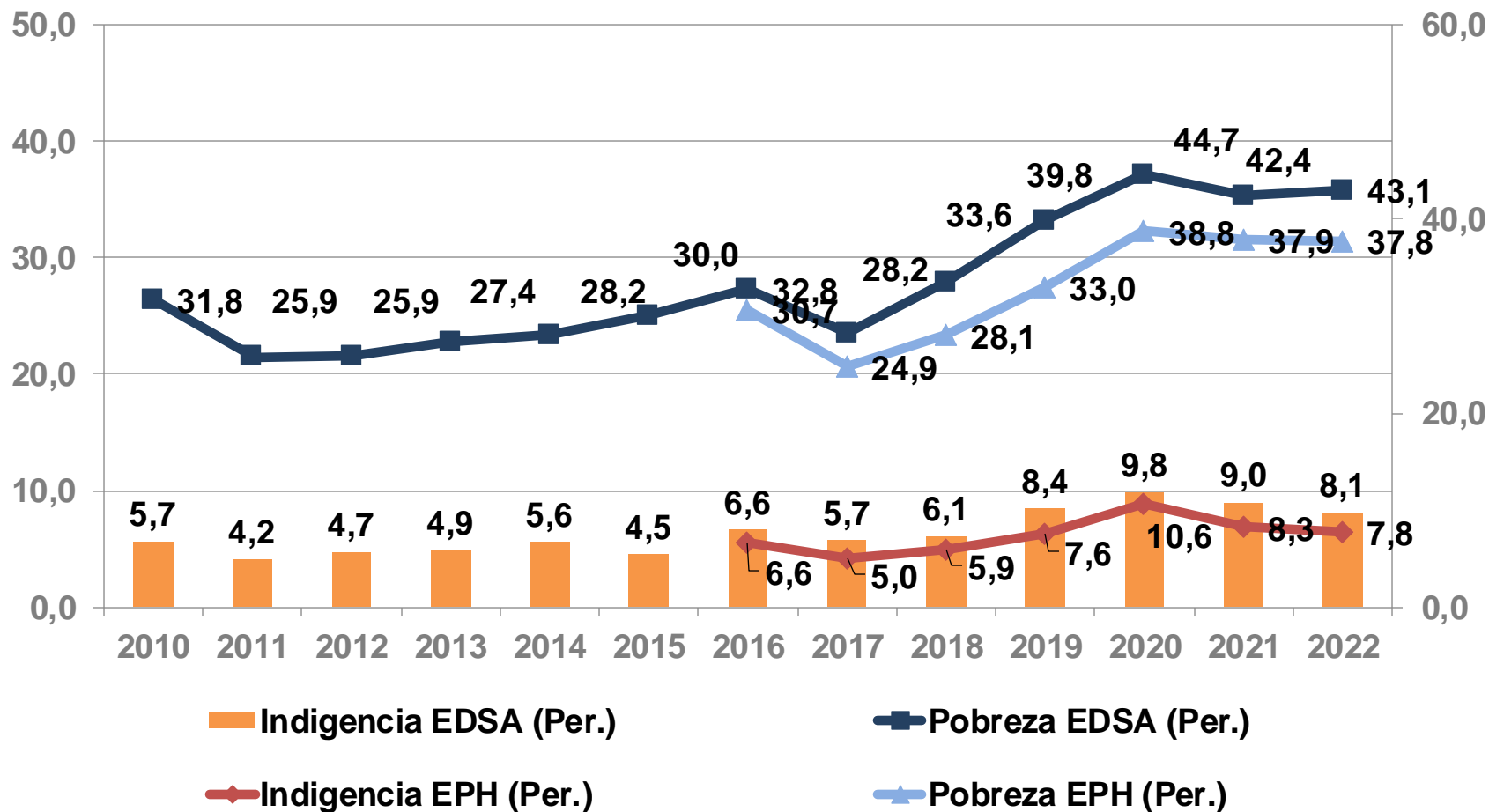


EVOLUCIÓN DE LAS TASAS DE INDIGENCIA Y POBREZA POR INGRESOS ARGENTINA URBANA 1974-2021 / ESTIMACIONES ODSA-UCA



Fuente: Elaboración propia en base a datos del Indecy de la Encuesta de la Deuda Social Argentina (EDSA)

EVOLUCIÓN DE LAS TASAS DE INDIGENCIA Y DE POBREZA URBANA EN LA ARGENTINA A PARTIR DE EDSA-EQUIDAD EMPALME (2010-2022) y EPH-INDEC TERCEROS TRIMESTRES (2016-2021)
PORCENTAJE DE POBLACIÓN.



Fuente: EDSA Bicentenario (2010-2016) y EDSA Agenda para la Equidad (2017-2025), Observatorio de la Deuda Social Argentina, UCA



SOBRE LA MEDICIÓN DE LA POBREZA POR INGRESOS

- ❖ **Es uno de los métodos oficiales. Supuesto de pobreza absoluta. Enfoque indirecto.**
- ❖ **Identifica a la población cuyos recursos son insuficientes para satisfacer requerimientos tanto nutricionales como otros considerados necesarios para un mínimo funcionamiento social.**
- ❖ **Déficit potencial (no efectivo).**
- ❖ **Se emplea el ingreso corriente del hogar como medida de bienestar, como aproximación al nivel de vida. LIMITACIÓN.**

VENTAJAS DE INGRESOS Y MÉTODO LP COMO MEDIDA DE BIENESTAR

- ❖ **Ingresos como “proxy” de la capacidad de consumo, sin indicar si dicho consumo se efectivizó.**
- ❖ **Sin embargo, la mayoría de bienes y servicios toman la forma de mercancías adquiribles en el mercado.**
- ❖ **Menor necesidad de información. Mayor periodicidad. Globalmente aceptado. Paradigma extendido. Metodología internacional (CEPAL-BM).**
- ❖ **Preferencia de método con supuesto de pobreza absoluta (no relativa) en los países menos desarrollados.**

UMBRALES “NORMATIVOS” PARA MÉTODO INDIRECTO DE POBREZA POR INGRESOS

Línea de Indigencia o de Pobreza Extrema (definida a través de una medición directa)

Línea de Pobreza (agrega a la anterior una medición indirecta de potencial acceso a bienes y servicios no alimentarios)



Varían según cantidad de personas y composición del hogar (edad y género)

**LI → Una para cada hogar, dependiendo de su composición (por sexo y edad).
Se “convierte” a cada miembro del hogar en unidad de adulto equivalente.
Se obtiene la cantidad de adultos equivalentes del hogar.**

ELABORACIÓN DE LA CBA

- ❖ Se establece el requerimiento energético y las recomendaciones de nutrientes para la población según sexo y edad.
- ❖ Unidad de referencia: Adulto equivalente. Varón adulto de 30 a 59 años. (2750 calorías).
- ❖ Se “traducen” los requerimientos nutricionales en un conjunto de alimentos específicos.
- ❖ Para eso se consideran las pautas de consumo de una población de referencia (hogares ubicados en los percentiles 23 y 42). Encuesta de Ingresos y Gastos de los Hogares (1996/97) validadas con la ENGHO 2004/05.

7.1 Tabla de equivalencias

necesidades energéticas y unidades consumidoras según

Sexo	Edad	Necesidad energética (kcal)	Unidades consumidoras
Ambos	0-8 meses	776	0,28
	9-12 meses	952	0,33
	1 año	1.030	0,37
	2 años	1.277	0,46
	3 años	1.409	0,51
	4 años	1.518	0,53
	5 años	1.643	0,60
	6 años	1.760	0,64
	7 años	1.813	0,66
Varones	8 años	1.865	0,68
	9 años	1.910	0,69
	10 años	2.182	0,79
	11 años	2.255	0,82
	12 años	2.347	0,85
	13 años	2.472	0,90
	14 años	2.650	0,96
	15 años	2.760	1,00
	16 años	2.828	1,03
Mujeres	17 años	2.881	1,04
	10 años	1.818	0,70
	11 años	1.886	0,72
	12 años	2.051	0,74
	13 años	2.089	0,76
	14 años	2.100	0,76
	15 años	2.116	0,77
Varones	16 años	2.111	0,77
	17 años	2.124	0,77
	18-29	2.826	1,02
	30-45	2.758	1,00
	46-60	2.750	1,00
Mujeres	61-75	2.288	0,83
	Más de 75	2.050	0,74
	18-29	2.106	0,76
	30-45	2.111	0,77
	46-60	2.090	0,76
Mujeres	61-75	1.860	0,67
	Más de 75	1.750	0,63

7.2 Composición de las CBA de cada región

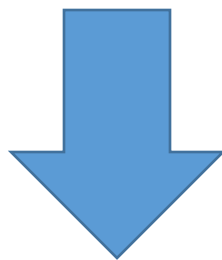
(g o ml por mes por unidad de consumo o adulto equivalente)

Producto	Gran Buenos Aires	Pampeana	Noroeste	Noreste	Cuyo	Patagonia
Pan Francés	6.750	7.020	7.350	7.020	7.020	6.720
Galletitas dulces	210	180	80	120	120	180
Galletitas de agua	420	390	360	180	210	180
Harina de trigo	1.080	1.350	2.190	2.070	1.050	2.850
Harina de maíz	210	180	210	150	150	150
Arroz	1.200	1.080	1.050	1.500	870	810
Fideos secos	1.740	1.680	1.050	1.050	1.680	810
Asado	1.230	1.500	1.050	1.380	1.410	1.200
Carbaza común	510	450	630	630	-	690
Hueso con carne	390	450	1.050	870	630	-
Paleta	780	-	-	-	330	270
Carne picada	900	810	480	660	1.200	1.500
Naíga	630	1.020	1.200	1.290	660	630
Hígado	270	270	270	270	270	180
Pechito de cerdo	-	-	60	-	-	240
Pollo	1.650	1.890	1.800	1.230	1.650	1.800
Carne de pescado	180	330	120	210	330	210
Mortadela	-	60	-	60	-	30
Paleta cocida	30	30	-	30	60	30
Salchichón	-	-	-	-	120	-
Salame	30	-	-	-	-	-
Aceite de girasol	1.200	1.020	1.050	1.140	990	1.020
Margarina para cocinar	-	90	-	60	150	90
Leche fluida	9.270	8.100	6.900	4.560	5.070	4.050
Leche en polvo entera	-	330	390	750	570	750
Queso crema	80	50	60	40	70	70
Queso cuartirolo	170	110	120	80	140	140
Queso de rallar	80	50	60	30	60	60
Manteca	60	60	60	-	-	90
Yogur	570	570	510	360	480	510
Dulce de leche	110	70	70	30	40	30
Huevo	600	480	390	480	540	450

(continúa)

VALORIZACIÓN DE LA CBA

Para calcular el costo mensual de CBA se determina el valor de los componentes de la Canasta con los precios medios relevados por el Índice de Precios al Consumidor (IPC).



Se obtiene la Línea de Indigencia de un adulto equivalente en cada región para el mes o período de referencia.



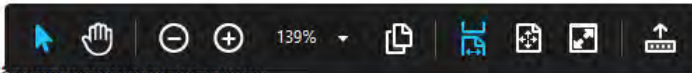
En este informe tambien se incorpora otro desarrollo metodologico consistente en la composicion y valorización de la CBA para cada una de las regiones, de acuerdo a los hábitos de consumo específicos relevados en la ENGHo.

Los valores de la CBA y de la CBT para el adulto equivalente y de la inversa del coeficiente de Engel utilizados se presentan a continuación:

Serie canasta básica alimentaria. Línea de indigencia

Región	2020					
	Enero	Febrero	Marzo	Abril	Mayo	Junio
	Pesos					
Gran Buenos Aires	5.332,94	5.432,32	5.615,94	5.791,79	5.785,01	5.834,66
Cuyo	4.724,67	4.842,61	5.014,61	5.128,78	5.112,43	5.159,46
Noreste	4.750,37	4.877,37	5.050,68	5.162,86	5.149,71	5.198,00
Noroeste	4.607,74	4.715,23	4.903,20	5.032,98	5.021,12	5.074,06
Pampeana	5.276,45	5.389,08	5.586,23	5.719,49	5.705,43	5.757,11
Patagonia	5.510,61	5.661,46	5.846,78	5.972,49	5.952,62	5.997,44

Serie inversa del coeficiente de Engel



VALORIZACIÓN DE LA CBT A TRAVÉS DE UN MÉTODO INDIRECTO...

- Para determinar la CBT se consideran también los bienes y servicios no alimentarios (vestimenta, transporte, salud, etc).
- Se expande el valor de la CBA utilizando el “coeficiente de Engel” (Gastos alimentarios/gastos totales).
- $CBT = CBA * \text{Inversa del Coeficiente de Engel}$
- Esto equivale a definir la pobreza como la suma de la CBA más el gasto per cápita que realiza el grupo de referencia en los demás rubros no alimentarios.
- Mientras que la CBA es una canasta normativa la CBT se construye en base a la evidencia empírica que refleja los hábitos de consumo alimentario y no alimentario de la población de referencia.
- En cada período, el Coef de Engel se actualiza por el cambio en el precio relativo de los alimentos respecto de los demás bienes y servicios. Se actualizan los montos de gasto alimentario y total considerando la misma relación de cantidades de consumo.
- Coeficiente de Engel se elaboró en base a los resultados de la ENGHo de 2004/05.



Serie inversa del coeficiente de Engel

Región	2020					
	Enero	Febrero	Marzo	Abril	Mayo	Junio
Gran Buenos Aires	2,45	2,43	2,42	2,38	2,41	2,43
Cuyo	2,60	2,58	2,58	2,54	2,57	2,58
Noreste	2,29	2,27	2,27	2,23	2,26	2,27
Noroeste	2,27	2,25	2,25	2,21	2,24	2,25
Pampeana	2,45	2,43	2,42	2,38	2,41	2,43
Patagonia	2,78	2,75	2,75	2,71	2,74	2,76

Serie canasta básica total. Línea de pobreza

Región	2020					
	Enero	Febrero	Marzo	Abril	Mayo	Junio
	Pesos					
Gran Buenos Aires	13.065,70	13.200,54	13.590,57	13.784,46	13.941,87	14.178,22
Cuyo	12.284,14	12.493,93	12.937,69	13.027,10	13.138,95	13.311,41
Noreste	10.878,35	11.071,63	11.465,04	11.513,18	11.638,34	11.799,46

Español (Argentina)
 Teclado Latinoamericana
 Para cambiar entre métodos de entrada, presione la tecla Windows+Espacio.

MÉTODO DIRECTO DE IDENTIFICACIÓN DE CARENCIAS Y PRIVACIONES

Los hogares con NBI presentan al menos una de las siguientes situaciones:

- 1- más de tres personas por cuarto habitable;**
- 2- habitar una vivienda de tipo inconveniente (pieza en inquilinato, vivienda precaria);**
- 3- Condiciones sanitarias: hogares sin ningún tipo de retrete;**
- 4- hogares con algún niño en edad escolar (6-12 años) que no asiste a la escuela;**
- 5- Capacidad de subsistencia: hogares con cuatro o más personas por miembro ocupado y, además, cuyo jefe tuviera como máximo el 2do año de educación primaria.**

NBI: ALGUNAS LIMITACIONES

- **Según varios investigadores, la metodología incorpora indicadores que sólo captan situaciones extremas. Se entra en el debate del peso/ponderación que debe tener cada indicador.**
- **Sobrerrepresentación de los indicadores de la dimensión habitacional.**
- **No todos los indicadores incorporados tienen el mismo nivel de mensurabilidad. En algunos casos, la probabilidad de ocurrencia depende de la estructura demográfica (por ejemplo: Hacinamiento..necesidad de que el hogar tenga varios miembros, indicadores de escolaridad requiere presencia de niños).**

ENFOQUE MIXTO

Combinación de resultados

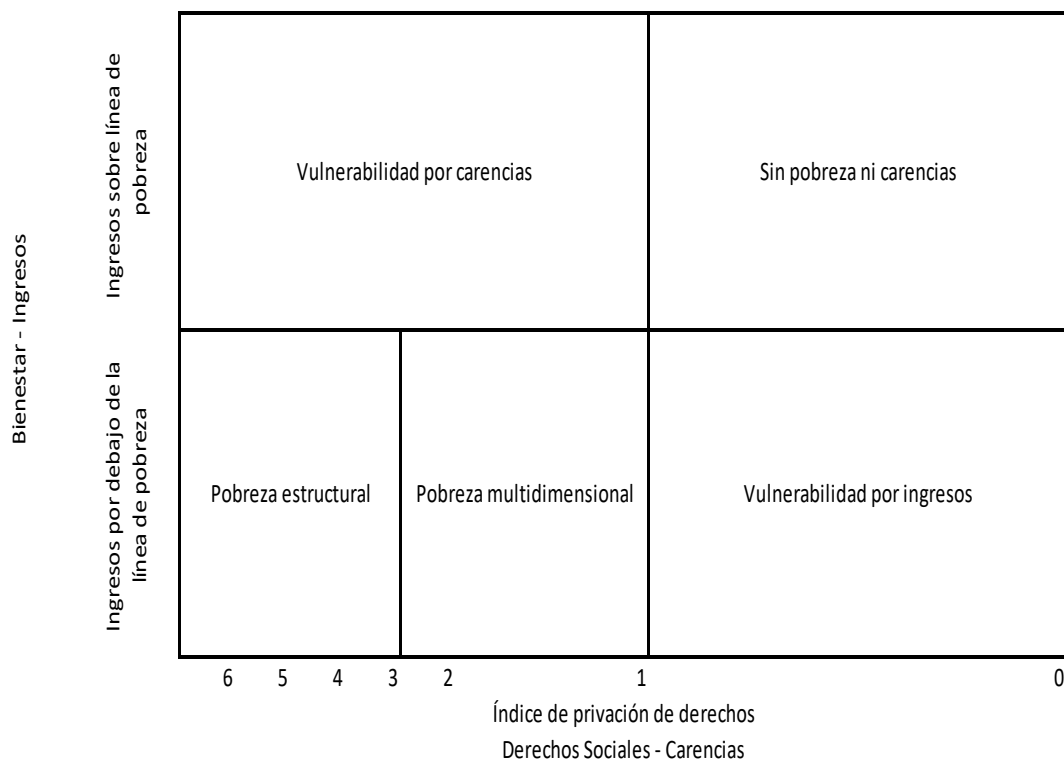
NBI → LP ↓	HOGARES CON NBI	HOGARES SIN NBI
HOGARES POBRES	Hogares en Situación de Pobreza Crónica (Total)	Hogares en Situación de Pobreza Reciente (Pauperizados) (Coyuntural)
HOGARES NO POBRES	Hogares con Carencias Inerciales (Estructurales)	Hogares en Condiciones de Integración Social

La medición de la pobreza multidimensional del ODSA-UCA surge de vincular las dimensiones JUSTO BIENESTAR (ingresos) y DERECHOS SOCIALES a través de una matriz que describe diferentes tipos y grados de privaciones y de desigualdad social

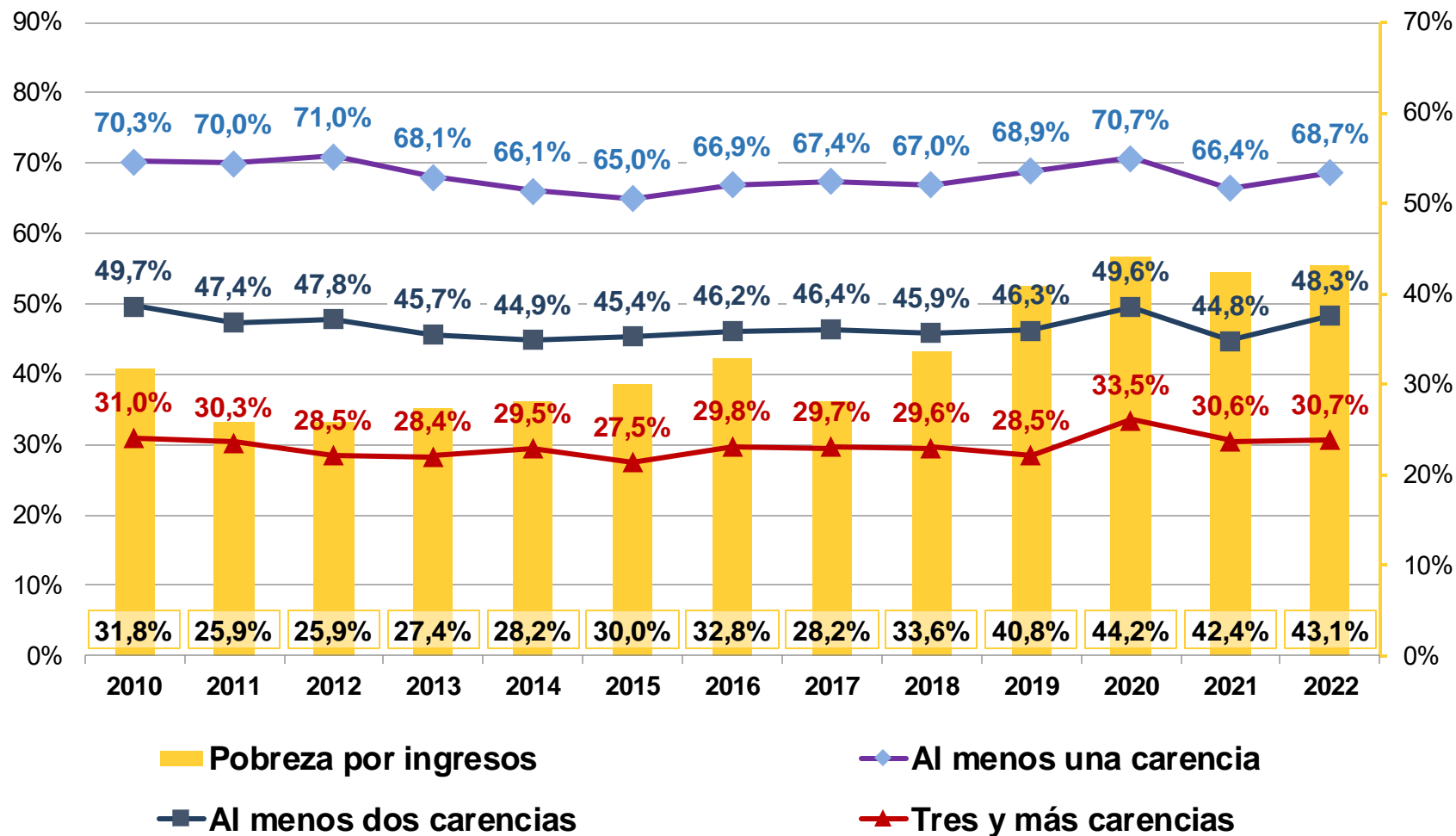
- La población pobre de ingresos y privada de algún derecho social**
- La población que no es pobre por ingresos, pero si en al menos una privación**
- La población solamente pobre de ingresos, pero sin ninguna otra privación**
- La población no pobre de ingresos ni en derechos sociales.**

Este modelo de medición de la pobreza ofrece una mirada más integral de las deudas sociales, así como de sus derivaciones y alcances en diferentes niveles del desarrollo humano y social

La concentración de tres o más privaciones en Derechos Sociales y de pobreza por ingresos describe a la población en situación de POBREZA ESTRUCTURAL



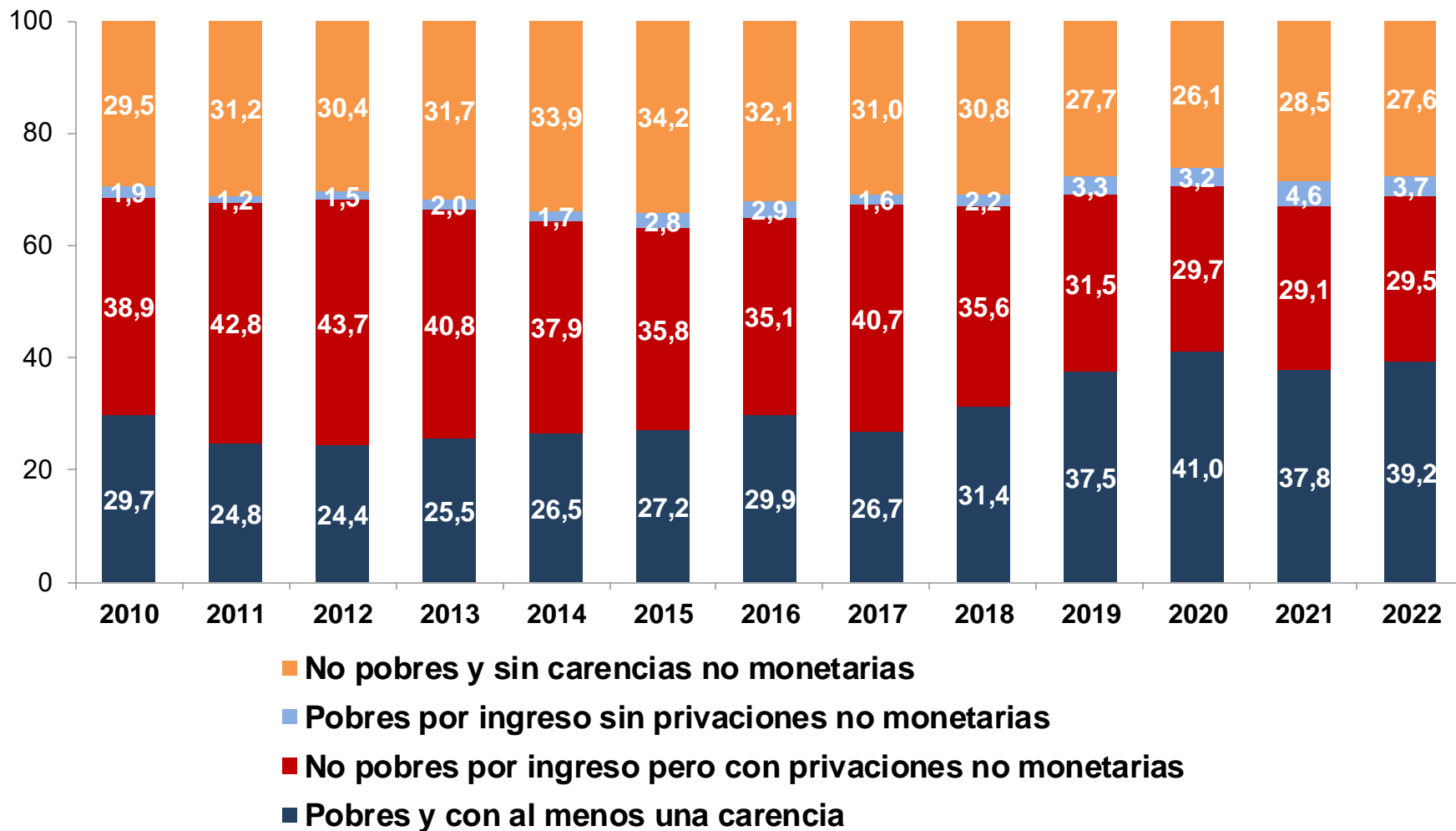
CARENCIAS NO MONETARIAS Y POBREZA POR INGRESOS PORCENTAJE DE POBLACIÓN. 2010-2022



Fuente: EDSA Bicentenario (2010-2016) - EDSA Agenda para la Equidad (2017-2025), Observatorio de la Deuda Social Argentina, UCA.



MATRIZ DE POBREZA MULTIDIMENSIONAL PORCENTAJE DE POBLACIÓN. 2010-2022



DESIGUALDADES ESTRUCTURALES

- ❖ **A pesar del crecimiento económico, las políticas de protección del mercado interno y la ampliación de las políticas sociales persisten barreras productivas estructurales que impiden la inclusión de los núcleos de marginalidad y descartados sociales.**
- ❖ **Tanto la desigualdad persistente como la pobreza estructural son resultado de un modelo económico-productivo desequilibrado con efectos de exclusión y desigualdad a nivel socio-laboral.**
- ❖ **La heterogeneidad estructural constituye una barrera para que la inversión privada derrame hacia los sectores menos dinámicos si no hay políticas activas de desarrollo local-regional, hacia el sector informal, la pequeña y mediana empresa y las economías sociales.**



www.uca.edu.ar/observatorio



observatorio_deudasocial@uca.edu.ar



[@ODSAUCA](https://twitter.com/ODSAUCA)



[odsa_uca](https://www.instagram.com/odsa_uca)



Observatorio
de la Deuda
Social Argentina