



3º Reunión Científica - Simposio: "Economía y Sustentabilidad en la agenda de la nutrición pública en Argentina"

ODSA

Observatorio
de la Deuda
Social Argentina

INSEGURIDAD ALIMENTARIA Y CONTEXTO SOCIO-ECONÓMICO EN LA ARGENTINA URBANA (2010-2022)



Pontificia Universidad Católica Argentina

Agustín Salvia

Director del Observatorio de la Deuda Social Argentina



SOCIEDAD ARGENTINA
DE NUTRICIÓN



OBJETIVOS DE DESARROLLO SOSTENIBLE

17 OBJETIVOS PARA TRANSFORMAR NUESTRO MUNDO

ODS 2: Poner fin al hambre, lograr la seguridad alimentaria y la mejora de la nutrición, y promover la agricultura sostenible (2015).

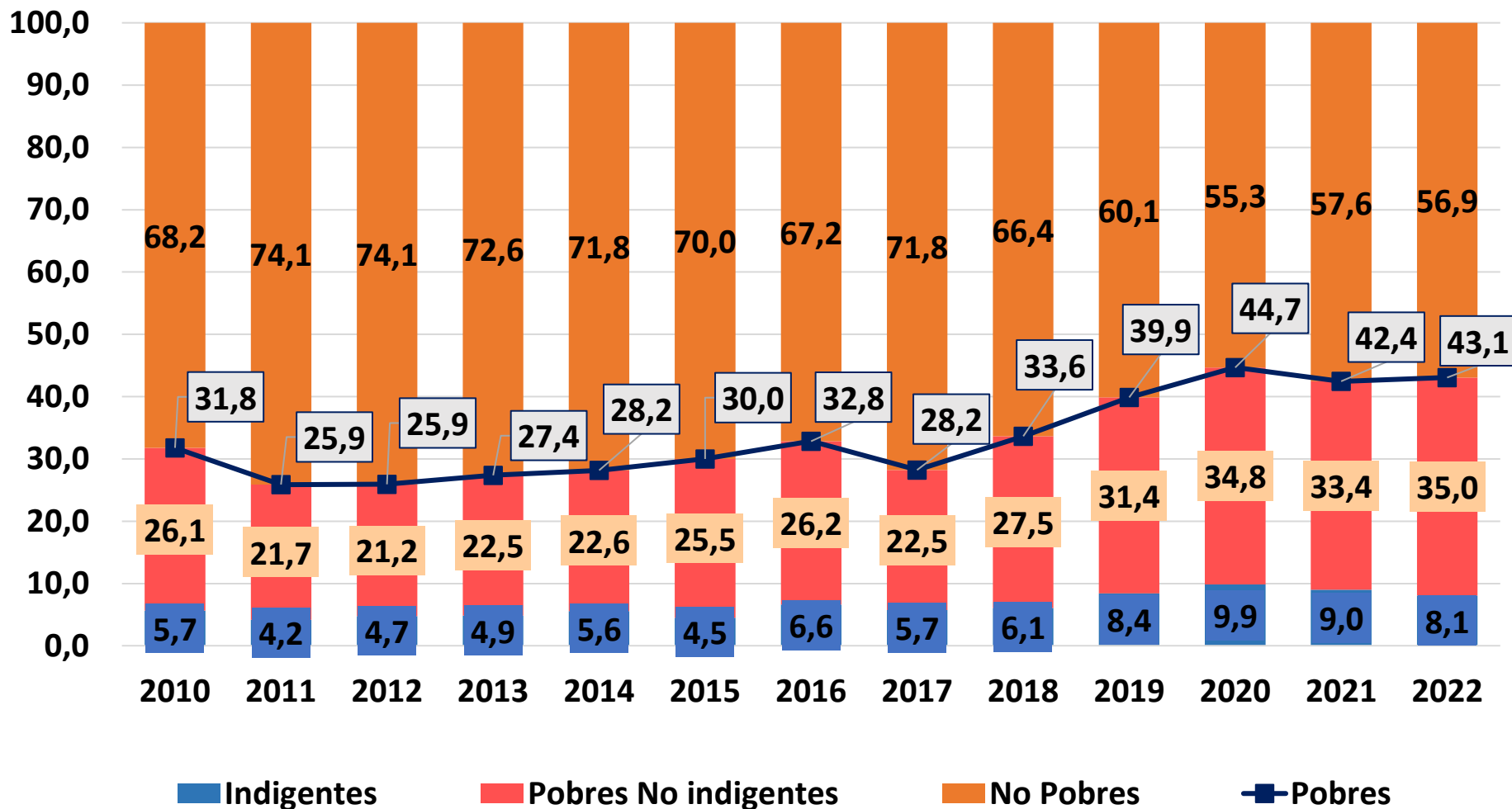
Para 2030, poner fin al hambre y asegurar el acceso de todas las personas, en particular los pobres y las personas en situaciones vulnerables, incluidos los lactantes, a una alimentación sana, nutritiva y suficiente durante todo el año.



Artículo 12: Derecho a la Alimentación (1988-2003): Toda persona tiene derecho a una nutrición adecuada que le asegure la posibilidad de gozar del más alto nivel de desarrollo físico, emocional e intelectual.

TASAS DE INDIGENCIA, POBREZA NO INDIGENTE Y NO POBREZA EN HOGARES URBANOS

PORCENTAJE DE POBLACIÓN. 2010-2022.



CARENCIAS EN MATERIA ALIMENTARIA

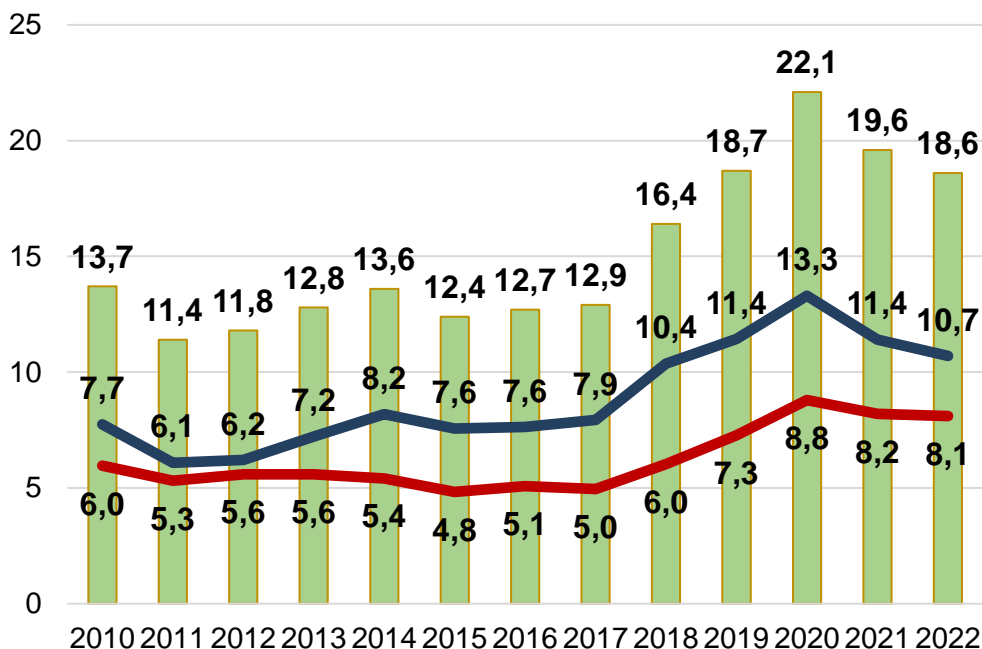


PREGUNTAS DEL MÓDULO DE INSEGURIDAD ALIMENTARIA	Respuestas Ponderadas
En los últimos 12 meses, ¿disminuyeron Ud. U otros ADULTOS en su hogar la porción de sus comidas porque no había suficiente dinero para comprar alimentos?	Si (1) No (0)
En los últimos 12 meses, ¿tuvo Ud. U otros ADULTOS en su hogar alguna vez hambre porque no había suficiente dinero para comprar alimentos?	Si (1) No (0)
En los últimos 12 meses, ¿disminuyó la porción de alguna de las comidas de los NIÑOS (0 a 17 años) de su hogar porque no había suficiente dinero para comprar alimentos?	Si (1) No (0)
En los últimos 12 meses, ¿tuvieron hambre los NIÑOS (0 a 17 años) de su hogar porque no había suficiente dinero para comprar alimentos?	Si (1) No (0)
En los últimos 12 meses, ¿alguna vez Ud. O ALGÚN MIEMBRO DEL HOGAR no tuvo que comer o tuvo poca cantidad de comida y sintió hambre por problemas económicos?	Si (1) No (0)

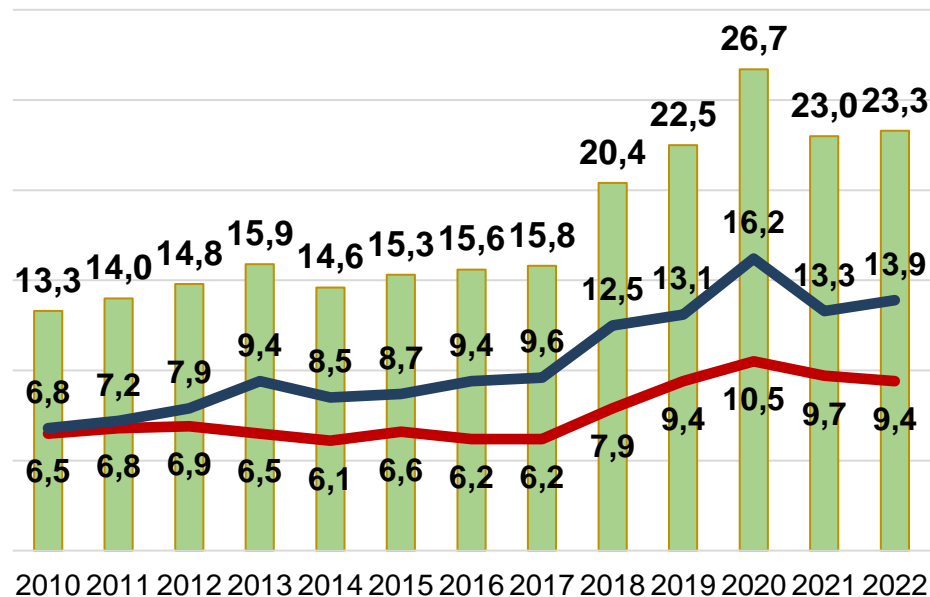
DIMENSIÓN	DEFINICIÓN
INSEGURIDAD ALIMENTARIA TOTAL	Expresa la reducción involuntaria por razones económicos de la porción de comida y/o la percepción de experiencias frecuentes de hambre durante los últimos 12 meses
INSEGURIDAD ALIMENTARIA SEVERA	Expresa la reducción involuntaria por razones económicas de la porción de comida que ocasionan experiencias de hambre de manera frecuente durante los últimos 12 meses

DÉFICIT EN DIMENSIONES DE DERECHOS. INSEGURIDAD ALIMENTARIA SEVERA, MODERADA Y TOTAL PORCENTAJE DE HOGARES Y POBLACIÓN. 2010-2022.

HOGARES CON INSEGURIDAD ALIMENTARIA

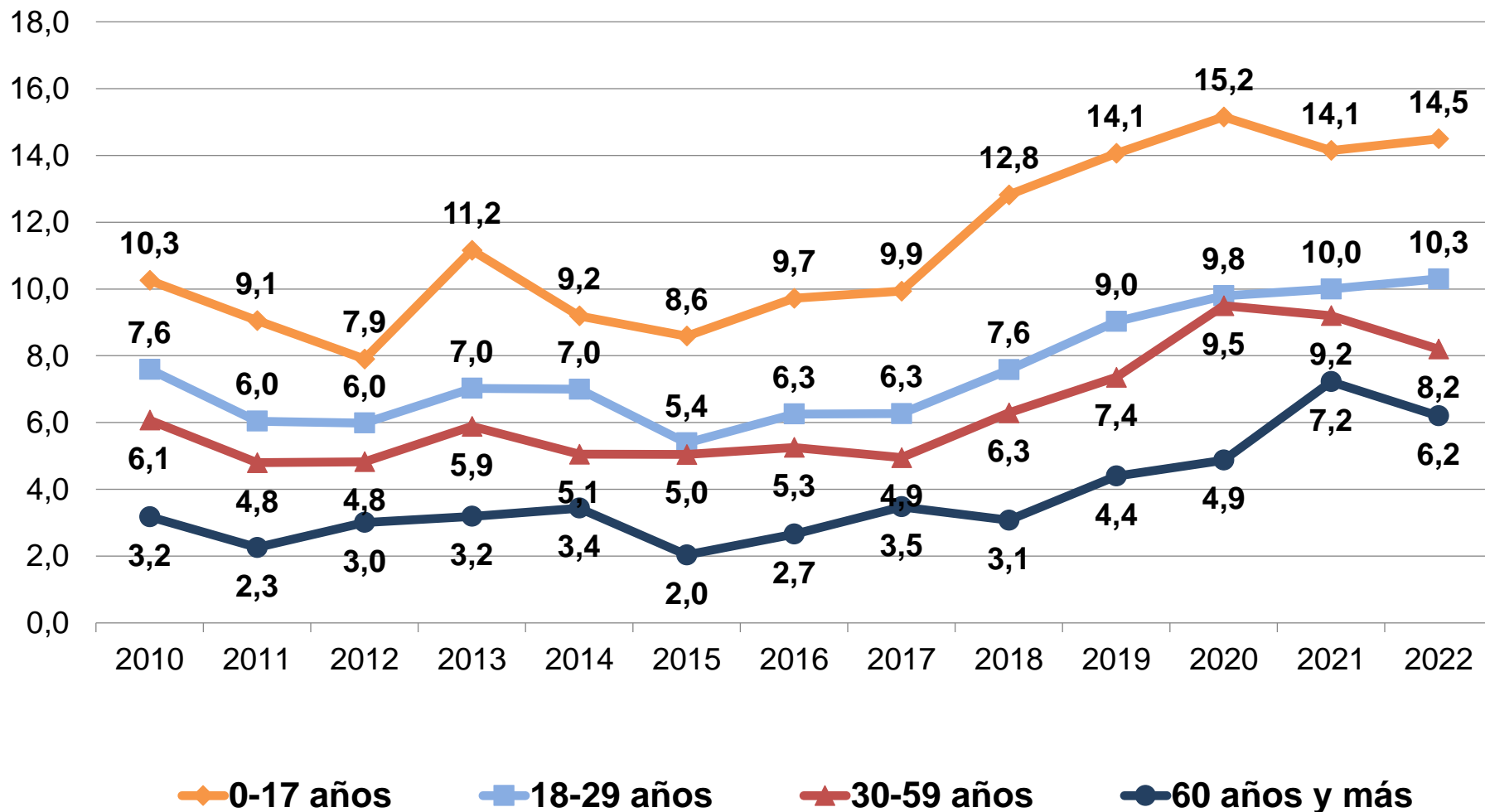


POBLACIÓN CON INSEGURIDAD ALIMENTARIA

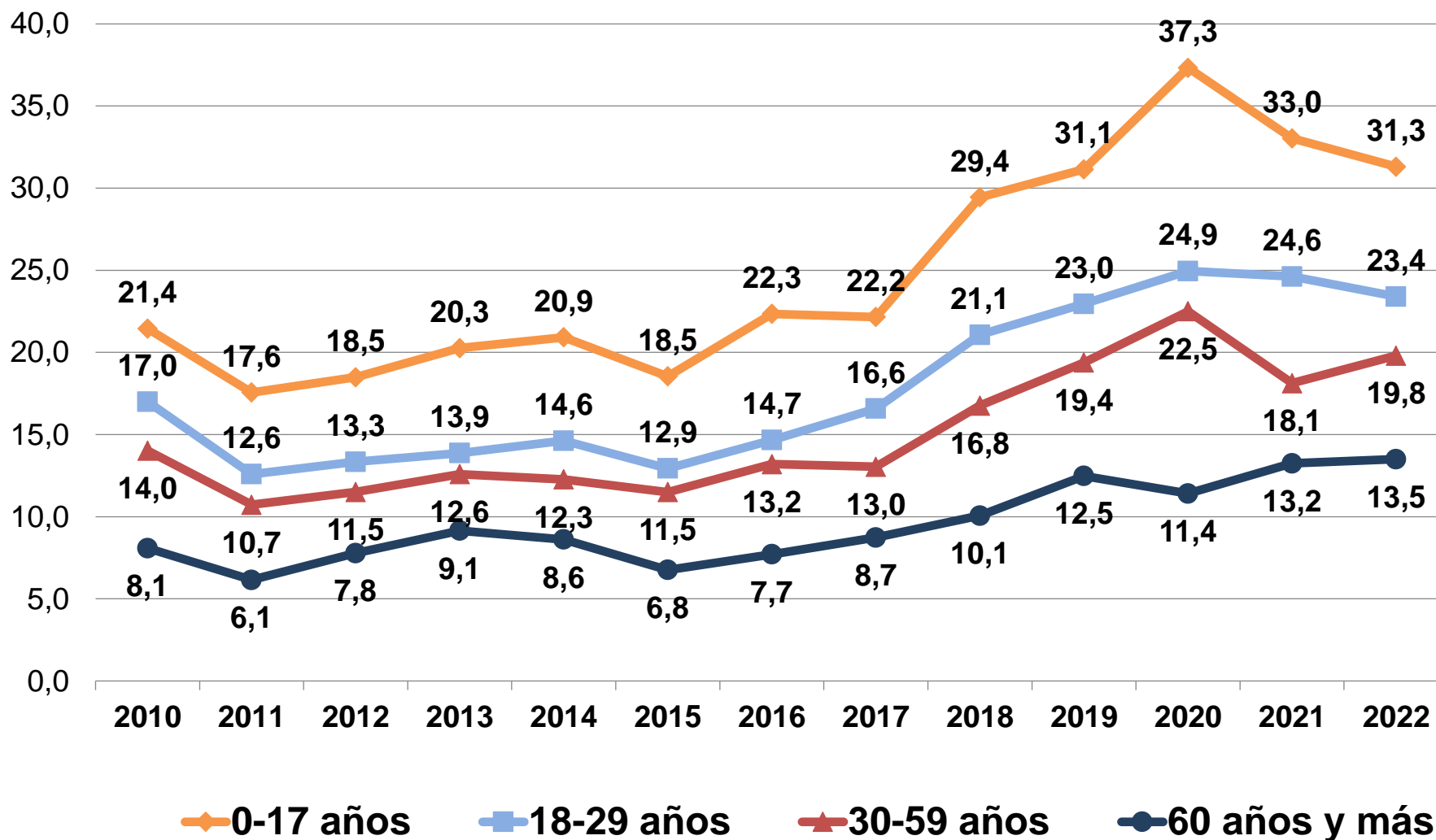


■ Inseguridad alimentaria total — Inseguridad alimentaria severa — Inseguridad alimentaria moderada

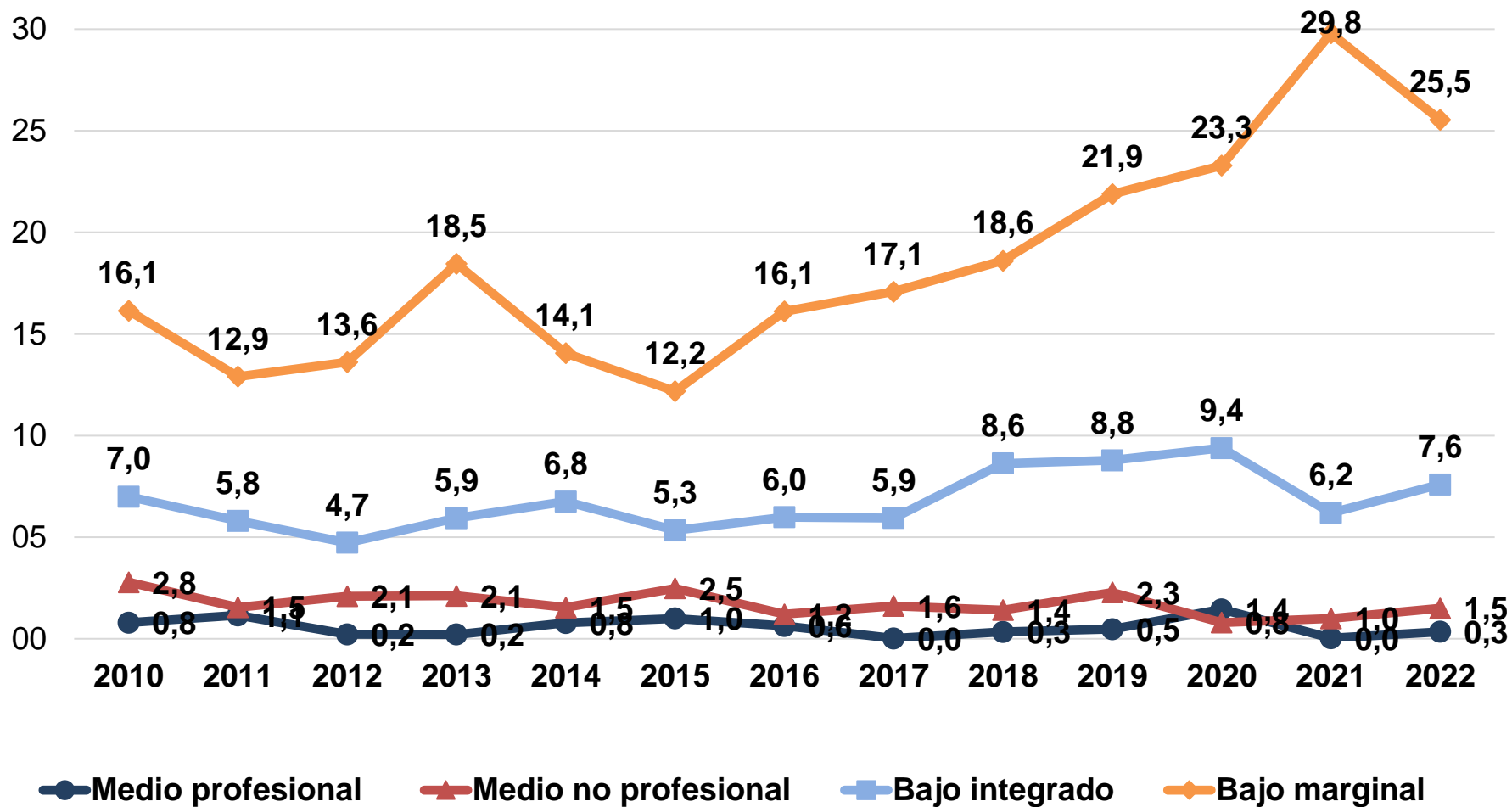
EVOLUCIÓN DE LA INSEGURIDAD ALIMENTARIA SEVERA SEGÚN GRUPOS DE EDAD. PORCENTAJE DE POBLACIÓN. 2010-2022.



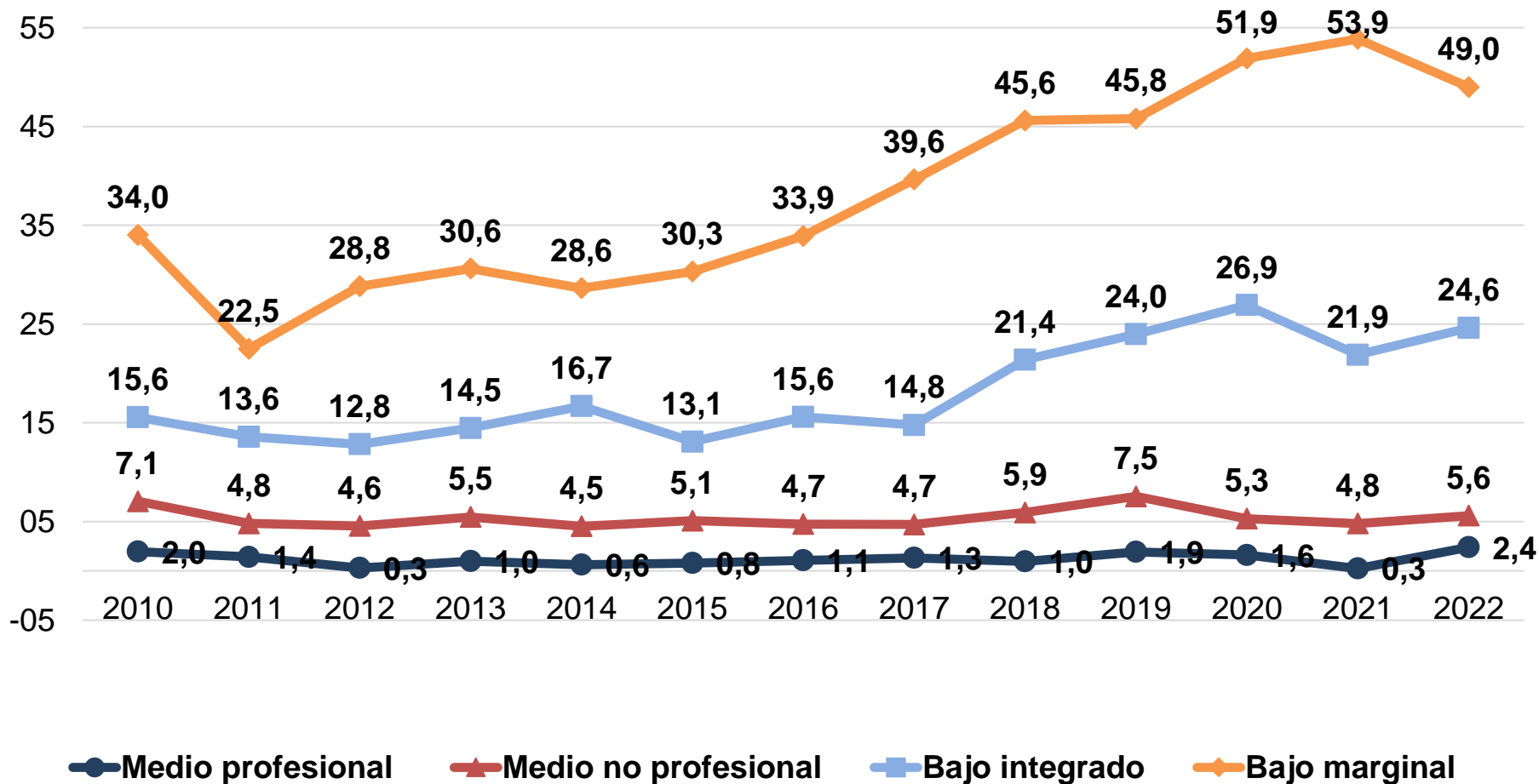
EVOLUCIÓN DE LA INSEGURIDAD ALIMENTARIA TOTAL SEGÚN GRUPOS DE EDAD. PORCENTAJE DE POBLACIÓN. 2010-2022.



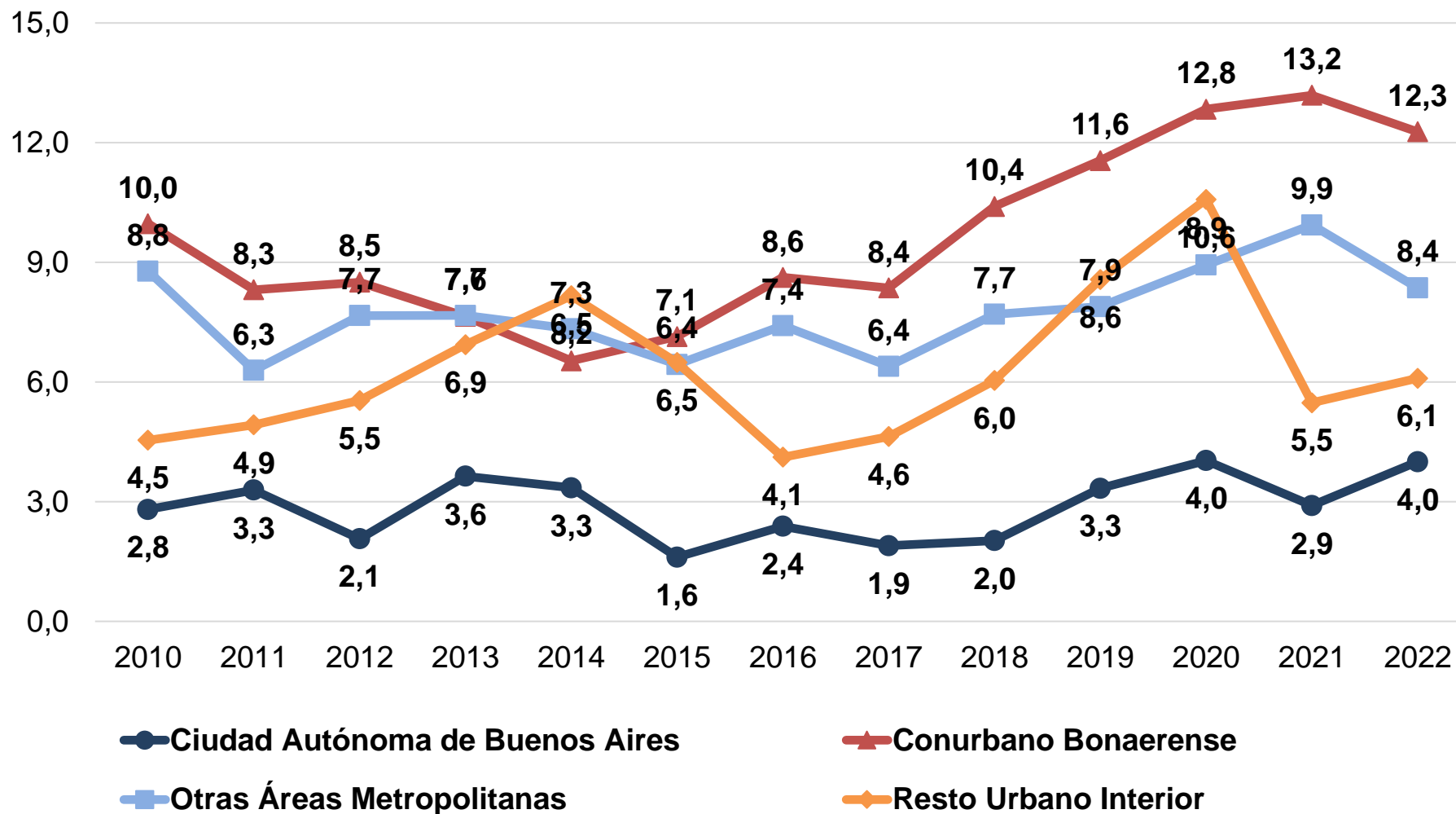
EVOLUCIÓN DE LA INSEGURIDAD ALIMENTARIA SEVERA SEGÚN ESTRATO SOCIO-OCUPACIONAL. PORCENTAJE DE POBLACIÓN. 2010-2022.



EVOLUCIÓN DE LA INSEGURIDAD ALIMENTARIA TOTAL SEGÚN ESTRATO SOCIO-OCUPACIONAL PORCENTAJE DE POBLACIÓN. 2010-2022.

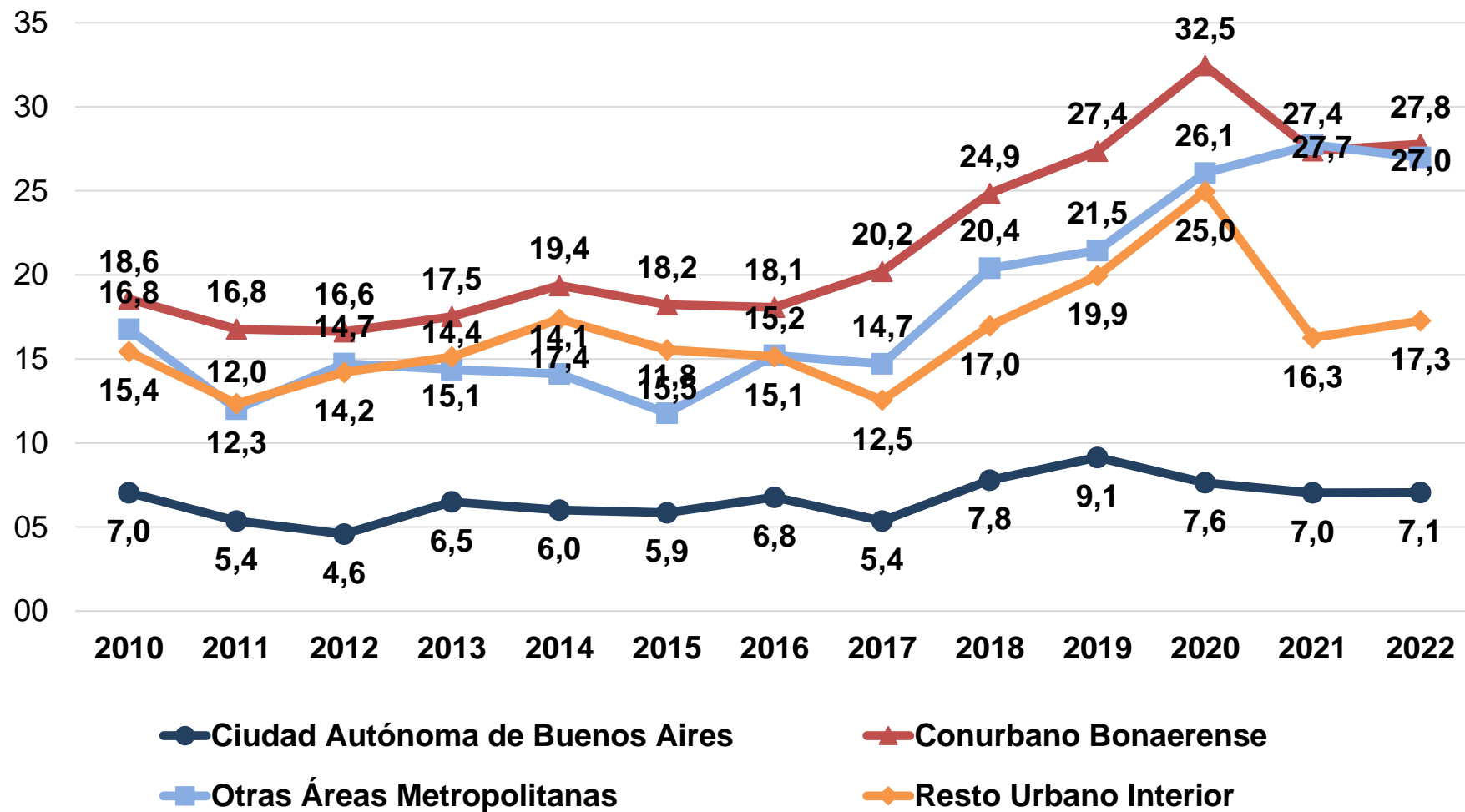


EVOLUCIÓN DE LA INSEGURIDAD ALIMENTARIA TOTAL SEGÚN ESTRATO REGIÓN URBANA PORCENTAJE DE POBLACIÓN. 2010-2022.



EVOLUCIÓN DE LA INSEGURIDAD ALIMENTARIA TOTAL SEGÚN ESTRATO REGIÓN URBANA

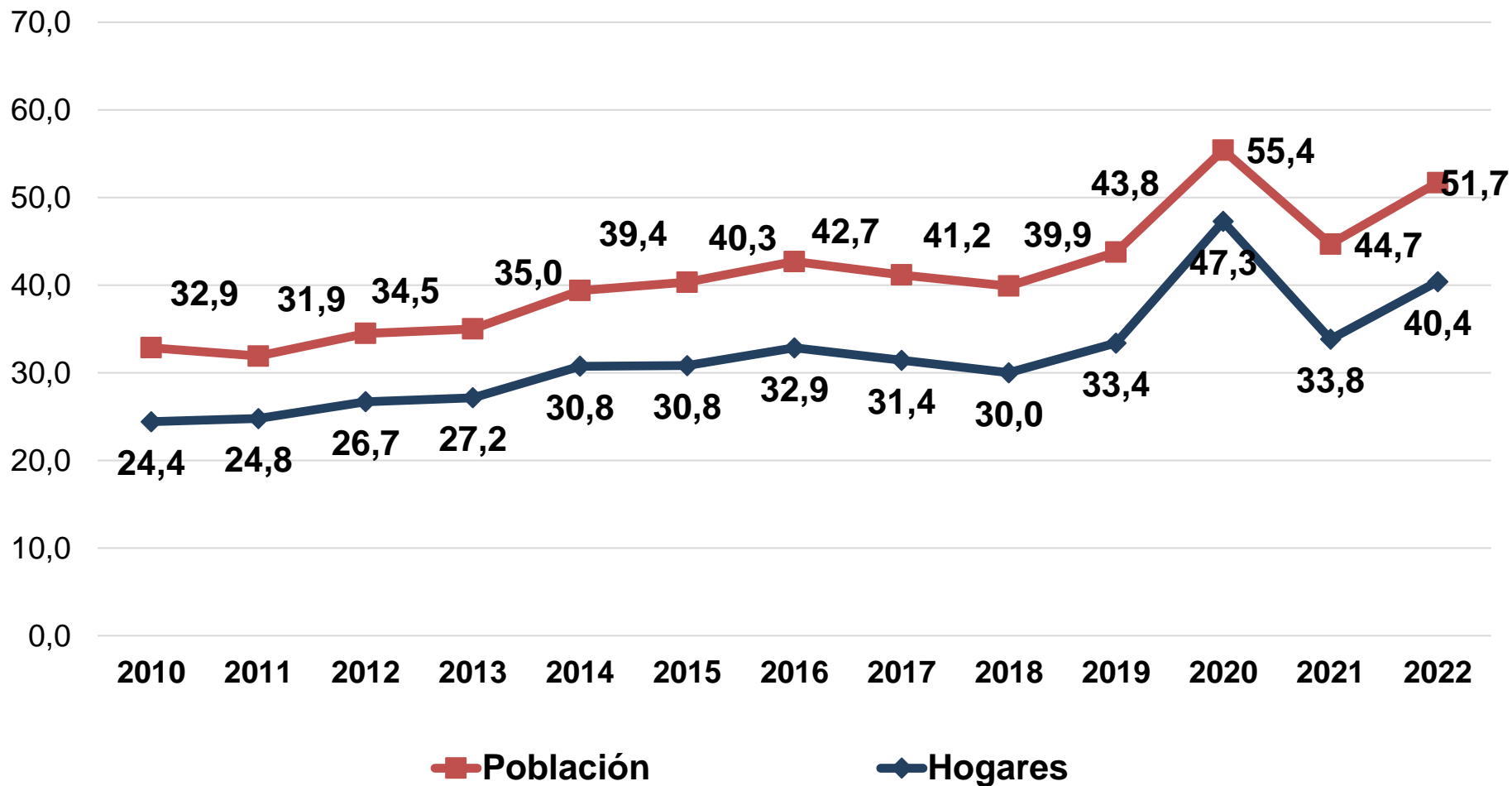
PORCENTAJE DE POBLACIÓN. 2010-2022.



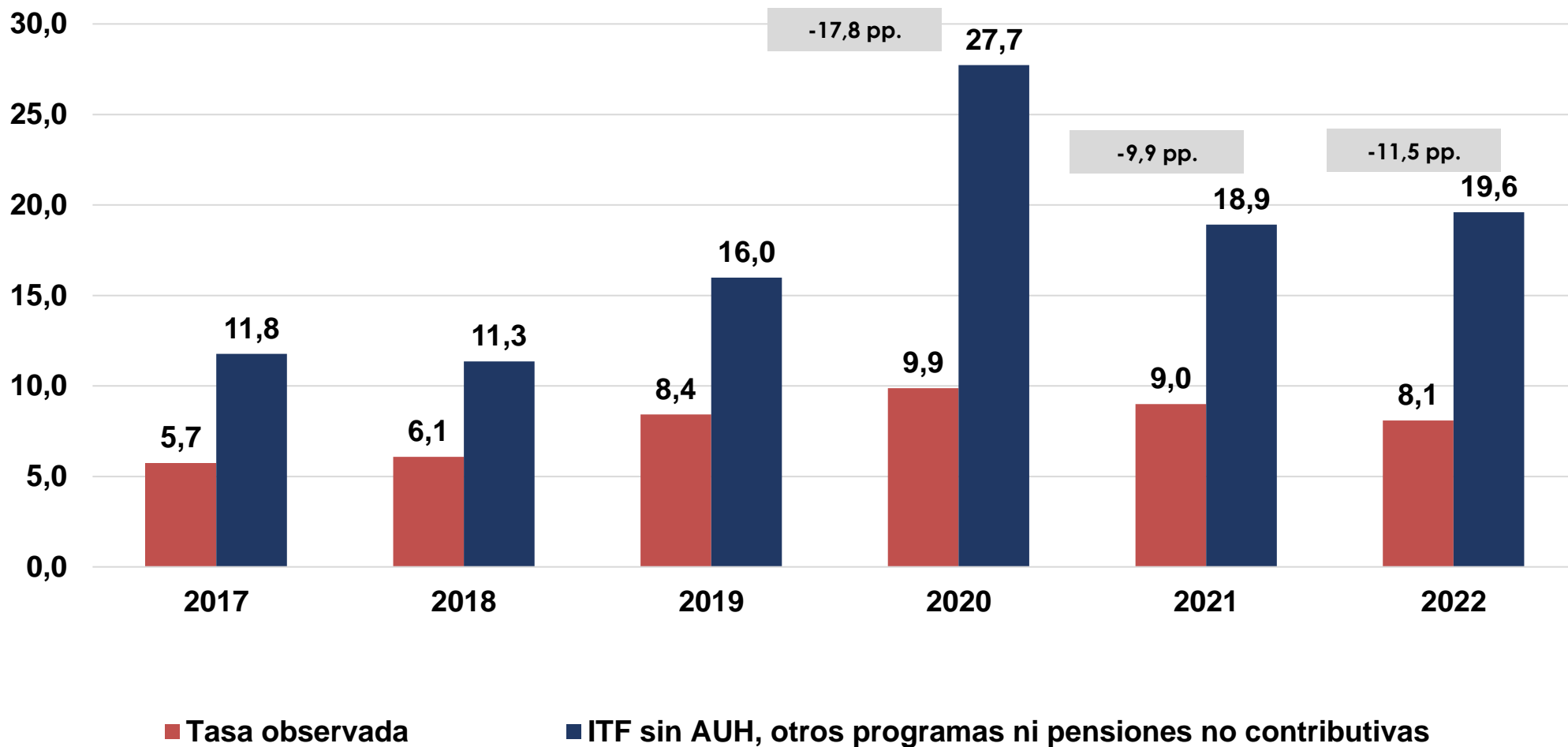
COBERTURA DE LOS PROGRAMAS SOCIALES Y DE ASISTENCIA ALIMENTARIA EN LOS HOGARES Y LA POBLACIÓN URBANA

COBERTURA DE PROGRAMAS SOCIALES DE TRANSFERENCIA DE INGRESOS Y ASISTENCIA ALIMENTARIA DIRECTA

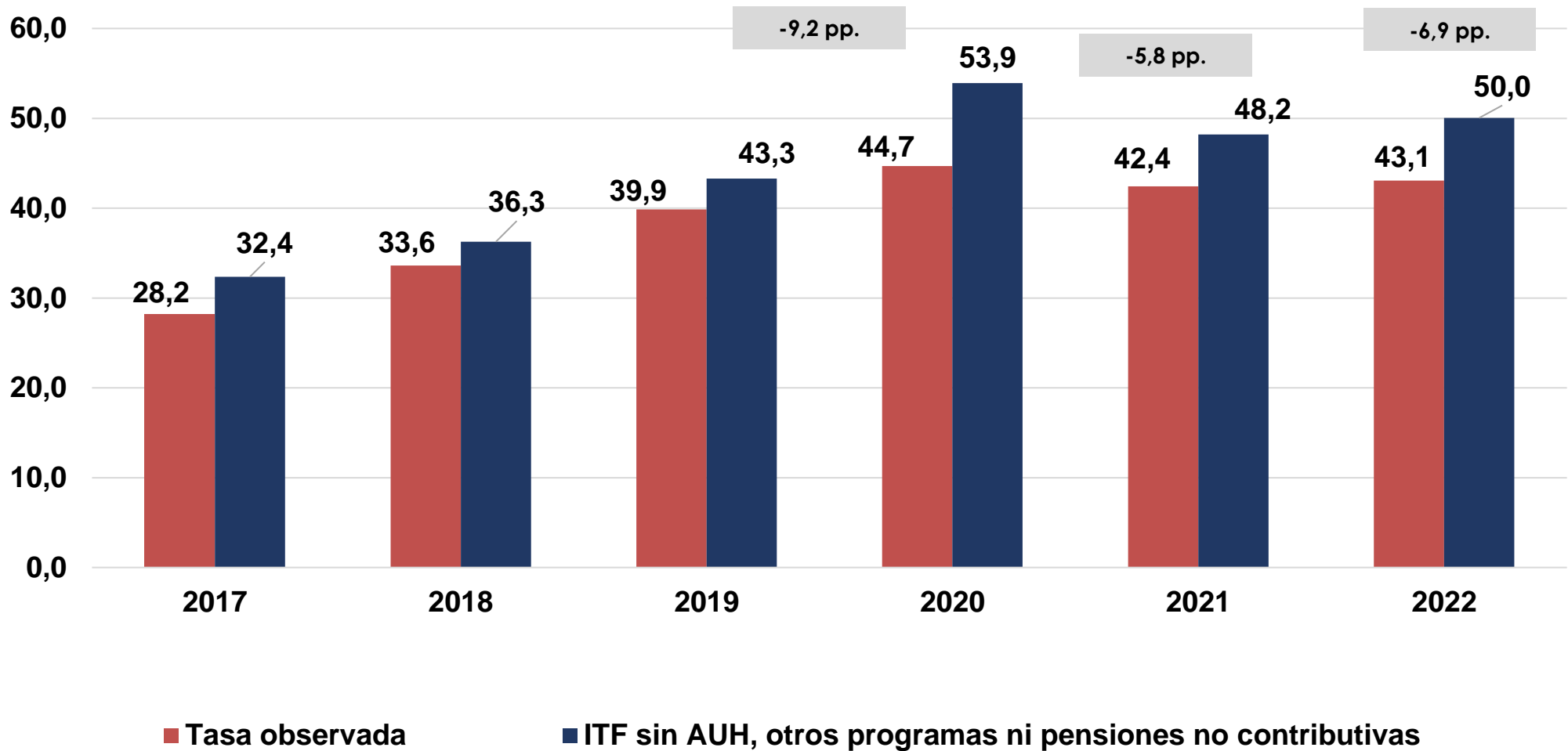
PORCENTAJE DE HOGARES Y POBLACIÓN. 2010-2022.



TASA DE INDIGENCIA OBSERVADA Y SIMULADAS PORCENTAJE DE PERSONAS. 2017-2022

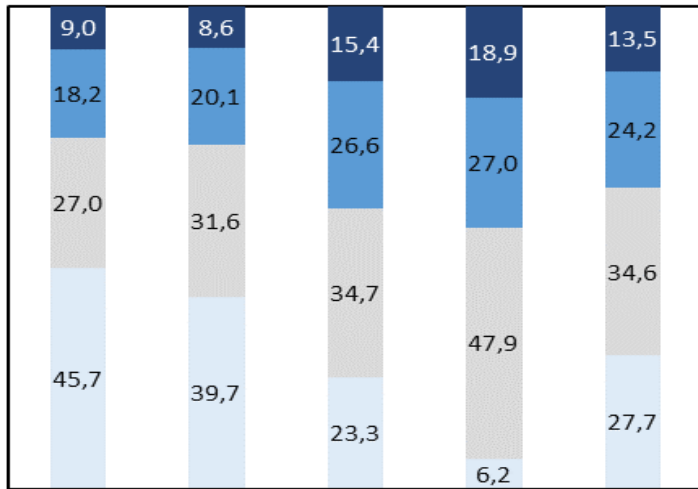


TASA DE POBREZA OBSERVADA Y SIMULADAS PORCENTAJE DE PERSONAS. 2017-2022



**PREFERENCIAS Y BARRERAS
SOCIOECONÓMICAS DE LAS DECISIONES DE
COMPRA DE ALIMENTOS DE GRUPOS
SOCIO-RESIDENCIALES VULNERABLES**

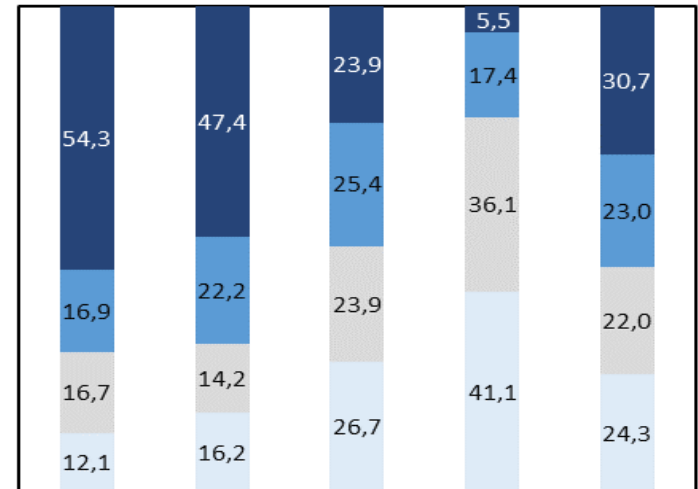
PEQUEÑO COMERCIO DE BARRIO



Villas y asent. NSE Bajo NSE Medio NSE Medio-alto Total

Siempre Muchas veces Pocas veces Nunca

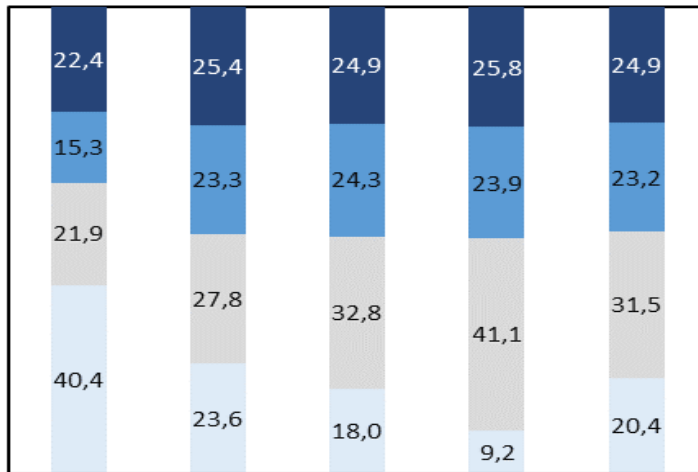
SUPERMERCADO DE CADENA



Villas y asent. NSE Bajo NSE Medio NSE Medio-alto Total

Siempre Muchas veces Pocas veces Nunca

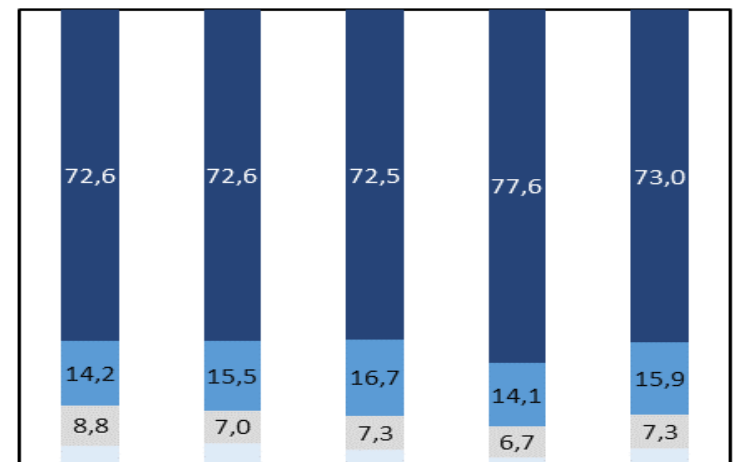
PEQUEÑO SUPER DE BARRIO



Villas y asent. NSE Bajo NSE Medio NSE Medio-alto Total

Siempre Muchas veces Pocas veces Nunca

FERIAS DE BARRIO



Villas y asent. NSE Bajo NSE Medio NSE Medio-alto Total

Siempre Muchas veces Pocas veces Nunca

ALGUNOS HALLAZGOS (1)

- El informe mostró que existe un “efecto barrio” en las decisiones de compra de alimentos que distingue principalmente a barrios vulnerables y de nivel socioeconómico bajo del resto de los hogares. La estratificación socio-residencial constituye un factor de diferenciación en materia de decisiones de compra de alimentos.
- Las familias que residen en barrios populares, villas y asentamientos tienen hábitos de compra que suponen una mayor probabilidad de comprar sus alimentos en comercios de proximidad (como almacenes, verdulerías, carnicerías, etc.) y una menor probabilidad de consumir en supermercados de alguna cadena, en comparación con hogares de entornos medios y medios-altos (supermercados).
- Al interior de la población de los barrios de sectores medios bajos, populares y vulnerables, algunos factores estructurales introducen diferencias relevantes en cuanto a los hábitos de consumo, a saber: a) a medida que aumenta el ingreso per cápita familiar se reducen las chances de comprar prioritariamente en comercios de barrio; b) los hogares que no tienen acceso a servicios financieros tienden a comprar alimentos en comercios de proximidad; c) los hogares que reciben asistencia alimentaria suelen tener más chances de comprar prioritariamente en comercios de proximidad que los que no reciben.

ALGUNOS HALLAZGOS (2)

- Los residentes de barrios populares, villas y asentamientos ponen un mayor énfasis relativo en factores como los precios y la distancia, en comparación con los residentes de barrios de nivel medio-alto que dan prioridad a la calidad y diversidad de la oferta de alimentos. Esto sugiere que la composición de la canasta de consumo en términos cualitativos es un factor clave de la distinción de las pautas de compra entre los hogares de diferentes entornos socio-residenciales.
- Los hogares que residen en barrios populares, en villas y asentamientos eligen comprar en comercios de proximidad y tienen baja probabilidad de adquirir alimentos en supermercados de cadena (solo uno de cada tres lo hace siempre o muchas veces). Esto se explica, principalmente, porque los hogares declaran no tener este tipo de comercios cerca de sus casas y resulta costoso en tiempo y dinero moverse.
- Que uno de cada tres hogares que compra alimentos en pequeños supermercados de su barrio considere que los precios son más bajos que en otros comercios apuntaría a que las decisiones de compra son situadas: la racionalidad de la elección de la boca de expendio se daría en función de las alternativas que los consumidores de villas y asentamientos consideran viables, lo cual no necesariamente coincide con el “óptimo” de mercado.



ODSA

Observatorio
de la Deuda
Social Argentina



www.uca.edu.ar/observatorio



observatorio_deudasocial@uca.edu.ar



@ODSAUCA



@odsa_uca