



# CONGRESO INTERNACIONAL DE INTEGRACIÓN Y DESARROLLO

## INTEGRACIÓN DE BARRIOS POPULARES Política basada en evidencia

Ciudad de Buenos Aires. 23 de mayo de 2023.  
Agustín Salvia. Investigador principal CONICET.



Observatorio  
de la Deuda  
Social Argentina



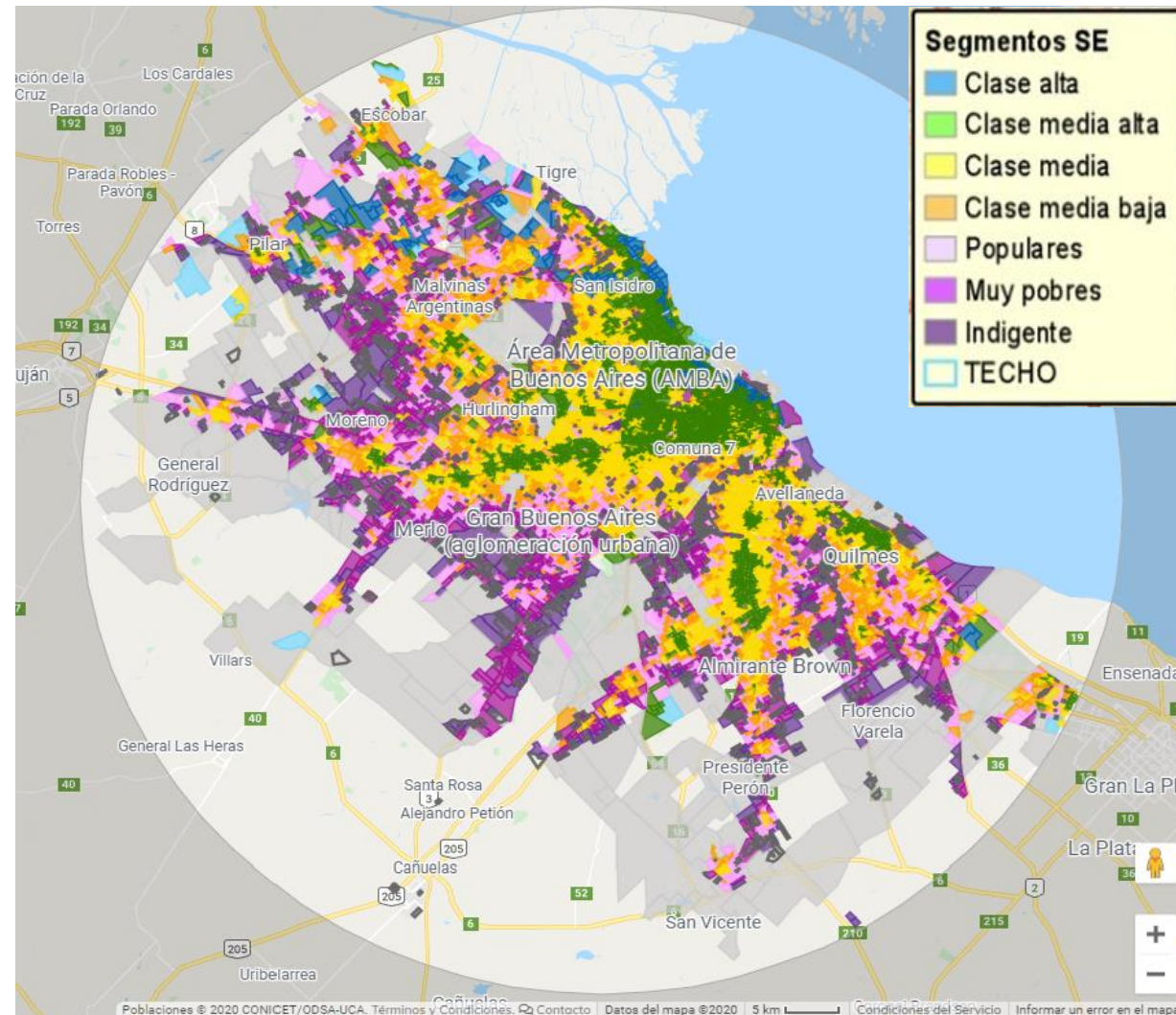
# UCA

# PUNTO DE PARTIDA

---

- ❖ Los planes estratégicos de desarrollo urbano -con criterios de sustentabilidad socio-económicos y ambientales- constituyen una herramienta fundamental para garantizar el derecho al progreso humano en el espacio urbano. Para estos escenarios, la articulación entre el Estado, los agentes de mercado y los propios ciudadanos, constituye una pieza clave para lograr este cometido.
- ❖ Sin embargo, en países de América Latina y el Caribe (ALyC), con áreas urbanas metropolitanas complejas, desarrollos económicos fallidos y altas desigualdades sociales, llegar a estos resultados no es un proceso lineal, incluso su puesta en marcha puede producir efectos divergentes y contradictorios. Políticas de desarrollo urbano con diferente capacidad político-económica extienden y profundizan las desigualdades sociales al interior del espacio urbano.
- ❖ En tales escenarios, la dinámica del espacio urbano está dominada por las desigualdades socio-económicas estructurales que los atraviesan y los territorios carecen de una gobernanza pública capaz de poner en juego planes de desarrollo urbano sustentables de alcance metropolitano. Los programas locales tienden a activar procesos de movilidad de la pobreza y la desigualdad social.
- ❖ Por otra parte, disponer de un contexto socioeconómico favorable es condición necesaria para garantizar el derecho a una ciudad sustentable, capaz de garantizar inclusión e integración social, poniendo en marcha procesos de equidad en la diversidad. De lo contrario, tienen a florecer enclaves urbanos modernos y sustentables, al mismo tiempo que se reproducen y crecen los espacios de reclusión de poblaciones marginadas.

**El Área Metropolitana de Buenos Aires conforma una región donde residen 15.580.000 de habitantes en 4.920.000 de hogares, y en un espacio interjurisdiccional fragmentado en 2 Estados Federales, 30 Municipios y 15 Comunas Vecinales.**



**La Ciudad Autónoma de Buenos Aires está compuesta por 15 comunas, su población proyectada para 2022 es de 3.080.000 habitantes en aproximadamente 1.220.000 hogares.**

**Se toma la definición del Conurbano Bonaerense que agrupa a 30 partidos de la Provincia de Buenos Aires. Su población proyectada para 2022 es de aproximadamente 12.500.000 habitantes en 3.700.000 hogares.**

# ESTRATO SOCIO OCUPACIONAL DEL JEFE DE HOGAR SEGÚN REGIÓN AMBA.

En porcentaje de hogares. Año 2022. AMBA\*

Se expresa el estrato de pertenencia de los hogares a través de la condición, tipo y calificación ocupacional, fuente de ingresos y nivel de protección social logrados por el principal sostén económico del grupo doméstico.

	<b>CABA</b>	<b>Conurbano Bonaerense</b>	<b>Total AMBA</b>
<b>ESTRATO SOCIO-OCUPACIONAL</b>			
<b>Medio profesional</b>	30,5	9,4	14,9
<b>Medio No Profesional</b>	41,5	24,5	28,9
<b>Trabajador Integrado</b>	21,1	43,7	37,8
<b>Trabajador Marginal</b>	6,9	22,4	18,4

Fuente: EDSA Bicentenario (2010-2016) - EDSA Agenda para la Equidad (2017-2025), Observatorio de la Deuda Social Argentina, UCA.

\*Área Metropolitana de Buenos Aires (Ciudad de Buenos Aires y 30 partidos del Conurbano Bonaerense)

# DIMENSIONES DE DERECHOS SOCIALES

---



## ALIMENTACIÓN Y SALUD

Acceso por parte del hogar a una alimentación suficiente y a una dotación de recursos públicos o privados suficientes para hacer frente a situaciones de riesgo respecto a la salud.



## VIVIENDA DIGNA

Acceso a una vivienda segura en condiciones y espacios adecuados para el refugio, el descanso y la convivencia.



## ACCESOS EDUCATIVOS

Acceso a credenciales otorgadas por instituciones educativas formales según ciclo de vida/cohorte etaria de la población.



## ACCESO A SERVICIOS BÁSICOS

Acceso a servicios básicos en materia de saneamiento y calidad de vida (no incluye información).



## ACCESO A UN MEDIO AMBIENTE SALUDABLE

Acceso a un medio ambiente que no presente factores contaminantes que afectan la salud en las cercanías de la vivienda.



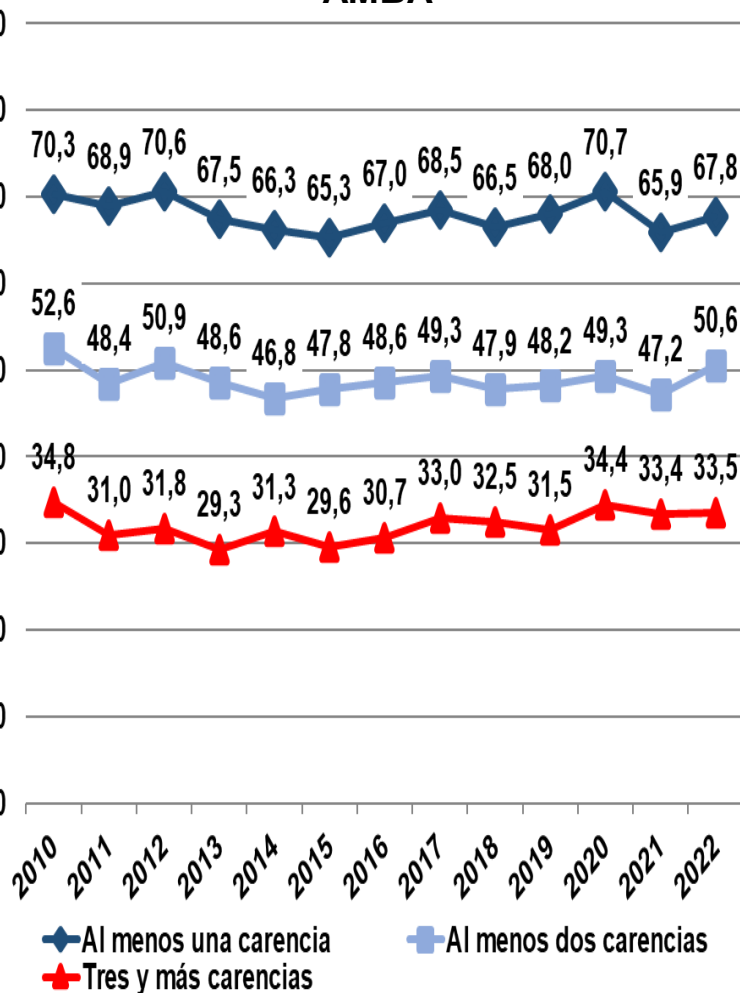
## EMPLEO Y SEGURIDAD SOCIAL

Acceso a un empleo decente y/o a un sistema de seguridad social no asistencial que provea de protección integral.

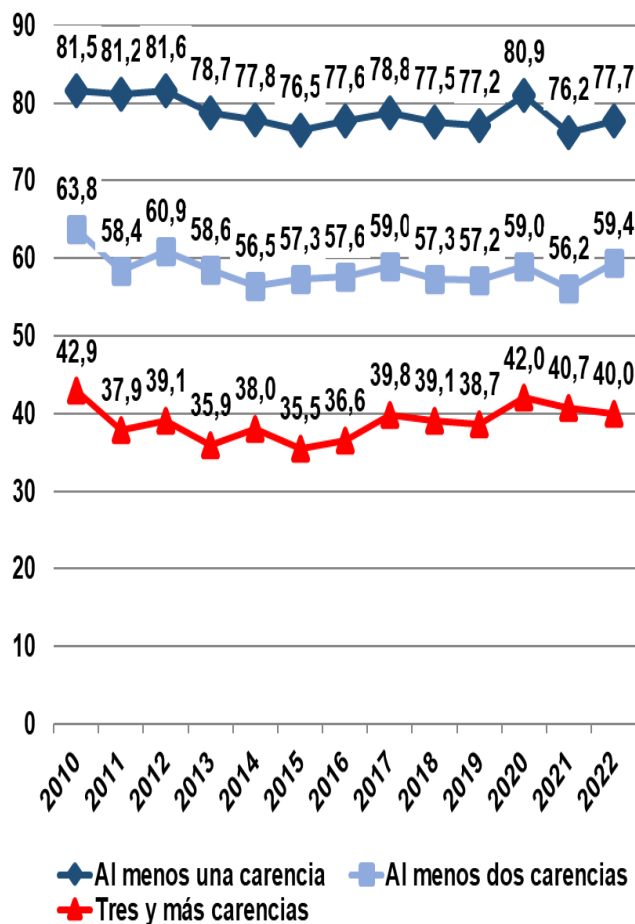
# CARENCIAS NO MONETARIAS

## PORCENTAJE DE POBLACIÓN. 2010-2022

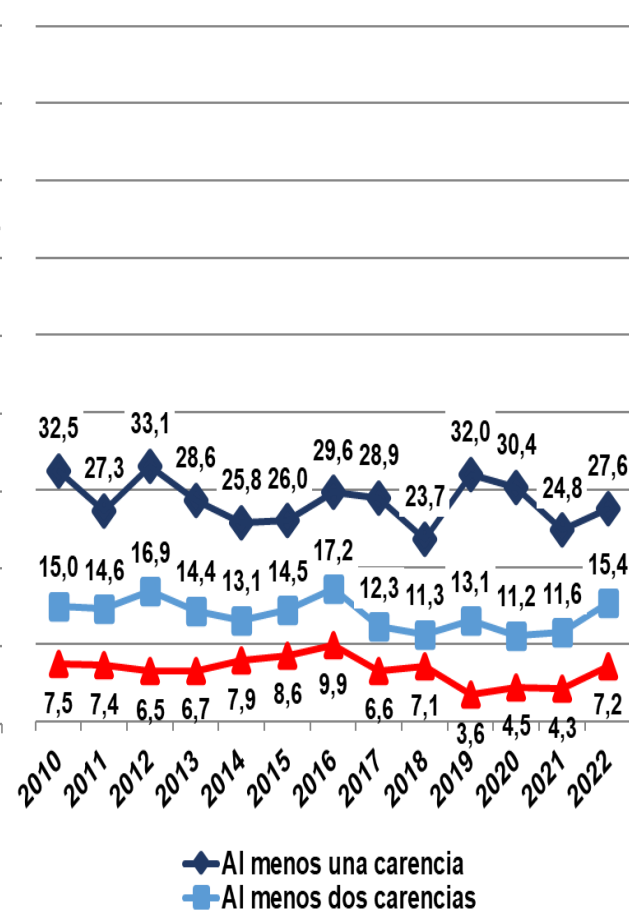
### AMBA



### PARTIDOS DEL CONURBANO BONAERENSE

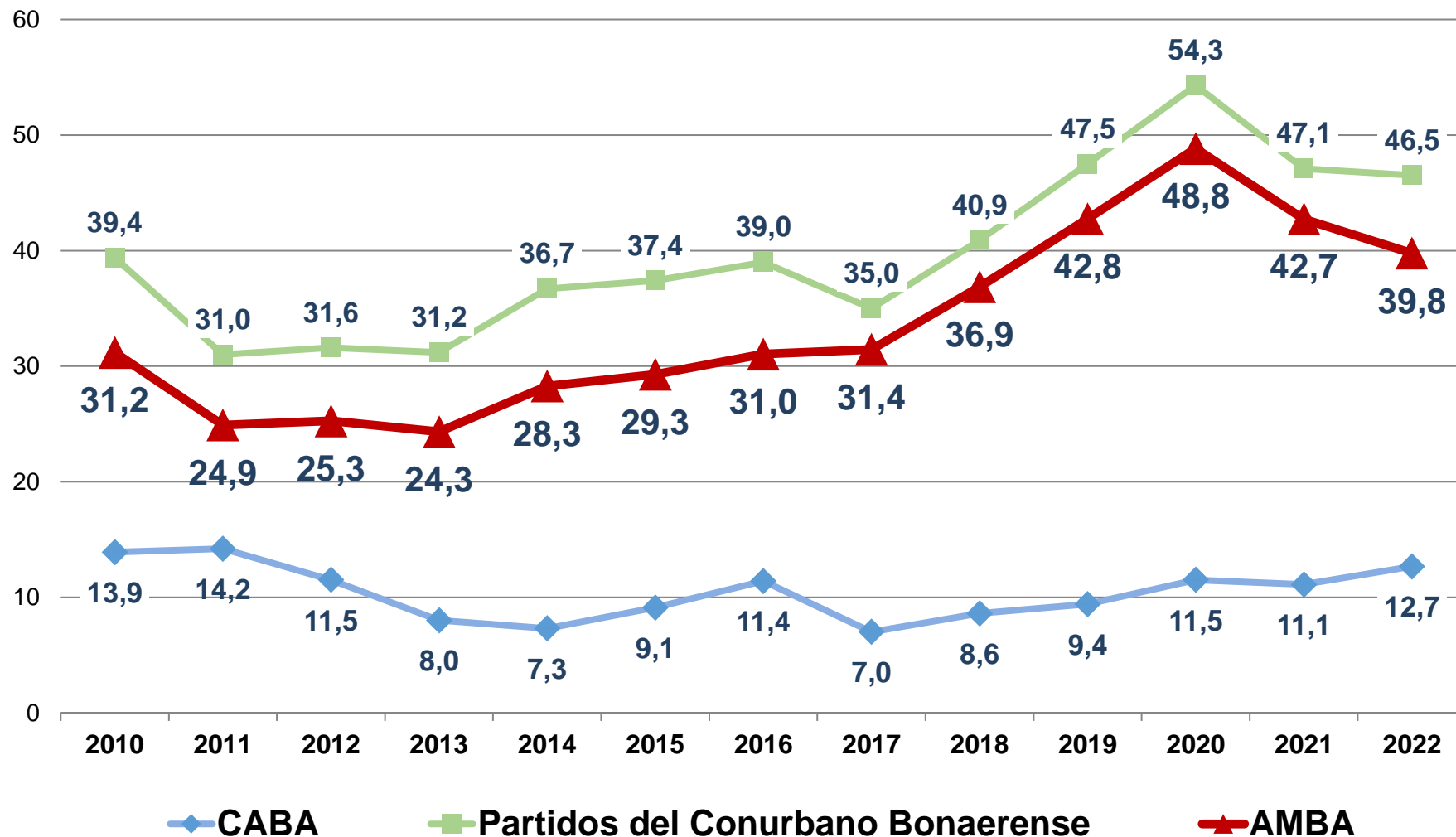


### CABA



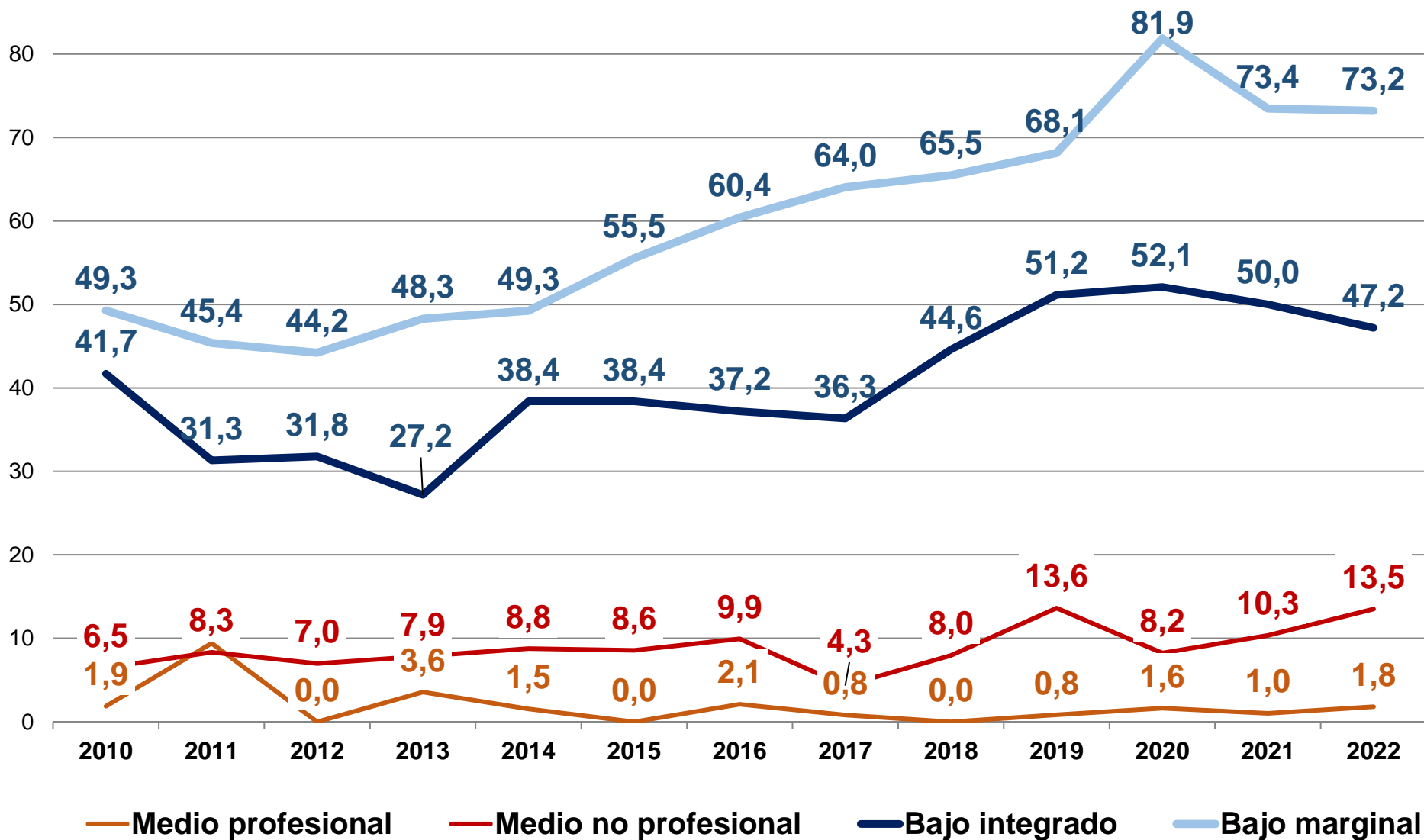
# POBREZA MULTIDIMENSIONAL: POBRES POR INGRESOS Y CON AL MENOS UNA CARENCIA DE INCLUSIÓN SOCIAL

## PORCENTAJE DE POBLACIÓN. 2010-2022

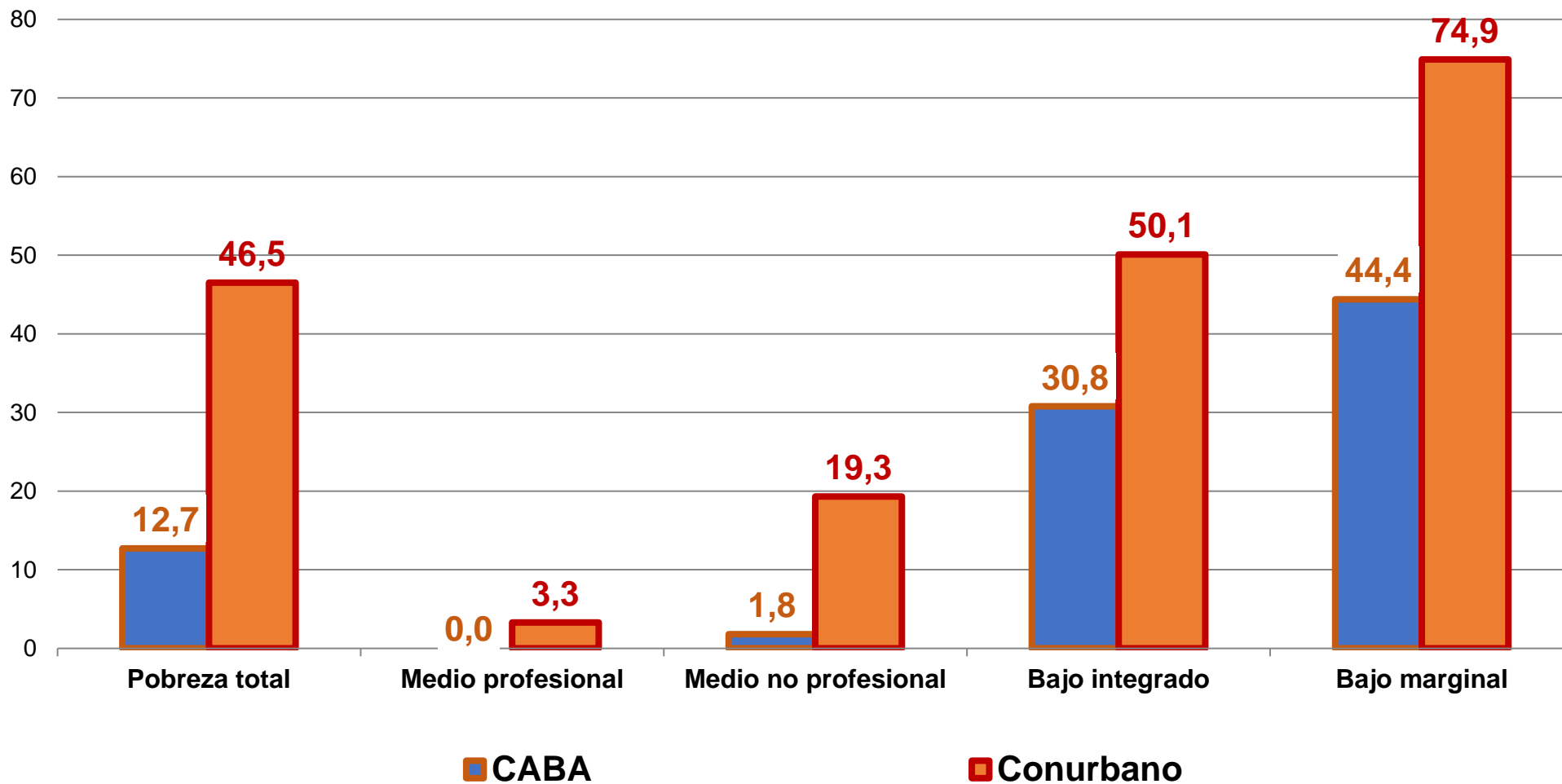


# POBREZA MULTIDIMENSIONAL POR ESTRATO SOCIO-OCUPACIONAL

## PORCENTAJE DE POBLACIÓN. AMBA 2010-2022



## POBREZA MULTIDIMENSIONAL POR ESTRATO SOCIO-OCUPACIONAL. PORCENTAJE DE POBLACIÓN. CABA y Conurbano 2022



# RESUMEN DE EVIDENCIAS

---

- ❖ En un contexto de mejoras variables, pero tendencialmente regresivas en materia de bienestar para el período 2010-2021, las evidencias dan cuenta de un aumento de la desigualdad estructural al interior del AMBA: entre la Ciudad Autónoma de Buenos Aires y los partidos del Conurbano Bonaerense, para una serie de dimensiones cruciales asociados a las condiciones materiales de vida y de integración social.
- ❖ En CABA, algunas de las privaciones no monetarias manifiestan un carácter marginal como el caso del acceso a servicios básicos o muy reducido como el acceso a una vivienda digna. Para los partidos del Conurbano Bonaerense, estos aspectos asumen una incidencia muy superior, aunque registran una mejora a lo largo del período observado. Sin embargo, dada la desigual composición socio-económica de ambas jurisdicciones, aumentó la brecha de desigualdad socio-urbana.
- ❖ Tanto en relación al acceso a la vivienda, los servicios básicos y en el acceso a un medio ambiente saludable, se observan mejoras que estuvieron asociadas a la inversión pública en materia de saneamiento y mejora ambiental. Otros aspectos marcan una evolución desfavorable, particularmente en los últimos años, como el acceso a la alimentación y la salud y al empleo y la seguridad social. Ambos factores están asociados a la crisis, situación que se agrava aún más como consecuencia de la pandemia.
- ❖ El impacto sobre el mercado de trabajo y sobre los ingresos reales de los hogares implicó un incremento de los niveles de pobreza por ingresos y de carencias en estas dimensiones. Como consecuencia de este proceso, el análisis de la evolución de la pobreza multidimensional muestra un incremento de la brecha entre que implica un incremento en los niveles de desigualdades estructurales entre la Ciudad Autónoma de Buenos Aires y los partidos del Conurbano Bonaerense, como expresión de la suerte corrida por diferentes segmentos sociales.



[www.uca.edu.ar/observatorio](http://www.uca.edu.ar/observatorio)



[observatorio\\_deudasocial@uca.edu.ar](mailto:observatorio_deudasocial@uca.edu.ar)



[@ODSAUCA](https://twitter.com/ODSAUCA)



[odsa\\_uca](https://www.instagram.com/odsa_uca)



**ODSA**

Observatorio  
de la Deuda  
Social Argentina