

FORO SOBRE LA SITUACION DEL TRABAJO Y DE LA EXCLUSIÓN SOCIAL.

Facultad de Ciencias Económicas – UBA

ECONOMÍA SOCIAL, POPULAR Y SOLIDARIA EN EL ESCENARIO LABORAL DE PERSISTENTE HETEROGENEIDAD ESTRUCTURAL DE LA ARGENTINA URBANA

EDUARDO DONZA

28 DE JUNIO 2023



Introducción

El Observatorio de la Deuda Social Argentina, tiene entre sus objetivos el monitoreo de la evolución de la Deuda Social entendida como privaciones injustas que afectan el nivel de vida y las estructuras de oportunidades de integración social. Para tal fin, se adopta como criterio el grado de acceso o cumplimiento a un conjunto de dimensiones socio-económicas consideradas relevantes para el progreso social general.

No son pocos los actores sociales que denuncian que las exclusiones sociales incluyen privaciones en distintas dimensiones, tales como: educación, salud, vivienda, empleo, empoderamiento, discriminación, seguridad personal, etc. Desde esta agenda se hace explícito que existen diferentes manifestaciones asociadas a la pobreza, tales como la inseguridad alimentaria, la falta de vivienda digna, educación, información o salud, la discriminación y la falta de un empleo legal y decente, entre otras carencias que no siempre ni necesariamente pueden ser resueltas a través de ingresos.

Es importante identificar la complejidad de las deudas sociales, así como también comprender las causas múltiples que las explican. Esto para poder superar las barreras estructurales que limitan el desarrollo humano integral en nuestra sociedad. Una mirada de las privaciones que vaya más allá de los ingresos monetarios (pero que se pongan en relación/articulación con los mismos), contribuye en este sentido.



DEFINICIONES CONCEPTUALES Y OPERACIONALES

Empleo pleno de derechos	<ul style="list-style-type: none">■ Mide la extensión del cumplimiento de los derechos laborales en los trabajadores, considerando la participación en el Sistema de Seguridad Social y la continuidad laboral.
Empleo precario	<ul style="list-style-type: none">■ Mide la incidencia de las relaciones laborales precarias en los trabajadores, considerando la no participación en el Sistema de Seguridad Social y la ausencia de continuidad laboral.
Subempleo inestable	<ul style="list-style-type: none">■ Mide la existencia de trabajadores que realizan actividades de subsistencia, poseen escasa productividad y muy baja retribución en la población económicamente activa, considerando la no participación en el Sistema de Seguridad Social, la ausencia de continuidad laboral, la baja remuneración y/o la situación de los beneficiarios de programas de empleo.
Desempleo	<ul style="list-style-type: none">■ Mide la incidencia de la situación de desocupación (búsqueda activa de trabajo y carecer del mismo) en la población.



DEFINICIONES CONCEPTUALES Y OPERACIONALES

Trabajadores sin aportes al Sistema de Seguridad Social	<ul style="list-style-type: none">▪ Mide la incidencia de las situaciones laborales no registradas en el total de los ocupados, considerando la realización o no de aportes previsionales.
Asalariados sin aportes al sistema de seguridad social	<ul style="list-style-type: none">▪ Mide la incidencia de las relaciones laborales no registradas en el total de los asalariados, considerando la realización o no de aportes previsionales.
No asalariados sin aportes al sistema de seguridad social	<ul style="list-style-type: none">▪ Mide la incidencia de las situaciones laborales no registradas en el total de los no asalariados, considerando la realización o no de aportes previsionales.
Condición de pobreza del trabajador	<ul style="list-style-type: none">▪ Personas ocupadas que viven en hogares con ingreso por debajo de la línea de pobreza.
Ingresos mensuales	<ul style="list-style-type: none">▪ Mide el ingreso laboral total percibido durante el último mes de trabajo por la población ocupada (a pesos del 3° trimestre de 2022).



DEFINICIONES CONCEPTUALES Y OPERACIONALES

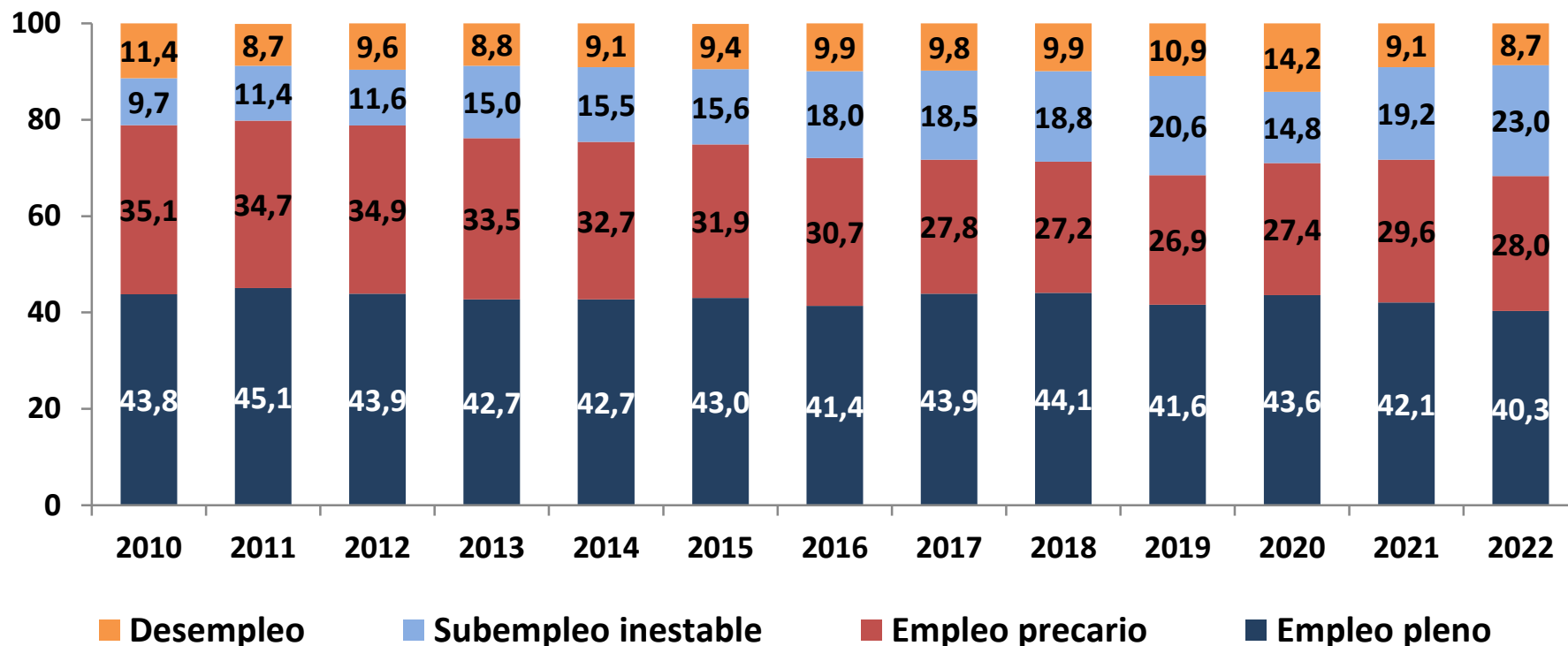
Sector económico ocupacional	<p>Mide los trabajadores ocupados en diferentes sectores económico-ocupacionales con distinto grado de productividad.</p> <ul style="list-style-type: none">. Sector público: actividades laborales vinculadas al desarrollo de la función estatal en sus distintos niveles de gestión (nacional, provincial, municipal u organismos descentralizado) y ocupados que poseen como ocupación principal un programas de empleo con contraprestación.. Sector privado formal: actividades laborales de elevada productividad y altamente integradas económicamente a los procesos de modernización. En términos operativos, son ocupaciones en establecimientos medianos o grandes o actividades profesionales.. Sector privado micro-informal: actividades laborales dominadas por la baja productividad, alta rotación de trabajadores y su no funcionalidad al mercado formal o más estructurado. En términos operativos, son ocupaciones en establecimientos pequeños, de servicio doméstico o independientes no profesionales.
Trabajadores de la economía social	<p>Mide los trabajadores ocupados en actividades que no se encuadran en empresas privadas formales ni en organizaciones del sector público. Constituyen un universo heterogéneo de trabajadores por cuenta propia de distinto nivel de calificación, emprendedores sociales, propietarios de pequeños establecimientos que habitualmente emplean fuerza de trabajo familiar. Es un sector diferenciado de la lógica empresarial del sector privado formal.</p>



INSERCIÓN SECTORIAL Y CALIDAD DEL EMPLEO EN OCUPADOS



CALIDAD DEL EMPLEO DE LA POBLACIÓN ECONÓMICAMENTE ACTIVA EN PORCENTAJE DE POBLACIÓN ACTIVA DE 18 AÑOS Y MÁS. AÑOS 2010-2022



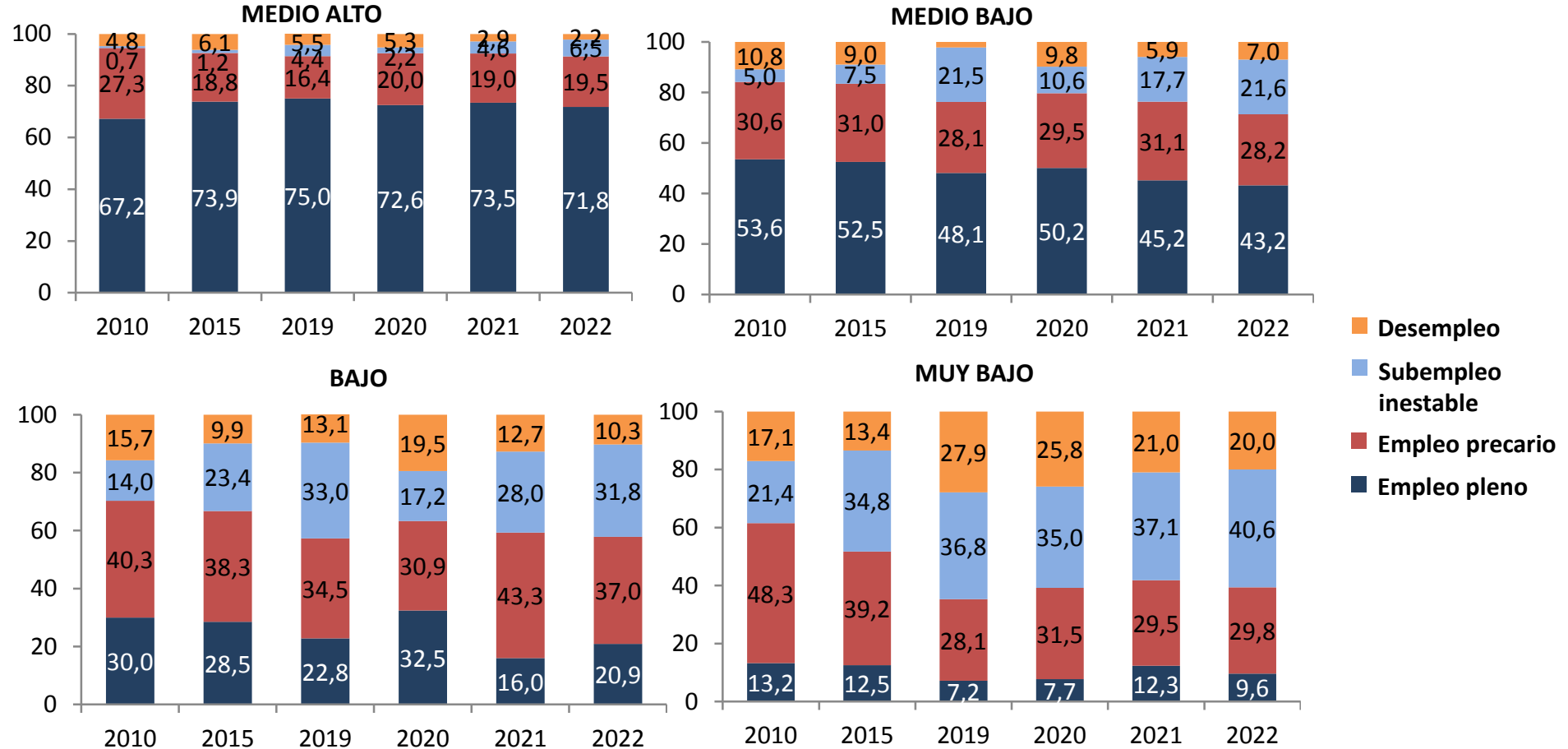
En 2022, sólo el 40,3% de la población económica activa de 18 años y más logró acceder a un empleo pleno de derechos. Mientras que el 8,7% de esta población se encontraba abiertamente desempleado y el 23% sometida a un subempleo inestable (realizando changas, trabajos temporarios o no remunerados, o siendo beneficiarios de programas de empleo con contraprestación). Al mismo tiempo, el 28% contaba con un empleo regular pero precario (con niveles de ingresos superiores a los de subsistencia, pero sin afiliación alguna al Sistema de Seguridad Social).

Fuente: Elaboración propia en base a la EDSA Bicentenario (2010-2016) y Agenda para la Equidad (2017-2025), Observatorio de la Deuda Social Argentina, UCA.



CALIDAD DEL EMPLEO DE LA POBLACIÓN ECONÓMICAMENTE ACTIVA SEGÚN NIVEL SOCIO-ECONÓMICO DEL HOGAR.

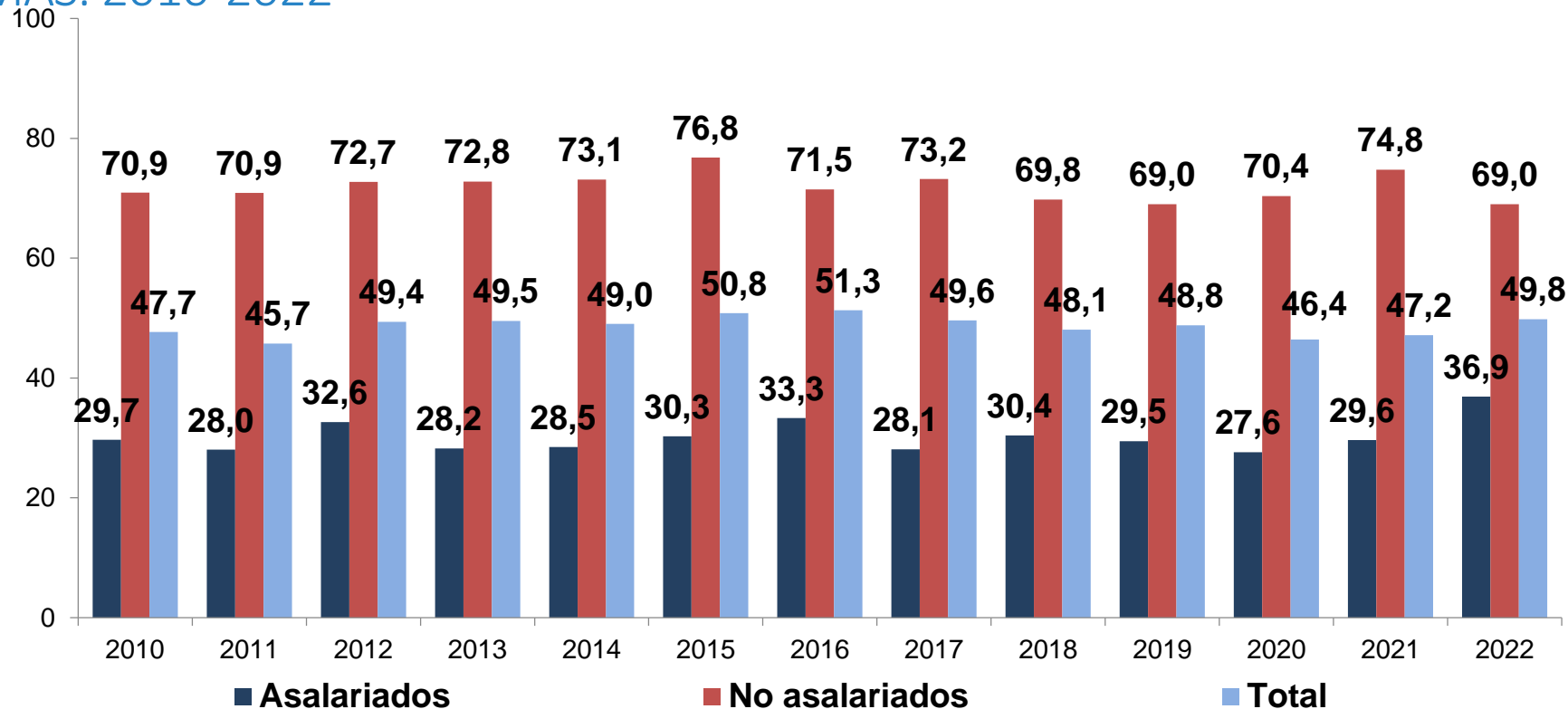
EN PORCENTAJE DE POBLACIÓN ACTIVA DE 18 AÑOS Y MÁS. 2010, 2015, 2019, 2020 a 2022



Fuente: Elaboración propia en base a la EDSA Bicentenario (2010-2016) y Agenda para la Equidad (2017-2025), Observatorio de la Deuda Social Argentina, UCA.



TRABAJADORES SIN APORTES AL SISTEMA DE SEGURIDAD SOCIAL EN PORCENTAJE DE POBLACIÓN OCUPADA DE REFERENCIA, DE 18 AÑOS Y MÁS. 2010-2022



El nivel de registración laboral que presentan los trabajadores es limitado. En 2022, el 49,8% del total de los ocupados carecía de aportes al Sistema de Seguridad Social. Especificando, se observa que los empleadores no le realizaban los aportes jubilatorios al 36,9% de los asalariados y que el 69% de los trabajadores por cuenta propia no realizaban el pago de sus aportes jubilatorios.

Fuente: Elaboración propia en base a la EDSA Bicentenario (2010-2016) y Agenda para la Equidad (2017-2025), Observatorio de la Deuda Social Argentina, UCA.



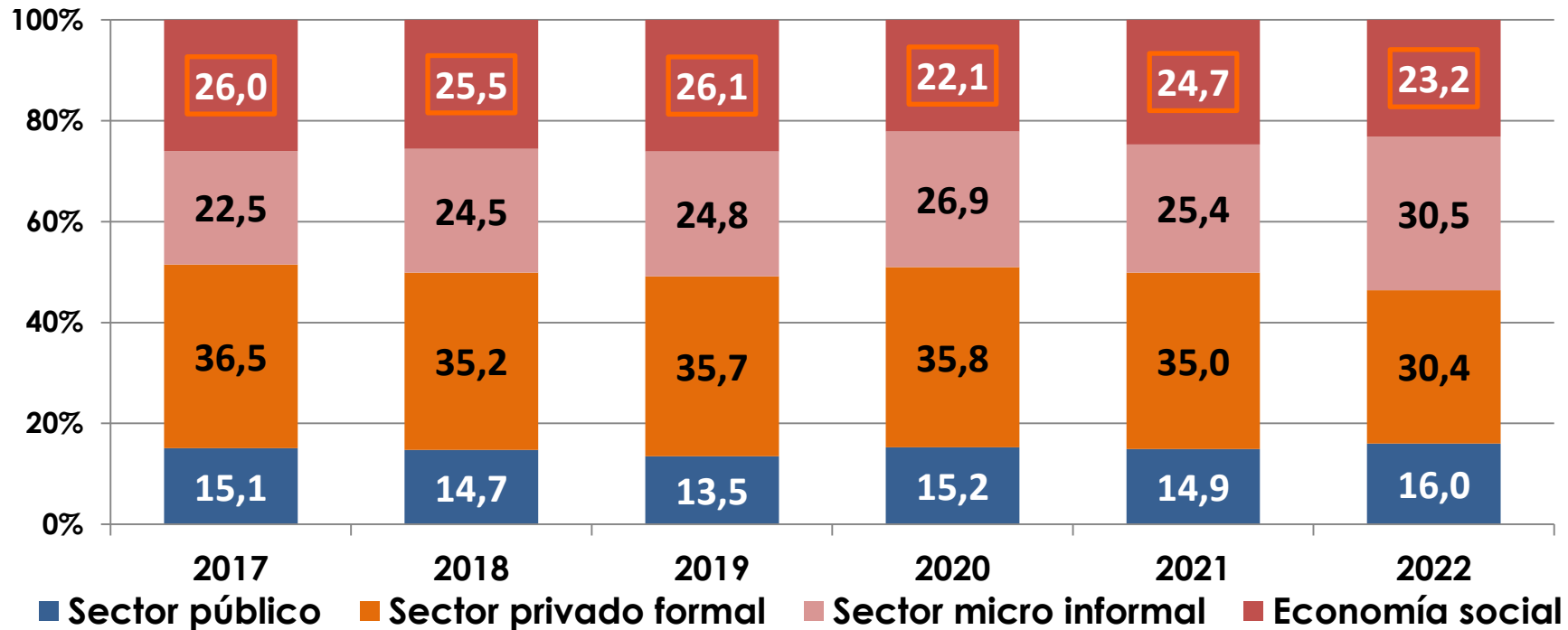
ODSA

ECONOMÍA SOCIAL, POPULAR Y SOLIDARIA



COMPOSICIÓN DE LA POBLACIÓN OCUPADA SEGÚN SECTOR Y PERTENENCIA A LA ECONOMÍA SOCIAL.

EN PORCENTAJE DE POBLACIÓN OCUPADA DE 18 AÑOS Y MÁS. 2017-2022



En 2022, el 23,2% de los ocupados realizaba actividades en la economía social, el 30,5% se encontraba ocupado en el sector micro informal de la estructura productiva (actividades laborales autónomas no profesionales o llevadas a cabo en pequeñas unidades productivas de baja productividad, alta rotación y baja o nula vinculación con el mercado formal), los ocupados en el sector público representaban el 16%, y solamente el 30,4% de los ocupados realizaban actividades en el sector privado formal (actividades laborales profesionales o en unidades económicas de media o alta productividad e integradas a los mercados formales).

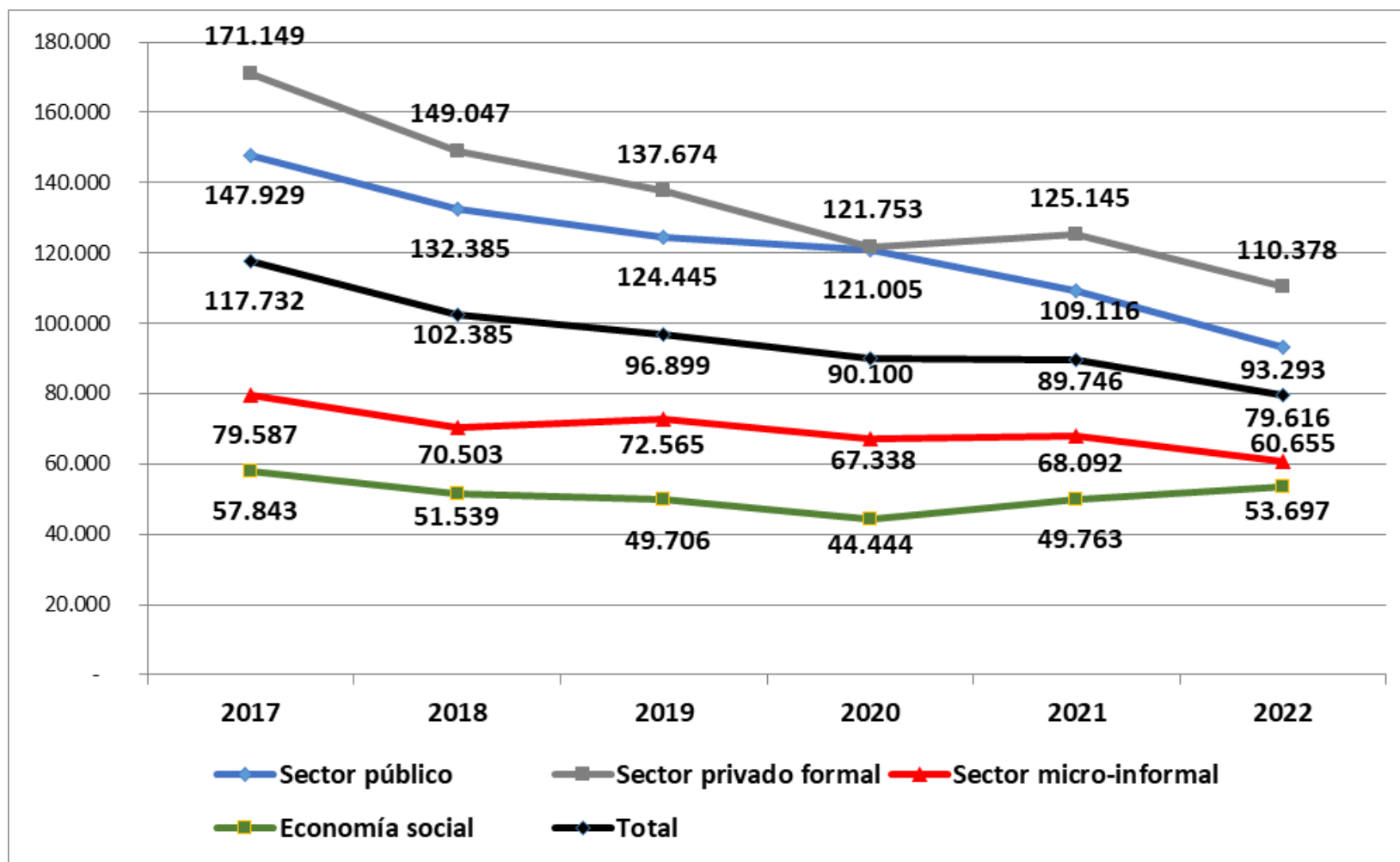
Fuente: Elaboración propia en base a la EDSA Bicentenario (2010-2016) y Agenda para la Equidad (2017-2025), Observatorio de la Deuda Social Argentina, UCA.



ODSA

MEDIA DE INGRESOS LABORALES MENSUALES DE LA POBLACIÓN OCUPADA SEGÚN SECTOR Y PERTENENCIA A LA ECONOMÍA SOCIAL. 2017-2022

EN PESOS DEL TERCER TRIMESTRES DE 2022.



Fuente: Agenda para la Equidad (2017-2025), Observatorio de la Deuda Social Argentina, UCA.





www.uca.edu.ar/observatorio



observatorio_deudasocial@uca.edu.ar



@ODSAUCA



odsa_uca



PARTICIPANDO TODOS
PROYECTAMOS EL FUTURO
de las raíces a los frutos

Números de Contactos:

ODSA: Tel.: (+54-11)-7078-0615

Prensa, Natalia Ramil: 0810-2200-822 Int.2814 Cel: 1163576293

ODSA

Observatorio
de la Deuda
Social Argentina