

Informe de investigación 4 // Santiago Poy

## Entradas y salidas de la pobreza entre los ocupados en la Argentina urbana (2019-2020-2021)

Los trabajadores pobres son ocupados que viven en hogares cuyos ingresos se ubican por debajo de la línea de pobreza. Estudios previos han permitido mostrar una serie de factores que inciden sobre la probabilidad de que los ocupados experimenten pobreza: los empleos de baja calidad, de escasa productividad en el sector informal, altos requerimientos de consumo en sus hogares y una limitada capacidad para contar con trabajadores adicionales se incluyen como los principales factores explicativos (Poy, 2022).

En general, los estudios realizados en nuestro contexto se restringen al análisis de datos de sección cruzada sobre la situación de pobreza de ocupados. Se trata de información relevante para dar un orden de magnitud del fenómeno. Sin embargo, a nivel mundial existen evidencias de que la pobreza de trabajadores es dinámica y que los ocupados entran y salen de la pobreza como resultado de eventos asociados a la disponibilidad de ingresos laborales, no laborales o cambios demográficos en los hogares (Hick y Lanau, 2018). No menos cierto es que las transiciones que se experimentan hacia afuera de la pobreza a menudo resultan limitadas para propiciar un cambio sustantivo en las condiciones de vida, pues en parte se desarrollan muy cerca de la línea de pobreza (Gutiérrez, Ibáñez y Tejero, 2011). Finalmente, una fracción de los trabajadores pobres pasan largos períodos de tiempo en pobreza, lo que puede dar lugar a procesos persistentes de exclusión social (Struffolino y VanWinkle, 2021).

Este informe de investigación aborda por consiguiente una serie de objetivos relacionados con la dinámica de la pobreza de trabajadores. En particular, se abordan dos objetivos: 1) caracterizar las transiciones desde y hacia la pobreza entre ocupados,

identificando perfiles asociados con estos procesos dinámicos; 2) indagar en los eventos que producen tales entradas y salidas, considerando si se trata de episodios laborales, no laborales o demográficos.

### 4.1 Metodología

En este estudio empleamos los datos de panel de la Encuesta de la Deuda Social Argentina – Serie Agenda para la Equidad. Se construyó un *pool* de paneles correspondientes a los bienios 2019-2020 y 2020-2021. El uso de un *pool* de paneles permite contar con una muestra de mayor tamaño que la que se obtiene trabajando con los paneles por separado.

El punto de partida del análisis dinámico es la matriz de transición, en la que los individuos encuestados en ambos momentos del tiempo ( $t$  y  $t + 1$ ) son clasificados según su estado en la variable de interés (en nuestro caso, la condición de pobreza). A partir de la matriz de transición se puede calcular la probabilidad de transición desde la no pobreza hacia la pobreza (tasa de entrada) y viceversa (tasa de salida), que constituye la probabilidad condicional de ser pobre (o no pobre) dado el estado inicial. Aquí nos interesará reconocer descriptivamente algunas características asociadas a ambos tipos de transiciones.

El estudio de la dinámica de la pobreza en general, y de los ocupados en particular, suele interesarse por los eventos que explican estas transiciones. La entrada en la pobreza, por ejemplo, puede originarse por una pérdida de ingresos laborales, por la pérdida de algún ingreso no laboral, o por un incremento del número de miembros en el hogar del ocupado (y, naturalmente, sus combinaciones). Siguiendo la metodología de Bane y Ellwood

(1986) –aplicada para Argentina por Beccaria et al. (2013) para el estudio de la pobreza general– aquí identificamos eventos mutuamente excluyentes que pueden atravesar los hogares de trabajadores y que explicarían entradas o salidas de la pobreza. Estos eventos son los siguientes: 1) Eventos laborales: sólo aumento (reducción) del número de perceptores laborales, sólo aumento (reducción) del ingreso por perceptor laboral, ambos tipos de eventos; 2) Sólo eventos no laborales: aumento (reducción) del número de perceptores, del ingreso por perceptor o ambos; 3) Sólo eventos laborales y no laborales; 4) Sólo eventos demográficos: entradas o salidas de miembros del hogar; 4) Combinaciones de eventos: con o sin eventos laborales involucrados.

Retomamos la notación de Beccaria et al. (2013), que señalan que la probabilidad de transitar del estado “i” al estado “j” puede expresarse como la suma de probabilidades de transición de cada evento:

$$P(S_{ij}) = \sum_{r=1}^R P(S_{ij}, E_r) \quad (1)$$

Donde,  $S_{ij}$  indica la transición (por ejemplo, desde la situación de pobreza en  $t$  hacia la no pobreza en  $t+1$ ),  $E_r$  es la ocurrencia del evento  $r$  y  $R$  es el conjunto de eventos mutuamente excluyentes. Como demuestran Jenkins y Schluter (2003), la probabilidad de transitar del estado “i” a “j” puede expresarse del siguiente modo:

$$P(S_{ij}) = \sum_{r=1}^R P(S_{ij} | E_r) P(E_r) \quad (2)$$

Es decir, como el producto entre la probabilidad de transición (tasa de entrada/salida de pobreza) condicional a la ocurrencia del evento y la probabilidad de ocurrencia del evento entre la población en riesgo (población no pobre/pobre en  $t$ ). Lo interesante de esta descomposición es que permite: a) identificar el peso de cada evento en las transiciones de trabajadores hacia/desde la pobreza; b) indicar si los distintos eventos favorecen la entrada o la salida en la pobreza porque son muy frecuentes en la población en riesgo o porque se asocian con una alta tasa de entrada/salida (Hick y Lanau, 2018).

## 4.2 Transiciones a la pobreza

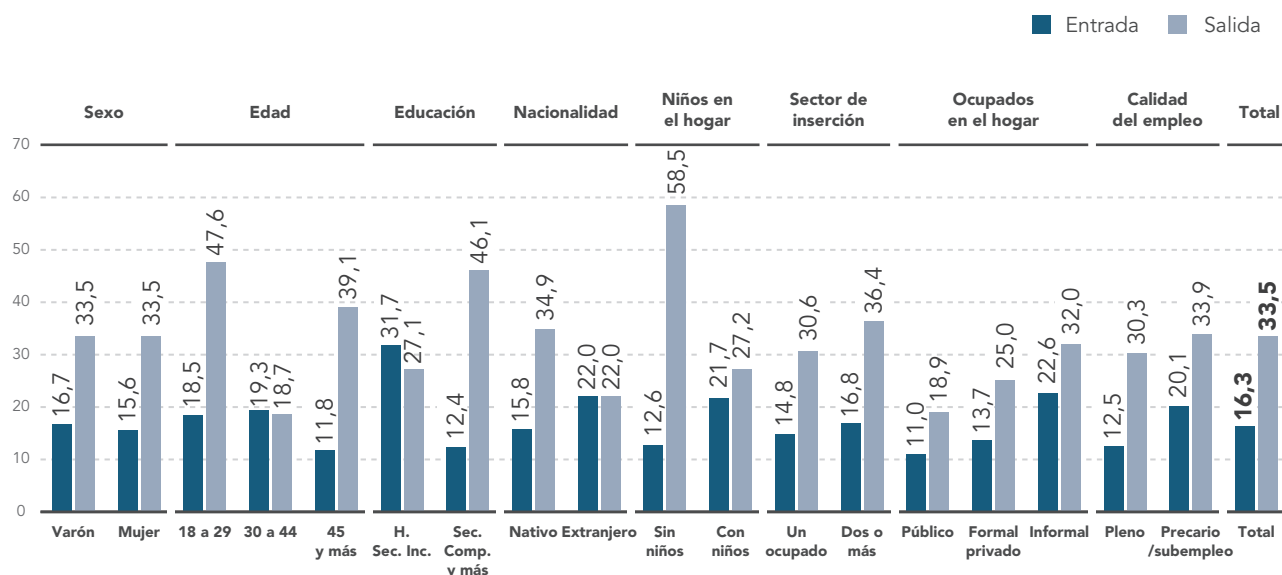
A partir de la información del *pool* de paneles de la EDSA se aprecia una relativa fluidez en la pobreza de trabajadores (Figura 4.1). En un período de observación de un año, 23,5% de los trabajadores permanecen en pobreza, mientras que 11,8% sale e ingresa un 10,4%. A nivel global, 16,3% de los trabajadores que no eran pobres inicialmente habían entrado en pobreza al año siguiente, mientras que 33,5% de los que eran pobres habían dejado de serlo. Estos resultados son coherentes con los estudios sobre la dinámica de la pobreza de trabajadores a nivel internacional que muestran la relativa fluidez de corto plazo (Gutiérrez et al., 2011; Hick y Lanau, 2018). A continuación, interesa conocer las características de los trabajadores asociadas con disímiles probabilidades de transición.

Si se consideran las características sociodemográficas de los ocupados, se aprecia que no hay diferencias entre varones y mujeres con respecto a las entradas y salidas de pobreza. En cambio, la edad resulta un factor más determinante: los trabajadores en edades centrales (30 a 44 años) tienen mayores tasas de entrada y menores tasas de salida que los demás grupos etarios. Algo similar ocurre con las personas que tienen bajo nivel educativo y con los trabajadores de origen extranjero. Un aspecto significativo y ampliamente documentado en la literatura se refiere a la incidencia de la presencia de menores en los hogares de trabajadores sobre las probabilidades de transición: quienes viven en hogares con niños casi duplican la tasa de entrada de sus pares sin niños y tienen la mitad de probabilidad condicional de salida. También tienen mayores tasas de salida los trabajadores que viven en hogares con una más elevada cantidad de ocupados.

Con respecto a las características ocupacionales, los trabajadores del sector informal registran los mayores niveles de fluidez. Por un lado, duplican la tasa de entrada de los trabajadores del sector público; pero, por otro lado, tienen una tasa de salida 1,7 veces superior. Esto es razonable dada la mayor inestabilidad de ingresos que caracteriza a estos ocupados. Una pauta similar se aprecia entre los trabajadores que tienen empleos precarios en comparación con los ocupados plenos.

**Figura 4.1**

Tasas de entrada y salida de la pobreza según variables seleccionadas. Pool de paneles, 2019-2020 y 2020-2021. En porcentajes



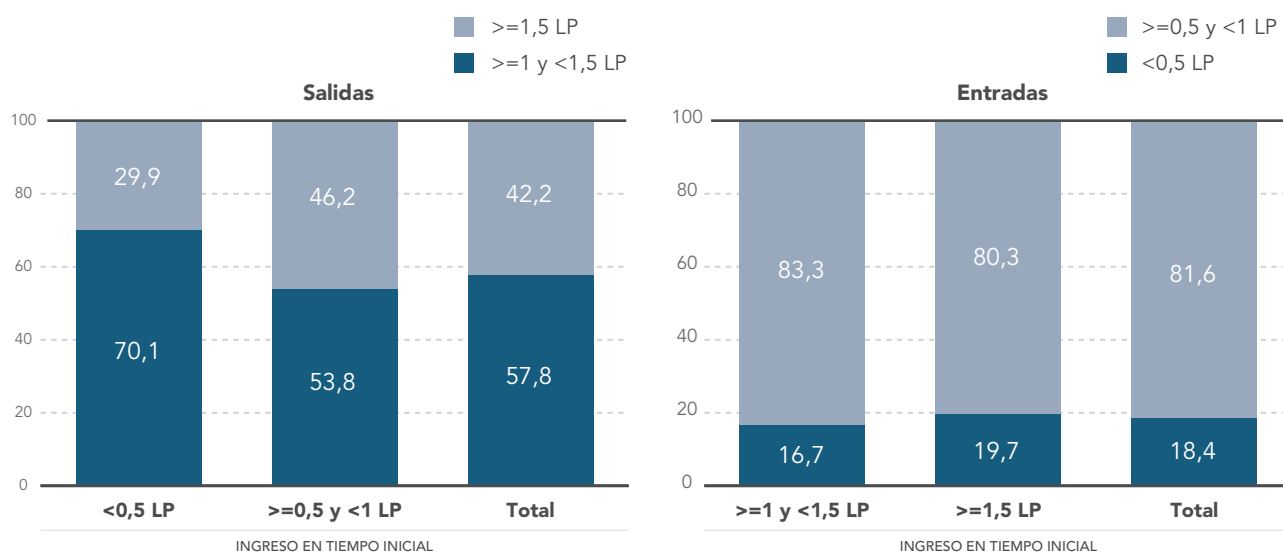
Fuente: elaboración propia a partir de EDSA-Serie Equidad Panel.

Resulta pertinente preguntarse qué relación guarda esta fluidez con cambios significativos en las condiciones de vida de estos trabajadores. Podría ocurrir que los cambios de estado (por ejemplo, salidas de la pobreza) estuvieran originados en pequeños desplazamientos alrededor de la línea de pobreza. La explotación del panel confirma que las transiciones de estado se producen principalmente entre posiciones adyacentes: el 57,8% de los ocupados que salieron de la pobreza se mantuvieron entre 1 y 1,5 líneas de pobreza (LP); entre los que entraron a la pobreza, el 81,6% permanece entre 0,5 y 1 LP. Asimismo, para el caso de las salidas se advierte una estratificación en las mejoras: los trabajadores que se encontraban más cerca de la línea logran desplazarse por encima de 1,5 LP, mientras que los que estaban más cerca apenas logran superar el umbral mínimo (Figura 4.2).

LOS TRABAJADORES DEL SECTOR INFORMAL TIENEN LAS MAYORES TASAS DE ENTRADA A LA POBREZA LABORAL Y TAMBIÉN LAS MÁS ALTAS TASAS DE SALIDA, LO CUAL ESTÁ RELACIONADO CON SU MAYOR INESTABILIDAD DE INGRESOS

**Figura 4.2**

Ingreso familiar como múltiplo de la línea de pobreza en origen y destino. Pool de paneles, 2019-2020 y 2020-2021.  
En porcentajes



Fuente: elaboración propia a partir de EDSA-Serie Equidad Panel.

### 4.3 Eventos asociados a las transiciones

¿Qué eventos son los que originan las transiciones? En primer lugar, se examinan los procesos que explicarían las salidas de la pobreza entre trabajadores. En la primera columna de la Figura 4.3 se

presenta la probabilidad de ocurrencia del evento entre los trabajadores que salieron de la pobreza y, en la segunda, la tasa de salida condicional a la ocurrencia del evento. La tercera columna es el producto de las anteriores como resulta de las ecuaciones (1) y (2) (Beccaria et al., 2013).

**Figura 4.3**

Descomposición de la tasa de salida de la pobreza. Pool de paneles, 2019-2020 y 2020-2021.

|  | P(E)        | P(S E)      | P(E)*P(S E) | Incidencia    |
|--|-------------|-------------|-------------|---------------|
| <b>Sólo eventos laborales</b>                | <b>0.23</b> | <b>0.35</b> | <b>0.08</b> | <b>23.6%</b>  |
| Sólo aumento número perceptores laborales    | 0.03        | 0.05        | 0.00        | 0.5%          |
| Sólo aumento ingreso por perceptor laboral   | 0.08        | 0.34        | 0.03        | 8.4%          |
| Aumento de perc. y de ingreso por perc.      | 0.11        | 0.45        | 0.05        | 14.7%         |
| <b>Sólo eventos no laborales</b>             | <b>0.21</b> | <b>0.10</b> | <b>0.02</b> | <b>6.6%</b>   |
| <b>Sólo eventos laborales y no laborales</b> | <b>0.24</b> | <b>0.47</b> | <b>0.11</b> | <b>34.0%</b>  |
| <b>Sólo eventos demográficos</b>             | <b>0.05</b> | <b>0.38</b> | <b>0.02</b> | <b>5.8%</b>   |
| <b>Combinaciones de eventos</b>              | <b>0.15</b> | <b>0.64</b> | <b>0.10</b> | <b>29.3%</b>  |
| Combinaciones con eventos laborales          | 0.10        | 0.76        | 0.07        | 22.5%         |
| Combinaciones sin eventos laborales          | 0.05        | 0.43        | 0.02        | 6.8%          |
| <b>No clasificados</b>                       | <b>0.12</b> | <b>0.02</b> | <b>0.00</b> | <b>0.7%</b>   |
| <b>Tasa de salida</b>                        |             |             | <b>0.33</b> | <b>100.0%</b> |

Fuente: elaboración propia a partir de EDSA-Serie Equidad Panel.

Los eventos laborales tienen el principal protagonismo en las salidas de pobreza, tanto de forma exclusiva como en combinación con otros episodios. El 23,6% de las salidas de la pobreza se debieron a que los trabajadores experimentaron eventos únicamente laborales: aumentó el número de perceptores de su hogar, el ingreso por perceptor laboral o ambos a la vez. Entre estos eventos, el más importante es el crecimiento simultáneo del número de perceptores y de ingresos por perceptor del hogar y, en segundo término, el ingreso por perceptor laboral de los ya ocupados (lo que es congruente con Maurizio, Perrot y Villafañe, 2008). Estos eventos tienen baja probabilidad de ocurrencia, pero tienen asociada una alta tasa de salida. En cambio, el aumento del número de perceptores tiene baja incidencia, no sólo por su baja frecuencia sino porque la tasa de salida asociada al evento es reducida.

Los eventos no laborales incluyen el crecimiento del ingreso por perceptor no laboral en el hogar, el aumento del número de perceptores de este tipo de ingresos, o ambos eventos simultáneamente. A pesar de tener una alta probabilidad de ocurrencia<sup>4</sup>, la tasa de salida condicional es baja, lo que explica su reducida contribución a explicar las salidas de pobreza (6,6%). En cambio, cuando se combinan con eventos laborales –como los examinados previamente– estos episodios explican 34% de las salidas. Esto puede deberse al papel jugado por jubilaciones, pensiones e ingresos por transferencias monetarias (como Asignación Universal por Hijo o IFE).

Los eventos demográficos explican 5,8% de las salidas de la pobreza de trabajadores. Cabe señalar que estos eventos tienen una baja probabilidad de ocurrencia, pero están asociados con altas tasas de salida. Esto significa que la reducción del número de componentes del hogar está relacionada muy positivamente con las salidas de la pobreza. Cuando estos eventos demográficos se combinan con eventos laborales (aumento del ingreso por perceptor laboral, del número de perceptores o ambos), tienen un papel significativo en salida de la pobreza de trabajadores (22,5%).

En la Figura 4.4 se descompone la tasa de entrada a la pobreza. También aquí sobresale la centralidad de los eventos exclusivamente laborales en la probabilidad de transición: 47,2% de las entradas tienen origen en la reducción del número de perceptores laborales que tiene el hogar del trabajador (4,5%), en la pérdida de ingresos por perceptor (16,1%) o en combinaciones de dichos eventos (26,6%). En particular, esta última combinación de eventos laborales se relaciona con una elevada probabilidad condicional de entrada en la pobreza. Esto refleja la centralidad de la dinámica del mercado laboral en las condiciones de vida de la población ocupada.

Los eventos exclusivamente no laborales tienen una baja capacidad explicativa de las transiciones a la pobreza entre trabajadores (3,3%). Esto se debe a una baja probabilidad de ocurrencia de este tipo de eventos, pero también a una acotada tasa de entrada condicional. Sin embargo, nuevamente, cuando se combinan con eventos laborales, resultan muy significativos para explicar las entradas en la pobreza (21%).

Por último, los eventos exclusivamente demográficos tienen una baja capacidad para explicar las entradas en la pobreza (2%). Pero cuando se combinan con eventos laborales y no laborales resultan muy importantes para explicar las entradas en pobreza por parte de la población ocupada (26,4%).

---

LOS EVENTOS LABORALES TIENEN EL PRINCIPAL PROTAGONISMO EN LAS ENTRADAS Y EN LAS SALIDAS DE LA POBREZA DE TRABAJADORES, YA SEA DE MANERA EXCLUSIVA O EN COMBINACIÓN CON OTROS TIPOS DE EVENTOS

---

4. Es posible que esta alta frecuencia se explique por la particular coyuntura del período 2019-2020, en la que aumentó significativamente el porcentaje de hogares cubiertos por programas de protección social, en particular, el Ingreso Familiar de Emergencia.

**Figura 4.4**

Descomposición de la tasa de entrada a la pobreza. Pool de paneles, 2019-2020 y 2020-2021.

|  | P(E)        | P(SIE)      | P(E)*P(SIE) | Incidencia    |
|--|-------------|-------------|-------------|---------------|
| <b>Sólo eventos laborales</b>                | <b>0.44</b> | <b>0.17</b> | <b>0.08</b> | <b>47.2%</b>  |
| Sólo reducción número perc. laborales        | 0.06        | 0.12        | 0.01        | 4.5%          |
| Sólo reducción ingreso por perc. laboral     | 0.24        | 0.11        | 0.03        | 16.1%         |
| Reducción de perc. y de ingreso por perc.    | 0.13        | 0.32        | 0.04        | 26.6%         |
| <b>Sólo eventos no laborales</b>             | 0.10        | 0.06        | 0.01        | <b>3.3%</b>   |
| <b>Sólo eventos laborales y no laborales</b> | 0.16        | 0.22        | 0.03        | <b>21.0%</b>  |
| <b>Sólo eventos demográficos</b>             | 0.03        | 0.12        | 0.01        | <b>2.0%</b>   |
| <b>Combinaciones de eventos</b>              | <b>0.15</b> | <b>0.28</b> | <b>0.04</b> | <b>26.5%</b>  |
| Combinaciones con eventos laborales          | 0.13        | 0.33        | 0.04        | 26.4%         |
| Combinaciones sin eventos laborales          | 0.03        | 0.00        | 0.00        | 0.1%          |
| <b>No clasificados</b>                       | 0.13        | 0.00        | 0.00        | <b>0.0%</b>   |
| <b>Tasa de entrada</b>                       |             |             | <b>0.16</b> | <b>100.0%</b> |

Fuente: elaboración propia a partir de EDSA-Serie Equidad Panel.

#### 4.4 Bibliografía

**Bane, M.J. y Ellwood, D.T. (1986).** Slipping into and out of poverty: The dynamics of spells, *Journal of Human Resources*, 21, 1, pp. 1 – 23.

**Beccaria, L., Maurizio, R., Fernández, A. L., Monsalvo, A. y Álvarez, M. (2013).** Urban poverty and labor market dynamics in five Latin American countries: 2003–2008. *The Journal of Economic Inequality* 11(4)

**Gutiérrez, R., Ibáñez, M. y Tejero, A. (2011),** 'Mobility and persistence of in-work poverty', in Fraser, N., Gutiérrez, R., and Peña-Casas, R. (eds), *Working Poverty in Europe: A comparative approach*, Basingstoke, Palgrave Macmillan.

**Hick, R., y Lanau, A. (2018).** Moving In and Out of In-work Poverty in the UK: An Analysis of Transitions, Trajectories and Trigger Events. *Journal of Social Policy*, 47(4), 661-682

**Jenkins, S. y Schluter, C. (2003)** Why are child poverty rates higher in Britain than in Germany? A longitudinal perspective. *Journal of Human Resources*, 35, 441–465

**Poy, S. (2022).** Trabajadores/as pobres ante la irrupción de la pandemia de COVID-19 en un mercado laboral segmentado: el caso argentino. *Estudios del Trabajo*, 62, 1-30.

**Struffolino, E. y VanWinkle, Z. (2021).** Gender and Race Differences in Pathways Out of In-Work Poverty in the US, *Social Science Research*, 99, 1-21.