



INFORME DE AVANCE:

A 20 AÑOS DE LA SALIDA DE LA CRISIS DE LA CONVERTIBILIDAD: DOS DÉCADAS DE SEGMENTACIÓN LABORAL, DETERIORO DE LAS OCUPACIONES Y LA POBREZA EN LA ARGENTINA URBANA (2003-2022)



Observatorio
de la Deuda
Social Argentina



INSTITUTO DE INVESTIGACIONES
GINO GERMANI
Facultad de Ciencias Sociales
Universidad de Buenos Aires

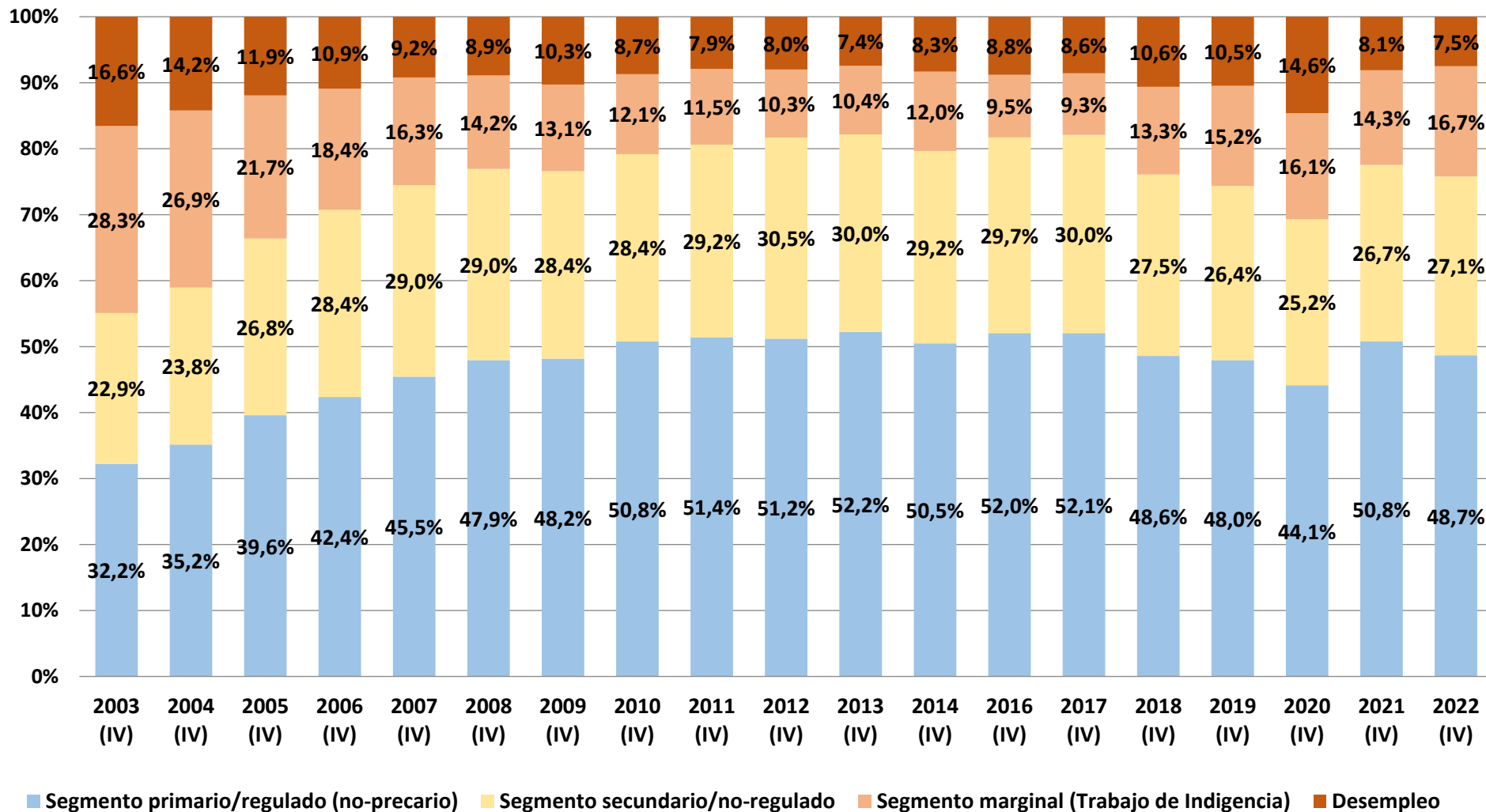


Estructura Social del Empleo. Argentina 2003-2022

Resumen Ejecutivo / Principales resultados

- En las últimas dos décadas alrededor de la mitad de la población urbana laboralmente activa afrontó algún tipo de problemática vinculada a la calidad de su inserción laboral.
- El empleo en segmento secundario o no regulado se convirtió en la principal problemática, alcanzando a casi $\frac{1}{4}$ de la fuerza laboral activa de la Argentina.
- Luego de la recuperación inicial (2003-2007) el desempleo se mantuvo próximo o debajo de los dos dígitos. En 2020 (14,6%) esta situación empeoró, pero volvió a descender con la salida de la pandemia de COVID-19.
- La distribución sectorial del empleo resultó estable a lo largo de todo el período. Casi 4 de cada 10 ocupados se vinculaban al sector informal urbano, en modalidades asalariadas o por trabajo independiente.
- Además, la incidencia del segmento precario de empleo se mantuvo fuertemente asociada a las actividades del sector informal, donde 7 de cada 10 ocupados estaba en una situación laboral precaria o en un trabajo con ingresos de indigencia.

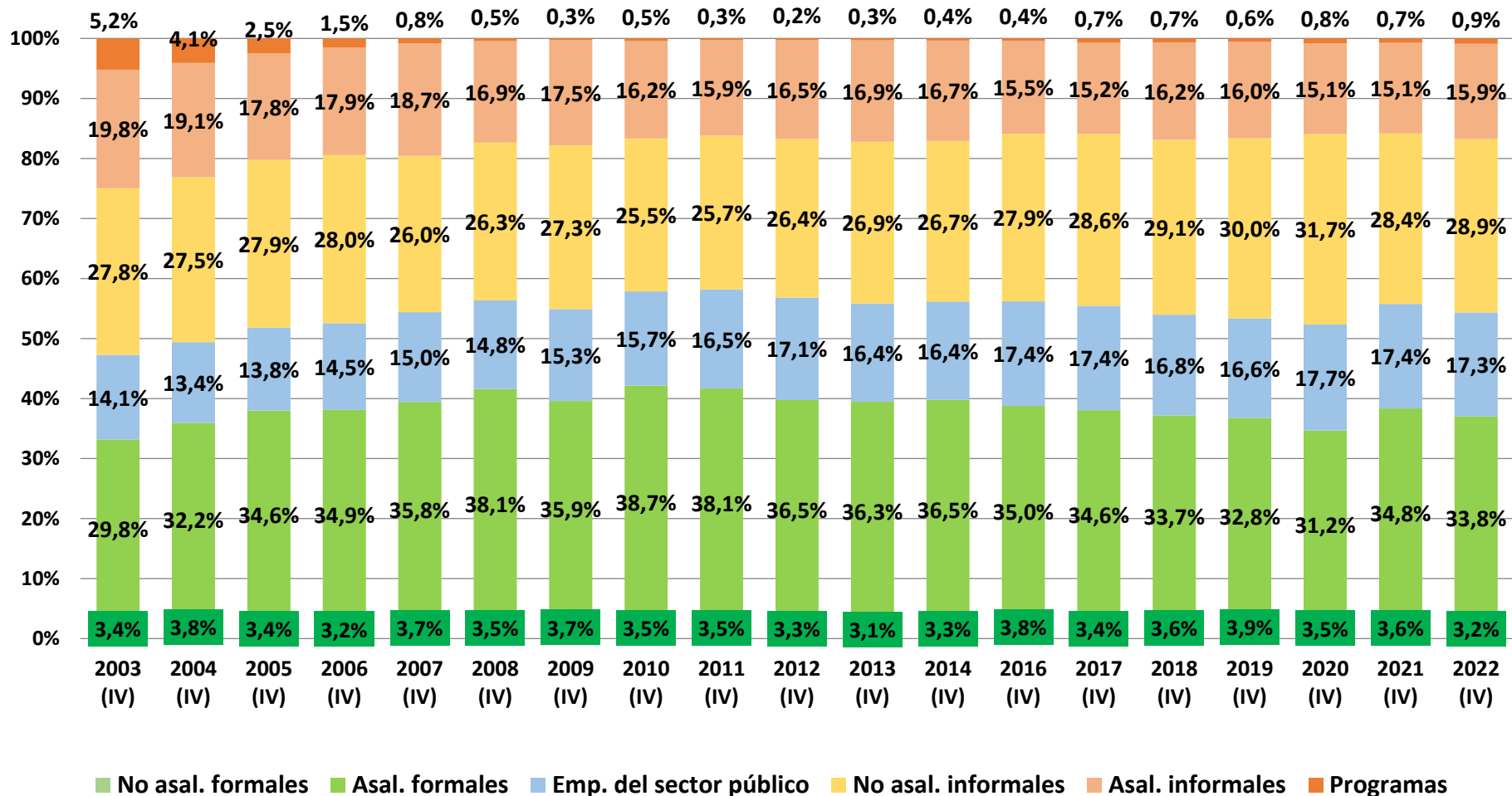
Gráfico 1. Distribución de la fuerza laboral urbana argentina según segmento de empleo*. Total 31 aglomerados urbanos EPH. 2003 - 2022



*Distingue a los empleos según su mayor o menor calidad en términos de estabilidad, regulación y umbral de remuneración.

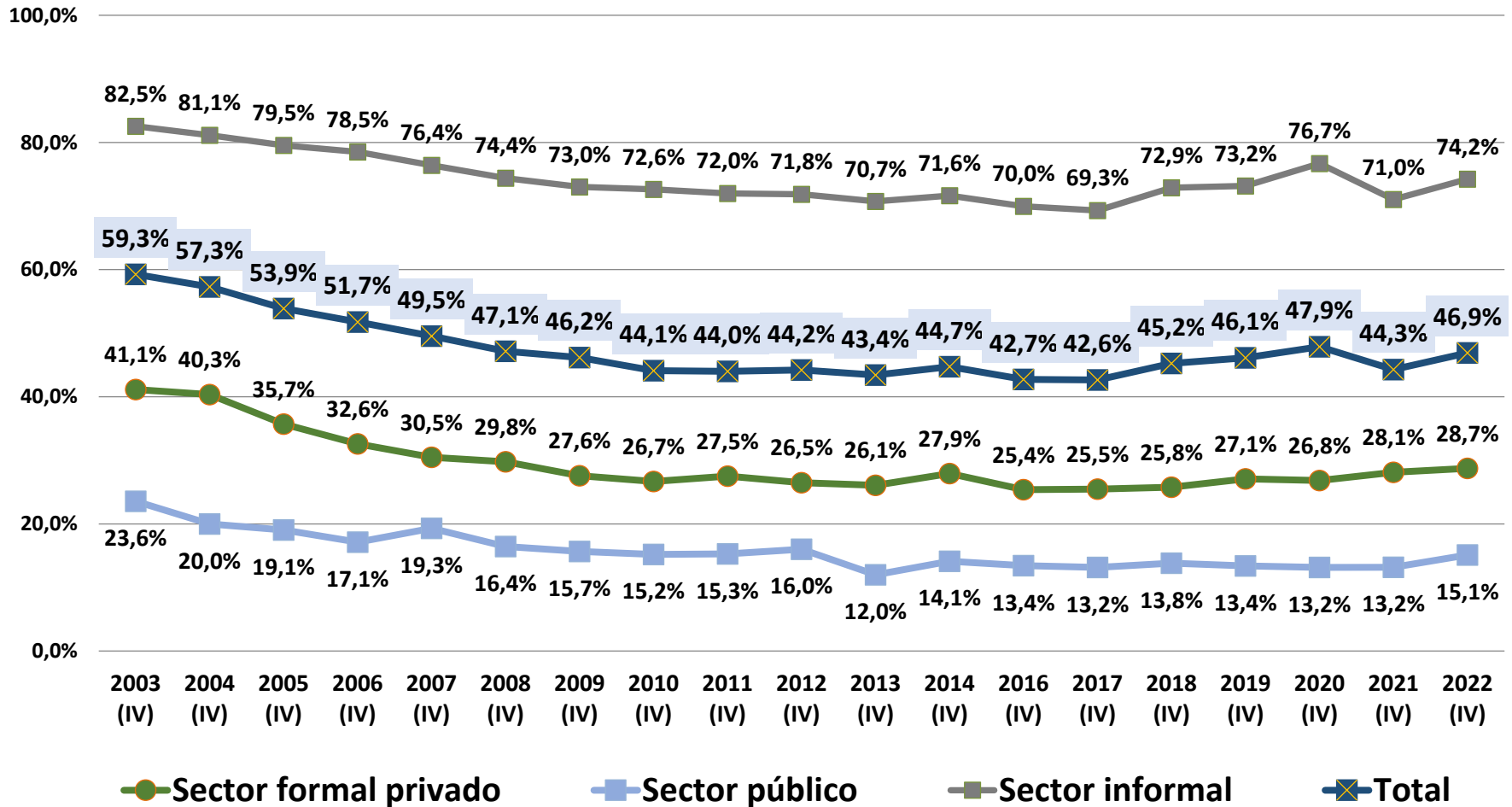
Fuente: elaboración del Programa Cambio Estructural y Desigualdad Social (IIGG – UBA) y Observatorio de la Deuda Social Argentina (ODSA-UCA) a partir de los micro-datos de la EPH-INDEC, 4° trimestres de cada año. www.indec.gov.ar

Gráfico 2. Distribución de la fuerza de trabajo urbana ocupada según tipo de unidad productiva y categoría ocupacional. Total 31 aglomerados urbanos EPH-INDEC. 2003 - 2022



Fuente: elaboración del Programa Cambio Estructural y Desigualdad Social (IIGG – UBA) y Observatorio de la Deuda Social Argentina (ODSA-UCA) a partir de los micro-datos de la EPH-INDEC, 4° trimestres de cada año. www.indec.gov.ar

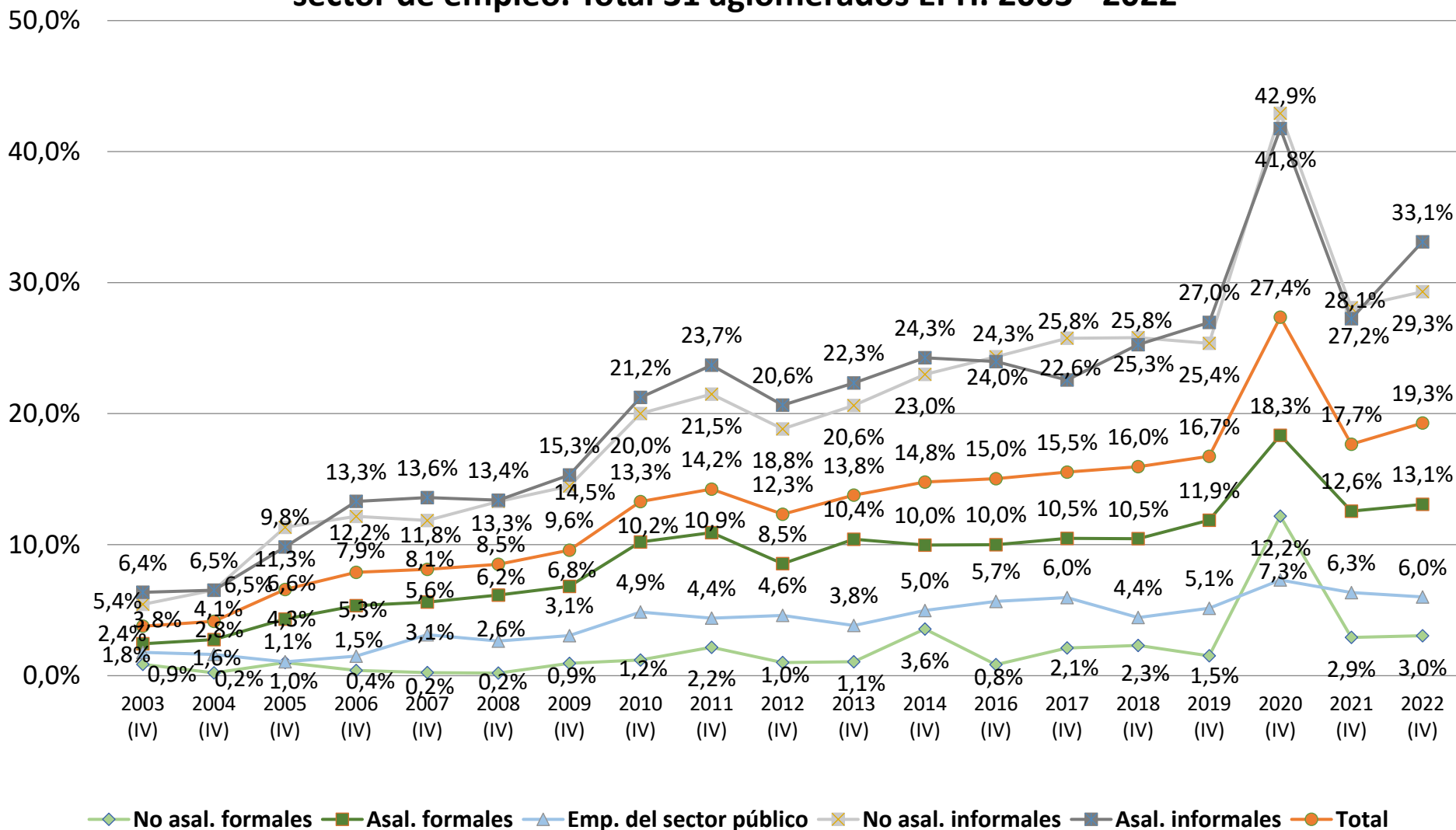
Gráfico 3. Incidencia del segmento no regulado de empleo* entre los ocupados de cada sector productivo. Total 31 aglomerados urbanos EPH-INDEC. 2003 - 2022



*Incluye al segmento secundario/no-regulado (precario) y al segmento marginal (trabajo de indigencia)

Fuente: elaboración del Programa Cambio Estructural y Desigualdad Social (IIGG – UBA) y Observatorio de la Deuda Social Argentina (ODSA-UCA) a partir de los micro-datos de la EPH-INDEC, 4° trimestres de cada año. www.indec.gov.ar

Gráfico 4. Ocupados en hogares perceptores de programas sociales según sector de empleo. Total 31 aglomerados EPH. 2003 - 2022



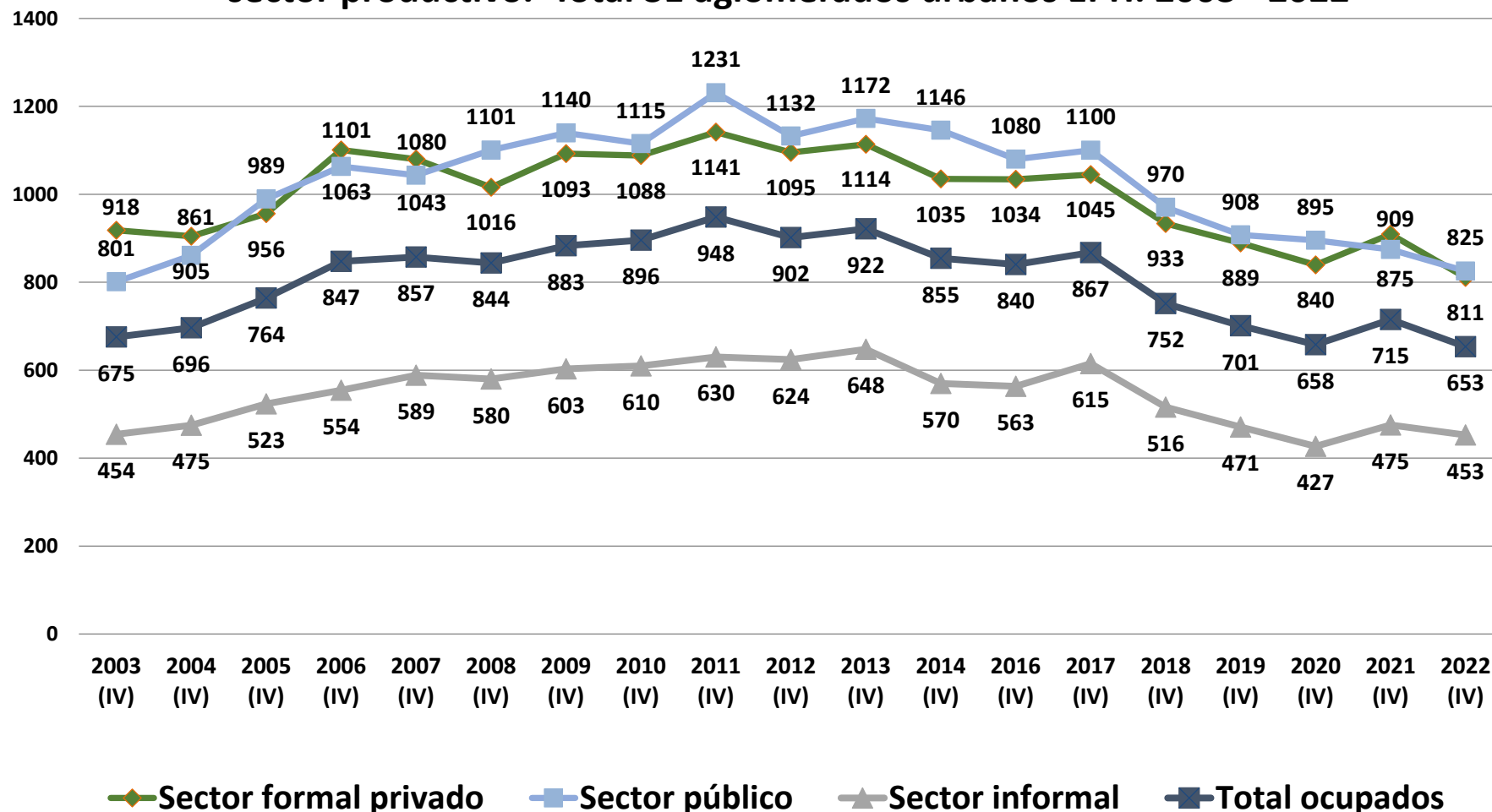
Fuente: elaboración del Programa Cambio Estructural y Desigualdad Social (IIGG – UBA) y Observatorio de la Deuda Social Argentina (ODSA-UCA) a partir de los micro-datos de la EPH-INDEC, 4° trimestres de cada año. www.indec.gov.ar

Brechas de Ingresos Laborales. Argentina 2003-2022

Resumen Ejecutivo / Principales resultados

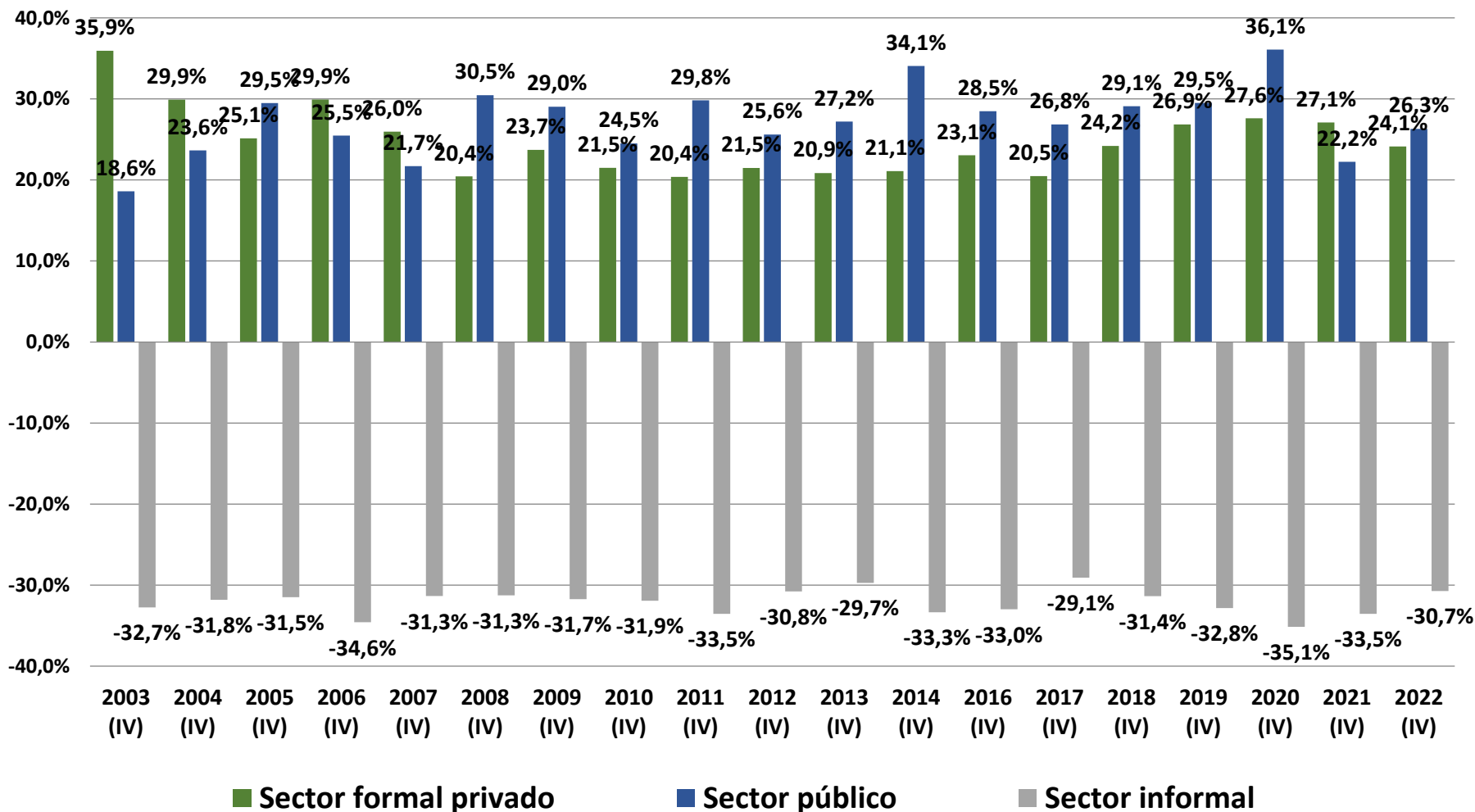
- Desde valores reales muy bajos en 2003, los ingresos del trabajo describieron un recorrido ascendente hasta el 2011. Desde entonces, se estancaron y comenzaron a caer de forma abrupta con la crisis iniciada en 2018, sin recuperación clara hasta el momento.
- Al igual de lo que sucede con la precariedad, los ingresos laborales mantuvieron brechas sectoriales importantes y especialmente desventajosas para los ocupados del sector informal. En términos mensuales, estos trabajadores ganan alrededor de 30% menos que el promedio de la fuerza laboral ocupada.
- Las remuneraciones de los asalariados privados formales, del empleo público y de los ocupados de manera independiente en el sector formal siempre estuvieron sustantivamente por encima del promedio general. Sin embargo, las brechas favorables a estos grupos se han retraído en años más recientes, sobretodo entre no-asalariados formales.
- El año 2020, epicentro de los efectos sociales del COVID-19, muestra las peores remuneraciones para el sector informal en toda la serie, lo cual es consistente con los efectos heterogéneos que tuvo esta crisis sobre el mercado de trabajo.

Gráfico 5. Evolución del ingreso neto de la ocupación principal* según sector productivo. Total 31 aglomerados urbanos EPH. 2003 - 2022



*Ingreso de bolsillo mensual en valores del 4° trimestre de 2004, deflactados según distintos IPC

Gráfico 6. Brechas de ingreso* en la ocupación principal por principales sectores de empleo. Total 31 principales aglom. 2003 - 2022



*Respecto a la media de la ocupación principal en ingreso mensual de bolsillo del conjunto de los ocupados.

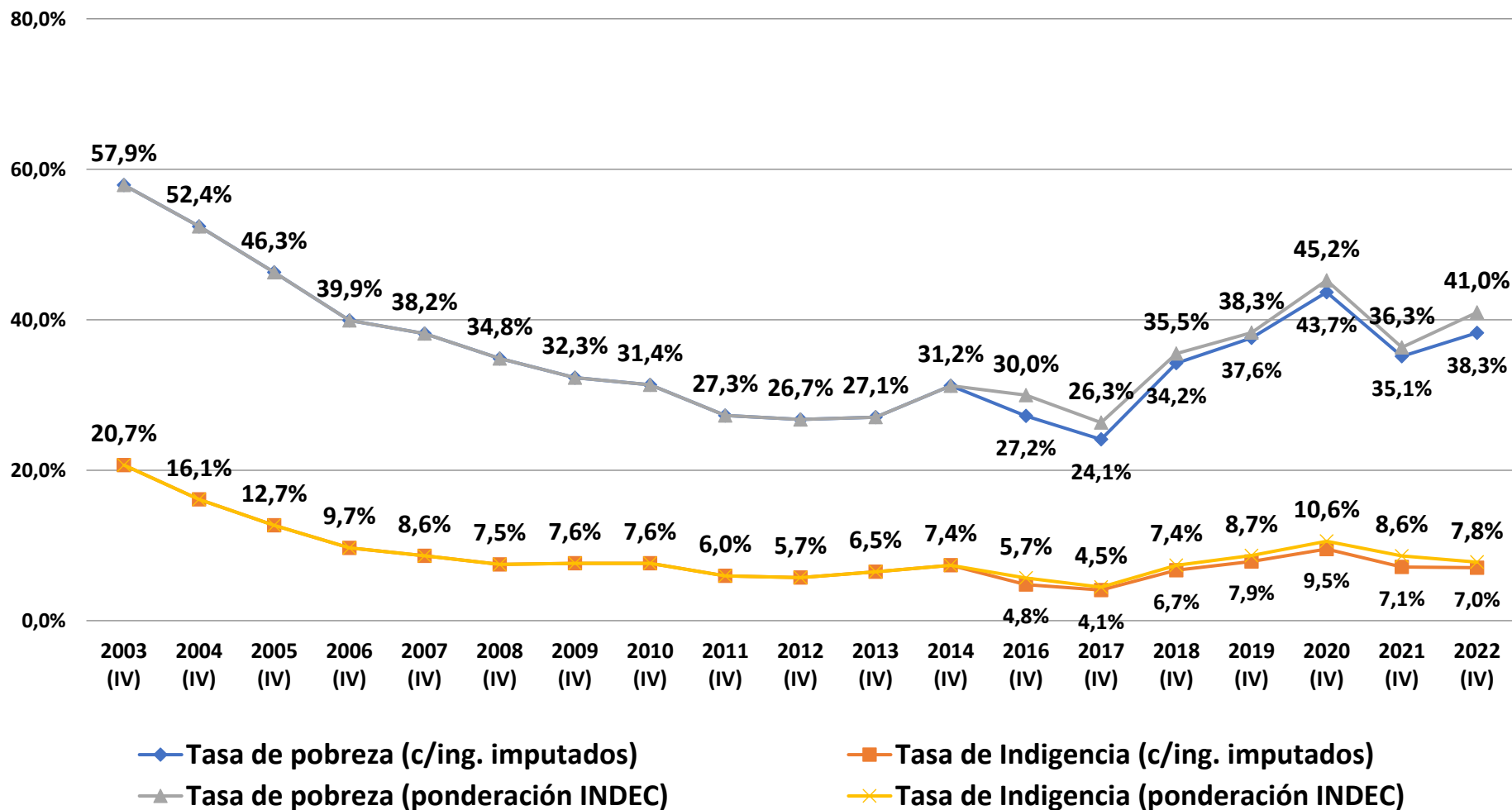
Fuente: elaboración del Programa Cambio Estructural y Desigualdad Social (IIGG – UBA) y Observatorio de la Deuda Social Argentina (ODSA-UCA) a partir de los micro-datos de la EPH-INDEC, 4° trimestres de cada año. www.indec.gov.ar

Pobreza distributiva. Argentina 2003-2022

Resumen Ejecutivo / Principales resultados

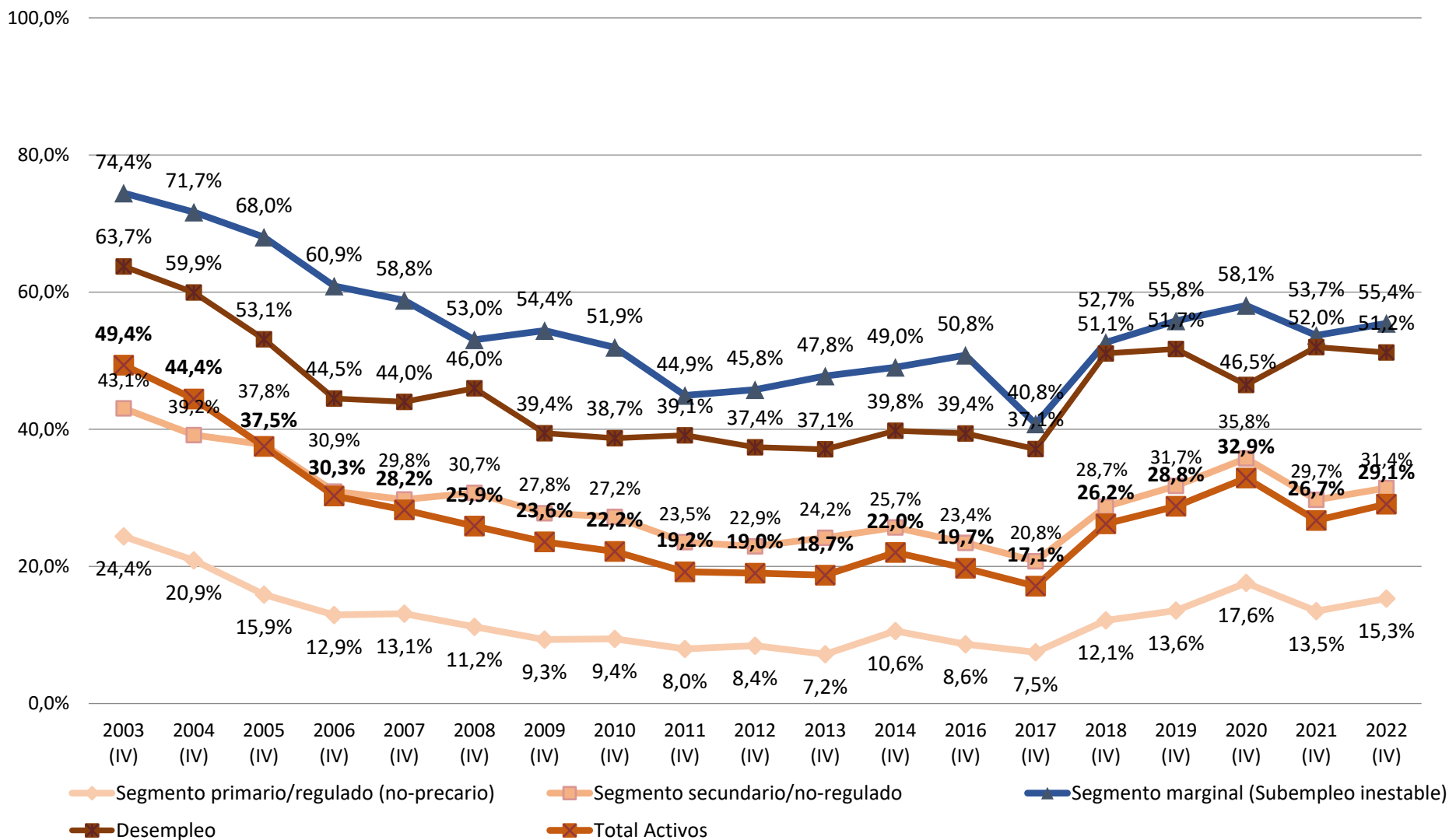
- En correlación con el comportamiento de los principales indicadores laborales, la pobreza monetaria describe tres momentos o etapas bien definidas: un período de descenso post crisis de la convertibilidad (2003-2011), un período de estancamiento inestable (2011-2017), y un período de ascenso rápido y persistente (2017-2022).
- La fuerte vulnerabilidad inicial, donde 6 de cada 10 habitantes urbanos eran pobres, se redujo durante el primer periodo en más de la mitad, llegando a un piso estructural de 25% de población en situación de pobreza (población de hogares con trabajadores insertos en segmentos precarios y no regulados del empleo).
- Desde entonces, el estancamiento primero y las crisis recesivas después, con epicentro en la falta de dinamismo de la inversión, el mercado laboral y la creciente espiral inflacionaria, han ido agravando la problemática de la pobreza por ingresos, generando esto el aumento de los trabajadores pobres ocupados en segmentos laborales formales.
- La indigencia, sin embargo, se mantuvo estable tras la recuperación postcrisis y solo alcanzó los dos dígitos en el contexto de la emergencia por el COVID-19 (10,6%). Esta situación resulta congruente con la extensión y multiplicación de los programas sociales y políticas de transferencia a sectores más vulnerables (trabajadores de segmentos marginal y precario del empleo).

Gráfico 7. Evolución de la incidencia de la pobreza y la indigencia medida por ingresos. Total 31 aglomerados urbanos EPH-INDEC. 2003 - 2022



Fuente: elaboración del Programa Cambio Estructural y Desigualdad Social (IIGG – UBA) y Observatorio de la Deuda Social Argentina (ODSA-UCA) a partir de los micro-datos de la EPH-INDEC, 4° trimestres de cada año. www.indec.gov.ar

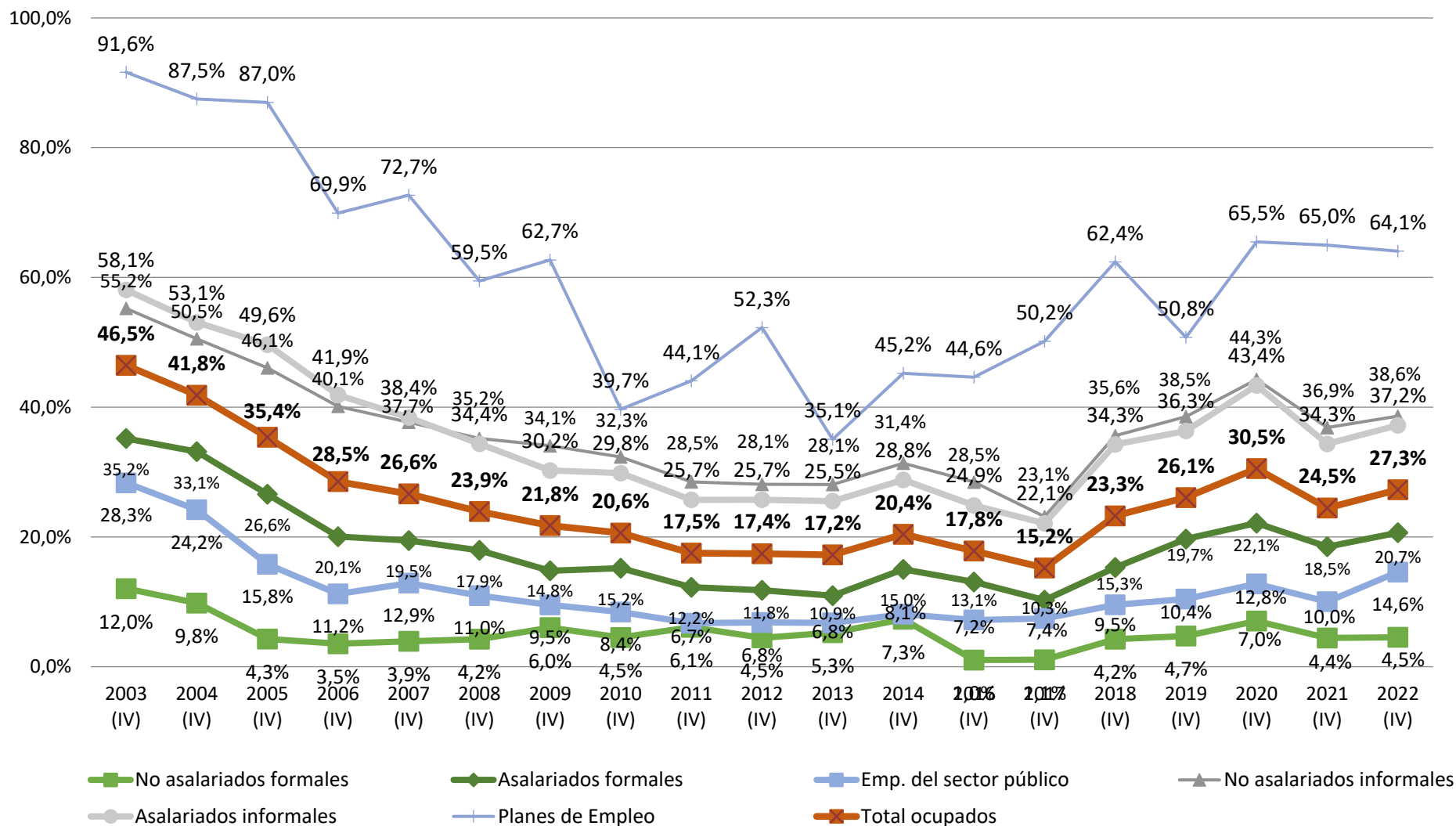
Gráfico 8. Participación de los trabajadores pobres* según segmento de empleo. Total 31 principales aglom. 2003 - 2022



*Fuerza de trabajo que habita hogares por debajo de la línea de pobreza

Fuente: elaboración del Programa Cambio Estructural y Desigualdad Social (IIGG – UBA) y Observatorio de la Deuda Social Argentina (ODSA-UCA) a partir de los micro-datos de la EPH-INDEC, 4° trimestres de cada año. www.indec.gov.ar

Gráfico 9. Participación de los trabajadores pobres* según tipo de unidad productiva y categoría ocupacional. Total 31 aglomerados EPH. 2003 - 2022



*Fuerza de trabajo que habita hogares por debajo de la línea de pobreza

Fuente: elaboración del Programa Cambio Estructural y Desigualdad Social (IIGG – UBA) y Observatorio de la Deuda Social Argentina (ODSA-UCA) a partir de los micro-datos de la EPH-INDEC, 4° trimestres de cada año. www.indec.gov.ar

Precisiones Metodológicas

- La información presentada surge del reprocesamiento de los micro-datos a los 4° trimestres de la Encuesta Permanente de Hogares del INDEC.
- Los datos faltantes de **ingreso laboral y no-laboral** se sometieron a un tratamiento de imputación a nivel fuentes individuales, que sigue criterios de regresión lineal múltiple por máxima verosimilitud.
- Las series refieren al universo de los 31 principales aglomerados y resultan representativas de aproximadamente el 70% de la población argentina.
- Para los cálculos de la incidencia de la pobreza y la indigencia se aplicó, en los períodos trimestrales, la metodología de medición por canastas presentada por INDEC (2016). Para los años previos al 2016 se recurrió a canastas alternativas y la aplicación de correcciones que permiten extender la línea de pobreza retrospectivamente (Tornarolli, 2018; Poy, Tuñon y Sánchez, 2021).

Definiciones de Variables

Los segmentos de empleo diferencian situaciones entre la fuerza de trabajo según la calidad y contenido regulatorio de sus empleos y problemáticas recurrentes en el mercado laboral:

- El segmento primario/regulado: incluye a los asal. registrados en la seg. social, estables y permanentes y trabajadores independientes con antigüedad mayor a 3 meses, más de 35 horas semanales y que no buscan trabajar más horas.
- El segmento secundario/no-regulado: incluye asalariados no registrados, inestables o sub-ocupados, trabajadores independientes inestables o sub-ocupados y trabajadores familiares sin remuneración.
- Segmento marginal: ocupados o subocupados precarios c/ingreso horario que no alcanza para cubrir gastos alimentarios de una familia tipo (CBA).

Definiciones de Variables

- Los **sectores y modalidades de empleo** diferencian a la fuerza de trabajo según las características y escala productiva de los establecimientos en qué se ocupan.
 - El sector formal privado: incluye a los patrones y asal. de establecimientos de 5 ocupados o más y a los trabajadores independientes de calif. profesional
 - El sector público: incluye trabajadores asalariados del sector público excluyendo programas de asistencia con contraprestación de empleo.
 - El sector informal: incluye a los asalariados de establecimientos con menos de 5 ocupados, a los trabajadores independientes no-calificados y a los patrones no-profesionales de establecimientos con menos de 5 ocupados.