



Observatorio  
de la Deuda  
Social Argentina



# ESTADO DE SITUACIÓN SOCIAL DE GRAN MENDOZA

**Pontificia Universidad Católica Argentina**

**Observatorio de la Deuda Social Argentina**

Autora: Julieta Balado

Colaboradores: Nadin Feldberg, Bianca Musante y Alejandro Mendoza

Coordinador: Agustín Salvia

## INDICE TEMÁTICO

Presentación	2
Situación económica del hogar	4
Hábitat y condiciones de habitabilidad	9
Trabajo remunerado y trabajo reproductivo	16
Estado y acceso a la salud	22
Componentes psicosociales del bienestar	26
Vida democrática y ciudadana	31
Tabla de definiciones	37

## PRESENTACIÓN

Desde el Observatorio de la Deuda Social Argentina se ha venido estudiando la evolución de la problemática social de nuestro país desde una perspectiva interdisciplinaria. De manera que sus preocupaciones se centran en estudiar el espacio de las capacidades personales y colectivas, en cuanto condición para lograr funcionamientos humanos y sociales valiosos. Al respecto, el enfoque de derechos juega un papel muy importante al fijar de manera universal cuáles son los umbrales mínimos de realización que deben ser garantizados a todos los miembros de una sociedad.

En este marco, el presente informe es parte de una serie más amplia de trabajos orientados al análisis de las condiciones de desarrollo humano y de integración social que caracterizan a los principales centros urbanos del país, y que en este caso, se dedica a develar la particular situación social de **Gran Mendoza**.

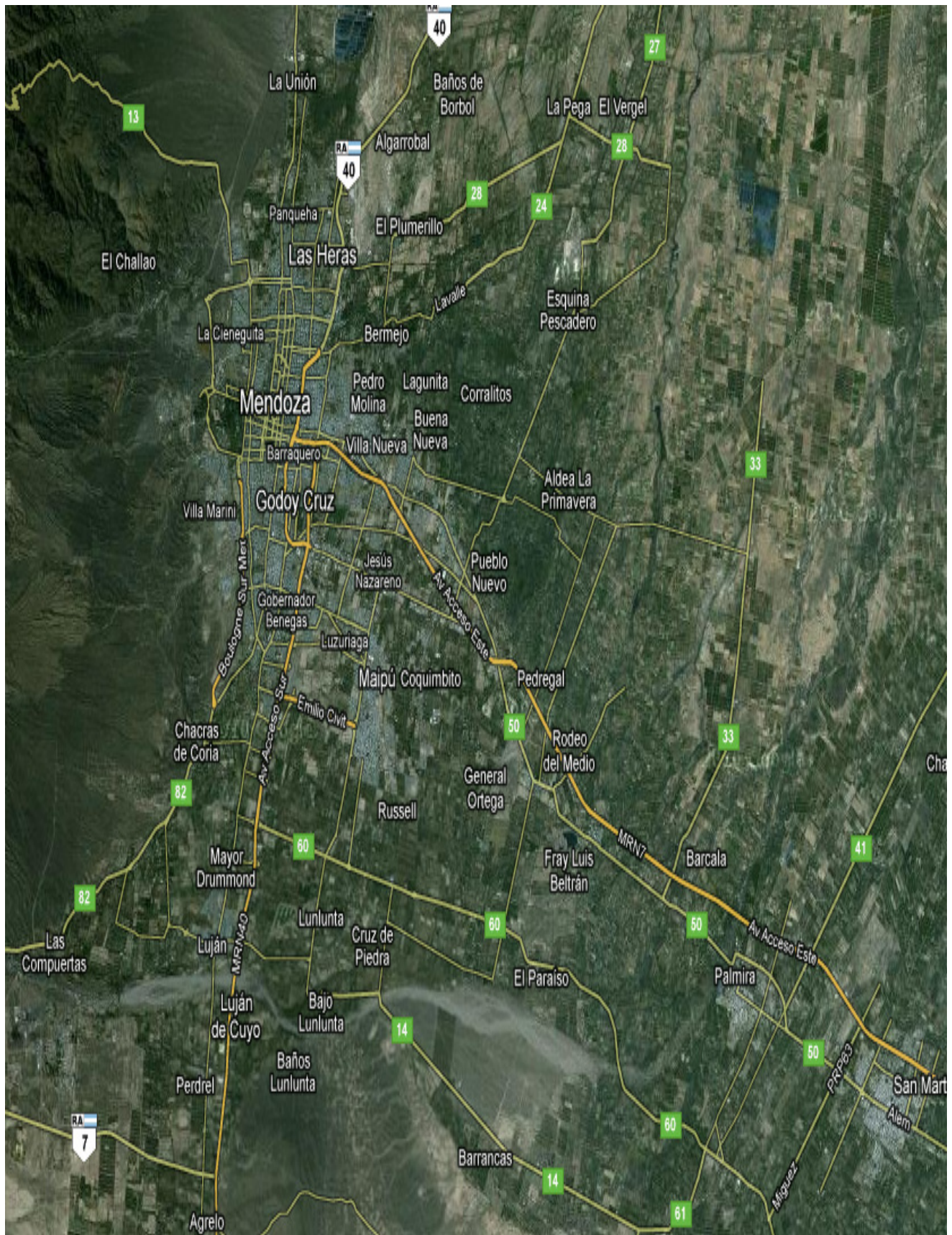
El trabajo hace énfasis en el acceso que tienen los hogares y la población a los recursos y funcionamientos que se consideran necesarios para los procesos de desarrollo humano e integración social. Para lo cual aborda una amplia gama de indicadores sociales, compara el comportamiento de esta urbe con el total de aglomerados relevados y, por último, analiza el modo en que se distribuyen las oportunidades de desarrollo humano entre las diferentes clases, grupos y categorías sociales.

Estos análisis se hacen sobre la base de una serie de dimensiones consideradas fundamentales para evaluar el desarrollo humano y social de manera integral y desde un enfoque de derechos. Por un lado, se aborda el estudio de las condiciones materiales de vida a través de: la situación económica del hogar, el hábitat y la vivienda, el trabajo remunerado y el trabajo reproductivo y el estado de salud así como el acceso a servicios de salud. Asimismo, las condiciones subjetivas de integración humana son estudiadas a través de indicadores que monitorean la calidad de los recursos psicosociales de bienestar, así como también, los grados de valoración, confianza y participación ciudadana alrededor de la vida democrática.

La información utilizada en la elaboración de este estudio surgió del último relevamiento anual realizado por la Encuesta de la Deuda Social Argentina – Bicentenario 2010-2016, efectuado durante el último trimestre de 2010. En este caso, la encuesta fue aplicada de manera presencial a una muestra probabilística de 618 hogares residentes en la ciudad de Mendoza y zona metropolitana aledaña.

Los apartados que siguen ofrecen al lector una descripción detallada de la situación del desarrollo humano y social para cada una de las dimensiones arriba mencionadas. Los indicadores comprendidos en cada una de estas dimensiones son evaluados considerando las características socio-demográficas, socio-educativas y socio-residenciales que en clave de desigualdad social atraviesan a la población de esta importante región urbana del país.

Se agradece particularmente a los investigadores Dan Adaszko, Eduardo Donza, Carolina Moreno y Solange Rodríguez Espínola por la revisión y los comentarios que han hecho al presente documento.



## Situación económica del hogar

Al analizar el **riesgo alimentario** de los hogares del Gran Mendoza se desprende que tanto el riesgo alimentario **severo**<sup>1</sup> como el **moderado**<sup>2</sup> son superiores en este aglomerado en comparación con el total urbano relevado. En este sentido el riesgo alimentario severo alcanza el 3,4% de los hogares y el moderado el 10,8% de los hogares en Mendoza contra el 5% y el 8,8%, respectivamente, a nivel nacional.

En lo que respecta el estrato social, se nota que a medida que éste aumenta disminuye el riesgo alimentario, presentando las clases más altas valores muy bajos con 1,9% para el moderado y 0,7% para el severo, en los hogares de Gran Mendoza. En contraposición, se presenta para el estrato más bajo, un 27,1% para el riesgo alimentario moderado y un 10% para el severo en el aglomerado estudiado.

Un dato significativo es que la presencia de niños en el hogar aumenta las posibilidades de tener riesgo alimentario. En cuanto al riesgo moderado, las cifras pasan de un 6,4% en hogares sin niños a un 13,9% en hogares con niños del aglomerado urbano. Por otro lado, el riesgo severo sigue la misma tendencia y presenta un aumento de 2,4% en los primeros y 4,1% en los segundos.

En lo que refiere a la **disponibilidad del ingreso para el ahorro y el consumo**<sup>3</sup> también se observan diferencias al comparar el aglomerado con el total nacional. Estas se revelan, principalmente, en cuanto a la capacidad de ahorro que tiene el total de los aglomerados urbanos relevados (16,5%), la cual supera a los hogares residentes en el Gran Mendoza (10,5%). Al estudiar las situaciones en hogares donde no tienen suficiente ingreso para vivir, o dicho ingreso les alcanza pero no pueden ahorrar, se observa que no hay diferencias significativas entre el nivel nacional y la capital mendocina; siendo para el primer indicador (33,2% y 35,7% respectivamente) y para el segundo (50,3% y 53,8% respectivamente). Sin embargo, en todos los casos Gran Mendoza presenta mayor déficit que el total urbano relevado.

Al comparar la **capacidad de consumo y de ahorro** según el nivel educativo del principal sostén económico del hogar, surge que son las unidades domésticas cuyo jefe de familia ha finalizado sus estudios secundarios quienes presentan mejores condiciones económicas. Asimismo, entre quienes tienen el secundario incompleto sólo el 6,3% tiene posibilidad de ahorrar y al 46,7% no le alcanzan sus ingresos. En los hogares cuyos jefes sí tienen sus estudios secundarios completos, la cifra de posibilidad de ahorro casi se triplica (15,4%) al tiempo que disminuyen los hogares a los cuales sus ingresos no les resultan suficientes (22,1%).

---

<sup>1</sup> El riesgo alimentario moderado se entiende como los hogares en el porcentaje de que se expresa haber reducido la porción de alimentos en los últimos 12 meses.

<sup>2</sup> El riesgo alimentario severo se entiende como los hogares en el porcentaje que se expresa haber sentido hambre en los últimos 12 meses.

<sup>3</sup> Capacidad de los ingresos de los hogares para cubrir sus consumos básicos y generar ahorro.

Como es de esperarse, de los datos se desprende que la variable se encuentra estrechamente relacionada con el estrato social de pertenencia. Así, la insuficiencia de ingresos es más alta en el estrato más pobre (63,6%) y desciende a medida que aumenta el estrato (8,8% para el segmento medio alto). En la misma lógica, sólo el 9,1% de los hogares de los estratos más bajos tienen posibilidad de ahorro, mientras que para los dos estratos más altos la cifra alcanza al 32,9%.

Por su parte, los hogares con niños presentan mayores posibilidades de tener un ingreso mensual insuficiente (40,4%) que los que no tienen niños (29,2%). Se destaca además el hecho de que sólo el 9% de los hogares con niños tengan capacidad de ahorro, mientras que dicho indicador alcanza el 12,5% de los hogares sin niños.

Los datos muestran que los hogares ubicados dentro del área metropolitana del Gran Mendoza **dejaron de hacer actividades por falta de dinero** con mayor frecuencia que los del conjunto relevado del país. Entre las actividades que se dejaron de realizar se puede observar una gran semejanza con los valores obtenidos a nivel nacional, destacándose con una mayor diferencia porcentual pagar servicios, la cuota de la casa, el alquiler, impuestos o tasas municipales, en donde los valores alcanzaron el 30,5% de los hogares para el aglomerado y 24% en el total urbano. Así mismo los hogares de Gran Mendoza dejaron de comprar medicamentos y de ir al médico o al dentista con mayor frecuencia que el total de los aglomerados relevados.

Ahora bien, como se mencionó anteriormente, estos indicadores económicos se encuentran estrechamente relacionados con el estrato social al que pertenece el hogar. De ahí que las mayores posibilidades de **dejar de hacer alguna actividad por falta de dinero** se den con mayor frecuencia en los estratos más bajos. De tal forma, la proporción de los hogares que dejaron de **reparar la casa** en el estrato muy bajo es tres veces más alta que en el superior (64,5% y 18,8%, respectivamente). Asimismo es ocho veces más probable encontrar en los estratos inferiores hogares que dejaron de **comprar medicamentos**<sup>4</sup> en comparación a los estratos con mayores ingresos (55,6% y 3,9%, respectivamente). Similar dinámica ocurre en lo que respecta a las diferencias según nivel educativo: cuanto menor resulta éste, mayores son las probabilidades de dejar de hacer actividades por problemas económicos. Al igual que sucedió con otros indicadores económicos, los hogares con niños presentan mayores dificultades para mantener estas actividades durante el 2010.

Los datos de **tasas de indigencia**<sup>5</sup> medida por ingresos surgen de comparar los ingresos per cápita del hogar y el precio de mercado en el último trimestre del 2010 de una canasta básica alimentaria (CBA) para un adulto equivalente, establecida en este caso por el INDEC en \$186 pesos mensuales. De manera complementaria, se calculó esta misma tasa según el valor de una canasta básica alimentaria alternativa de \$344, la cual fue estimada con informaciones

---

<sup>4</sup> Disminución o suspensión de la compra de medicamentos por problemas económicos.

<sup>5</sup> Incidencia de los hogares con ingresos menores a los requeridos para la satisfacción de las necesidades básicas alimentarias.

de precios ofrecidas por algunas oficinas provinciales de estadísticas y otras consultoras académicas y privadas especializadas en la temática.

Los resultados muestran una importante diferencia entre la tasa de indigencia calculada por el INDEC y la medida alternativa en el nivel nacional, pues es cinco veces más alta (1,3% y 6,8% respectivamente). Este contraste se mantiene para el caso del aglomerado Gran Mendoza (0,7% y 5,1% respectivamente).

Estos indicadores presentan grandes diferencias cuando se los analiza según el estrato social. El índice oficial es del 2,8% en los hogares de estrato muy bajo pertenecientes al aglomerado de Gran Mendoza siendo inexistente para el resto de los estratos. En contraposición, el índice alternativo alcanza al 16,1% de los hogares del mismo estrato, evidenciando una diferencia de 13,3 puntos porcentuales entre dichas mediciones. Al analizar el nivel educativo del jefe del hogar, se observa que son los niveles inferiores los que presentan las mayores tasas de indigencia (1,1% para la canasta de INDEC y 8,0% para la medida alternativa) en comparación con los que terminaron el nivel secundario (0,3% y 1,7% respectivamente).

Por otro lado, se destaca también los altos índices que presentan los hogares con niños: siendo del 1,0% según la canasta básica alimentaria oficial y del 7,4% según la medida alternativa. Al contrario, los niveles son casi inexistentes para los hogares sin menores.

**Figura 1.**  
**Situación económica del hogar Gran Mendoza.**  
Hogares particulares (en porcentaje).  
Año 2010.

	TOTAL URBANO EDSA 2010	Características del Conglomerado				GRAN MENDOZA 2010
		CABA	Conurbano Bonaerense	Otras Áreas Metropolitanas	Resto Urbano	
<b><u>Riesgo alimentario</u></b>						
Moderado	8,8	4,4	10,0	9,2	10,4	10,8
Severo	5,0	1,6	6,4	4,6	5,1	3,4
<b><u>Capacidad de ahorro en el hogar</u></b>						
Les alcanza y pueden ahorrar algo	16,5	27,9	13,4	11,7	18,5	10,5
Les alcanza pero no pueden ahorrar	50,3	56,2	47,8	51,7	49,0	53,8
No les alcanza	33,2	15,9	38,8	36,6	32,6	35,7
<b><u>Actividades que se dejaron de hacer por falta de dinero</u></b>						
Ir al médico o dentista	20,7	9,8	23,6	23,1	21,9	23,6
Comprar medicamentos	20,3	9,6	23,2	22,4	21,7	24,9
Reparar la casa aunque haga falta	36,1	19,3	40,6	43,3	33,4	38,9
Pagar servicios, la cuota de la casa, el alquiler o no pagar impuestos o las tasas municipales	24,0	10,7	25,4	30,5	27,3	30,5
<b><u>Tasa de indigencia (medida por ingresos)</u></b>						
Indigencia con CBA de 4to Trim 2010 INDEC	1,3	0,6	1,3	1,6	2,0	0,7
Indigencia con CBA Alternativa de 4to Trim 2010	6,8	2,4	7,9	6,7	9,3	5,1

Fuente: EDSA-Bicentenario (2010-2016). Observatorio de la Deuda Social Argentina. UCA

**Figura 2.**  
**Situación económica del hogar Gran Mendoza.**  
 Hogares particulares (en porcentaje).  
 Año 2010.

	Características del Hogar							
	Educación del jefe		Estrato Socioeconómico				Niños de 0 a 17 años en	
	Hasta secundario incompleto	Secundario completo	Muy Bajo	Bajo	Medio Bajo	Medio Alto	Sin niños	Con niños
<b><u>Riesgo alimentario</u></b>								
Moderado	15,9	4,7	27,1	12,4	4,8	1,9	6,4	13,9
Severo	5,3	1,1	10,0	3,2	1,1	0,7	2,4	4,1
<b><u>Capacidad de ahorro en el hogar</u></b>								
Les alcanza y pueden ahorrar algo	6,3	15,4	1,3	7,8	11,4	21,5	12,5	9,0
Les alcanza pero no pueden ahorrar	47,0	61,7	35,1	44,5	62,6	69,6	58,2	50,6
No les alcanza	46,7	22,9	63,6	47,7	26,1	8,8	29,2	40,4
<b><u>Actividades que se dejaron de hacer por falta de dinero</u></b>								
No ir al médico o dentista	33,2	12,4	50,1	33,3	10,5	6,2	19,8	26,3
Comprar medicamentos	35,1	13,0	55,6	34,1	11,9	3,9	19,9	28,6
No reparar la casa aunque haga falta	47,2	29,0	64,5	48,4	28,1	18,8	33,5	42,7
No pagar servicios, la cuota de la casa, el alquiler o no pagar impuestos o las tasas municipales	39,2	20,4	54,7	40,3	20,3	10,9	22,6	36,2
<b><u>Tasa de indigencia (medida por ingresos)</u></b>								
Indigencia con CBA de 4to Trim 2010 INDEC	1,1	0,3	2,8	0,5			0,3	1,0
Indigencia con CBA Alternativa de 4to Trim 2010	8,0	1,7	16,1	4,3	1,9		1,8	7,4

Fuente: EDSA-Bicentenario (2010-2016). Observatorio de la Deuda Social Argentina. UCA

## Hábitat y condiciones de habitabilidad

Se utilizaron tres indicadores para describir las **condiciones de habitabilidad de las viviendas**, los cuales arrojaron resultados distintos cuando se compara el conjunto relevado del país con Gran Mendoza. Los indicadores utilizados son **vivienda inapropiada**<sup>6</sup>, **hacinamiento**<sup>7</sup> y **servicio sanitario inadecuado**<sup>8</sup>.

Los datos relevados por la EDSA –Bicentenario muestran que los hogares ubicados en este aglomerado presentan menores probabilidades de poseer estas problemáticas sociales, en comparación con el nivel nacional.

En lo que respecta a la tenencia de una vivienda inapropiada los valores son 9,9% para Gran Mendoza y 12,2% a nivel nacional, mientras que el hacinamiento se ubica en el 7,5% y 8,1%, respectivamente. Presentándose la diferencia más significativa entre ambas unidades de análisis, en el estado inadecuado del servicio sanitario, en donde el déficit del total nacional supera en 13,5 puntos porcentuales al aglomerado en cuestión.

En cuanto al análisis al interior de hogares particulares, se observan diferencias significativas en cuanto a la estratificación social. Como es de esperar, poseer viviendas inapropiadas (21,8%), hacinamiento (19,7%) o un servicio sanitario inadecuado (4,5%) son características habituales de los estratos más pobres. Mientras que el estrato social medio alto presenta porcentajes menores al 3% cualquiera sea el indicador que se examine.

El nivel educativo del principal sostén del hogar es significativo para analizar los indicadores de las condiciones de habitabilidad de la vivienda. En cuanto a la tenencia de una vivienda inapropiada los porcentajes disminuyen del 13,6% al 5,5% si el jefe de hogar tiene sus estudios secundarios completos. Lo mismo ocurre al observar el hacinamiento (10,5% y 4%, respectivamente) y el servicio sanitario inadecuado (2,4% y 0,3%, respectivamente). Asimismo, los hogares con presencia de niños se encuentran en una situación desfavorable, aumentando los porcentajes en todos los indicadores, en contraposición a los hogares sin niños. La vivienda inapropiada aumenta del 7,8% al 11,4%. En el caso de hacinamiento los porcentajes pasan del 0,8% al 12,3% y lo que respecta a un servicio sanitario inadecuado del 0,7% al 2%.

En lo que concierne **al régimen de tenencia de la vivienda**<sup>9</sup> se observa que hay menos propietarios en este aglomerado (67,4%) que en el total nacional (70,8%). De igual manera, la **tenencia irregular** de la vivienda es levemente mayor para el nivel nacional (11,8%) que para el aglomerado en estudio (10,2%). Pero los hogares en situación de **alquiler** revierten esta tendencia

---

<sup>6</sup> Se definen como inapropiadas las viviendas que por su estructura o materiales de construcción no cumplen con las funciones básicas de aislamiento hidrófugo, resistencia, delimitación de los espacios, aislación térmica, acústica y protección superior contra las condiciones atmosféricas.

<sup>7</sup> Cohabitación de tres o más personas por cuarto habitable, lo que constituye una de las medidas que representan el déficit habitacional cualitativo que afecta la salubridad y la privacidad de las personas.

<sup>8</sup> Entendido como la carencia de inodoro con descarga mecánica de agua, lo que constituye un problema de salubridad dentro de la vivienda.

<sup>9</sup> Por éste se entiende la posesión jurídica de la vivienda por parte del hogar. Distinguiendo entre los propietarios, los inquilinos y la tenencia irregular de la misma, como es la ocupación de hecho, la propiedad de la vivienda pero no del terreno o la ocupación de viviendas prestadas.

siendo mayor en Mendoza con un 22,4%, que en el total urbano relevado (17,4%).

Al analizar el indicador según el estrato social de los hogares, se pueden observar ciertas tendencias relevantes. En todos los casos, varía significativamente la proporción de hogares en condición de inquilinos y de tenencia irregular: mientras que los inquilinos en el estrato más bajo representa el 11,9%, asciende al 21,2% en el medio alto. Dinámica inversa se evidencia para la tenencia irregular de la vivienda, que llega al 19,8% y 6,4%, respectivamente.

Los hogares con presencia de niños muestran una mayor proporción de tenencia irregular (12,3%), inquilinato (27,1%) y menor propiedad de la vivienda (60,5%) en comparación a los hogares sin niños (7,3%, 15,8% y 77% respectivamente).

Frente a **los servicios públicos domiciliarios**, los indicadores de **agua corriente de red**<sup>10</sup> y **gas natural**<sup>11</sup> resultan fundamentales en el análisis del hábitat y las condiciones de vida de la población. De esta forma la información sobre la infraestructura urbana<sup>12</sup> de Gran Mendoza, presenta una tasa menor al 0,5% de **ausencia de conexión al agua corriente de red**, lo que la ubica 11,9 puntos porcentuales por abajo del nivel nacional. No obstante, el tendido de **gas natural** presenta una tendencia negativa: el déficit alcanza al 11,8% de los hogares, mientras que es del 26,8% para el total urbano relevado.

El examen por estrato social indica que son los hogares pobres los que sufren la falta de gas natural con más frecuencia que el resto de los estratos sociales. Asimismo, el nivel educativo también reproduce la tenencia de gas de red, ya que para el caso de los jefes de hogar que no terminaron la secundaria el déficit alcanza al 18,2% y 4,3% para los que sí lo finalizaron. También son los hogares con presencia de menores los que muestran mayor probabilidad de tener déficit de gas natural de red que el resto de los mismos (16,4% y 5,5%, respectivamente).

Al analizar la **calidad del suministro eléctrico y de suministro de agua corriente de red**, se observa que el aglomerado en cuestión se ve más afectado que el total de los aglomerados relevados (65,4% y 56,4%, respectivamente) y (34,2% y 21%, respectivamente).

A partir del examen de una serie de datos sobre infraestructura urbana, se desprende que los hogares del Gran Mendoza muestran una incidencia positiva en comparación a la que se proyecta al nivel nacional. Siendo el **déficit de red**

---

<sup>10</sup> Entendido como la carencia o deficiencia en la conexión al agua corriente por red, lo que constituye un factor de riesgo sanitario para la transmisión de patologías infecto-contagiosas.

<sup>11</sup> Carencia de conexión a la red de gas natural domiciliario, problema que tiene consecuencias sobre la seguridad de quienes utilizan garrafas, a la vez que efectos económicos negativos.

<sup>12</sup> Los datos sobre infraestructura urbana asocian los servicios públicos domiciliarios y servicios urbanos (infraestructura) que miden la situación de la vivienda y su entorno urbano.

**cloacal**<sup>13</sup> (5,3% y 34,6% respectivamente) y **déficit de desagües pluviales**<sup>14</sup>(6,5% y 32,2% respectivamente), los más significativos.

Del análisis por estratos sociales se deduce que son los hogares de segmentos más pobres y con jefes con nivel educativo hasta secundario incompleto los que muestran una mayor probabilidad de tener déficit de infraestructura, que los hogares de estratos más altos y con jefes que superen ese nivel educativo. Así, el 6,8% de hogares con jefes sin secundaria completa y el 11,8% en el estrato muy bajo no poseen servicio de cloacas. Paralelamente **la falta de calles pavimentadas**<sup>15</sup> al frente de sus viviendas llega al 15,8% de este último estrato y al 10% en jefes con bajo nivel educativo. Lo propio ocurre con la carencia de desagües pluviales, y en menor medida con el **alumbrado público**<sup>16</sup> y la **recolección regular de residuos**<sup>17</sup>. Por su parte, los hogares con menores de edad muestran mayores posibilidades de tener déficit en algún servicio urbano por sobre los hogares sin niños. Esto es, por ejemplo, en el caso del déficit de desagües pluviales, que alcanza al 8,1% de los primeros frente al 4,4% en los hogares sin niños.

Otros de los servicios urbanos imprescindibles son los que hacen a la **seguridad urbana**<sup>18</sup>, **la educación**<sup>19</sup> y la **salud**<sup>20</sup>. Los datos indican una tendencia positiva para los mismos en cuanto a la proximidad de estos servicios con respecto al total nacional, a excepción de la educación. A través de los datos estudiados, **la falta de patrullaje policial regular** a nivel nacional afecta a la mitad de la sociedad, mientras que a este aglomerado afecta al 42,4%. Revirtiéndose la situación a la hora de analizar la **presencia de las escuelas secundarias** a más de 10 cuadras de la vivienda, donde los valores son del 27,2% para Gran Mendoza y 20,6% a nivel nacional.

En cuanto a los servicios de **seguridad urbana** se observa que la vigilancia policial es mayor en los estratos económicos y de nivel educativo más bajos mientras que se distribuye de manera similar en la **distancia de más de 10 cuadras a comisarías y destacamentos policiales**. Mientras que los hogares de nivel educativo y estrato social más alto son los que se encuentran a mayor **distancia de hospitales públicos**, pero sucede lo inverso con respecto a la

---

<sup>13</sup> Carencia de conexión a la red de cloacas, lo que constituye un problema de consecuencias sanitarias con un fuerte impacto epidemiológico.

<sup>14</sup> Carencia de desagües pluviales en la cuadra de la vivienda, lo que constituye un potencial foco para la propagación de epidemias y plagas urbanas.

<sup>15</sup> Carencia de infraestructura vial que facilita el transporte y la movilidad urbana.

<sup>16</sup> Entendido como la carencia de alumbrado público en la cuadra de la vivienda, lo que hace a la seguridad y a la movilidad urbana.

<sup>17</sup> Expresa la frecuencia de recolección de residuos en la cuadra de la vivienda, medida fundamental para la salubridad y el cuidado del medio ambiente.

<sup>18</sup> Dentro de Seguridad Urbana se comprende, por un lado, la vigilancia y patrullaje policial (Presencia de vigilancia policial en la cuadra de la vivienda, aspecto que permite prevenir o reprimir los actos de delincuencia y que además tiene efectos psico emocionales sobre la población), y por el otro, la distancia a comisarías, destacamentos y puestos policiales (Constituyen una medida de la presencia del Estado en lo que hace a la seguridad urbana).

<sup>19</sup> Está conformado por la distancia a escuelas públicas primarias y escuelas públicas secundarias, y busca constituir una medida de la respuesta del Estado al derecho universal a la educación

<sup>20</sup> Constituye una medida de la respuesta del Estado al derecho universal a la salud.

**distancia a espacios verdes de la vivienda**<sup>21</sup>. En todos los indicadores de servicios públicos mencionados, salvo en el **caso de los centros de salud a más de 10 cuadras**, los hogares con niños presentan peores condiciones que en aquellos sin niños.

Las condiciones de **contaminación medio ambientales en las inmediaciones de la vivienda** inciden de manera fundamental en la salud de las personas y afecta la subsistencia de las generaciones futuras. Comprender el medio ambiente implica entonces analizar el conjunto de elementos físicos, biológicos, sociales y culturales que interactúan y conforman un sistema complejo en el cual se genera el desarrollo humano y las comunidades.

En ese sentido, los indicadores medioambientales están conformados por seis aspectos relacionados con la acción directa del hombre y la inacción o descontrol por parte del Estado: **Fábricas e industriales contaminantes**<sup>22</sup>, **Basurales en las inmediaciones de la vivienda**<sup>23</sup>, **Terrenos y calles inundables**<sup>24</sup>, **Quema de basurales y pastizales**<sup>25</sup>, **Plagas urbanas en las inmediaciones de la vivienda**<sup>26</sup>, **Fuentes o espejos de agua contaminada**<sup>27</sup>.

De acuerdo con los datos relevados por la encuesta EDSA – Bicentenario se puede señalar que los hogares estudiados en Gran Mendoza perciben un menor registro de incidencia de estas problemáticas en las inmediaciones de sus viviendas en comparación con el nivel nacional. La excepción se da en los casos de quema de basurales y pastizales (12,1% a nivel nacional y 14,2% para Mendoza) y plagas urbanas en las inmediaciones de la vivienda con un 24,1% frente un 38,6% respectivos.

La misma tendencia ocurre para la relación con los estratos sociales, pues son aquellas fracciones más pobres, con nivel educativo hasta secundario incompleto y donde se halla algún menor de 17 años los más afectados.

---

<sup>21</sup> Constituye una medida de la inversión en espacios verdes, los que son fundamentales para el sostenimiento medio ambiental y para el esparcimiento de la población.

<sup>22</sup> Presencia en las inmediaciones del hogar de fábricas e industrias contaminantes, lo que afecta la salubridad pública y el cuidado del medioambiente.

<sup>23</sup> Presencia en las inmediaciones del hogar de basurales, lo que afecta la salubridad pública.

<sup>24</sup> Presencia en las inmediaciones del hogar de terrenos y calles inundables, lo que se constituye en un potencial foco para la transmisión de vectores contaminantes.

<sup>25</sup> Presencia en las inmediaciones del hogar de quema de basura y pastizales, lo que afecta la salubridad pública y el medio ambiente.

<sup>26</sup> Presencia en las inmediaciones del hogar de plagas urbanas, las que constituyen un problema para la salud pública.

<sup>27</sup> Presencia en las inmediaciones del hogar de espejos y fuentes de agua contaminada, lo que constituye un problema para la salubridad pública y para la propagación de plagas urbanas.

Por último, con respecto a las **condiciones de vida** definidas con las **Necesidades Básicas Insatisfechas (NBI) severo**<sup>28</sup> y **ampliado**<sup>29</sup>, vale la pena señalar que Gran Mendoza presenta mejores condiciones en los dos en comparación con el total nacional: 6,1% y 16,9% frente a los 10,4% y 20% respectivos alcanzados por el total urbano relevado.

En relación con las características sociodemográficas del hogar, se denota una mayor incidencia de los dos NBI en los hogares con jefe de hogar con secundaria incompleta (9,4% en el caso del severo y 28,9% para el ampliado), en los hogares con niños (10,2% y 26,9% respectivamente), y de estratos socioeconómicos bajo (4,8% y 37,2% en su orden) y muy bajo (18% y 37,2% respectivamente).

---

<sup>28</sup> Los hogares con NBI Severo son aquellos que presentan al menos una de las siguientes privaciones: habitar una vivienda de tipo inconveniente (pieza en inquilinato, vivienda precaria), cohabitación de más de tres personas por cuarto, no disponer en la vivienda de ningún tipo de retrete, presencia de algún niño en edad escolar (entre 6 y 12 años) que no asiste a la escuela y existencia de cuatro o más personas por miembro ocupado en hogares cuyo jefe no tenga primaria completa.

<sup>29</sup> Los hogares con NBI Ampliado son aquellos que presentan alguno de los atributos anteriores, incluyéndose además: residir en una villa o asentamiento precario o la existencia en el hogar de cuatro o más personas por miembro ocupado cuyo jefe no tenga secundaria completa.

**Figura 3.**  
**Hábitat y condiciones de habitabilidad Gran Mendoza.**  
Hogares particulares (en porcentaje).

	TOTAL URBANO EDSA 2010	Características del Conglomerado				GRAN MENDOZA 2010
		CABA	Conurbano Bonaerense	Otras Áreas Metropolitanas	Resto Urbano	
<b><u>Condiciones de habitabilidad de la vivienda</u></b>						
Vivienda inapropiada	12,2	6,3	14,9	9,5	14,9	9,9
Hacinamiento	8,1	2,9	10,0	8,5	8,2	7,5
Servicio sanitario inadecuado	15,0	1,8	28,8	3,5	4,1	1,4
<b><u>Régimen de tenencia de la vivienda</u></b>						
Propietarios	70,8	56,1	76,5	70,4	72,1	67,4
Inquilinos	17,4	33,5	10,3	18,4	17,9	22,4
Tenencia irregular	11,8	10,5	13,2	11,1	9,9	10,2
<b><u>Servicios públicos domiciliarios</u></b>						
Sin suministro de agua corriente de red	12,4	0,3	26,1	0,6	1,0	0,5
Déficit de calidad de suministro de agua corriente de red	21,0	14,4	18,7	30,2	24,2	34,2
Déficit de calidad del suministro eléctrico	56,4	53,4	53,7	68,8	51,0	65,4
Sin suministro de gas natural de red	26,8	8,8	32,4	27,9	30,4	11,8
<b><u>Servicios urbanos: infraestructura</u></b>						
Sin cloacas	34,6	1,9	55,3	28,2	19,7	5,3
Sin desagües pluviales	32,2	2,7	45,7	25,7	36,2	6,5
Sin alumbrado público	2,1	1,8	2,8	1,4	1,3	
Calles sin pavimentar	19,2	2,1	28,4	11,9	22,2	8,0
Sin recolección regular de residuos sólidos	3,0	1,4	5,1	0,7	1,9	0,4
<b><u>Servicios urbanos: seguridad</u></b>						
Sin vigilancia o patrullaje policial regular	50,1	39,8	54,7	55,8	40,9	42,4
Comisarías, destacamentos o puestos policiales a más de 10 cuadras	42,8	27,3	54,3	35,0	36,2	30,3
<b><u>Servicios urbanos: educación</u></b>						
Escuelas primarias a más de 10 cuadras de la vivienda	5,8	1,8	6,7	5,3	8,7	6,5
Escuelas secundarias a más de 10 cuadras de la vivienda	20,6	8,9	26,2	17,5	21,6	27,2
<b><u>Servicios urbanos: salud</u></b>						
Efectores públicos de salud a más de 10 cuadras de la vivienda	38,6	34,3	48,2	25,8	31,6	34,7
<b><u>Servicios urbanos: espacios verdes</u></b>						
Espacios verdes públicos a más de 10 cuadras de la vivienda	16,5	6,0	24,1	9,2	16,5	14,2
<b><u>Contaminación ambiental en las inmediaciones de la vivienda</u></b>						
Fábricas e industrias contaminantes	11,7	6,0	16,2	9,7	7,6	9,4
Basurales en las inmediaciones de la vivienda	16,7	9,4	16,7	19,8	21,8	16,1
Terrenos y calles inundables	28,1	18,5	33,5	24,8	27,9	13,2
Quema de basurales y pastizales	12,1	3,2	12,1	15,0	19,7	14,2
Plagas urbanas en las inmediaciones de la vivienda	24,1	16,8	24,9	28,0	25,6	38,6
Fuentes o espejos de agua contaminada	16,6	5,4	25,0	12,0	10,7	2,9
<b><u>Condiciones de vida</u></b>						
NBI severo	10,4	5,9	13,3	8,2	10,4	6,1
NBI ampliado	20,0	11,0	24,2	17,3	22,4	16,9

Fuente: EDSA-Bicentenario (2010-2016). Observatorio de la Deuda Social Argentina. UCA

**Figura 4.**  
**Hábitat y condiciones de habitabilidad Gran Mendoza.**  
Hogares particulares (en porcentaje).  
Año 2010.

	Características del Hogar							
	Educación del jefe		Estrato Socioeconómico				Niños de 0 a 17	
	Hasta secundario incompleto	Secundario completo	Muy Bajo	Bajo	Medio Bajo	Medio Alto	Sin niños	Con niños
<b><u>Condiciones de habitabilidad de la vivienda</u></b>								
Vivienda inapropiada	13,6	5,5	21,8	8,5	7,7	3,1	7,8	11,4
Hacinamiento	10,5	4,0	19,7	7,1	4,3	0,6	0,8	12,3
Servicio sanitario inadecuado	2,4	0,3	4,5	1,5		0,6	0,7	2,0
<b><u>Régimen de tenencia de la vivienda</u></b>								
Propietarios	65,2	69,9	68,3	66,4	64,4	72,4	77,0	60,5
Inquilinos	20,9	24,1	11,9	24,2	28,4	21,2	15,8	27,1
Tenencia irregular	13,9	6,0	19,8	9,3	7,2	6,4	7,3	12,3
<b><u>Servicios públicos domiciliarios</u></b>								
Sin suministro de agua corriente de red	0,7	0,3		1,9				0,8
Déficit de calidad de suministro de agua corriente de red	36,4	31,6	39,0	38,0	32,8	26,9	34,8	33,7
Déficit de calidad del suministro eléctrico	65,5	65,3	70,7	57,4	66,8	67,4	64,7	66,0
Sin suministro de gas natural de red	18,2	4,3	27,7	17,2	3,7	2,3	5,5	16,4
<b><u>Servicios urbanos: infraestructura</u></b>								
Sin cloacas	6,8	3,5	11,8	3,6	3,8	3,0	4,1	6,1
Sin desagües pluviales	9,6	2,9	16,6	7,3	2,8	1,5	4,4	8,1
Sin alumbrado público								
Calles sin pavimentar	10,0	5,6	15,8	11,0	5,2	1,0	5,7	9,6
Sin recolección regular de residuos sólidos	0,7		1,7				0,9	
<b><u>Servicios urbanos: seguridad</u></b>								
Sin vigilancia o patrullaje policial regular	40,9	44,1	33,5	43,3	43,9	47,9	48,2	38,2
Comisaría, destacamentos o puestos policiales a más de 10 cuadras	32,2	28,1	34,5	38,9	20,5	31,3	23,6	35,2
<b><u>Servicios urbanos: educación</u></b>								
Escuelas primarias a más de 10 cuadras de la vivienda	5,4	7,7	8,4	4,8	4,8	9,1	5,9	6,9
Escuelas secundarias a más de 10 cuadras de la vivienda	26,5	28,1	26,5	27,3	27,7	27,0	24,4	29,2
<b><u>Servicios urbanos: salud</u></b>								
Efectores públicos de salud a más de 10 cuadras de la vivienda	28,3	42,6	19,8	38,4	34,1	46,9	35,3	34,3
<b><u>Servicios urbanos: espacios verdes</u></b>								
Espacios verdes públicos a más de 10 cuadras de la vivienda	17,1	10,8	22,7	15,8	10,6	9,8	11,8	16,0
<b><u>Contaminación ambiental en las inmediaciones de la vivienda</u></b>								
Fábricas e industrias contaminantes	10,8	7,8	14,1	9,7	5,8	9,9	8,3	10,2
Basurales en las inmediaciones de la vivienda	18,8	12,9	27,0	18,1	12,6	8,3	14,6	17,2
Terrenos y calles inundables	15,0	11,1	22,8	11,0	11,5	8,9	10,0	15,5
Quema de basurales y pastizales	16,6	11,5	18,7	15,5	13,1	10,1	14,5	14,0
Plagas urbanas en las inmediaciones de la vivienda	43,7	32,5	56,0	38,0	36,3	25,4	38,0	39,0
Fuentes o espejos de agua contaminada	2,4	3,4	0,9	2,3	4,4	3,3	2,3	3,3
<b><u>Condiciones de vida</u></b>								
NBI severo	9,4	2,3	18,0	4,8	2,4	1,8	0,4	10,2
NBI ampliado	28,9	2,8	37,2	24,2	8,1	1,8	3,0	26,9

Fuente: EDSA-Bicentenario (2010-2016). Observatorio de la Deuda Social Argentina. UCA

## Trabajo remunerado y trabajo reproductivo

A continuación se analiza **la situación laboral**<sup>30</sup>, el **riesgo de desempleo**<sup>31</sup> de la población económicamente activa de 18 años y más relevada por la EDSA - Bicentenario 2010. Gran Mendoza se encuentra en una situación semejante al conjunto relevado del país. La **tasa de actividad económica**<sup>32</sup> es similar al nivel nacional (67,6% frente al 67,1%). La misma tendencia presenta la **tasa de empleo**<sup>33</sup> que alcanza a más de la mitad de este aglomerado, lo que corresponde apenas 1,4 puntos porcentuales por debajo del total urbano relevado. Esta tendencia se repite en la población activa con **empleo plenos de derechos**<sup>34</sup> (en su orden, 40,9% contra 43,1%), y en **empleo precario**<sup>35</sup> (34,7% contra 35,5%). Por su parte, el índice de **desempleo abierto**<sup>36</sup> es superior al del total de los aglomerados urbanos relevados (13,2% y 11,8%, respectivamente). El **subempleo inestable**<sup>37</sup>, por su parte, resulta superior en el aglomerado en cuestión (11,2% y 9,6%, respectivamente).

A la hora de analizar aquellos **trabajadores que desean trabajar más horas** aparece una diferencia importante entre las dos unidades de análisis: en el caso del Gran Mendoza alcanzan al 32,3%, mientras que a nivel nacional este porcentaje abarca al 25,2%.

Los datos muestran que dentro de la población residente en este área urbana, las mujeres y las personas mayores (60 años y más) experimentaron tasas de actividad y empleo menores así como de condiciones laborales más precarias. De esta forma, mientras que los varones muestran mejores valores en comparación con las mujeres en sus empleos, la tasa de desempleo en estas es mayor. Asimismo son ellas las interesadas en trabajar más horas. Del análisis por estratos sociales y educativos se desprende que a mayor nivel educativo y social, se incrementa tasa de actividad y empleo. Lo propio ocurre con la calidad de éste último: son las personas que terminaron el secundario o lo superaron y de estratos sociales medios quienes presentan mayores probabilidades de tener empleos plenos de derechos.

---

<sup>30</sup> Por medio de este componente se pretende indagar por el grado de cumplimiento de los derechos laborales y sociales, los determinantes que limitan el acceso al trabajo decente de amplios sectores de la población y los efectos que tiene el doble esfuerzo (productivo y reproductivo) en el bienestar de numerosas mujeres. Asimismo refiere a la diferenciación entre los mercados o segmentos del mercado de trabajo que funcionan bajo modos y marcos institucionales distintos.

La clasificación se elaboró –tanto para asalariados como para no asalariados– con base a criterios que remiten al grado de cumplimiento de normas que tienden a regular la calidad de los empleos.

<sup>31</sup> Mide el riesgo a la desocupación, expresado por la intensidad de la desocupación en el último año en la población económicamente activa.

<sup>32</sup> Considera el porcentaje de ocupados y desocupados respecto la población total de 18 años y más.

<sup>33</sup> Considera el porcentaje de la población ocupada respecto la población total de 18 años y más.

<sup>34</sup> Incidencia de las relaciones laborales de calidad en el total de la población económicamente activa considerando la realización de aportes previsionales y la continuidad laboral.

<sup>35</sup> Incidencia de las relaciones laborales precarias en el total de los activos, considerando la no realización de aportes previsionales y la ausencia de continuidad laboral.

<sup>36</sup> Incidencia de la situación de desocupación (búsqueda activa) en la población económicamente activa.

<sup>37</sup> Incidencia de las relaciones laborales de subempleo inestable en el total de los activos, considerando la no realización de aportes previsionales, la ausencia de continuidad laboral, la baja remuneración y/o los programas de empleo.

En cuanto a la **participación en el Sistema de Seguridad Social**<sup>38</sup> y la cobertura de obras sociales o mutuales, se observa que los **trabajadores sin aportes**<sup>39</sup> presentan un porcentaje mayor en el caso de los **asalariados** para el total nacional (23%) que para el aglomerado urbano (16,4%). Dichas cifras en los **no asalariados** muestran un patrón inverso: 72,5% y 78,1%, respectivamente.

Siguiendo la descripción según características del individuo, se infiere que los grupos etéreos extremos, así como aquellos con nivel educativo con secundaria incompleta y de estratos bajos presentan mayores carencias en relación a la cobertura del **sistema de seguridad social**<sup>40</sup>. Por último, respecto de las **personas en edad de jubilarse sin cobertura (jubilación o pensión)**<sup>41</sup>, los datos indican que en este aglomerado urbano el déficit es una tercera parte del total nacional (3% contra 9,2%), incidiendo exclusivamente en las mujeres pertenecientes a los estratos socioeconómicos medios.

De los datos relevados durante 2010 se deduce que los **trabajadores que se encuentran afiliados a un gremio o sindicato**<sup>42</sup> son levemente menores que en el total nacional (30,6% y 38,1%, respectivamente). Es interesante resaltar la diferencia entre los valores de los **asalariados** y los **no asalariados** que gozan del beneficio, pues en Gran Mendoza el porcentaje es menor en los primeros (43,8%) en comparación con el total urbano relevado (48,7%); mientras que los **no asalariados** muestran una relación a favor del aglomerado: 4,2% frente un 5% respectivos.

Si se consideran las características de la población, se encuentra que aquellos con una secundaria incompleta presentan mayores porcentajes de participación sindical en comparación con los que alcanzaron y superaron dicho nivel educativo (un 41,5% frente un 25,2%). Esto mismo ocurre con los estratos socioeconómicos bajo y muy bajo (31,2% y 39,3% en relación al 26,1% del medio alto). Los hombres tienen una mayor afiliación en comparación con las mujeres (36,2% vs. 21,4%), sustentado en una diferencia de los 15 puntos porcentuales.

En el caso de **los ingresos provenientes del trabajo, la media de ingresos laborales mensuales**<sup>43</sup> en pesos corrientes del 2010 para Gran Mendoza es alrededor de un 10% inferior que la del total urbano del país (en su orden, \$2.190 ante \$2.443). La **media de ingreso horario**<sup>44</sup> varía entre \$19,3 y \$17,1

---

<sup>38</sup> El componente busca medir el cumplimiento de derechos laborales.

<sup>39</sup> Expresa la incidencia de las relaciones laborales precarias en el total de los ocupados, considerando la realización o no de aportes previsionales.

<sup>40</sup> Expresa la población ocupada que efectivamente carece de cobertura de salud (tanto asalariada como no asalariada).

<sup>41</sup> Expresa el nivel de cobertura del sistema previsional con respecto al total de población en edad de recibir el beneficio.

<sup>42</sup> Incidencia de la participación en sindicatos y gremios.

<sup>43</sup> Busca medir promedio del ingreso laboral entre la población ocupada de acuerdo a diversas características particulares. Si los salarios o dividendos del trabajo no se encuentran en niveles aceptables, o si directamente son nulos por efecto de la desocupación, se verá afectada la calidad de vida de los hogares y el bienestar de la población, generándose desigualdades sociales entre diferentes aspectos del desarrollo humano de las personas.

<sup>44</sup> Expresa la remuneración real horaria media de los ocupados por la totalidad de sus ocupaciones.

pesos en un lugar y otro, pero el porcentaje de trabajadores **con ingresos laborales por debajo de la mitad de la mediana**<sup>45</sup> presenta mayores diferencias (20,7% para Gran Mendoza y 13,9% para el total nacional).

Se evidencia del análisis en términos sociodemográficos que son los varones quienes se encuentran mejor remunerados que las mujeres (\$2.455,6 contra \$1.807,5). Sin embargo, en cuanto a la media de ingreso horario resulta superior el ingreso percibido por las mujeres (\$19,2 y \$15,6, respectivamente). Asimismo, es el grupo etáreo entre 35 y 59 años el que recibe ingresos más altos. Los trabajadores del estrato socioeconómico muy bajo ganan \$1.234,1 pesos corrientes del 2010, en promedio por su jornada de trabajo frente a los \$3.087,6 de los que pertenecen al medio alto. Así también, las probabilidades de tener ingresos laborales por debajo de la mediana se reducen más de 4 veces entre los estratos extremos.

En lo concerniente a las **percepciones de los ocupados frente al empleo**, los datos indican que la **satisfacción**<sup>46</sup> con el mismo es inferior en Mendoza (69,7% frente al 78,4% en el total nacional). El **deseo de cambiar de empleo**<sup>47</sup> alcanza al 32,9% de los trabajadores frente al 29,4% mientras que la **creencia de conseguir fácilmente un trabajo similar al actual** se comporta de manera semejante en ambas entidades, alcanzando al 19,2% en promedio.

El análisis muestra que quienes finalizaron el secundario o lo superaron se encuentran más satisfechos con el empleo que los que no alcanzaron este nivel (77,1% y 61%, respectivamente), llevando a que aumente el deseo de cambiarlo, del 25,4% en aquellos que finalizaron el secundario al 41,7% en quienes no lo hicieron. Así también, entre los que no finalizaron este nivel la creencia de conseguir un trabajo similar es significativamente menor que entre los que sí lo terminaron (12,2% y 27,1%, respectivamente).

En cuanto al estrato social de pertenencia, se observa que a medida que aumenta el estrato socioeconómico sube la satisfacción con el empleo. Lo inverso se produce entre los que desean cambiar de trabajo (12,7% en el estrato más alto y 61,3% en el más bajo). La satisfacción con el empleo aumenta del 46,4% en el estrato más bajo al 77,1% en el más alto. Al examinar los distintos grupos de edad se observa que tanto en la creencia de conseguir fácilmente un trabajo como el actual, los porcentajes disminuyen a medida que aumenta la edad, a diferencia de la satisfacción con el trabajo, en donde se produce el fenómeno inverso.

Respecto a la **demanda de microcréditos para emprendimientos productivos** se observa que la población residente en el aglomerado mendocino que solicitó un crédito en el último año es superior al total nacional

---

<sup>45</sup> Busca medir la percepción de ingreso insuficiente para la satisfacción de las necesidades del trabajador y su hogar.

<sup>46</sup> Percepción subjetiva del nivel de satisfacción laboral por el trabajador que representa la síntesis de una serie de elementos tales como la calidad de las condiciones y medioambiente laboral, el interés que le genera, la relación con sus superiores, pares y subordinados, cantidad de horas trabajadas, posibilidades de ascenso, nivel salarial, disponibilidad de las capacitaciones entre otros elementos.

<sup>47</sup> Es una medida subjetiva de percepción de la satisfacción con el empleo actual.

(20,4% contra 8,3%). Sin embargo, el porcentaje de personas que obtuvieron el préstamo fue mayor en el total urbano relevado que en Gran Mendoza (5,1% y 2,2%, respectivamente).

El análisis según características del individuo demuestra que son las mujeres quienes solicitarían un crédito en mayor proporción que los hombres, así como las personas mayores de 60 años. Al analizar las personas que no finalizaron la secundaria (34,5%), en comparación con las que finalizaron sus estudios, existe una diferencia significativa (3,1%). A su vez, los datos indican que se aprobaron más préstamos a jefes de hogar con el nivel secundario completo (2,8%) en comparación con aquellos que no los finalizaron (1,6%).

Por último, de la comparación del **trabajo reproductivo en el hogar**<sup>48</sup> entre el aglomerado con el total urbano relevado se observa que en el primero hay porcentajes inferiores con leves diferencias en cuanto a **personas encargadas de limpiar, lavar y/o planchar** (52,7% frente al 56,8% respectivos), **de cuidar a los niños u otro familiar que vive en el hogar** (42,3% frente al 45,5%), **de realizar las compras, mandados en almacenes o supermercados** (67,7% frente al 71,3%), **personas que realizan actividades intensivas en el interior de los hogares** (49,2% frente al 56,3%) y **encargados de hacer la comida** (56% frente al 61,4%).

Las personas que realizan estas actividades, como es de suponerse, son en su mayoría mujeres con edades entre los 35 y los 59 años. Es interesante ver que la proporción entre sexos varía en el caso en que el ocupado sea quien realiza las actividades intensivas del hogar (con 55,5% para los hombres y un 45,6% para las mujeres). La mayor carga de trabajo reproductivo se relaciona además con el nivel educativo secundario completo mientras tiene una tendencia regresiva en el caso del estrato socioeconómico (disminuye el índice a medida que sube el estrato).

---

<sup>48</sup> Expresa la incidencia de la contribución a las estrategias familiares de vida en términos de aportar esfuerzos destinados a la reproducción cotidiana y social de los miembros del hogar.

**Figura 5.**  
**Trabajo remunerado y trabajo reproductivo Gran Mendoza**  
Población total y Población económicamente activa de 18 años y más (en porcentaje)  
Año 2010

	TOTAL URBANO EDSA 2010	Características del Conglomerado				GRAN MENDOZA 2010
		CABA	Conurba no Bonaere nse	Otras Áreas Metropolit anas	Resto Urbano	
<b><u>Situación laboral y riesgo de desempleo</u></b>						
Tasa de actividad	67,6	68,8	67,6	66,7	67,8	67,1
Tasa de empleo	59,6	62,7	58,9	58,3	60,4	58,2
Activos con empleo pleno de derechos	43,1	51,6	40,1	41,7	44,8	40,9
Activos con empleo precario	35,5	32,2	36,2	36,6	35,5	34,7
Activos con subempleo inestable	9,6	7,3	10,9	9,2	8,8	11,2
Activos con desempleo abierto	11,8	8,9	12,8	12,5	10,9	13,2
Activos con desempleo en período ampliado	26,1	23,4	26,6	28,4	24,3	29,0
Trabajadores con antigüedad menor a 1 año	13,8	8,9	15,4	15,5	11,7	13,8
Trabajadores que desean trabajar más horas	25,2	24,4	23,6	29,2	25,5	32,3
<b><u>Participación en el Sistema de Seguridad Social</u></b>						
Trabajadores sin aportes al Sistema de Seguridad Social	46,7	38,1	49,4	47,9	46,6	48,8
Asalariados sin aportes al Sistema de Seguridad Social	23,0	24,9	21,7	23,5	23,5	16,4
No asalariados sin aportes al Sistema de Seguridad Social	72,5	59,0	76,3	71,4	74,4	78,1
Trabajadores sin cobertura de obra social o mutual	53,3	43,7	56,3	55,2	52,3	54,4
Asalariados sin cobertura de obra social o mutual	24,5	20,6	25,3	27,0	24,1	18,3
No asalariados sin cobertura de obra social o mutual	84,6	79,7	86,7	82,4	86,2	87,0
Personas en edad de jubilarse sin cobertura (jubilación o pensión)	9,2	7,2	10,8	7,8	10,5	3,0
<b><u>Participación sindical y gremial de los trabajadores</u></b>						
Trabajadores con afiliación a sindicato o gremio	38,1	28,6	45,0	32,6	33,9	30,6
Asalariados con afiliación a sindicatos	48,7	36,6	56,9	46,2	39,1	43,8
No asalariados con afiliación a gremios	4,2	3,0	3,9	4,0	6,8	5,0
<b><u>Ingresos provenientes del trabajo</u></b>						
Media de ingresos laborales mensuales	2.443	3.092	2.331	2.174	2.419	2190,4
Media Ingreso horario	19,3	25,5	17,5	17,1	20,5	17,1
Trabajadores con ingresos laborales por debajo de la mitad de la mediana	13,9	6,0	12,8	20,1	18,4	20,7
<b><u>Percepciones de los ocupados frente al empleo</u></b>						
Satisfacción con el empleo	78,4	82,3	79,3	75,2	75,5	69,7
Deseo de cambiar de trabajo	29,4	28,2	28,4	31,9	30,0	32,9
Creencia de conseguir fácilmente trabajo similar al actual	18,2	33,2	14,5	18,8	11,1	20,2
<b><u>Demanda de microcréditos para emprendimientos</u></b>						
Personas que solicitarían un préstamo para un emprendimiento productivo	8,3	7,1	6,0	13,3	9,2	20,4
Personas que solicitaron y obtuvieron un préstamo para un emprendimiento productivo en los últimos 12 meses	5,1	0,0	6,7	6,2	1,5	2,2
<b><u>Trabajo reproductivo en el hogar</u></b>						
Personas encargadas, en el hogar, de limpiar, lavar y/o planchar	56,8	66,3	53,9	57,3	54,5	52,7
Personas encargadas, en el hogar, de hacer la comida	61,4	74,2	58,5	60,9	57,0	56,0
Personas encargadas, en el hogar, de cuidar a los niños u otro familiar que vive en el hogar	45,5	33,5	48,4	48,9	44,5	42,3
Personas encargadas, en el hogar, de realizar compras, mandados en almacenes o supermercados	71,3	86,2	66,9	72,7	66,9	67,7
Personas que realizan actividades intensivas en el interior de los hogares	56,3	66,1	54,0	56,2	53,0	49,2
Ocupados que realizan actividades intensivas en el interior de los hogares	49,1	60,6	44,5	48,8	49,0	47,3
Ocupados en empleos plenos o precarios que realizan actividades intensivas en el interior de los hogares	44,1	55,7	39,1	43,2	45,1	39,8
Ocupados en empleos plenos que realizan actividades intensivas en el interior de los hogares	20,5	33,2	15,2	20,4	20,4	19,1

Fuente: EDSA-Bicentenario (2010-2016). Observatorio de la Deuda Social

**Figura 6.**  
**Trabajo remunerado y trabajo reproductivo Gran Mendoza**  
Población total y Población económicamente activa de 18 años y más (en porcentaje)  
Año 2010

	Características del Individuo						Características del Hogar				
	Sexo		Grupos de Edad			Nivel Educativo		Estrato Socioeconómico			
	Varón	Mujer	18 a 34 años	35 a 59 años	60 años y más	Hasta secundario incompleto	Secundario completo	Muy Bajo	Bajo	Medio Bajo	Medio Alto
<b><u>Situación laboral y riesgo de desempleo</u></b>											
Tasa de actividad	80,0	56,0	76,4	81,6	21,8	59,9	74,2	48,7	63,3	71,7	84,7
Tasa de empleo	74,5	44,3	61,4	75,0	20,4	53,8	62,7	41,0	54,4	60,5	78,5
Activos con empleo pleno de derechos	47,5	32,8	33,9	47,2	42,9	29,7	50,1	14,7	27,0	45,9	64,1
Activos con empleo precario	33,6	36,1	32,7	35,1	45,1	43,5	27,6	46,3	38,0	32,7	26,9
Activos con subempleo inestable	12,0	10,2	13,7	9,6	5,5	16,5	6,9	23,3	21,1	5,7	1,7
Activos con desempleo abierto	6,9	20,9	19,6	8,1	6,5	10,3	15,5	15,8	14,0	15,6	7,3
Activos con desempleo en período ampliado	27,3	30,9	34,1	25,4	19,9	38,4	21,2	48,2	38,1	26,2	10,8
Trabajadores con antigüedad menor a 1 año	13,0	15,0	23,6	8,0		15,6	12,2	20,2	15,4	14,5	7,8
Trabajadores que desean trabajar más horas	29,5	36,4	39,6	28,5	17,9	38,0	27,4	54,6	37,9	22,9	26,7
<b><u>Participación en el Sistema de Seguridad Social</u></b>											
Trabajadores sin aportes al Sistema de Seguridad Social	44,4	55,2	55,7	43,5	46,5	61,8	37,6	82,6	65,0	42,0	23,6
Asalariados sin aportes al Sistema de Seguridad Social	14,9	18,9	25,9	9,1		20,8	14,0	44,3	14,0	15,0	11,1
No asalariados sin aportes al Sistema de Seguridad Social	72,8	85,2	89,9	70,4	76,2	85,7	68,5	100,0	89,5	73,3	44,2
Trabajadores sin cobertura de obra social o mutual	52,6	57,0	59,4	49,8	57,0	67,5	43,0	82,5	65,1	49,1	35,5
Asalariados sin cobertura de obra social o mutual	18,3	18,3	27,6	10,0	10,3	25,1	14,4	52,3	14,0	16,4	12,5
No asalariados sin cobertura de obra social o mutual	85,7	88,7	95,9	81,3	84,3	92,0	80,6	96,2	90,2	86,1	73,5
Personas en edad de jubilarse sin cobertura (jubilación o pensión)		4,7			3,0	3,0	3,2			11,9	
<b><u>Participación sindical y gremial de los trabajadores</u></b>											
Trabajadores con afiliación a sindicato o gremio	36,2	21,4	32,5	31,6	11,0	41,5	25,2	39,3	31,2	32,9	26,1
Asalariados con afiliación a sindicatos	53,3	29,1	41,0	49,0	19,7	61,0	35,0	51,0	40,6	53,4	34,0
No asalariados con afiliación a gremios	4,5	5,8		7,2			7,2		14,6		8,3
<b><u>Ingresos provenientes del trabajo</u></b>											
Media de ingresos laborales mensuales	2455,6	1807,5	1766,6	2511,5	2371,3	1772,0	2552,1	1234,1	1666,1	2287,9	3087,6
Media Ingreso horario	15,6	19,2	16,1	17,9	16,8	15,3	18,6	14,2	13,3	16,4	23,0
Trabajadores con ingresos laborales por debajo de la mitad de la mediana	13,1	31,5	29,1	14,7	14,2	27,6	14,7	45,4	28,3	11,8	10,9
<b><u>Percepciones de los ocupados frente al empleo</u></b>											
Satisfacción con el empleo	72,1	66,1	58,9	76,5	82,7	61,0	77,1	46,4	60,5	80,0	77,1
Deseo de cambiar de trabajo	29,6	37,7	42,2	28,6	11,6	41,7	25,4	61,3	45,9	27,1	12,7
Creencia de conseguir fácilmente trabajo similar al actual	21,3	18,6	22,3	20,0	9,9	12,2	27,1	17,3	12,8	18,7	30,3
<b><u>Demanda de microcréditos para emprendimientos</u></b>											
Personas que solicitarían un préstamo para un emprendimiento productivo	19,2	22,5	22,1	19,2	22,6	34,5	3,1	37,6	31,9	14,5	3,9
Personas que solicitaron y obtuvieron un préstamo para un emprendimiento productivo en los últimos 12 meses	2,0	2,5		1,5	10,5	1,6	2,8	5,4		1,5	3,4
<b><u>Trabajo reproductivo en el hogar</u></b>											
Personas encargadas, en el hogar, de limpiar, lavar y/o planchar	16,0	84,2	51,3	52,0	56,5	50,3	55,1	56,2	58,0	49,7	46,8
Personas encargadas, en el hogar, de hacer la comida	25,0	82,6	51,1	57,7	62,2	54,4	57,6	53,9	59,2	57,0	52,6
Personas encargadas, en el hogar, de cuidar a los niños u otro familiar que vive en el hogar	20,9	60,7	46,2	48,3	23,6	42,5	42,2	47,0	42,1	43,4	35,6
Personas encargadas, en el hogar, de realizar compras, mandados en almacenes o supermercados	49,8	83,1	68,1	68,3	65,8	64,9	70,5	63,6	71,3	67,3	68,3
Personas que realizan actividades intensivas en el interior de los hogares	17,8	76,2	46,6	51,5	49,9	47,5	50,9	49,1	56,1	46,4	45,2
Ocupados que realizan actividades intensivas en el interior de los hogares	55,5	45,6	50,8	63,2	10,0	39,2	54,9	23,0	41,9	48,8	82,6
Ocupados en empleos plenos o precarios que realizan actividades intensivas en el interior de los hogares	40,1	39,8	40,2	55,4	8,7	27,8	51,2	17,6	25,6	44,5	81,3
Ocupados en empleos plenos que realizan actividades intensivas en el interior de los hogares	23,1	18,4	19,5	26,4	4,3	5,9	31,6	1,5	5,4	24,5	53,2

## Estado y acceso a la salud

Al analizar los **subsistemas de salud**, se puede observar que no existen diferencias significativas entre la **principal cobertura de salud**<sup>49</sup> que tiene la población de Gran Mendoza y el total nacional. En este sentido, el 50,8% de la población adulta residente en este área se encuentra cubierta por el **sistema de obras sociales**, el 31,8% en el **sector público**, un 5,1% tiene como principal cobertura la **medicina privada** y el 12,3% restante al **PAMI**.

La cobertura según grupos de edad se concluye que los jóvenes de entre 18 y 34 años son los que presentan en mayor porcentaje al sector público como principal cobertura de salud (41,6%), mientras que aquellos entre 35 y 59 años son en mayor proporción los que tienen obra social o medicina privada como principal cobertura de salud (54,9% y 6,1% respectivamente). Siendo el PAMI la principal cobertura para los mayores de 60 años (51,4%).

Los datos evidencian que la población de esta área urbana experimentó un mayor nivel en **recortes de salud por problemas económicos**<sup>50</sup> que el total nacional (un 31,5% en Gran Mendoza y un 26% en el total nacional). Lo que implica que los habitantes de Gran Mendoza debieron efectuar recortes en sus gastos de salud en promedio un 18% más que en el resto de aglomerados urbanos encuestados.

Como es de esperarse, la población de estratos socioeconómicos más bajos se vio afectada por problemas económicos y debió realizar mayores recortes en salud durante el último año en mayor medida que el resto del conjunto social. Así, mientras el indicador alcanzó al 63,9% en este estrato se ubicó en el 7,6% del estrato medio alto.

En relación con el nivel educativo del entrevistado, existe una mayor incidencia de los recortes en los hogares con jefes de hogar con secundario incompleto (44,6%) frente a aquellos con secundario completo (18,3%).

Con respecto a los **tipos de problemas de salud psicofísica**<sup>51</sup> presentes en los hogares encuestados se manifiestan porcentajes inferiores en Gran Mendoza en comparación con el total urbano relevado. De esta manera, presentar problemas de salud física posee un 21,7% del aglomerado frente un 31,6% del nacional y percibir malestar psicológico tiene un 10,3% y un 18,8% respectivamente. Por su parte, el presentar ambos problemas de salud física y psicológica tiene una relación inversa aunque la diferencia es sutil: el total nacional declaró un 9% ante un 11,6% del aglomerado.

Al analizar el indicador según la edad, es manifiesto que los más afectados por problemas de salud física son los mayores de 60 años, que presentan un

---

<sup>49</sup> Subsistema de salud mayormente utilizado por el hogar. Es una variable que permite examinar la segmentación del sistema y de la demanda de prestaciones de salud.

<sup>50</sup> Subsistema al que el encuestado acudió en su última consulta durante los últimos 12 meses. Esta variable permite indagar en el tipo de demanda de prestaciones de salud y en la diferencia entre la cobertura de salud del hogar y la que efectivamente se utiliza.

<sup>51</sup> Estado de salud de las personas concebida desde una noción que integra la dimensión física, biológica y la psicológica.

porcentaje cuatro veces mayor que los jóvenes entre 18 y 34 años (45,4% y 11,3%, respectivamente). Mientras que al observar el malestar psicológico, esta tendencia se revierte y son los jóvenes quienes más lo padecen (11,9% y 5,7% respectivamente).

Al analizar estos dos indicadores, con respecto al nivel educativo, ambos son mayores en las personas que tienen una secundaria incompleta con respecto a las que la finalizaron (22,9% y 20,5% para el primer indicador y 12,6 y 8% para el segundo indicador, respectivamente).

En el caso de la prevalencia de ambos problemas de salud se comprueba una relación con la posición o situación económica de los hogares (17,9% para el estrato más bajo y 6,3% para el más alto), lo que concluye que a medida que aumenta el estrato social disminuye su incidencia en la población.

De acuerdo con los datos, la dimensión de **calidad en la atención de salud recibida**<sup>52</sup> en las dos unidades de análisis abarcadas por la encuesta difiere sustancialmente: los datos son favorables para Gran Mendoza en la espera mayor a una hora en prestadores de PAMI (38,1%) frente al total nacional (48,3%); en cambio, éstos son desfavorables en los demás ejes (siendo especialmente deficitaria la atención en el tiempo de atención en prestadores de medicina privada -26,9% nacional ante un 40,7% del aglomerado-).

La mala calidad del servicio en el sistema público tiene una mayor incidencia en el estrato socioeconómico bajo (75,4%), pero con los prestadores de medicina privada el estrato más afectado es el medio bajo (47,3). Por su parte, el tiempo de espera mayor en el PAMI afectó principalmente al estrato muy bajo (69,8%).

---

<sup>52</sup> Expresa uno de los problemas que hacen a la calidad de la atención de la salud.

**Figura 7.**  
**Estado y acceso a la salud Gran Mendoza.**  
 Población de 18 años y más (en porcentaje).  
 Año 2010.

	TOTAL URBANO EDSA 2010	Características del Conglomerado				GRAN MENDOZA 2010
		CABA	Conurbano Bonaerense	Otras Áreas Metropolitanas	Resto Urbano	
<b><u>Subsistemas de salud</u></b>						
Sistema público como principal cobertura de salud	32,4	16,9	39,0	29,9	31,8	31,8
PAMI como principal cobertura de salud	12,4	12,4	13,0	12,1	10,8	12,3
Obra social como principal cobertura de salud	47,0	57,8	41,8	45,5	53,8	50,8
Medicina privada como principal cobertura de salud	8,2	12,9	6,1	12,5	3,6	5,1
<b><u>Tipos de problemas de salud psicofísica</u></b>						
Problemas de salud física	31,6	41,1	27,1	34,4	30,8	21,7
Malestar psicológico	18,8	8,3	22,5	19,4	18,6	10,3
Problemas de salud física y psicológica	9,0	5,0	9,8	11,2	8,0	11,6
Recortes de salud por problemas económicos	26,0	12,7	28,8	29,3	27,2	31,5
<b><u>Concurrencia a la consulta de salud</u></b>						
Concurrencia a una consulta de salud durante el último año	55,5	67,5	50,9	60,3	50,0	65,7
Concurrencia a una consulta psicológica durante el último año	9,2	15,4	7,3	10,0	7,2	10,1
Consulta de salud en sub sistema público durante el último año	27,0	11,8	34,5	24,8	29,0	25,3
Consulta de salud en PAMI durante el último año	14,7	13,3	17,0	12,8	12,8	12,6
Consulta de salud en obra social durante el último año	45,2	57,2	38,1	47,0	47,3	47,8
Consulta de salud en medicina privada durante el último año	13,1	17,7	10,4	15,4	10,9	14,4
<b><u>Calidad de la atención en salud recibida</u></b>						
Espera mayor a una hora en sistema público	63,1	61,3	64,0	59,0	67,4	66,0
Espera mayor a una hora en prestadores de PAMI	48,3	29,2	57,4	43,0	48,0	64,7
Espera mayor a una hora en prestadores de obras sociales	31,2	22,6	37,1	28,9	35,4	33,1
Espera mayor a una hora en prestadores de medicina privada	26,9	17,5	33,7	28,4	25,4	34,0

Fuente: EDSA-Bicentenario (2010-2016). Observatorio de la Deuda Social Argentina. UCA

**Figura 8.**  
**Estado y acceso a la salud Gran Mendoza.**  
 Población de 18 años y más (en porcentaje).  
 Año 2010.

	Características del Individuo						Características del Hogar				
	Sexo		Grupos de Edad			Nivel Educativo		Estrato Socioeconómico			
	Varón	Mujer	18 a 34 años	35 a 59 años	60 años y más	Hasta secundario incompleto	Secundario completo	Muy Bajo	Bajo	Medio Bajo	Medio Alto
<b><u>Subsistemas de salud</u></b>											
Sistema público como principal cobertura de salud	31,5	32,0	41,6	35,4	6,4	39,6	24,0	50,2	43,9	22,7	10,8
PAMI como principal cobertura de salud	12,2	12,3	0,3	3,5	51,4	18,4	6,1	24,5	12,5	8,0	5,4
Obra social como principal cobertura de salud	49,9	51,6	52,3	54,9	40,2	40,0	61,7	23,7	43,5	63,3	69,5
Medicina privada como principal cobertura de salud	6,4	4,0	5,8	6,1	2,0	2,1	8,2	1,6		5,9	14,3
<b><u>Tipos de problemas de salud psicofísica</u></b>											
Problemas de salud física	20,6	22,6	11,3	19,8	45,4	22,9	20,5	22,7	20,7	25,7	15,1
Malestar psicológico	10,2	10,4	11,9	11,2	5,7	12,6	8,0	9,3	14,8	10,4	5,5
Problemas de salud física y psicológica	7,6	15,0	5,8	14,8	16,6	14,8	8,4	17,9	15,9	7,3	6,3
Recortes de salud por problemas económicos	28,0	34,5	32,6	32,5	27,5	44,6	18,3	63,9	43,8	14,7	7,6
<b><u>Concurrencia a la consulta de salud</u></b>											
Concurrencia a una consulta de salud durante el último año	58,1	72,3	57,4	66,7	79,6	63,4	68,0	66,2	65,3	64,3	68,1
Concurrencia a una consulta psicológica durante el último año	7,6	12,2	10,7	11,6	6,2	8,7	11,5	10,2	6,8	8,8	16,5
Consulta de salud en sub sistema público durante el último año	19,2	29,1	33,5	25,5	12,7	37,8	15,7	39,0	38,5	17,8	7,4
Consulta de salud en PAMI durante el último año	11,2	13,5	1,1	3,4	41,9	20,8	6,3	29,7	10,3	9,1	1,0
Consulta de salud en obra social durante el último año	52,7	44,7	48,5	53,7	39,0	34,8	57,7	30,3	37,9	57,9	63,1
Consulta de salud en medicina privada durante el último año	16,9	12,7	17,0	17,4	6,5	6,5	20,4	1,0	13,2	15,2	28,5
<b><u>Calidad de la atención en salud recibida</u></b>											
Espera mayor a una hora en sistema público	54,6	73,1	60,8	76,2	35,8	66,7	64,6	64,6	75,8	48,2	50,2
Espera mayor a una hora en prestadores de PAMI	64,0	65,5		71,8	65,1	73,4	45,0	69,8	64,2	58,1	53,2
Espera mayor a una hora en prestadores de obras sociales	39,5	29,0	29,4	32,1	42,7	34,7	32,0	42,8	32,1	35,4	26,6
Espera mayor a una hora en prestadores de medicina privada	49,3	23,1	35,8	50,9	10,5	28,2	37,3	20,1	17,1	47,3	28,3

Fuente: EDSA-Bicentenario (2010-2016). Observatorio de la Deuda Social Argentina. UCA

## Componentes psicosociales del bienestar

En el apartado de los componentes psicosociales del bienestar subjetivo se realiza una evaluación de las condiciones fundamentales para el desarrollo humano, entre ellas, las opciones que permiten que las personas gocen de una vida larga, saludable y creativa. Dentro de la **dimensión afectiva**, en lo que respecta al **malestar psicológico**<sup>53</sup> para la población de Gran Mendoza se observa que los valores son levemente superiores a los del total de aglomerados relevados aunque no se puede afirmar que esas diferencias sean estadísticamente significativas (21,9% y 18,8%, respectivamente).

Si se analiza el malestar psicológico en la población de esa área urbana se infiere que es el grupo etéreo intermedio (35 a 59 años) y con nivel educativo hasta secundario incompleto quienes presentan mayor incidencia de problemas psicológicos. La estratificación socioeconómica del aglomerado muestra una relación inversa con el indicador: a medida que sube el estrato disminuye el malestar psicológico. En lo concerniente a la **dimensión cognitiva**, los datos sugieren que en el caso del déficit de **creencias de control externo**<sup>54</sup> es significativamente superior Gran Mendoza que el total nacional (36,5% y 29,9%, respectivamente), también es mayor el déficit de la población de este aglomerado en cuanto a evitar el **enfrentamiento de problemas**<sup>55</sup> y **disconformidad con las propias capacidades**<sup>56</sup>. En cambio, el déficit de comprensión verbal es menor en este área urbana que en el total urbano relevado.

Al analizar los distintos indicadores según características educativas y socioeconómicas se destaca que en todos los casos son las personas que no tienen el secundario completo y aquellas pertenecientes al estrato socioeconómico más bajo las que presentan los porcentajes más altos de déficit. En los indicadores de **déficit de proyectos** y **déficit de estrategias de afrontamiento evitativo** es en donde las mujeres muestran una mayor incidencia. A su vez, se desprende de los datos que a medida que aumenta la edad estos déficits aumentan. Otra de las componentes fundamentales del bienestar subjetivo es la **dimensión relacional**, la cual muestra en general el apoyo social percibido por las personas. Así se infiere que la población en Gran Mendoza se siente sola y no tiene a nadie a quien acudir levemente más que según el nivel nacional. Dinámica diferente muestra la percepción que no le dedicaron tiempo a escuchar sus problemas y no contar con gente que le ayude, siendo de 43% para el total urbano relevado y 35,4% en este aglomerado urbano en el primer caso y del 33,7% y 28,9%, respectivamente, para el segundo indicador.

---

<sup>53</sup> Mide el déficit de las capacidades emocionales de las personas que permiten responder a las demandas ordinarias de la vida cotidiana, desenvolverse socialmente y tener relaciones satisfactorias con los otros.

<sup>54</sup> Creencias acerca del grado en que la propia conducta es eficaz o no para modificar positivamente el entorno. Quienes se sienten a merced del destino y consideran que sus conductas están exteriormente dirigidas expresan creencias de control externo.

<sup>55</sup> Afrontamiento evitativo o pasivo, en el que predominan conductas destinadas a evitar pensar en la situación problemática, sin realizar intentos activos por afrontar o tratar de resolver la situación.

<sup>56</sup> Percepciones de las personas acerca de cuán conformes se sienten con sus capacidades para afrontar adecuadamente los sucesivos e imprevistos de la vida diaria.

El análisis en términos sociodemográficos sugiere que son los adultos mayores de 60 años quienes se sienten solos y que no tienen a nadie a quien acudir así como percibir que no le dedicaron tiempo ni cuentan con gente que les ayude en mayor proporción. En términos socioeducativos y económicos se observa que sentirse solo y no tener a nadie a quien acudir y percibir que no se cuenta con gente que le ayude a resolver sus problemas tiene mayor incidencia sobre las estratos económicos y educativos más bajos

Cuando se examina la **dimensión relativa al placer** se observa que los niveles en Gran Mendoza con respecto al total nacional son similares. De esta forma, mientras que el déficit de tiempo de ocio y no poder disfrutar de él, en el total urbano relevado es de 60,4% y 26,8%, en este aglomerado es del 64,4% y 25,5%, respectivamente. Presentando un comportamiento muy heterogéneo. Como puede observarse en la figura 10, la falta de ejercicio físico es más alta entre las mujeres así como en las edades más avanzadas, la población sin secundario completo y de estratos sociales muy bajo y bajo. Por su parte, el déficit de tiempo libre afecta mayormente a los grupos de edades más jóvenes, con secundaria completa y más y de estratos sociales medios y medios altos. Por otra parte, no poder disfrutar del tiempo libre no muestra diferencias significativas entre las variables de cohorte.

En cuanto a la **dimensión espiritual**, encontrar paz espiritual es más frecuente en Gran Mendoza que en el total urbano relevado, ascendiendo del 80,3% al 84,1%.

Del examen sociodemográfico y por nivel educativo y estratos sociales se desprende que dentro de la población del aglomerado urbano analizado, son las mujeres (87,7%), los adultos de entre 35 y 59 años (88,2%), la población con secundaria completa quienes (85,5%) y de estratos sociales bajos (86,3%) quienes tienen mayor proporción de encontrar paz espiritual.

**Figura 9.**  
**Componentes psicosociales del bienestar Gran Mendoza.**  
Población de 18 años y más (en porcentaje).  
Año 2010.

	TOTAL URBANO EDSA 2010	Características del Conglomerado				GRAN MENDOZA 2010
		CABA	Conurbano Bonaerense	Otras Áreas Metropolitanas	Resto Urbano	
<b><u>Dimensión Afectiva</u></b>						
Malestar psicológico	18,8	8,3	22,5	19,4	18,6	21,9
<b><u>Dimensión Cognitiva</u></b>						
Déficit de proyectos	20,1	23,2	18,5	18,5	23,1	26,6
Déficit de creencias de control externo	29,9	16,9	30,5	36,2	34,1	36,5
Déficit de estrategias de afrontamiento (evitativo)	24,4	11,8	23,8	29,2	33,7	27,1
Déficit de comprensión verbal	31,5	27,5	33,2	29	34,8	26,7
Déficit de conformidad con las propias capacidades	8,6	5,6	9	9,1	9,6	9,1
Estar "muy conforme" con las propias capacidades	28,1	37,6	27,9	28,6	24,9	30,8
Disconformidad con la apariencia física	16,2	9,5	17,4	16,8	18,9	18,0
Estar "muy conforme" con la propia apariencia física	17,9	28,4	17,5	17,2	9,6	19,4
<b><u>Dimensión relacional</u></b>						
Sentirse solo y no tener a nadie a quien acudir	11,3	7,3	11,4	14,4	11,1	14,2
No le dedicaron tiempo a escuchar sus problemas	43,0	34,4	47,9	35,6	47,5	35,4
No contar con gente que le ayude a resolver sus problemas	33,7	24,0	35,9	32,7	39,3	28,9
<b><u>Dimensión relativa al placer</u></b>						
Déficit de ejercicio físico	47,5	34,6	53,2	46,9	44,7	42,0
Déficit de tiempo de ocio	60,4	50,4	61,9	64,5	60,7	64,4
No poder disfrutar del tiempo libre	26,8	17,9	27,5	30,3	30,2	25,5
<b><u>Dimensión espiritual</u></b>						
Encontrar paz espiritual	80,3	83,9	77,2	86,5	76,5	84,1

Fuente: EDSA-Bicentenario (2010-2016). Observatorio de la Deuda Social Argentina. UCA

**Figura 10.**  
**Componentes psicosociales del bienestar Gran Mendoza.**  
 Población de 18 años y más (en porcentaje).  
 Año 2010.

	Características del Individuo							Características del Hogar			
	Sexo		Grupos de Edad			Nivel Educativo		Estrato Socioeconómico			
	Varón	Mujer	18 a 34 años	35 a 59 años	60 años y más	Hasta secundario incompleto	Secundario completo	Muy Bajo	Bajo	Medio Bajo	Medio Alto
<b><u>Dimensión Afectiva</u></b>											
Malestar psicológico	17,8	25,5	17,7	26,0	22,3	27,4	16,4	27,2	30,7	17,6	11,8
<b><u>Dimensión Cognitiva</u></b>											
Déficit de proyectos	22,9	30,0	14,1	26,8	51,2	37,5	16,2	47,1	27,8	22,7	10,5
Déficit de creencias de control externo	34,7	38,1	38,0	36,1	34,4	46,0	27,2	55,9	43,2	29,0	20,7
Déficit de estrategias de afrontamiento (evitativo)	23,3	30,2	25,6	21,7	40,0	33,1	21,0	39,7	26,4	25,4	16,5
Déficit de comprensión verbal	29,1	24,7	22,3	26,3	36,1	41,2	12,4	41,7	31,5	20,6	14,5
Déficit de conformidad con las propias capacidades	8,9	9,2	7,1	11,9	7,5	12,9	5,3	15,6	13,4	5,7	1,9
Estar "muy conforme" con las propias capacidades	33,7	28,4	29,7	29,6	35,5	24,6	37,1	21,3	25,9	29,8	49,4
Disconformidad con la apariencia física	18,4	17,6	19,0	19,4	13,4	17,9	18,0	19,8	13,3	19,6	19,4
Estar "muy conforme" con la propia apariencia física	18,6	20,0	20,9	15,0	24,6	18,7	20,1	16,2	16,1	20,1	25,8
<b><u>Dimensión relacional</u></b>											
Sentirse solo y no tener a nadie a quien acudir	11,9	16,1	12,2	15,1	16,1	18,4	9,9	24,0	19,7	8,9	4,8
No le dedicaron tiempo a escuchar sus problemas	41,5	30,2	27,5	39,4	42,9	39,5	31,3	34,7	45,9	33,4	26,0
No contar con gente que le ayude a resolver sus problemas	31,9	26,2	23,7	29,8	38,6	33,8	24,5	28,6	33,8	30,9	20,9
<b><u>Dimensión relativa al placer</u></b>											
Déficit de ejercicio físico	38,6	45,0	33,3	49,4	44,6	52,7	31,3	54,4	49,7	37,4	26,1
Déficit de tiempo de ocio	64,1	64,7	66,7	76,5	37,3	58,4	70,4	53,3	58,1	73,4	69,8
No poder disfrutar del tiempo libre	24,8	26,1	27,1	28,7	16,7	28,0	23,0	26,5	34,7	23,1	16,8
<b><u>Dimensión espiritual</u></b>											
Encontrar paz espiritual	79,9	87,7	79,0	88,2	86,1	82,8	85,5	78,4	86,3	85,4	85,6

Fuente: EDSA-Bicentenario (2010-2016). Observatorio de la Deuda Social Argentina. UCA

## Vida democrática y ciudadana

El siguiente apartado presenta datos acerca de diferentes aspectos sobre la vida democrática y ciudadana de la población de 18 años y más del Gran Córdoba así como también a nivel nacional.

La serie de variables que hacen a la **conformidad, los atributos y preferencias democráticas** muestran en su comparación por conglomerados, que los indicadores presentan cifras más bajas en el Gran Mendoza que el resto de aglomerados urbanos estudiados. En consonancia con esto, la **conformidad con el funcionamiento de la democracia**<sup>57</sup> alcanza al 31,1% de la población adulta en el aglomerado bajo estudio, y al 44,2% para el total nacional. A la hora de evaluar los atributos de la democracia, la **importancia del acto de votar**<sup>58</sup> alcanza al 80,6% del aglomerado y esta cifra aumenta a 84,1% para el total urbano relevado, **la igualdad de oportunidades** tiene importancia para el 23,8% de la población del Gran Mendoza (24,9% para el total urbano relevado) **y la libertad para expresarse**<sup>59</sup> es importante para el 43,8% (46,6% para el total nacional).

En lo que respecta al tipo de democracia un 84,8% de la población adulta del Gran Mendoza considera que **es mejor un gobierno con un poder repartido** (79,1% para el total nacional) y un 46,3% cree que **es mejor una sociedad en donde se respeten todos los derechos** (51,6% para el total urbano relevado).

El análisis en términos sociodemográficos indica que son los hombres y las personas de 60 años y más donde la conformidad con el funcionamiento de la democracia y con sus atributos tiene mayor incidencia. En cambio, las personas menores de 60 años tienen mayores probabilidades de creer que es mejor una sociedad en donde se respeten todos los derechos y un gobierno con un poder repartido. Si bien presenta cifras elevadas en todos los estratos socioeconómicos, la conformidad con la democracia es proporcionalmente más alta en el estrato medio alto y con respecto al nivel educativo es la población que cuenta con el nivel secundario completo. A su vez, la importancia del acto de votar tiene mayor relevancia en los estratos económicos más altos, mientras que la igualdad de oportunidades y la libertad de expresarse es más alta en estratos económicos y en niveles educativos bajos.

Las diferencias entre el total urbano relevado 2010 y el aglomerado de Gran Mendoza en cuanto al **uso de medios de comunicación para informarse**<sup>60</sup> sugiere que la población de este área utiliza mayor medida los distintos medios, tanto sea la **radio** (54,6% contra 53%), la **televisión** (93,9% contra 80,2%), el **periódico** (58,4% contra 19,6%) o **vía Internet** (24,4% contra 15,6%) para informarse.

---

<sup>57</sup> Es una medida subjetiva sobre la conformidad con el funcionamiento de la democracia.

<sup>58</sup> Es una medida subjetiva sobre la valoración del acto de votar.

<sup>59</sup> Es una medida subjetiva de consideración de la existencia de igualdad de oportunidades y de libertad para expresarse en nuestro país.

<sup>60</sup> Es una medida objetiva sobre la frecuencia de uso de la televisión, la radio, los diarios (papel) e Internet para informarse sobre la situación del país.

Del análisis de la población residente en el aglomerado estudiado se desprende que son los varones quienes más se informan, exceptuando por la televisión el cual es el medio que más utilizan las mujeres para informarse. Así también son los adultos mayores de 60 años quienes se informan con mayor incidencia que grupos más jóvenes, a excepción de leer las noticias vía Internet. Paralelamente, es la población de estratos sociales más altos y con el nivel educativo secundario completo y más la que accede a los distintos tipos de medios de comunicación para informarse en mayor proporción.

Hacen a la confianza en las instituciones ciudadanas la **confianza en instituciones de representación de intereses**<sup>61</sup>, la **confianza en las instituciones de gobierno**<sup>62</sup> y la **confianza en instituciones de la sociedad civil**<sup>63</sup>.

Dentro de la confianza en las instituciones de gobierno, la **confianza en el gobierno nacional** alcanza a un 20,5% (contra 28,5% en el nivel nacional), cifra similar a la **confianza en el Congreso** (20,2% y 16,9% respectivamente) y por último la **confianza en la Justicia** es de 20,8% (contra 20,2%). Entre las instituciones de representación de interés se encuentran los **sindicatos** (13,5% para el aglomerado y 9,1% para el total nacional), los **partidos políticos** (6% y 7,3% respectivamente) y los **movimientos piqueteros** (3,1% y 4% respectivamente). La confianza en las instituciones de la sociedad civil se compone por la confianza en **ONGs y Caritas** (63,5% para el Gran Córdoba y 55,6% para el total urbano relevado), en **la Iglesia** (51,7% contra 49%), en los **medios de comunicación** (41,8% contra 35,2%) y en las **organizaciones vecinales** (47,2% contra 39%).

La confianza en las instituciones de gobierno, muestra una mayor proporción en hombres así como en los adultos de más edad. A su vez, la confianza en estas instituciones muestra una relación directa con el nivel educativo y el estrato social de pertenencia. Pero siendo todos valores muy similares.

Los niveles registrados para la confianza en los partidos políticos de la población adulta de Gran Mendoza muestra que no hay diferencias entre varones y mujeres pero si se observan diferencias significativas por edad, nivel educativo y estrato económico. En este sentido, los que mayor confianza tienen en los partidos políticos son las personas de 60 años y más (8,5%). Por su parte, para el nivel educativo se observa que los que tienen el secundario completo son los que más confianza depositan en los partidos políticos en comparación con quienes no han culminado ese nivel (8,4% contra 3,7% respectivamente). Por último, si el análisis es según el estrato socioeconómico se observa que hay un comportamiento heterogéneo entre los diferentes estratos. En este sentido, los que muestran mayor confianza en los partidos

---

<sup>61</sup> Es una medida subjetiva de los niveles de confianza en los partidos políticos, los sindicatos y los movimientos piqueteros.

<sup>62</sup> Es una medida objetiva sobre la frecuencia de uso de la televisión, la radio, los diarios (papel) e Internet para informarse sobre la situación del país.

<sup>63</sup> Es una medida subjetiva de los niveles de confianza en las ONGs/ Caritas, la Iglesia, los medios de comunicación, las organizaciones vecinales y el empresariado.

políticos son los que pertenecen al estrato muy bajo y al estrato medio alto, siendo estos últimos los que manifiestan mayor convicción (10,6%).

Los movimientos piqueteros han tomado parte activa en la vida social y política argentina en los últimos 15 años. Si se analiza la confianza en estos se observa que para la población de Gran Mendoza, se observa que son los hombres con nivel educativo más alto y pertenecientes al estrato social bajo quienes presentan mayor confianza a la mencionada institución.

A diferencia de los niveles de confianza registrados en las instituciones de gobierno (Gobierno Nacional, Congreso y Justicia) y las instituciones de representación de intereses (Sindicatos, Partidos Políticos y Movimientos piqueteros), las instituciones de la sociedad civil registran niveles más elevados tanto a nivel nacional como para la población de Gran Mendoza. En este sentido, los niveles de confianza registrados en ONGs y Cáritas para la población de Gran Mendoza son superiores a los niveles registrados en el total nacional (63,5% y 55,6% respectivamente). Un análisis minucioso muestra que las mujeres son quienes depositan más confianza en las ONGs y Cáritas que los varones (56,1% contra 46,5% respectivamente); que a mayor edad mayor es la confianza en dichas instituciones de la sociedad civil (65,9%) y que es mayor la confianza en estas instituciones para los que no han terminado el secundario en comparación con quienes si lo han hecho (54,9% contra 48,4% respectivamente). Por último, para el estrato socioeconómico se observa que los que más confianza tienen en las ONGs y Cáritas son los del estrato más bajo, seguido por el estrato más alto (56,8% y 53,1% respectivamente)

En lo que respecta a la confianza en la Iglesia un análisis más detallado según el sexo del encuestado muestra que las mujeres tienen mayor confianza en la Iglesia que los varones (56,1% y 46,5% respectivamente) y según el nivel educativo los que tienen el secundario incompleto son los que más confianza tienen (54,9%). En cuanto a la edad, los que más confianza en la Iglesia registran son los de 60 años y más (65,9%). En este sentido, se puede indicar que a mayor edad mayor es la confianza en la Iglesia. Por último, un análisis según el estrato económico muestra que el estrato más bajo es el que presenta más confianza en dicha institución, siendo nuevamente seguido por el estrato más alto. Así, los extremos del estrato socioeconómico son similares a la hora de analizar su confianza (56,8% y 53,1% respectivamente).

Si se analiza la confianza en los medios de comunicación según la edad, los niveles de de confianza más alto viene dado por los jóvenes de entre 18 y 34 años (47,4%). Siguiendo con este tipo de análisis se observa que, si es por nivel educativo, los que no tienen el secundario terminado tienen mayor confianza en los Medios de comunicación que quienes tienen el secundario completo (46,5% y 37,1% respectivamente). Por último, el análisis según las características de los hogares de la población de este aglomerado se observa que a mayor estrato socioeconómico disminuye la confianza en los Medios de comunicación (30,4%).

La última de las instituciones de la sociedad civil analizada son las **organizaciones vecinales**. Estas instituciones están tomando un rol activo en

la vida social y política argentina. No se observan diferencias significativas para el caso de los sexos pero si diferencias significativas según la edad, el nivel educativo y estrato socioeconómico de los hogares. En este sentido, se observa que a mayor edad mayor es la confianza en las organizaciones vecinales (53,5%), mientras que si es por nivel educativo los que tienen mayor confianza son los que terminaron el secundario (49,9%). Si el análisis es según el estrato socioeconómico, se puede afirmar que se observan diferencias en los niveles de confianza registrados en los diferentes estratos con los valores más elevados en los estratos más altos, siendo el estrato medio alto el que presenta mayor confianza (53,8%).

Los niveles registrados de **participación ciudadana** para la población de Gran Mendoza son en casi todos los casos similares a los registrados en el total nacional. En este sentido, en primer lugar dentro de la **participación política**, se observa que las cifras son significativamente bajas para la **participación en actividades políticas o partidarias**<sup>64</sup> (alrededor del 3% en ambos casos), en **actividades sindicales** (levente superiores al 5% en ambos casos) y en **grupos de protesta** (1,9% para el Gran Mendoza y 2,4% para el total urbano relevado).

Los niveles de **participación social y solidaria**<sup>65</sup> registrados para la población de Gran Mendoza son superiores a los del total nacional. La participación en **actividades solidarias** alcanza al 8,9% de la población del aglomerado y al 8,8% del total de los aglomerados relevados, por lo que la diferencia es poco significativa. Al mirar la incidencia en **actividades parroquiales**, se observa que alcanza al 15,1% del aglomerado contra un 9,7% en el total urbano relevado. Al hacer un análisis más detallado, puede observarse que son las personas que finalizaron sus estudios secundarios y las pertenecientes al estrato económico más alto quienes más participan en estas actividades (17,1% y 21,4% respectivamente), manteniéndose esta tendencia para las actividades solidarias y los grupos sociales.

Por último, los niveles registrados de **participación en grupos sociales** para la población de Gran Mendoza son superiores al total nacional (20,9% y 15,4% respectivamente). Aquí se puede realizar un análisis más detallado para todas las características anteriormente analizadas puesto que las diferencias en algunos casos son estadísticamente significativas. Los varones (21,7%), los más jóvenes (23%), los que tienen el secundario completo (27%) y los del estrato medio alto (36%) son los que más participan en grupos sociales.

---

<sup>64</sup> Es una medida objetiva de participación en partidos políticos, sindicatos o gremios y/o en grupos de protesta.

<sup>65</sup> Es una medida objetiva de participación en actividades solidarias, en actividades parroquiales y/o en grupos sociales.

**Figura 11.**  
**Vida democrática y ciudadana Gran Mendoza.**  
Población de 18 años y más (en porcentaje).  
Año 2010.

	TOTAL URBANO EDSA 2010	Características del Conglomerado				GRAN MENDOZA 2010
		CABA	Conurbano Bonaerense	Otras Áreas Metropolitanas	Resto Urbano	
<b><u>Conformidad, atributos y preferencias democráticas</u></b>						
Conformidad con el funcionamiento de la democracia	44,2	45,7	47,9	36,6	41,5	31,1
<b>Atributos de la democracia</b>						
Importancia del acto de votar	84,1	86,7	87,3	79,2	78,0	80,6
Igualdad de oportunidades	24,9	15,5	24,5	29,5	29,8	23,8
Libertad para expresarse	46,6	38,2	48,4	50,4	45,0	43,8
<b>Tipo de democracia</b>						
Es mejor un gobierno con un poder repartido	79,1	88,8	74,0	85,9	74,7	84,8
Es mejor una sociedad en donde se respeten todos los derechos	51,6	54,7	52,3	54,8	40,8	46,3
<b><u>Uso de medios de comunicación</u></b>						
Escucha la radio para informarse	53,0	56,8	51,1	49,2	60,5	54,6
Mira la televisión para informarse	80,2	74,2	83,4	79,8	76,7	93,9
Lee las noticias en periódicos (papel)	19,6	31,1	15,1	18,3	23,6	58,4
Lee las noticias vía internet	15,6	32,9	10,0	15,2	14,5	24,4
<b><u>Confianza en las instituciones ciudadanas</u></b>						
<b>Confianza en las instituciones de gobierno</b>						
Gobierno Nacional	28,5	27,8	34,7	21,3	19,9	20,5
Congreso	16,9	17,4	16,9	17,5	15,7	20,2
Justicia	20,2	26,4	20,3	17,7	16,3	20,8
<b>Confianza en las instituciones de representación de intereses</b>						
Sindicatos	9,1	10,7	8,7	8,6	9,2	13,5
Partidos políticos	7,3	10,5	7,3	5,3	6,7	6,0
Movimientos piqueteros	4,0	5,8	4,0	2,9	3,5	3,1
<b>Confianza en las instituciones de la sociedad civil</b>						
ONGs y Caritas	55,6	70,1	49,7	59,3	53,3	63,5
Iglesia	49,0	41,1	50,7	48,0	53,6	51,7
Medios de comunicación	35,2	27,8	35,3	36,3	42,1	41,8
Organizaciones vecinales	39,0	50,5	34,8	41,8	36,0	47,2
<b><u>Participación ciudadana</u></b>						
<b>Participación política</b>						
Actividades políticas o partidarias	3,1	4,1	2,3	3,1	4,4	3,3
Actividades sindicales	5,1	6,4	4,9	5,4	4,0	5,6
Grupos de protesta	2,4	4,4	2,3	1,7	1,7	1,9
<b>Participación social y solidaria =</b>						
Actividades solidarias	8,8	17,8	6,5	6,7	9,2	8,9
Actividades parroquiales	9,7	12,1	8,2	10,6	10,2	15,1
Grupos sociales	15,4	30,3	11,4	13,8	13,7	20,9

Fuente: EDSA-Bicentenario (2010-2016). Observatorio de la Deuda Social Argentina. UCA

**Figura 12.**  
**Vida democrática y ciudadana Gran Mendoza.**  
 Población de 18 años y más (en porcentaje).  
 Año 2010.

	Características del Individuo							Características del Hogar			
	Sexo		Grupos de Edad			Nivel Educativo		Estrato Socioeconómico			
	Varón	Mujer	18 a 34 años	35 a 59 años	60 años y más	Hasta secundario incompleto	Secundario completo	Muy Bajo	Bajo	Medio Bajo	Medio Alto
<b><u>Conformidad, atributos y preferencias democráticas</u></b>											
Conformidad con el funcionamiento de la democracia	37,2	32,9	29,5	39,5	35,3	32,2	37,0	34,0	37,9	31,8	36,2
<b>Atributos de la democracia</b>											
Importancia del acto de votar	80,8	83,3	78,2	84,5	84,6	76,5	86,7	75,4	83,5	81,3	87,7
Igualdad de oportunidades	33,9	30,6	33,7	31,1	31,3	40,2	25,6	39,3	37,3	28,8	24,8
Libertad para expresarse	60,2	52,5	56,2	58,5	51,1	57,2	55,2	55,9	58,0	51,8	59,2
<b>Tipo de democracia</b>											
Es mejor un gobierno con un poder repartido	89,1	90,6	89,9	90,3	89,4	86,2	92,9	85,5	88,2	92,2	93,0
Es mejor una sociedad en donde se respeten todos los derechos	65,6	58,3	65,8	56,5	64,8	55,2	67,0	49,0	63,9	64,8	67,6
<b><u>Uso de medios de comunicación</u></b>											
Escucha la radio para informarse	57,6	57,3	51,4	57,3	68,5	51,2	62,5	45,6	63,3	61,0	58,7
Mira la televisión para informarse	91,9	91,1	90,8	90,4	94,8	92,1	91,0	92,3	92,9	89,4	91,6
Lee las noticias en periódicos (papel)	42,0	44,5	38,0	47,1	45,2	26,1	57,2	17,4	36,3	52,8	62,1
Lee las noticias vía internet	31,9	25,6	37,3	26,6	16,5	11,0	42,6	4,8	12,1	38,6	53,2
<b><u>Confianza en las instituciones ciudadanas</u></b>											
<b>Confianza en las instituciones de gobierno</b>											
Gobierno Nacional	23,7	17,4	18,9	20,8	22,0	21,4	19,4	17,7	24,0	16,8	23,0
Congreso	13,6	14,8	14,1	14,4	14,0	10,0	17,6	7,7	10,8	13,7	23,3
Justicia	16,5	14,2	18,1	13,0	14,8	11,2	18,6	12,9	9,9	16,2	21,3
<b>Confianza en las instituciones de representación de intereses</b>											
Sindicatos	11,3	6,4	11,7	8,0	4,7	7,5	9,6	6,9	8,2	7,3	12,2
Partidos políticos	7,6	4,2	6,3	6,0	4,4	4,0	7,2	1,8	6,4	5,2	9,3
Movimientos piqueteros	1,8	3,2	3,8	1,9	1,6	2,9	2,2	2,1	4,1	2,2	1,8
<b>Confianza en las instituciones de la sociedad civil</b>											
ONGs y Caritas	56,2	52,6	52,3	53,8	58,7	53,2	55,1	53,1	59,0	46,9	58,8
Iglesia	37,6	47,3	37,8	40,2	57,0	44,0	41,8	45,9	44,3	45,1	36,3
Medios de comunicación	18,8	27,7	22,4	25,0	22,9	26,3	21,4	26,1	27,2	20,2	21,7
Organizaciones vecinales	50,9	48,4	48,4	50,5	49,7	41,5	56,0	37,9	46,9	46,1	65,6
<b><u>Participación ciudadana</u></b>											
<b>Participación política</b>											
Actividades políticas o partidarias	1,2	2,9	3,1	1,8	0,7	0,7	3,2	1,3	1,2	0,9	4,8
Actividades sindicales	12,5	4,1	8,8	10,5	1,7	5,2	10,2	2,7	5,6	8,7	14,0
Grupos de protesta	2,0	1,4	2,4	1,1	1,6	0,3	2,8	0,6	2,0	1,7	2,3
<b>Participación social y solidaria</b>											
Actividades solidarias	4,4	7,6	5,4	5,2	9,2	4,7	7,3	5,0	3,2	4,9	11,0
Actividades parroquiales	5,9	10,3	7,2	6,2	14,3	8,3	8,3	10,0	5,1	8,0	9,9
Grupos sociales	13,9	14,3	17,3	11,7	13,3	7,1	19,8	6,8	10,0	13,2	25,2

Fuente: EDSA-Bicentenario (2010-2016). Observatorio de la Deuda Social Argentina. UCA

## Anexo. Tabla de definiciones

<b>SITUACIÓN ECONÓMICA DEL HOGAR</b>		
<b>Riesgo Alimentario</b>	Percepción objetiva sobre la privación en el hogar de alimentos suficientes para el desarrollo de una vida sana y activa	Severo: Porcentaje de hogares que expresa haber sentido hambre en los últimos 12 meses. Moderado: Porcentaje de hogares que expresa haber reducido la porción de alimentos en los últimos 12 meses.
<b>Disponibilidad del ingreso para el consumo y el ahorro</b>	Capacidad de los ingresos de los hogares para cubrir sus consumos básicos y generar ahorro.	Porcentaje de hogares con ingresos que les permiten ahorrar, sólo logran cubrir gastos de consumo o no logran cubrir dichos gastos ni ahorrar.
<b>Recortes en la atención médica</b>	Disminución o suspensión de visitas médicas u odontológicas por problemas económicos.	Porcentaje de hogares que tuvieron que recortar gastos en consultas a médicos y odontólogos durante los últimos 12 meses.
<b>Recortes en medicamentos</b>	Disminución o suspensión de la compra de medicamentos por problemas económicos.	Porcentaje de hogares que tuvieron que recortar gastos en medicamentos durante los últimos 12 meses.
<b>Retraso o impago de servicios, alquiler o cuota hipotecaria</b>	Suspensión o retraso del pago de servicios públicos, alquileres o cuotas hipotecarias por problemas económicos.	Porcentaje de hogares que incumplieron en el pago de servicios, alquileres o cuotas hipotecarias durante los últimos 12 meses.
<b>Déficit de calzado o ropa de abrigo adecuados</b>	Carencia de indumentaria adecuada en el hogar que les permita a sus miembros protegerse de las intemperies del medio ambiente.	Porcentaje de hogares sin calzada y ropa de abrigo adecuada.
<b>Cobertura de Salud</b>	Principal sistema de servicio de salud con el que cuenta el hogar.	Porcentaje de hogares que utilizan como principal prestador de salud a hospitales públicos, obras sociales, PAMI o empresas privadas de medicina privada.
<b>Percepción de programas sociales</b>	Asignación al hogar de ingresos a través de programas sociales de transferencia monetaria.	Porcentaje de hogares que perciben algún tipo de plan social de carácter monetario no contemplado dentro del sistema contributivo de la seguridad social. Excluye pensiones por vejez o invalidez, asignaciones familiares a trabajadores formales y seguros de desempleo.
<b>Indigencia</b>	Incidenia de los hogares con ingresos menores a los requeridos para la satisfacción de las necesidades básicas alimentarias.	Porcentaje de hogares cuyo ingreso por equivalente adulto no alcanza el costo monetario de la canasta básica alimentaria.

<b>HÁBITAT Y CONDICIONES DE HABITABILIDAD</b>		
<b>VIVIENDA</b>		
<b>Régimen de tenencia de la vivienda</b>	Posesión jurídica de la vivienda por parte del hogar. Distinguiendo entre los propietarios, los inquilinos y la tenencia irregular de la misma, como lo es la ocupación de hecho, la propiedad de la vivienda pero no del terreno o la ocupación de viviendas prestadas.	Porcentaje de hogares propietarios de su vivienda. Porcentaje de hogares inquilinos de su vivienda. Porcentaje de hogares que no son propietarios ni inquilinos de su vivienda y que la habitan ocupándola de hecho, ó por préstamo de terceros ó a partir de otras modalidades de tenencia irregular.
	Viviendas que por su estructura o materiales de construcción no cumplen con las funciones básicas de aislamiento hidrófugo, resistencia, delimitación de los espacios, aislación térmica, acústica y protección superior contra las condiciones atmosféricas.	Porcentaje de hogares habitando casillas, ranchos o viviendas sin revoque en sus paredes.
	Carencia de inodoro con descarga mecánica de agua, lo que constituye un problema de salubridad dentro de la vivienda.	Porcentaje de hogares en viviendas con servicio sanitario inadecuado.
<b>Hacinamiento medio</b>	Cohabitación de tres o más personas por cuarto habitable, lo que constituye una de las medidas que representan el déficit habitacional cualitativo que afecta la salubridad y la privacidad de las personas	Porcentaje de hogares en cuyas viviendas conviven tres o más personas por cuarto habitable.
<b>Déficit de calidad del suministro de agua corriente de red</b>	Carencia o deficiencia en la conexión al agua corriente por red, lo que constituye un factor de riesgo sanitario para la transmisión de patologías infecto contagiosas.	Porcentaje de hogares con cortes temporarios o baja pronunciada de presión en el suministro de agua corriente de red.
<b>Déficit de calidad del suministro de red energía eléctrica</b>	Carencia o deficiencia en la conexión a la red de energía eléctrica, lo que afecta la calidad de vida de la población.	Porcentaje de hogares cuyas viviendas carecen de conexión a la red de energía eléctrica domiciliaria.
		Porcentaje de hogares que padecen cortes temporarios o bajas pronunciadas en la tensión de la energía eléctrica.
<b>Déficit de conexión a gas natural domiciliario</b>	Carencia de conexión a la red de gas natural domiciliario, problema que tiene consecuencias sobre la seguridad de quienes utilizan garrafas, a la vez que consecuencias económicas socialmente regresivas.	Porcentaje de hogares cuyas viviendas carecen de conexión a la red gas natural domiciliario.
<b>SERVICIOS URBANOS</b>		
<b>Déficit de conexión a la red cloacal</b>	Carencia de conexión a la red de cloacas, lo que constituye un problema con consecuencias sanitarias con un fuerte impacto epidemiológico.	Porcentaje de hogares en viviendas sin conexión a la red cloacal.
<b>Déficit de desagües pluviales</b>	Carencia de desagües pluviales en la cuadra de la vivienda, lo que constituye un potencial foco para la propagación de epidemias y plagas urbanas.	Porcentaje de hogares en viviendas sin desagües pluviales en las inmediaciones.
<b>Déficit de alumbrado público</b>	Carencia de alumbrado público en la cuadra de la vivienda, lo que hace a la seguridad y a la movilidad urbana.	Porcentaje de hogares en viviendas sin alumbrado público en las inmediaciones.
<b>Déficit de calles pavimentadas</b>	Carencia de infraestructura vial que facilita el transporte y la movilidad urbana.	Porcentaje de hogares en viviendas sin pavimento en las calles perimetrales.
<b>Recolección irregular de residuos sólidos domiciliarios</b>	Expresa la frecuencia de recolección de residuos en la cuadra de la vivienda, medida fundamental para la salubridad pública y el cuidado del medio ambiente.	Porcentaje de hogares sin recolección regular de residuos sólidos, al menos día por medio.
<b>Vigilancia y patrullaje policial</b>	Presencia de vigilancia policial en la cuadra de la vivienda, aspecto que permite prevenir o reprimir los actos de delincuencia y que además tiene efectos psico emocionales sobre la población.	Porcentaje de hogares sin vigilancia y patrullaje policial regular en las inmediaciones de la vivienda.
<b>Comisarias, destacamentos y puestos policiales a más de diez cuadras de la vivienda</b>	Distancia a comisarias, destacamentos y puestos policiales, lo que constituye una medida de la presencia del Estado en lo que hace a la seguridad urbana.	Porcentaje de hogares que cuentan con comisarias, destacamentos o puestos policiales a más de diez cuadras de la vivienda.
<b>Escuelas públicas primarias a más de diez cuadras de la vivienda</b>	Distancia a escuelas públicas primarias, lo que constituye una medida de la respuesta del Estado al derecho universal a la educación.	Porcentaje de hogares con escuelas públicas primarias a más de diez cuadras la vivienda.
<b>Escuelas públicas secundarias a más de diez cuadras de la vivienda</b>	Distancia a escuelas públicas secundarias, lo que constituye una medida de la respuesta del Estado al derecho universal a la educación.	Porcentaje de hogares con escuelas públicas secundarias a más de diez cuadras la vivienda.
<b>Efectores públicos de salud a más de diez cuadras de la vivienda</b>	Distancia a efectores públicas de salud, lo que constituye una medida de la respuesta del Estado al derecho universal a la salud.	Porcentaje de hogares que cuentan con hospitales, centros de salud o salas de atención primaria a más de diez cuadras de la vivienda.
<b>Espacios verdes en buenas condiciones a más de diez cuadras de la vivienda</b>	Distancia a espacios verdes en buenas condiciones, fundamentales para el sostenimiento medioambiental en los grandes aglomerados urbanos.	Porcentaje de hogares que cuentan con plazas y parques en buen estado a más de diez cuadras de la vivienda.
<b>MEDIO AMBIENTE</b>		
<b>Industrias contaminantes en las inmediaciones de la vivienda</b>	Presencia en las inmediaciones del hogar de fábricas e industrias contaminantes, lo que afecta la salubridad pública y el cuidado del medioambiente.	Porcentaje de hogares con presencia fábricas e industrias contaminantes en sus inmediaciones de la vivienda.
<b>Basurales en las inmediaciones de la vivienda</b>	Presencia en las inmediaciones del hogar de basurales, lo que afecta la salubridad pública.	Porcentaje de hogares con presencia basurales en sus inmediaciones de la vivienda.
<b>Quema de basura y pastizales en las inmediaciones de la vivienda</b>	Presencia en las inmediaciones del hogar de quema de basura y pastizales, lo que afecta la salubridad pública y el medio ambiente.	Porcentaje de hogares con presencia de quema de basura y pastizales en sus inmediaciones de la vivienda.
<b>Espejos y fuentes de agua contaminada en las inmediaciones de la vivienda</b>	Presencia en las inmediaciones del hogar de espejos y fuentes de agua contaminada, lo que constituye un problema para la salubridad pública y para la propagación de plagas urbanas.	Porcentaje de hogares con presencia de espejos y fuentes de agua en sus inmediaciones de la vivienda.
<b>Terrenos y calles inundadas en las inmediaciones de la vivienda</b>	Presencia en las inmediaciones del hogar de terrenos y calles inundadas, lo que se constituye en un potencial foco para la transmisión de vectores contaminantes.	Porcentaje de hogares con presencia de terrenos y calles inundadas en sus inmediaciones de las viviendas.
<b>Plagas urbanas en las inmediaciones de la vivienda</b>	Presencia en las inmediaciones del hogar de plagas urbanas, las que constituyen un problema para la salud pública.	Porcentaje de hogares con presencia de plagas urbanas inundadas en sus inmediaciones de la vivienda.
<b>CONDICIONES DE VIDA</b>		
<b>NBI severo</b>	Expresa necesidades básicas insatisfechas del hogar, el cual retoma indicadores que utiliza las estadísticas oficiales para medir la pobreza.	Porcentaje de hogares con NBI severo.
<b>NBI ampliado</b>	Expresa necesidades básicas insatisfechas del hogar, el cual retoma indicadores más exigentes para la medición de la pobreza.	Porcentaje de hogares con NBI ampliado.

<b>TRABAJO REMUNERADO Y TRABAJO REPRODUCTIVO</b>		
<b>Tasa de actividad económica</b>	Considera el porcentaje de ocupados y desocupados respecto la población total de 18 años y más	Porcentaje de ocupados y desocupados respecto la población total de 18 años y más
<b>Tasa de empleo</b>	Considera el porcentaje de la población ocupada respecto la población total de 18 años y más.	Porcentaje de la población ocupada respecto la población total de 18 años y más.
<b>Empleo pleno de derechos</b>	Incidencia de las relaciones laborales de calidad en el total de la población económicamente activa considerando la realización de aportes previsionales y la continuidad laboral.	Porcentaje de personas ocupadas en relación de dependencia que declaran que se les realizan descuentos jubilatorios, cuenta propias profesionales y no profesionales con continuidad laboral que realizan aportes al Sistema de Seguridad Social y patrones o empleadores con continuidad laboral que realizan aportes al Sistema de Seguridad Social, respecto del total de personas activas.
<b>Empleo precario</b>	Incidencia de las relaciones laborales precarias en el total de los activos, considerando la no realización de aportes previsionales y la ausencia de continuidad laboral.	Porcentaje de personas ocupadas en relación de dependencia que declaran que no se le realizan descuentos jubilatorios, cuenta propias no profesionales que no realizan aportes al Sistema de Seguridad Social y/o sin continuidad laboral, y patrones o empleadores que no realizan aportes al Sistema de Seguridad Social y/o sin continuidad laboral, respecto del total de personas activas.
<b>Subempleo inestable</b>	Incidencia de las relaciones laborales de subempleo inestable en el total de los activos, considerando la no realización de aportes previsionales, la ausencia de continuidad laboral, la no remuneración y/o los beneficiarios de programas de empleo.	Porcentaje de personas ocupadas en trabajos temporarios de baja remuneración o changas, trabajadores sin salario y beneficiarios de planes de empleo con contraprestación laboral, respecto del total de personas activas.
<b>Desempleo abierto</b>	Incidencia de la situación de desocupación (búsqueda activa) en la población económicamente activa.	Porcentaje de personas que no trabajan, buscan activamente trabajo y están en disponibilidad de trabajar, respecto del total de personas activas.
<b>Inestabilidad laboral</b>	Ocupados con antigüedad menor a un año	Porcentaje de ocupados cuya antigüedad laboral es inferior a una año, respecto el total de ocupados
<b>Riesgo de desempleo</b>	Riesgo a la desocupación, expresado por la intensidad de la desocupación en el último año en la población económicamente activa.	Porcentaje de personas que se encontraron desocupadas, por lo menos una vez durante los últimos doce meses, por razones ajenas a la propia voluntad, respecto del total de personas activas.
<b>Segmentación del mercado de trabajo</b>	Refiere a la diferenciación entre los mercados o segmentos del mercado de trabajo que funcionan bajo modos y marcos institucionales distintos. La clasificación se ha elaborado -tanto para asalariados como para no asalariados- con base a criterios que remiten al grado de cumplimiento de normas que tienden a regular la calidad de los empleos.	Se distinguen dos segmentos según distintos tipos de regulaciones: 1) Empleos regulados: refiere al empleo pleno de derechos (véase indicador correspondiente) y 2) Empleos no regulados: incluye empleo precario y subempleo inestable (véase indicadores correspondientes).
<b>Estructura económica-ocupacional</b>	Refiere a la diferenciación entre los sectores económico-ocupacionales con distinto grado de productividad. Revela la coexistencia de un sector de alta productividad, fuertemente vinculado al mercado exterior, y otras actividades de baja productividad, vinculadas al mercado interno.	Los ocupados pueden insertarse en tres grandes sectores de la estructura económica-ocupacional: 1) Sector público: actividades laborales vinculadas al desarrollo de la función estatal en sus distintos niveles de gestión; 2) Sector privado formal: actividades laborales de elevada productividad y altamente integradas económicamente a los procesos de modernización. En términos operativos, son ocupaciones en establecimientos medianos o grandes o actividades profesionales, y 3) Sector privado informal: actividades laborales dominadas por la baja productividad, alta rotación de trabajadores y su no funcionalidad al mercado formal o más estructurado. En términos operativos, son ocupaciones en establecimientos pequeños, actividades de servicio doméstico o actividades independientes no profesionales.
<b>PARTICIPACIÓN EN EL SISTEMA DE SEGURIDAD SOCIAL</b>		
<b>Trabajadores sin aportes</b>	Expresa la incidencia de las relaciones laborales precarias en el total de los ocupados, considerando la realización o no de aportes previsionales.	Porcentaje de trabajadores en relación de dependencia a los que no se les realizan aportes jubilatorios y trabajadores cuentas propias, patrones o empleadores que no realizan los pagos al sistema de Seguridad Social respecto del total de trabajadores en relación de dependencia, cuenta propias, patrones y empleadores.
<b>Trabajadores sin cobertura de obra social o mutual</b>	Expresa la población que efectivamente carece del sistema previsional (tanto asalariados como no asalariados).	Porcentaje de población que efectivamente carece del sistema previsional respecto del total de población.
<b>Personas en edad de jubilarse sin cobertura (jubilación o pensión)</b>	Expresa el nivel de cobertura del sistema previsional con respecto al total de población en edad de recibir el	Porcentaje de varones mayores de 65 años y de mujeres mayores de 60 años que reciben jubilación o pensión,
<b>PARTICIPACIÓN SINDICAL Y GREMIAL DE LOS TRABAJADORES</b>		
<b>Trabajadores que se encuentran afiliados a un gremio o sindicato</b>	Incidence de las relaciones de calidad y cumplimiento de los derechos laborales en el total de la población con empleo.	Porcentaje de trabajadores asalariados o no que se encuentran afiliados efectivamente
<b>INGRESOS PROVENIENTES DEL TRABAJO</b>		
<b>Media de ingresos laborales</b>	Busca medir promedio del ingreso laboral entre la población ocupada de acuerdo a diversas características particulares. Si los salarios o dividendos del trabajo no se encuentran en niveles aceptables, o si directamente son nulos por efecto de la desocupación, se verá afectada la calidad de vida de los hogares y el bienestar de la población, generándose desigualdades sociales entre diferentes aspectos del desarrollo humano de las personas.	Media de ingresos laborales totales recibidos el mes anterior al relevamiento, en pesos de diciembre de 2010.
<b>Remuneración laboral horaria</b>	Ingreso laboral por hora percibido por la población económicamente activa ocupada	Media de remuneración horaria recibida el mes anterior al relevamiento, en pesos de diciembre de 2010.
<b>Ingresos relativamente bajos</b>	Evalúa que porcentaje de la población económicamente activa ocupada recibe ingresos relativamente bajos.	Porcentaje de ocupados cuyos ingresos laborales son inferiores a la mitad de la mediana respecto el total de ocupados.

<b>SATISFACCIÓN LABORAL</b>		
<b>Insatisfacción laboral</b>	Insatisfacción con el empleo.	Porcentaje de ocupados que expresaron que se encuentran insatisfechos con el empleo que poseen, respecto del total de ocupados.
<b>TRABAJO NO REMUNERADO</b>		
<b>Actividad intensa de reproducción</b>	Incidencia de las personas que realizan trabajo no remunerado en el interior del hogar en forma intensiva.	Porcentaje de personas encargadas de realizar por lo menos tres de cuatro actividades imprescindibles del hogar, respecto el total de personas.
<b>Ocupados con actividad intensa de reproducción</b>	Incidencia de los ocupados que realizan trabajo no remunerado en el interior del hogar en forma intensiva.	Porcentaje de ocupados encargados de realizar por lo menos tres de cuatro actividades del hogar consideradas imprescindibles, respecto el total de personas que realizan actividad intensiva de reproducción.
<b>Ocupados en empleo pleno y actividad intensa de reproducción</b>	Incidencia de los ocupados con empleo pleno de derechos que realizan trabajo no remunerado en el interior del hogar en forma intensiva.	Porcentaje de ocupados con empleo pleno encargados de realizar por lo menos tres de cuatro actividades del hogar consideradas imprescindibles, respecto el total de personas que realizan actividad intensiva de reproducción.
<b>ESTADO Y ACCESO A LA SALUD</b>		
<b>Problemas psicofísicos de salud</b>	Estado de salud de las personas concebida desde una noción que integra la dimensión física/biológica y la psicológica.	Porcentaje de personas sin problemas de salud.
		Porcentaje de personas sólo con problemas de salud física.
		Porcentaje de personas sólo con malestar psicológico.
		Porcentaje de personas con ambos problemas de salud.
<b>Consulta de salud</b>	Expresa una de las medidas que da cuenta de la demanda de atención por parte de la población y permite identificar conjuntos sociales desprotegidos o cuyos daños a la salud podrían no ser detectados de manera temprana.	Porcentaje de personas que acudió a la consulta de salud durante los últimos 12 meses.
<b>Cobertura de salud</b>	Subsistema de salud mayormente utilizado por el hogar. Es una variable que permite examinar la segmentación del sistema y de la demanda de prestaciones de salud.	Porcentaje de hogares cubiertos por el subsistema público.
		Porcentaje de hogares cubiertos por PAMI.
		Porcentaje de hogares cubiertos por obras sociales.
		Porcentaje de hogares cubiertos por la medicina privada.
<b>Utilización de los subsistemas de salud.</b>	Subsistema al que el encuestado acudió en su última consulta durante los últimos 12 meses. Esta variable permite indagar en el tipo de demanda de prestaciones de salud y en la diferencia de entre la cobertura de salud del hogar y la que efectivamente se utiliza.	Porcentaje de personas que acudieron a efectores públicos de salud.
		Porcentaje de personas que acudieron a prestadores de PAMI.
		Porcentaje de personas que acudieron a prestadores de obras sociales.
<b>Recortes en salud</b>	Expresa la magnitud de población que durante el último año tuvo que disminuir o suspender consultas a profesionales de la salud o restringirse en la compra de medicamentos por problemas económicos.	Porcentaje de personas que debieron incurrir en recortes de salud por problemas económicos durante los últimos 12 meses.
		Porcentaje de personas que debieron esperar más de una hora para ser atendidos durante su última consulta.
<b>Consulta o tratamiento de salud mental</b>	Personas que acudieron a la consulta de salud mental, lo que por un lado da cuenta de la demanda de este servicio de salud y por otro permite indagar de forma indirecta el nivel de malestar psicológico en la población.	Porcentaje de población adulta que durante el último año acudió a una consulta o inició un tratamiento psicológico o psiquiátrico.
<b>Espera a la atención médica</b>	Expresa uno de los problemas que hacen a la calidad de la atención de la salud.	Porcentaje de personas que debieron esperar más de una hora para ser atendidos durante su última consulta.

## COMPONENTES PSICOSOCIALES DEL BIENESTAR SUBJETIVO Y EL DESARROLLO HUMANO

<b>Malestar psicológico</b>	Mide el déficit de las capacidades emocionales de las personas que permiten responder a las demandas ordinarias de la vida cotidiana, desenvolverse socialmente y tener relaciones satisfactorias con los otros.	Porcentaje de población de 18 años y más que obtuvo puntuaciones que indican riesgo moderado o alto de malestar psicológico en la escala KPDS-10.
<b>Disconformidad con las propias capacidades</b>	Percepciones de las personas acerca de cuán disconformes se sienten con sus capacidades para afrontar adecuadamente los sucesos e imprevistos de la vida diaria.	Porcentaje de población de 18 años y más que indica estar "nada" o "poco" conformes con sus capacidades para afrontar la vida.
<b>Déficit de creencias de control externo</b>	Creencias acerca del grado en que la propia conducta es eficaz o no para modificar positivamente el entorno. Quienes creen que sus conductas están interiormente dirigidas y pueden influir en forma positiva en su entorno evidencian creencias de control interno; quienes se sienten a merced del destino y consideran que sus conductas están exteriormente dirigidas expresan creencias de control externo.	Porcentaje de población de 18 años y más que presenta un predominio de creencias de control externo.
<b>Déficit de apoyo social recibido</b>	Percepción de que no se cuenta con otras personas que están disponibles para brindar ayuda en los momentos de necesidad.	Porcentaje de población de 18 años y más que indicaron contar "pocas veces" o "nunca" con gente que los ayude a resolver problemas.
<b>Déficit de encontrar paz espiritual</b>	Percepción de la posibilidad subjetiva de no encontrar paz espiritual en su interior a pesar de los problemas cotidianos.	Porcentaje de población de 18 años y más que afirma no encontrar paz espiritual en su interior.
<b>Déficit de estrategias de afrontamiento</b>	Afrontamiento evitativo o pasivo, en el que predominan conductas destinadas a distraerse y a evitar pensar en la situación problemática, sin realizar intentos activos por afrontar o tratar de resolver la situación.	Porcentaje de población de 18 años y más que presenta un predominio de estrategias de afrontamiento evitativo o pasivo.
<b>Disconformidad con la propia apariencia física</b>	Percepción de las personas acerca de cuán conformes se sienten con su propia apariencia física.	Porcentaje de población de 18 años y más que indica estar "poco" o "nada" conforme con su apariencia física.
<b>Déficit de ocio, tiempo libre y ejercicio físico</b>	Percepción de la falta de tiempo libre, ocio creativo, ejercicio físico y disfrute personal.	Porcentaje de población de 18 años y más que no cuenta con tiempo de ocio, no disfruta del tiempo libre o no hacer actividades físicas recreativas.

## CULTURA DEMOCRÁTICA, CONFIANZA INSTITUCIONAL Y COMPROMISO CIUDADANO

### CONFORMIDAD, ATRIBUTOS Y PREFERENCIAS DEMOCRÁTICAS

<b>Conformidad con el funcionamiento de la democracia</b>	Es una medida subjetiva sobre la conformidad con el funcionamiento de la democracia.	Identifica a las personas de 18 años y más que se declaran: Nada conformes, Poco conformes y Conformes o muy conformes.
<b>Importancia del acto de votar</b>	Es una medida subjetiva sobre la valoración del acto de votar.	Porcentaje de población de 18 años y más que declararon al voto como: Poco o nada importante, importante o muy importante e Indiferente
<b>Creencia de igualdad de oportunidades y libertad de expresión</b>	Es una medida subjetiva de consideración de la existencia de igualdad de oportunidades y de libertad para expresarse en nuestro país.	Porcentaje de población de 18 años y más que declararon que existe igualdad de oportunidades y libertad para expresarse en nuestro país.
<b>Preferencia por el mejor tipo de gobierno</b>	Es una medida subjetiva sobre la preferencia ciudadana por un gobierno con un Presidente con fuerte poder o un gobierno donde el poder este repartido entre el Presidente, el Congreso y la Justicia.	Porcentaje de personas de 18 años y más que declararon preferencia por un gobierno con: Presidente con fuerte poder, Donde el poder este repartido e Indiferentes
<b>Preferencia por el mejor tipo de sociedad</b>	Es una medida subjetiva de la preferencia por una sociedad en la que se respeten todos los derechos y libertades o por una sociedad ordenada aunque se limiten algunos derechos.	Porcentaje de personas de 18 años y más que declararon preferencia por una sociedad con: Respeto por todos los derechos y libertades, Orden con límites de derechos e Indistintos

### ACCESO A MEDIOS DE INFORMACIÓN

<b>Utilización de la radio, la televisión, el periódico (impreso) y la internet</b>	Es una medida subjetiva sobre la frecuencia de uso de la televisión, la radio, los diarios (papel) e Internet para informarse sobre la situación del país.	Porcentaje de población de 18 años y más que declararon utilizar la TV, la radio, los diarios (papel) e Internet como medio de información: Todos los días, Una o dos veces por semana y Nunca.
---	--	---

### CONFIANZA EN LAS INSTITUCIONES CIUDADANAS

<b>Confianza en las instituciones de gobierno</b>	Es una medida subjetiva de los niveles de confianza en el Gobierno Nacional, el Congreso y la Justicia.	Porcentaje de población de 18 años y más que declararon sobre las instituciones de referencia: Ninguna confianza, Poca confianza, Alta confianza.
<b>Confianza en las instituciones de representación de intereses</b>	Es una medida subjetiva de los niveles de confianza en los partidos políticos, los sindicatos y los movimientos piqueteros.	Porcentaje de población de 18 años y más que declararon sobre las instituciones de referencia: Ninguna confianza, Poca confianza, Alta confianza.
<b>Confianza en las instituciones de la sociedad civil</b>	Es una medida subjetiva de los niveles de confianza en las ONGs / Caritas, la Iglesia, los medios de comunicación, las organizaciones vecinales y el	Porcentaje de población de 18 años y más que declararon sobre las instituciones de referencia: Ninguna confianza, Poca confianza, Alta confianza.

### PARTICIPACIÓN CIUDADANA

<b>Participación política</b>	Es una medida objetiva de participación en partidos políticos, sindicatos o gremios y/o en grupos de protesta.	Porcentaje de población de 18 años y más que declararon haber participado en los últimos 12 meses en las instituciones o grupos de referencia.
<b>Participación social y solidaria</b>	Es una medida objetiva de participación en actividades solidarias, en actividades parroquiales y/o en grupos sociales	Porcentaje de población de 18 años y más que declararon haber participado en los últimos 12 meses en las instituciones o grupos de referencia.