

*Mesa Redonda de Alto Nivel sobre Primera Infancia y Seguridad Alimentaria*  
**Delegación de la Unión Europea en Argentina y Fundación León**

# ARGENTINA SIGLO XXI: INSEGURIDAD ALIMENTARIA Y RIESGOS SOCIALES CRÓNICOS (2004-2023)

AGUSTÍN SALVIA

DIRECTOR DEL OBSERVATORIO DE LA DEUDA SOCIAL ARGENTINA  
E INVESTIGADOR PRINCIPAL DEL CONICET



**ODSA**

Observatorio  
de la Deuda  
Social Argentina



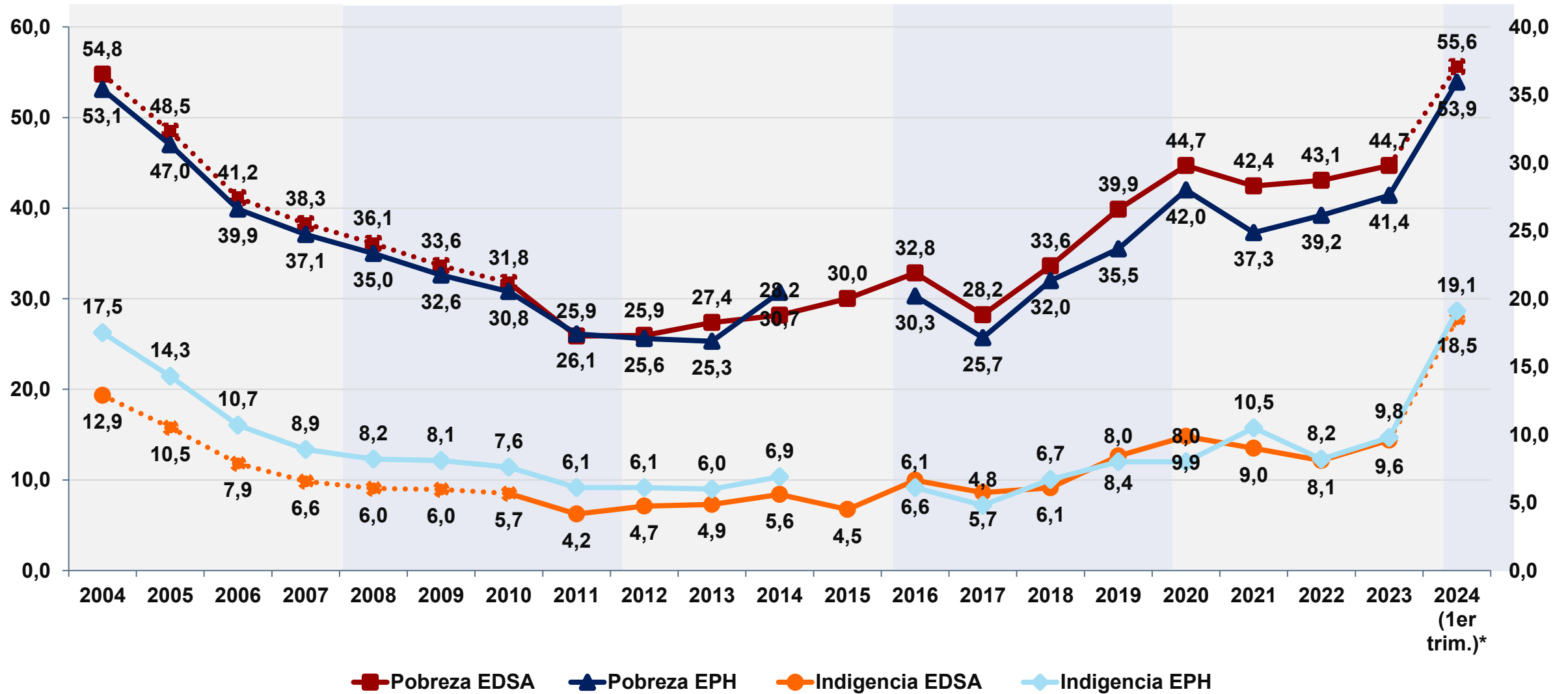
**UCA**

Pontificia Universidad Católica Argentina



PARTICIPANDO TODOS  
**PROYECTAMOS EL FUTURO**  
de las raíces a los frutos

# EVOLUCIÓN DE LAS TASAS DE INDIGENCIA Y DE POBREZA URBANA A PARTIR DE EDSA-EQUIDAD EMPALME (2004-2023) y EPH-INDEC 2° SEMESTRE (2004-2023\*). EN PORCENTAJE DE POBLACIÓN.



(\*) Los datos de la EDSA para el 1er trimestre de 2024 surgen a partir de microsimulaciones.

Nota: Los datos de la serie EDSA Bicentenario 2010-2016 fueron ajustados a la serie EDSA Agenda para la Equidad (2017-2023). La línea punteada indica que los valores de indigencia y pobreza previos a 2010 corresponden a una reconstrucción hacia atrás de las series EDSA/ODSA (2010-2023), empleando para tal fin estimaciones de dichos indicadores en base a EPH/INDEC.

Fuente: EDSA Bases Históricas (2004-2009), EDSA Bicentenario (2010-2016) y EDSA Agenda para la Equidad (2017-2023), Observatorio de la Deuda Social Argentina, UCA.

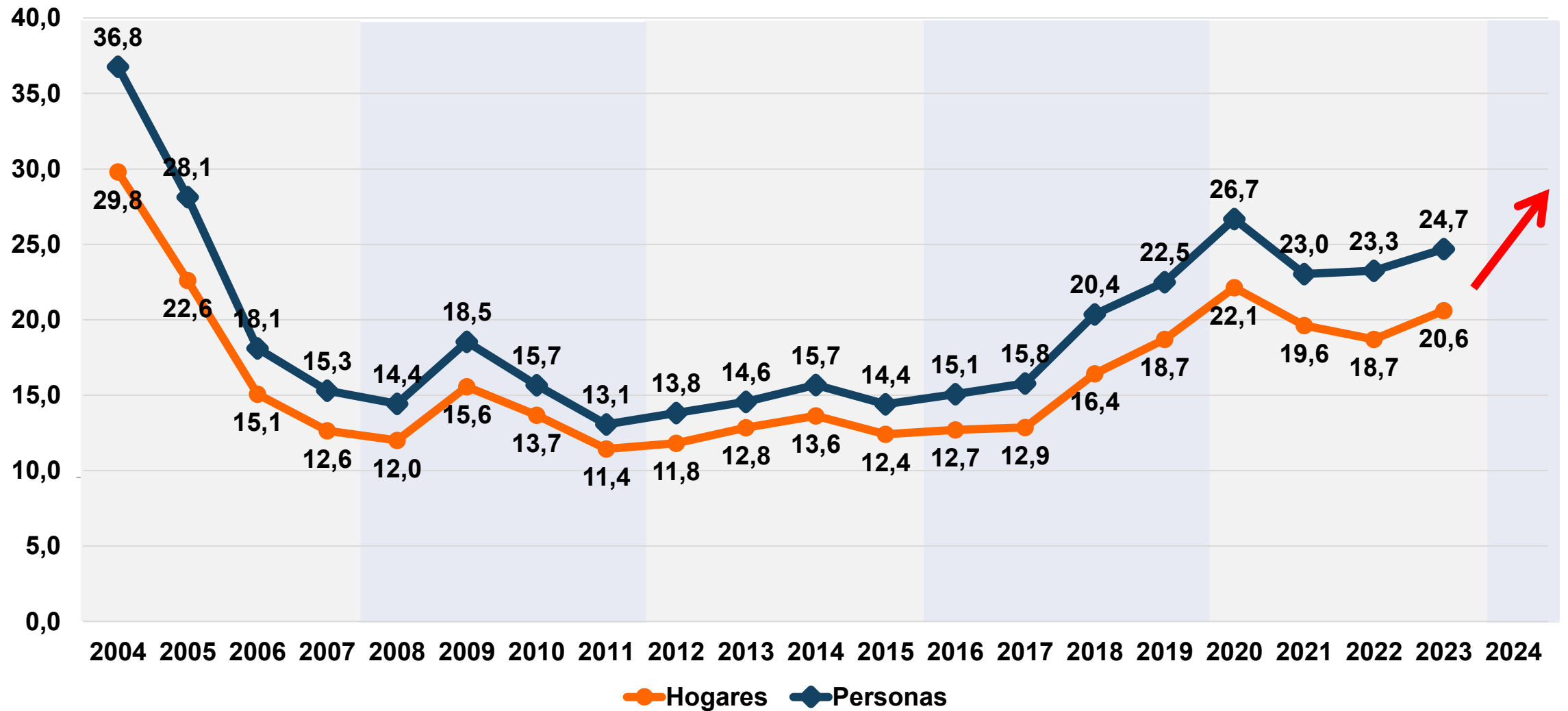


El Observatorio de la Deuda Social Argentina mide la inseguridad alimentaria a partir de una escala conformada por un conjunto de ítems que permiten dar cuenta de manera directa de la privación alimentaria como consecuencia de las dificultades en el acceso a los alimentos. El instrumento utilizado constituye una versión reducida de la Escala Latinoamericana y Caribeña de Seguridad Alimentaria (ELCSA), desarrollada en estrecha colaboración con FAO esta escala fue concebida para captar la experiencia de los hogares respecto al acceso a los alimentos a partir de la incorporación de un bloque de preguntas en Encuestas de Hogares, fue validada, armonizada y utilizada de manera oficial en varios países de AL. (FAO 2012, FAO y OSU 2012, Carmona Silva y otros 2017, Álvarez y otros 2008, Pérez Escamilla y otros 2007).

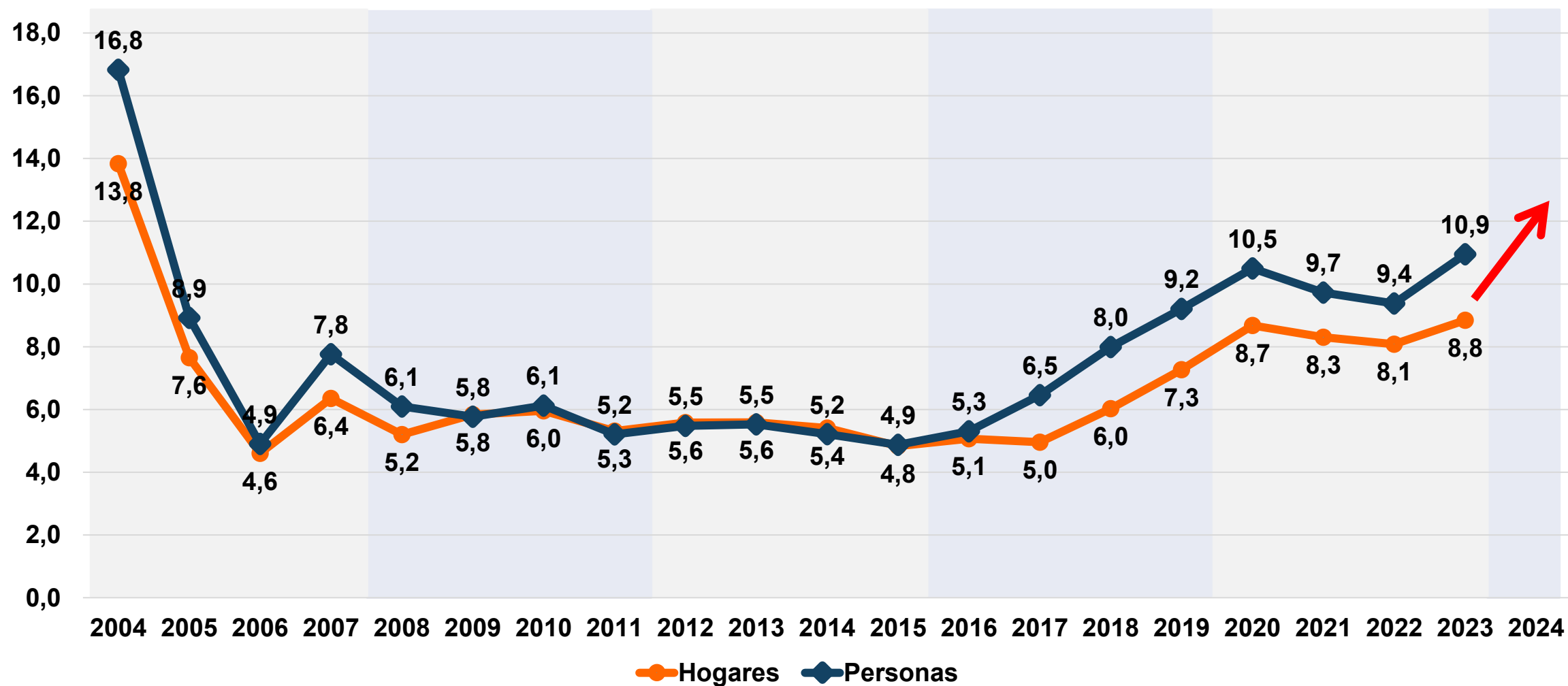
El antecedente más directo de medida de inseguridad alimentaria a partir de la experiencia de los hogares es el Módulo Suplementario de Seguridad Alimentaria del Hogar (Household Food Security Supplemental Module, HFSSM) desarrollado e implementado por el Departamento de Agricultura de Estados Unidos desde 1995.

DIMENSIÓN	DEFINICIONES
<b>INSEGURIDAD ALIMENTARIA (TOTAL)</b>	Hogares que reconocen la disponibilidad limitada o incierta de alimentos nutricionalmente adecuados e inocuos, o la capacidad limitada e incierta de adquirir alimentos adecuados en formas socialmente aceptables por razones económicas.
<b>INSEGURIDAD ALIMENTARIA SEVERA</b>	Hogares que reconocen haber reducido su dieta alimentaria por razones económicas teniendo como consecuencias que alguno de sus miembros (sobre todos niños/as) registren experiencias de hambre de manera frecuente en los últimos 12 meses.

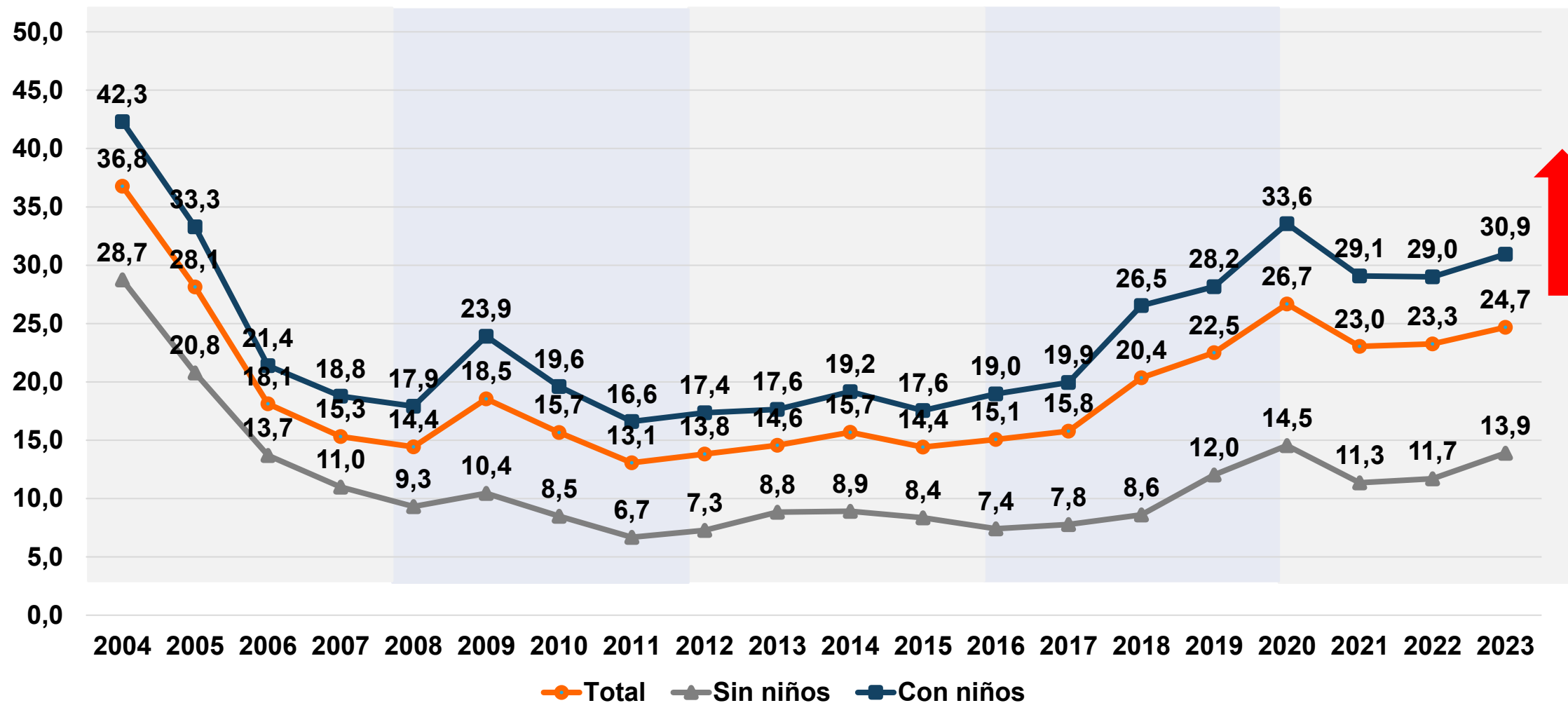
## EVOLUCIÓN DE LA INSEGURIDAD ALIMENTARIA TOTAL PORCENTAJE DE HOGARES Y POBLACIÓN 2004-2023.



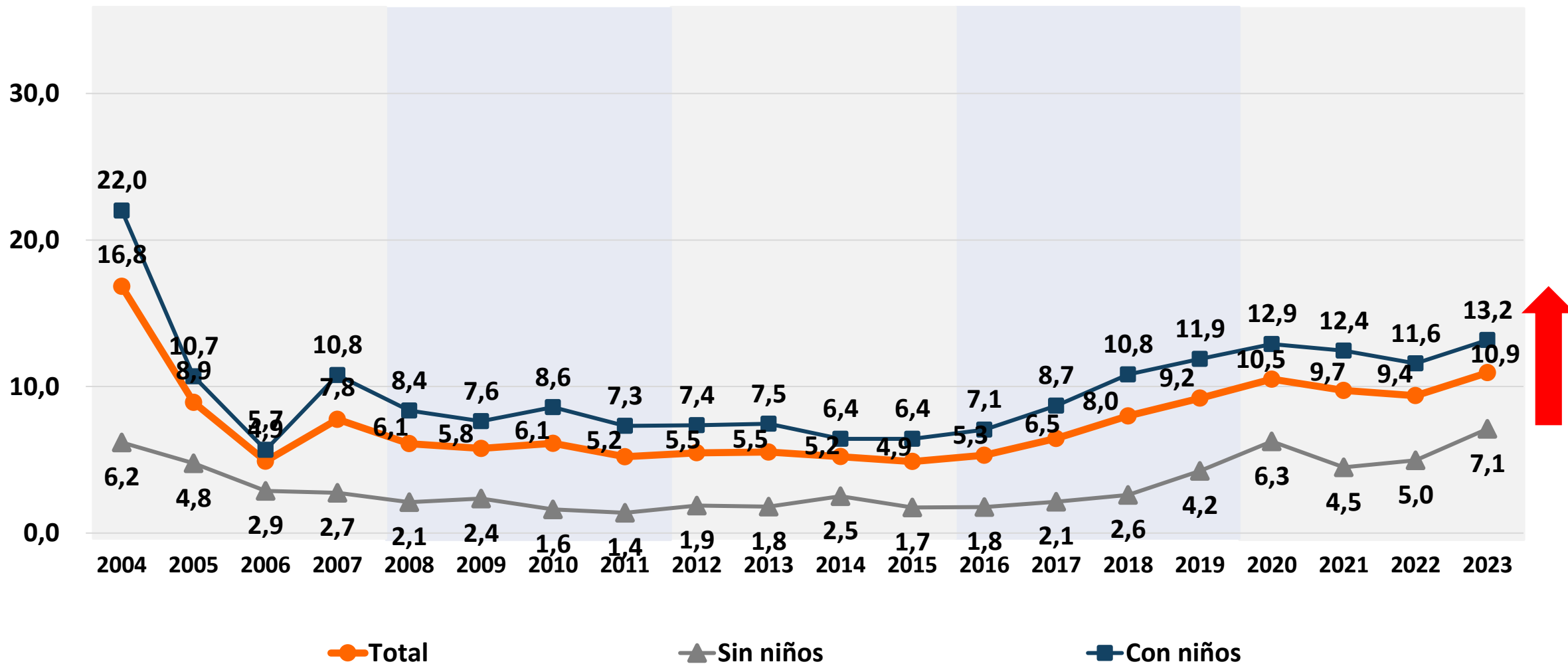
## EVOLUCIÓN DE LA INSEGURIDAD ALIMENTARIA SEVERA PORCENTAJE DE HOGARES Y POBLACIÓN 2004-2023.



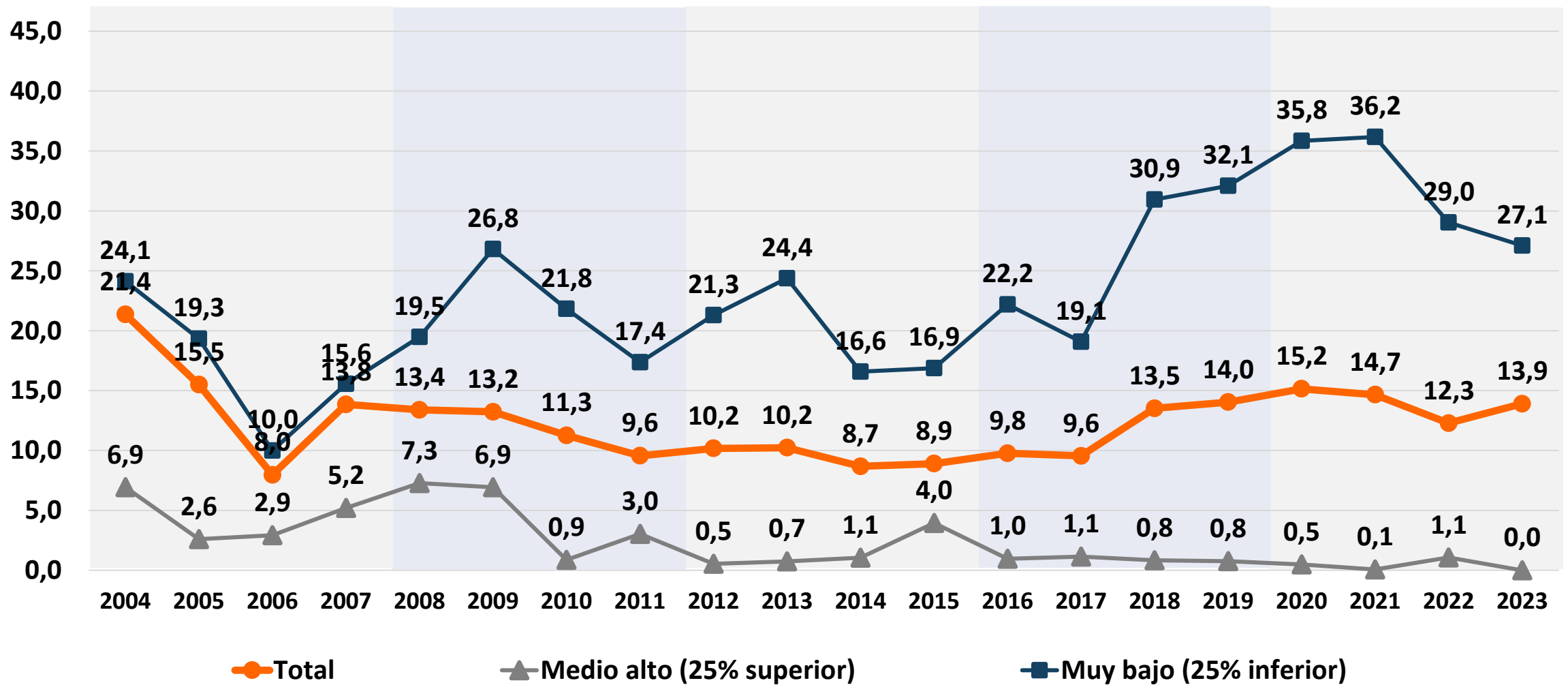
## INSEGURIDAD ALIMENTARIA TOTAL SEGÚN PRESENCIA DE NIÑOS/AS EN EL HOGAR. PORCENTAJE DE PERSONAS. 2004-2023.



## INSEGURIDAD ALIMENTARIA SEVERA SEGÚN PRESENCIA DE NIÑOS/AS EN EL HOGAR. PORCENTAJE DE PERSONAS. 2004-2023.



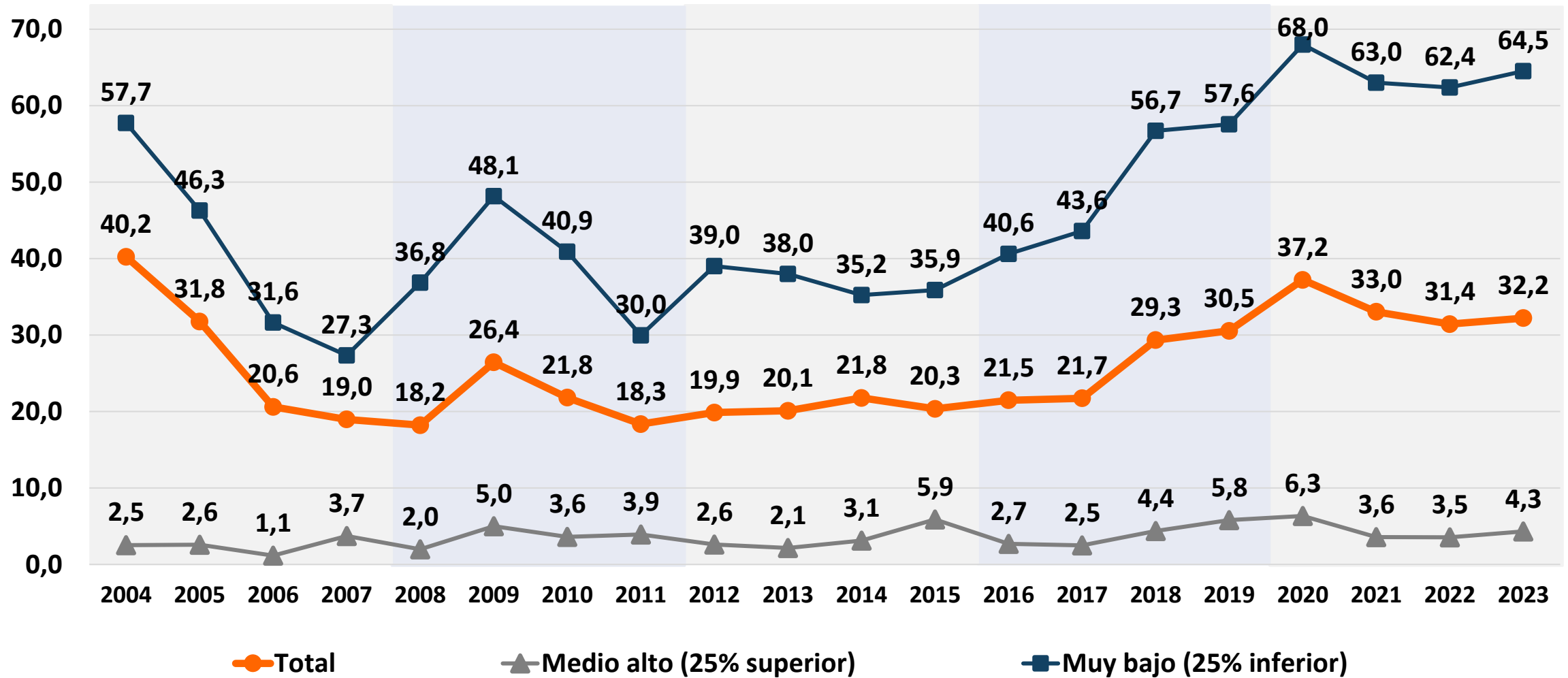
## INSEGURIDAD ALIMENTARIA SEVERA SEGÚN NIVEL SOCIOECONÓMICO EN PORCENTAJE DE POBLACIÓN DE 0 A 17 AÑOS. 2004-2023.



Nota: Los datos de la serie EDSA histórica 2004-2009 y de la serie EDSA Bicentenario 2010-2016 fueron empalmados a los valores de la serie EDSA Agenda para la Equidad (2017-2023).  
Fuente: EDSA Bases Históricas (2004-2009), EDSA Bicentenario (2010-2016) y EDSA Agenda para la Equidad (2017-2025), Observatorio de la Deuda Social Argentina, UCA.



## INSEGURIDAD ALIMENTARIA TOTAL SEGÚN NIVEL SOCIOECONÓMICO EN PORCENTAJE DE POBLACIÓN DE 0 A 17 AÑOS. 2004-2023.



Nota: Los datos de la serie EDSA histórica 2004-2009 y de la serie EDSA Bicentenario 2010-2016 fueron empalmados a los valores de la serie EDSA Agenda para la Equidad (2017-2023).  
Fuente: EDSA Bases Históricas (2004-2009), EDSA Bicentenario (2010-2016) y EDSA Agenda para la Equidad (2017-2025), Observatorio de la Deuda Social Argentina, UCA.

# RIESGO DE INSEGURIDAD ALIMENTARIA

## TOTAL URBANO EDSA-ODSA 3° TRIMESTRE 2023

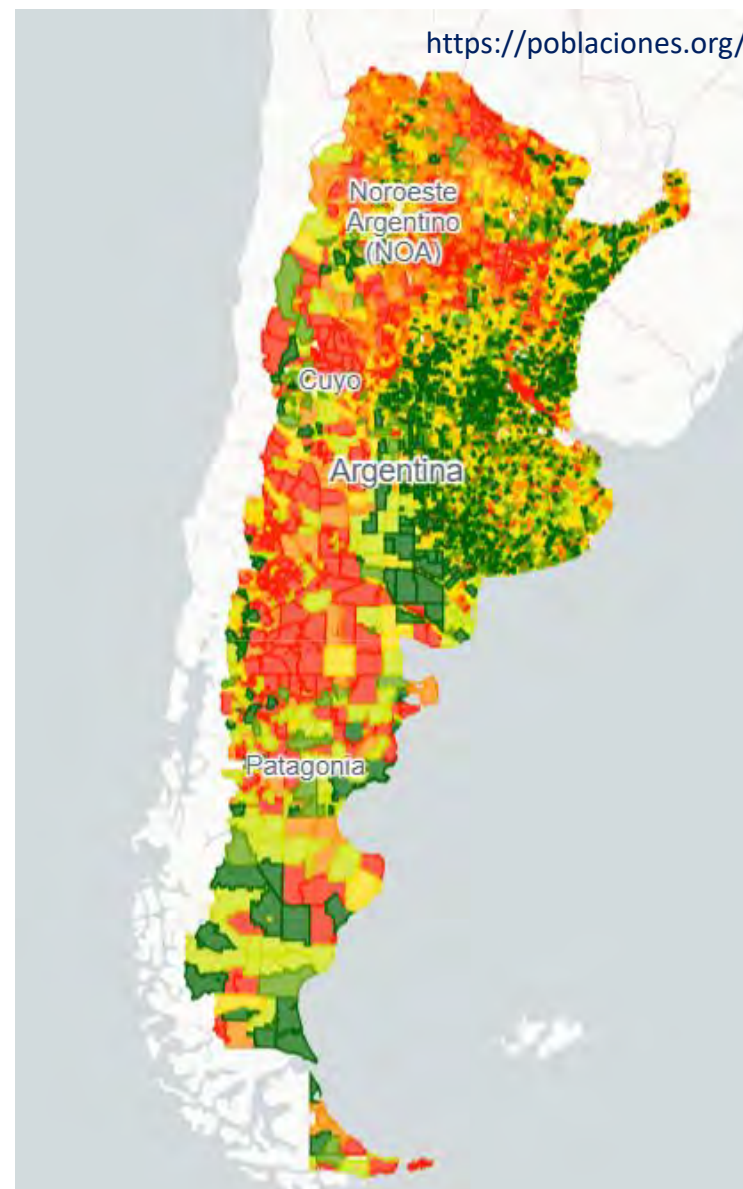
### INSEGURIDAD ALIMENTARIA TOTAL:

- PERSONAS: 24,7%
- HOGARES: 20,6%
- NNyA: 32,2%

### INSEGURIDAD ALIMENTARIA SEVERA:

- PERSONAS: 10,9%
- HOGARES: 8,8%
- NNyA: 13,9%

Fuente: Elaboración propia en base a la Encuesta de la Deuda Social Argentina – Serie Agenda para la Equidad (2017-2023), Observatorio de la Deuda Social Argentina, UCA.



Fuente: Márquez, Agustina y Salvia, Agustín (2019). Riesgo de inseguridad alimentaria, 2010. Recuperado el 22 de mayo, 2024, de <https://mapa.poblaciones.org/map/7201>

**3.698.000 hogares**  
**11.000.000 personas**  
**2.658.713 NNyA**

**SUFREN INSEGURIDAD ALIMENTARIA TOTAL**

**1.564.000 hogares**  
**5.000.000 personas**  
**1.147.391 NNyA**

**SUFREN INSEGURIDAD ALIMENTARIA SEVERA.**



# CARTOGRAFÍA DEL RIESGO DE INSEGURIDAD ALIMENTARIA.

## AMBA – EDSA-ODSAUCA 3° TRIMESTRE 2023

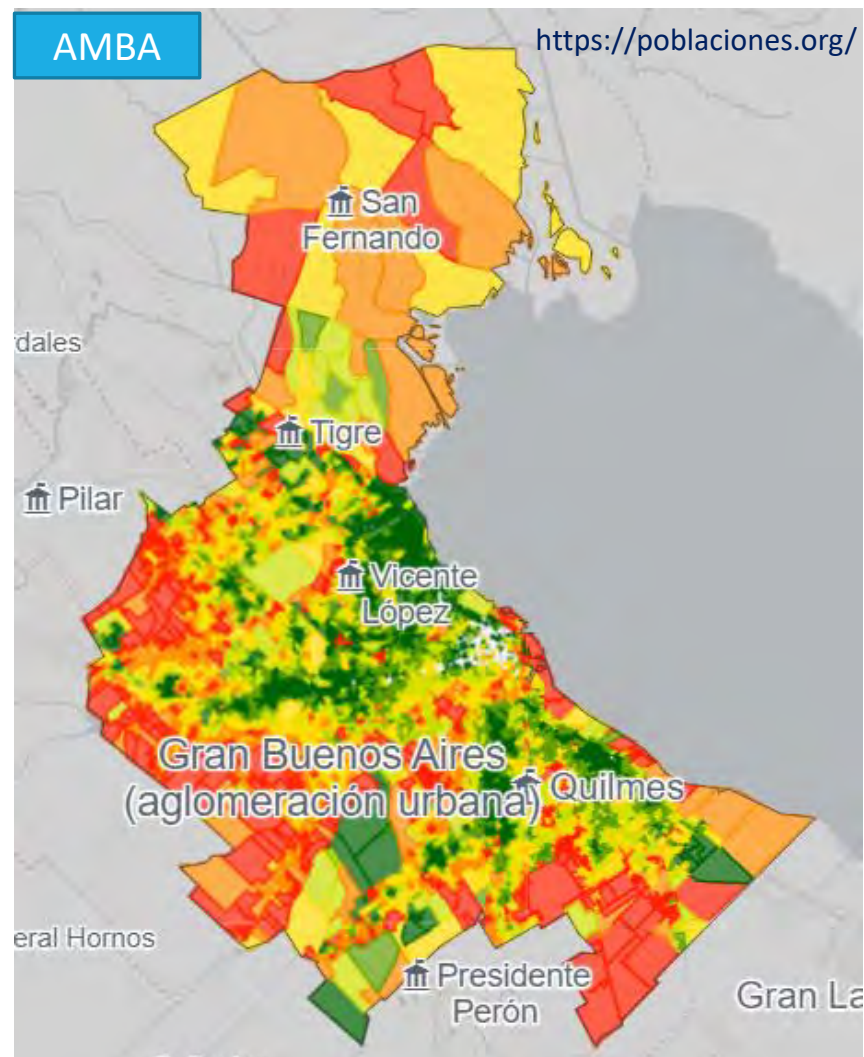
### INSEGURIDAD ALIMENTARIA TOTAL:

- PERSONAS: 26,4%
- HOGARES: 21,8%
- NNyA: 35,0%

### INSEGURIDAD ALIMENTARIA SEVERA:

- PERSONAS: 12,7%
- HOGARES: 9,9%
- NNyA: 16,5%

Fuente: Elaboración propia en base a la Encuesta de la Deuda Social Argentina – Serie Agenda para la Equidad (2017-2023), Observatorio de la Deuda Social Argentina, UCA.



Fuente: Márquez, Agustina y Salvia, Agustín (2019). Riesgo de inseguridad alimentaria, 2010. Recuperado el 22 de mayo, 2024, de <https://mapa.poblaciones.org/map/7201>

**1.183.000 hogares**  
**3.688.000 personas**  
**1.690.000 NNyA**

**SUFREN INSEGURIDAD ALIMENTARIA TOTAL**

**689.000 hogares**  
**1,774.000 personas**  
**797.000 NNyA**

**SUFREN INSEGURIDAD ALIMENTARIA SEVERA**

**FICHA TÉCNICA EDSA – AGENDA PARA LA EQUIDAD  
ENCUESTA DE LA DEUDA SOCIAL ARGENTINA / AGENDA PARA LA EQUIDAD 2017-2023**

<b>Dominio</b>	Aglomerados urbanos con 80.000 habitantes o más de la República Argentina.
<b>Universo</b>	Hogares particulares. Población de 18 años o más.
<b>Tamaño de la muestra</b>	Muestra puntual hogares: 5.760 casos por año.
<b>Tipo de encuesta</b>	Multipropósito longitudinal.
<b>Asignación de casos</b>	No proporcional post-calibrado.
<b>Puntos de muestreo</b>	Total 960 radios censales (Censo Nacional 2010), 836 radios a través de muestreo estratificado simple y 124 radios por sobre muestra representativos de los estratos más ricos y más pobres de las áreas urbanas relevadas.
<b>Dominio de la muestra</b>	Aglomerados urbanos agrupados en 3 grandes conglomerados según tamaño de los mismos: 1) Gran Buenos Aires: Ciudad Autónoma de Buenos Aires y Conurbano Bonaerense (Conurbano Zona Norte, Conurbano Zona Oeste y Conurbano Zona Sur); 2) Otras Áreas Metropolitanas: Gran Rosario, Gran Córdoba, San Miguel de Tucumán y Tafí Viejo, y Gran Mendoza; y 3) Resto urbano: Mar del Plata, Gran Salta, Gran Paraná, Gran Resistencia, Gran San Juan, Neuquén-Plottier-Cipolletti, Zárate, La Rioja, Goya, San Rafael, Comodoro Rivadavia y Ushuaia-Río Grande.
<b>Procedimiento de muestreo</b>	Polietápico, con una primera etapa de conglomeración y una segunda de estratificación. La selección de los radios muestrales dentro de cada aglomerado y estrato es aleatoria y ponderada por la cantidad de hogares de cada radio. Las manzanas al interior de cada punto muestral y los hogares de cada manzana se seleccionan aleatoriamente a través de un muestro sistemático, mientras que los individuos dentro de cada vivienda son elegidos mediante un sistema de cuotas de sexo y edad.
<b>Criterio de estratificación</b>	Un primer criterio de estratificación define los dominios de análisis de la información de acuerdo a la pertenencia a región y tamaño de población de los aglomerados. Un segundo criterio remite a un criterio socio-económico de los hogares. Este criterio se establece a los fines de optimizar la distribución final de los puntos de relevamiento. Calibración por dominio, estrato, edad, sexo y condición de actividad de población de 18 años y más.
<b>Fecha de realización</b>	Durante los meses de julio a octubre de cada año (2021-2023).
<b>Error muestral (hogares)</b>	+/- 1,3%, con una estimación de una proporción poblacional del 50% y un nivel de confianza del 95%.



[www.uca.edu.ar/observatorio](http://www.uca.edu.ar/observatorio)



[observatorio\\_deudasocial@uca.edu.ar](mailto:observatorio_deudasocial@uca.edu.ar)



[@ODSAUCA](https://twitter.com/ODSAUCA)



[odsa\\_uca](https://www.instagram.com/odsa_uca)



**UCA**



Observatorio  
de la Deuda  
Social Argentina