

Seminario: “Nueva geografía de la urbanización y vulnerabilidad socio-territorial. ¿Hacia la configuración de una región urbana en Santiago de Chile?”

Santiago de Chile, 9 de diciembre de 2015

Cambios en el mercado de trabajo y en la marginalidad urbana en el Gran Buenos Aires desde la perspectiva histórica (1974-2012)

Agustín Salvia

Agustina Márquez – Juan Ignacio Bonfiglio

Antecedentes

- **A pesar de que tuvo lugar en la Argentina un período de fuerte crecimiento económico, con efectos positivos sobre el empleo y el consumo, sigue presente una matriz laboral segmentada, caracterizada por la imposibilidad absoluta de integrarse a un mercado de trabajo formal.**
- **La persistencia de condiciones habitacionales precarias junto con la consolidación de espacios urbanos informales, aún en contextos económicos favorables, dan cuenta del carácter no transitorio del fenómeno de la marginalidad urbana.**
- **La articulación de procesos de segmentación sociolaboral y de restricción al mercado de crédito, tierras y viviendas populares induce procesos de marginalidad residencial. La informalidad residencial urbana constituye una de las expresiones de este fenómeno.**

Tesis de investigación

- **Habitar en espacios urbanos marginales-informales está asociado a menores oportunidades de empleo pleno/formal y a variadas formas de marginalidad laboral de manera independiente de factores asociados al capital personal, educativo o social.**
- **Pero si bien los procesos de marginación que operan sobre el espacio socioeconómico segregado logran afectar a nivel micro social las oportunidades de acceder a un empleo pleno / formal, no son tales procesos los que explican la marginalidad social estructural.**
- **Son las restricciones más generales en materia de recursos, oportunidades y condiciones de inclusión económico-ocupacional las que desencadenan sobre el desarrollo del espacio urbano patrones de segregación socio-económica residencial.**

Objetivo

- **Examinar los cambios que experimentó la inserción económico-ocupacionales de la población residente en villas y asentamientos en la región del Gran Buenos Aires a lo largo del período 1974-2012 (en clave a la tesis de la heterogeneidad estructural).**
- **Incorporar la dimensión espacial al estudio de los procesos de reproducción de la marginalidad económica y la segmentación laboral, superando el sesgo metodológico ecológico de los primeros enfoques de la marginalidad urbana.**

Principales variables

Sector económico-ocupacional (se define a partir del tipo de establecimiento (PREALC-OIT):

Sector dinámico: Empleo en grandes y medianas empresas, empleo profesional independiente y empleo en el sector público.

Sector microempresario: Patrones o trabajadores en pequeños establecimientos (hasta 5 trabajadores), empleo independiente no calificado (cuenta propia de subsistencia, servicio doméstico, etc).

Segmentos de empleo (se definen a partir del nivel de regulación):

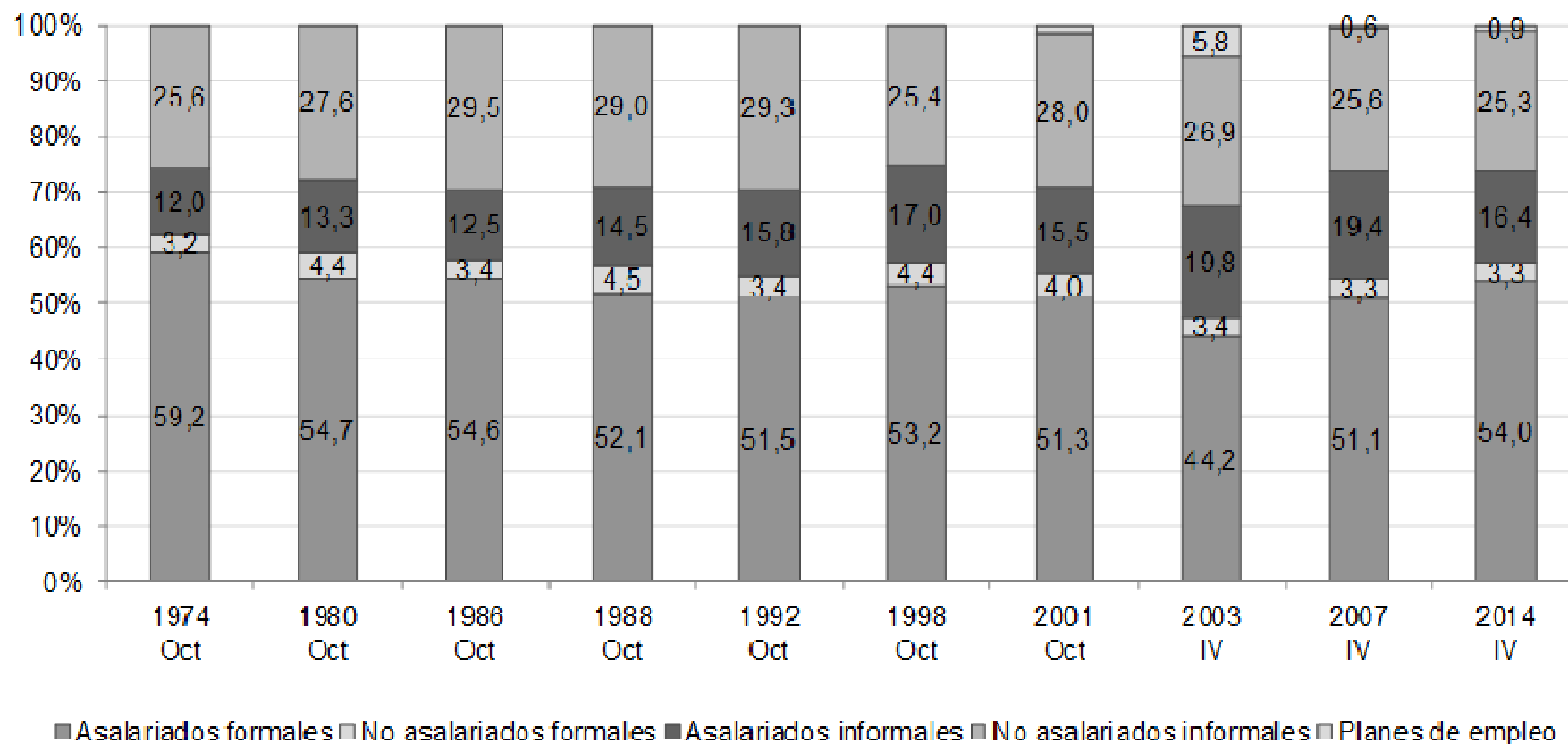
Segmento primario: Empleos con estabilidad, registración laboral y mayores niveles de ingresos.

Segmento secundario: Puestos precarios, sin estabilidad ni registro con bajos niveles de ingresos.

Espacios urbanos informales (se definió a partir de la identificación de la residencia en villa miserias y asentamientos precarios (EPH-INDEC): se consideraron criterios asociados al acceso a servicios públicos y al tipo de régimen de tenencia de la

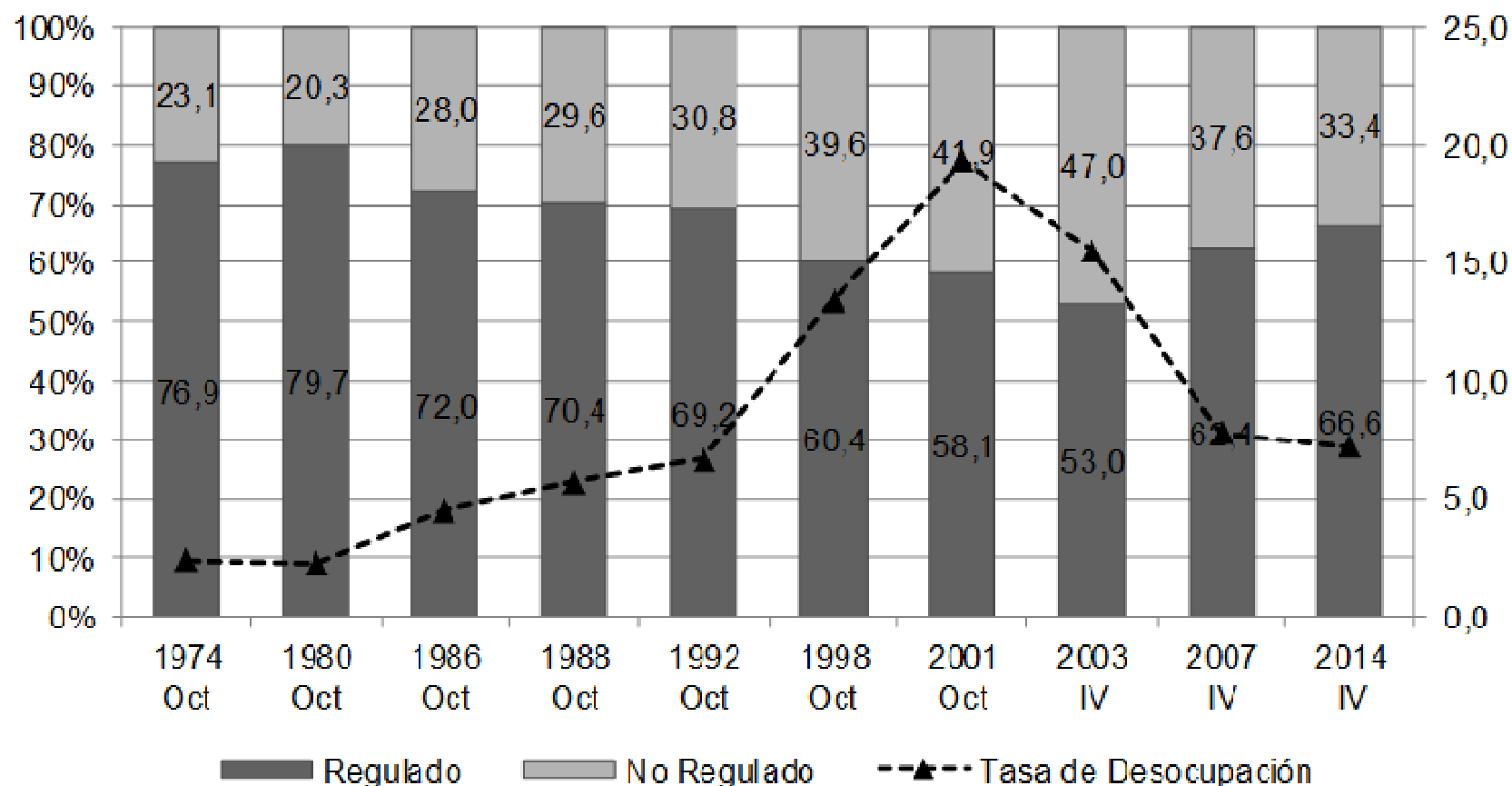
Gráfico 1. Participación de los sectores y categorías económico-ocupacionales en el total del empleo. Gran Buenos Aires 1974-2014.

En Porcentajes respecto del total de ocupados.



Fuente: Elaboración propia en base a microdatos de la EPH-INDEC para los períodos indicados. Disponibles en: <www.indec.gov.ar>

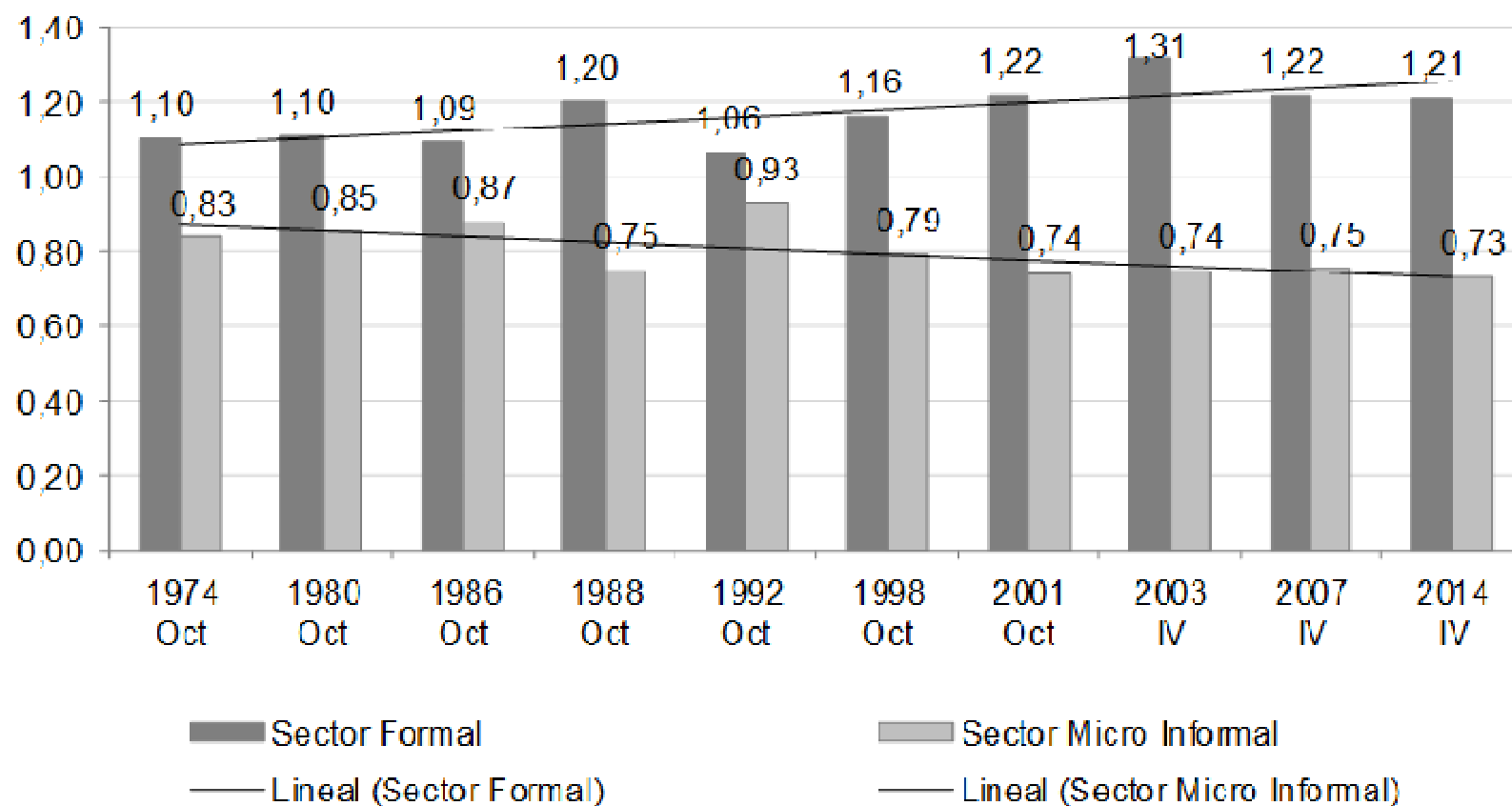
Gráfico 2. Participación de los segmentos de empleo en el mercado de trabajo. Gran Buenos Aires 1974-2014. En Porcentajes respecto del total de ocupados.



Fuente: Elaboración propia en base a microdatos de la EPH-INDEC para los períodos indicados. Disponibles en: <www.indec.gov.ar>

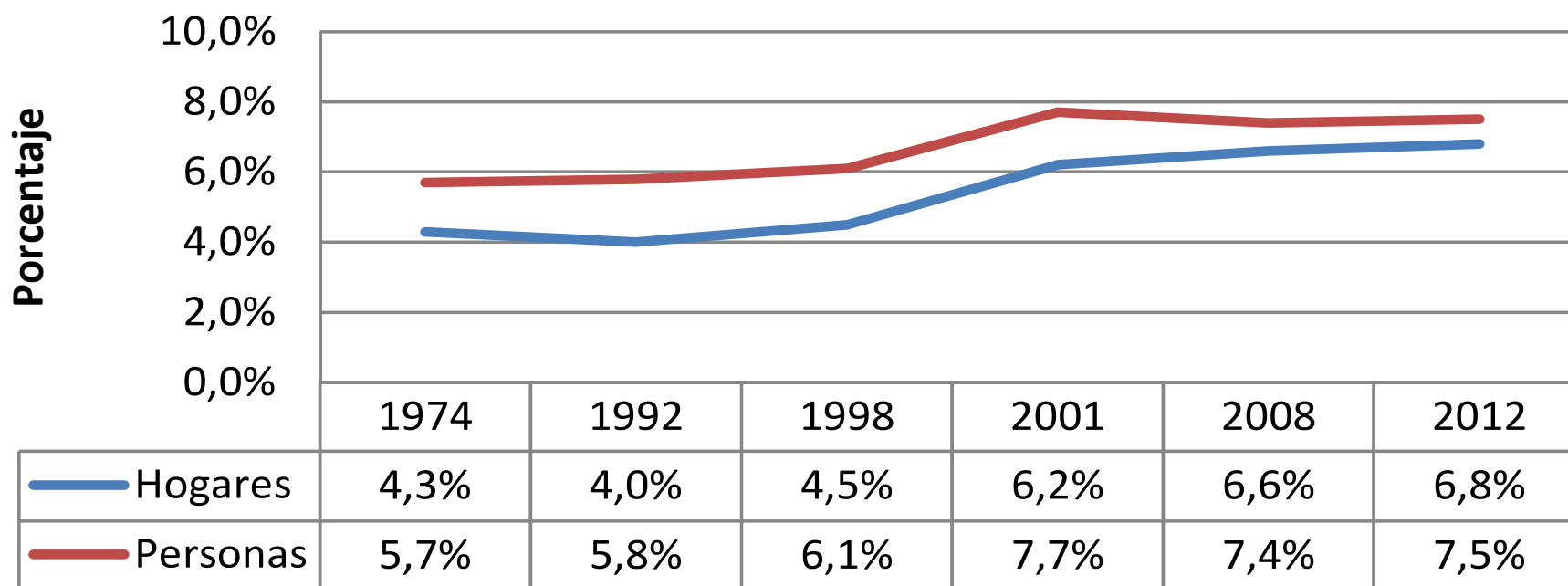
Gráfico 3. Evolución de la brecha de la remuneración horaria real de la ocupación principal por sectores económico-ocupacionales. Gran Buenos Aires 1974-2014.

Ingreso Medio Horario-1



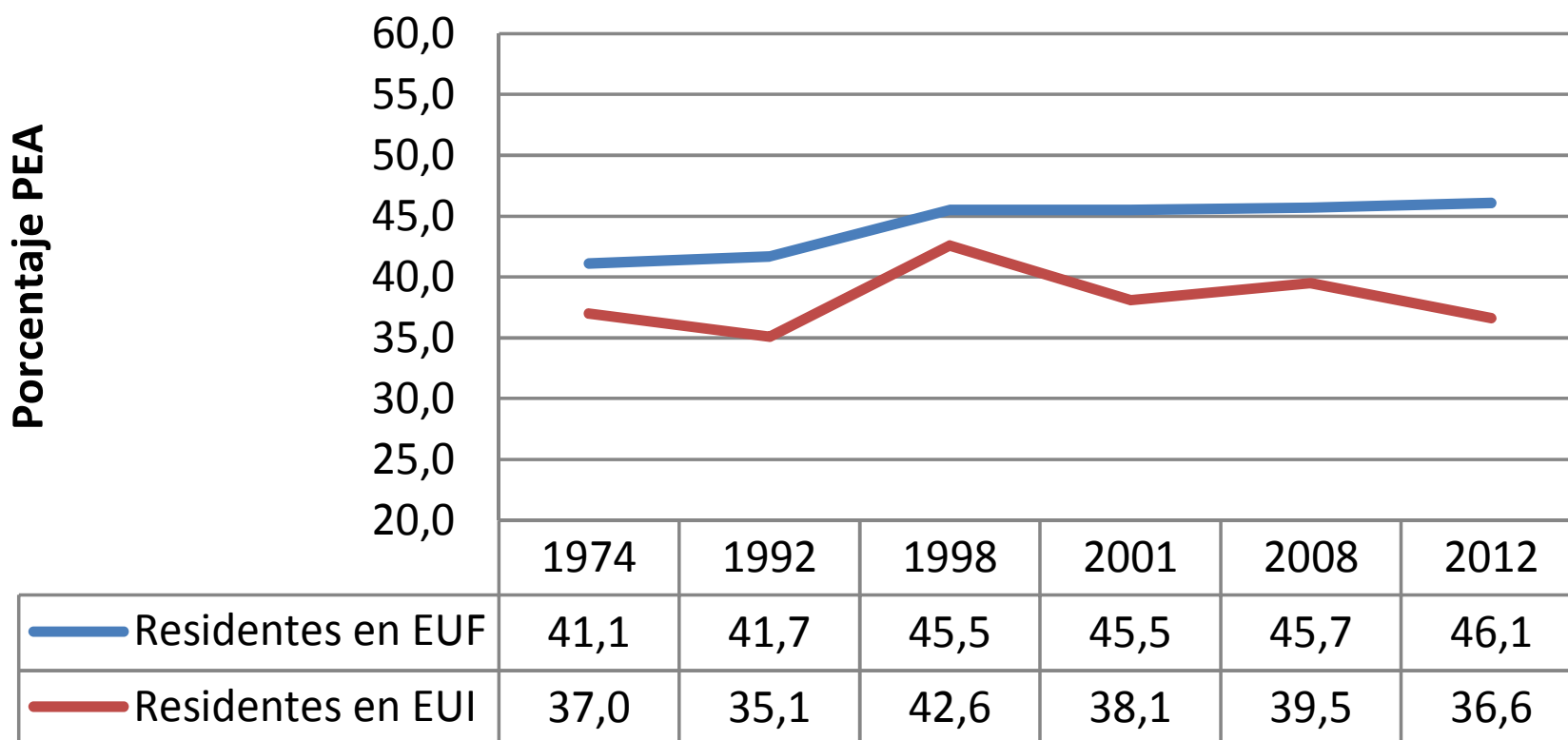
Fuente: Elaboración propia en base a microdatos de la EPH-INDEC para los periodos indicados. Disponibles en: <www.indec.gov.ar

Evolución de hogares y personas con residencia en espacios urbanos informales



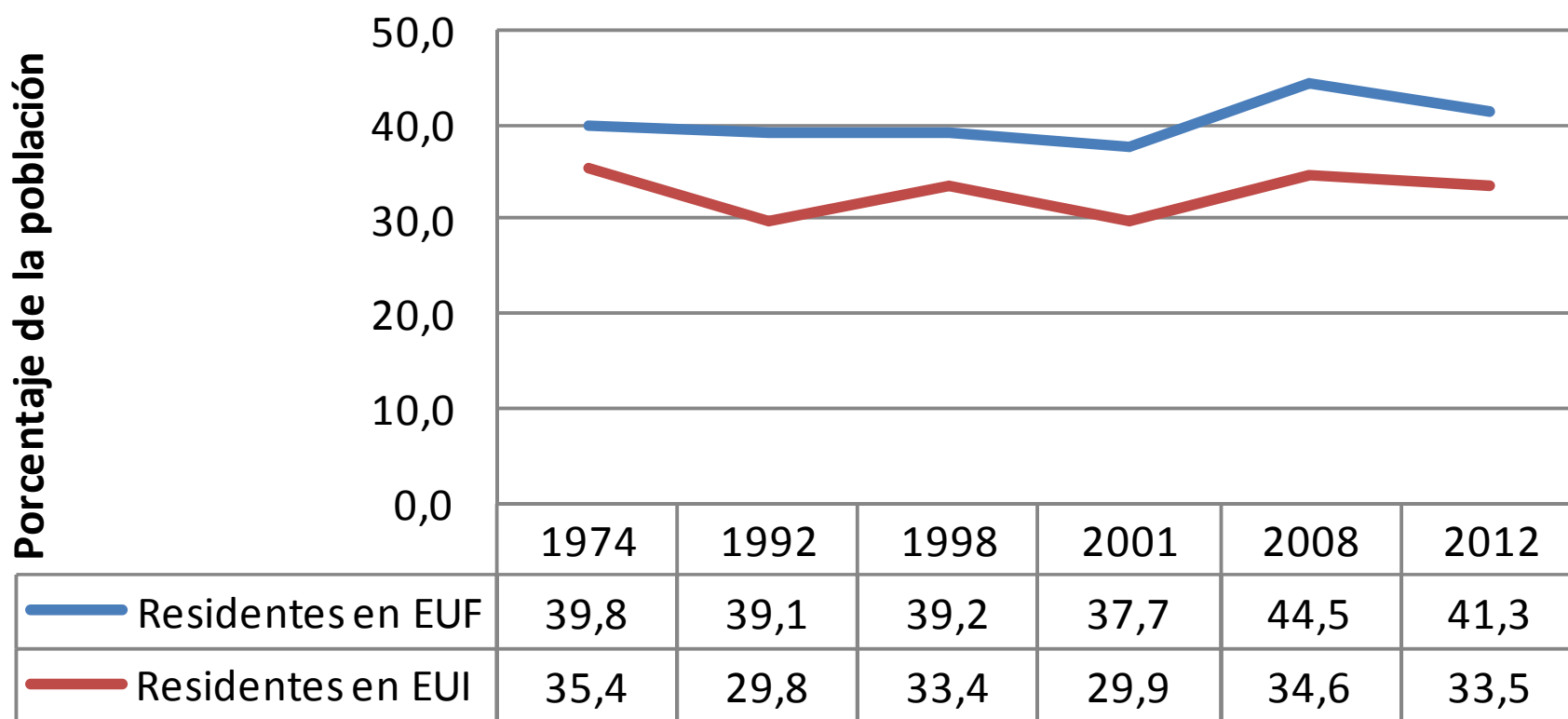
Fuente: elaboración propia en base a EPH/INDEC. Corresponden a la EPH puntual los resultados de 1974 (onda octubre), 1992 (onda mayo), 1998 (onda mayo) y 2001 (onda mayo). Corresponden a la EPH continua los resultados de 2008 (2do trimestre) y 2012 (3er trimestre).

Evolución de la tasa de actividad para residentes en EUI y EUF



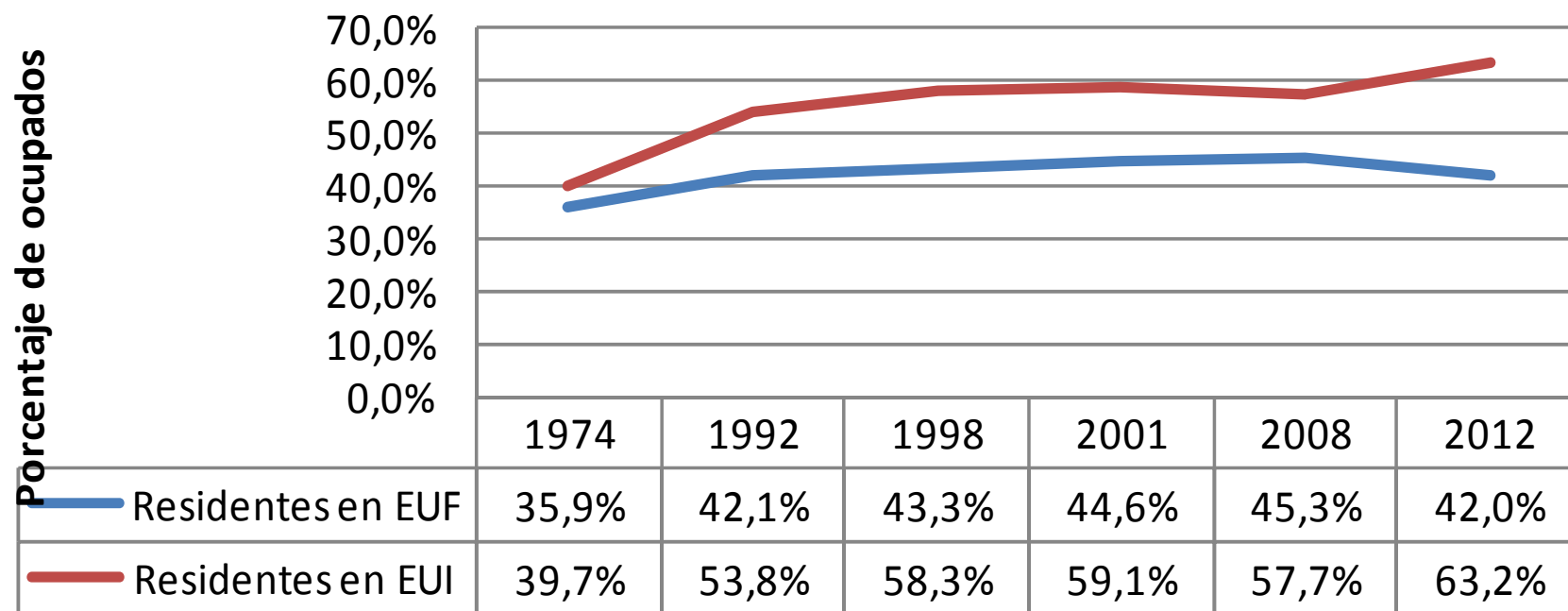
Fuente: elaboración propia en base a EPH/INDEC. Corresponden a la EPH puntual los resultados de 1974 (onda octubre), 1992 (onda mayo), 1998 (onda mayo) y 2001 (onda mayo). Corresponden a la EPH continua los resultados de 2008 (2do trimestre) y 2012 (3er trimestre).

Evolución de la tasa de empleo para residentes en EUI y EUF



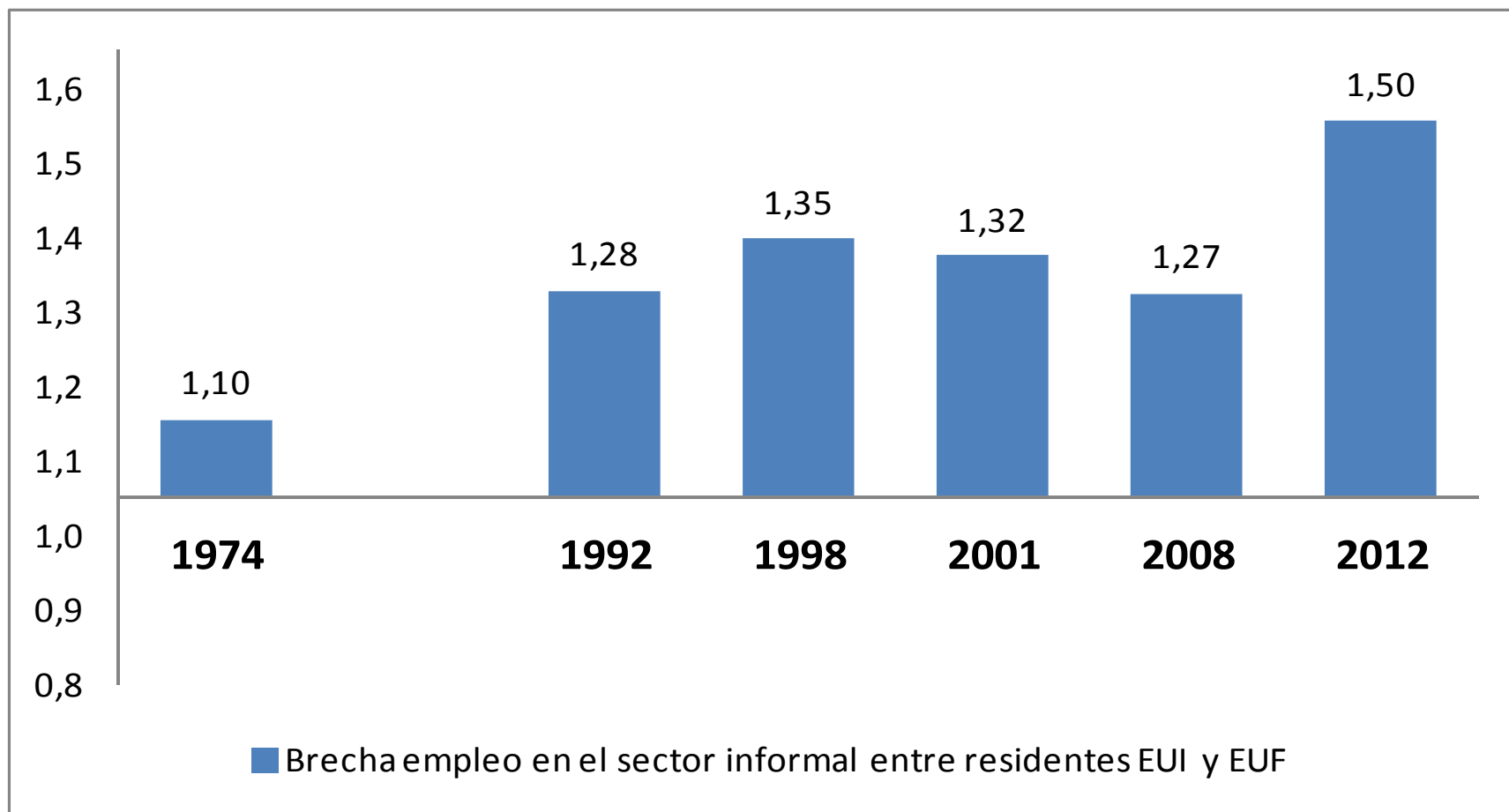
Fuente: elaboración propia en base a EPH/INDEC. Corresponden a la EPH puntual los resultados de 1974 (onda octubre), 1992 (onda mayo), 1998 (onda mayo) y 2001 (onda mayo). Corresponden a la EPH continua los resultados de 2008 (2do trimestre) y 2012 (3er trimestre).

Evolución del empleo en el sector microempresario para residentes en EUF y EUI



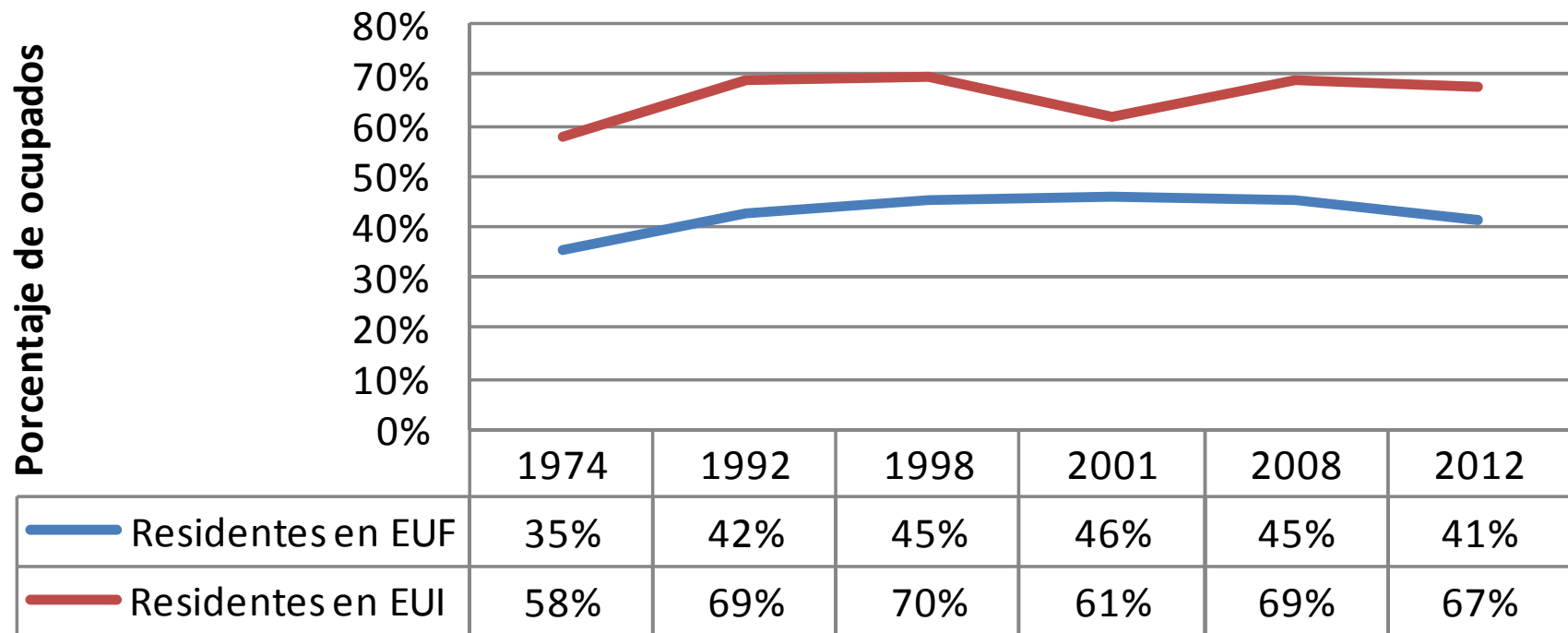
Fuente: elaboración propia en base a EPH/INDEC. Corresponden a la EPH puntual los resultados de 1974 (onda octubre), 1992 (onda mayo), 1998 (onda mayo) y 2001 (onda mayo). Corresponden a la EPH continua los resultados de 2008 (2do trimestre) y 2012 (3er trimestre).

Brecha de acceso a un empleo en el sector microempresario según espacio urbano (EUI/EUF)



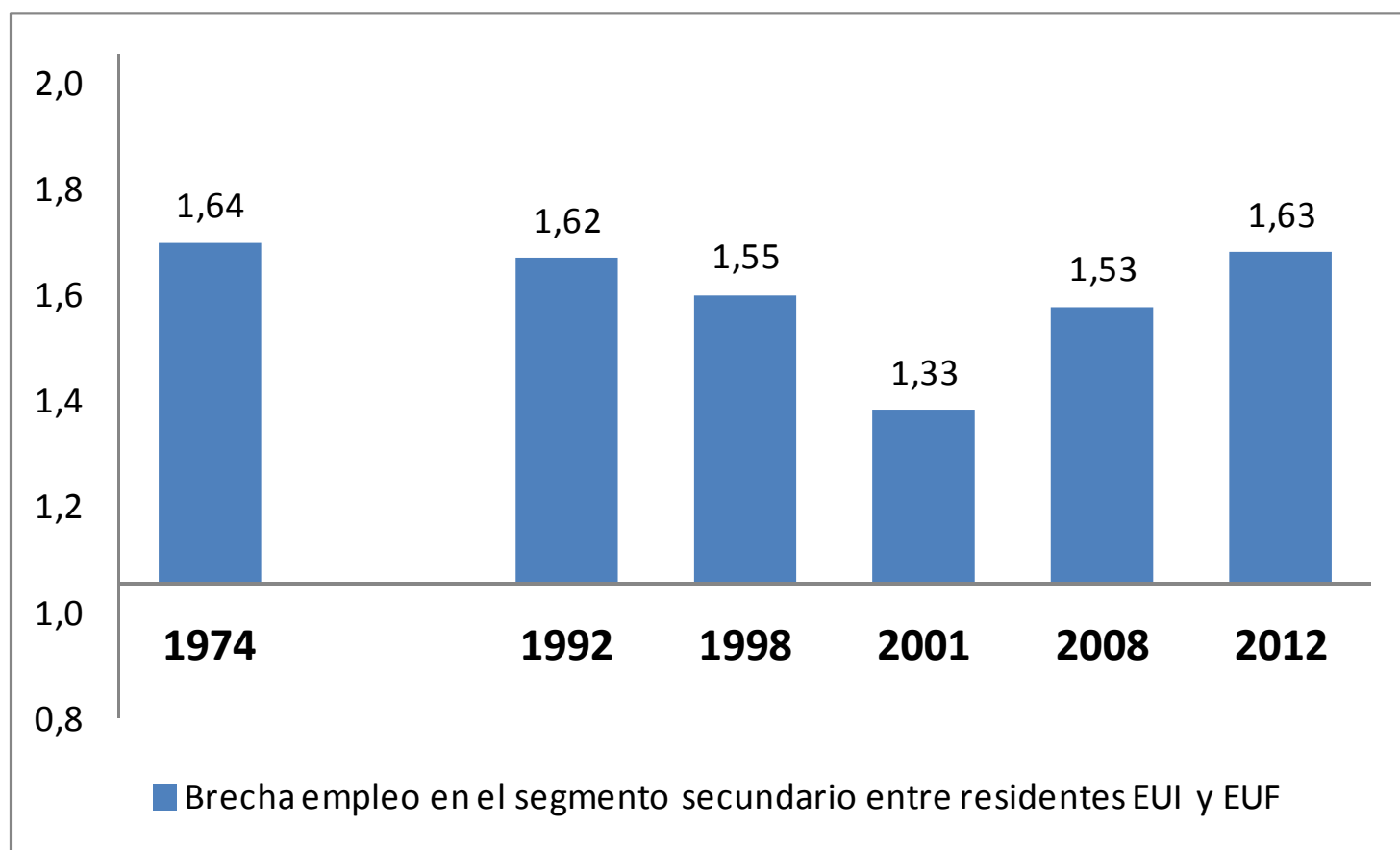
Fuente: elaboración propia en base a EPH/INDEC. Corresponden a la EPH puntual los resultados de 1974 (onda octubre), 1992 (onda mayo), 1998 (onda mayo) y 2001 (onda mayo). Corresponden a la EPH continua los resultados de 2008 (2do trimestre) y 2012 (3er trimestre).

Evolución del empleo en el segmento secundario para residentes en EUI y EUF



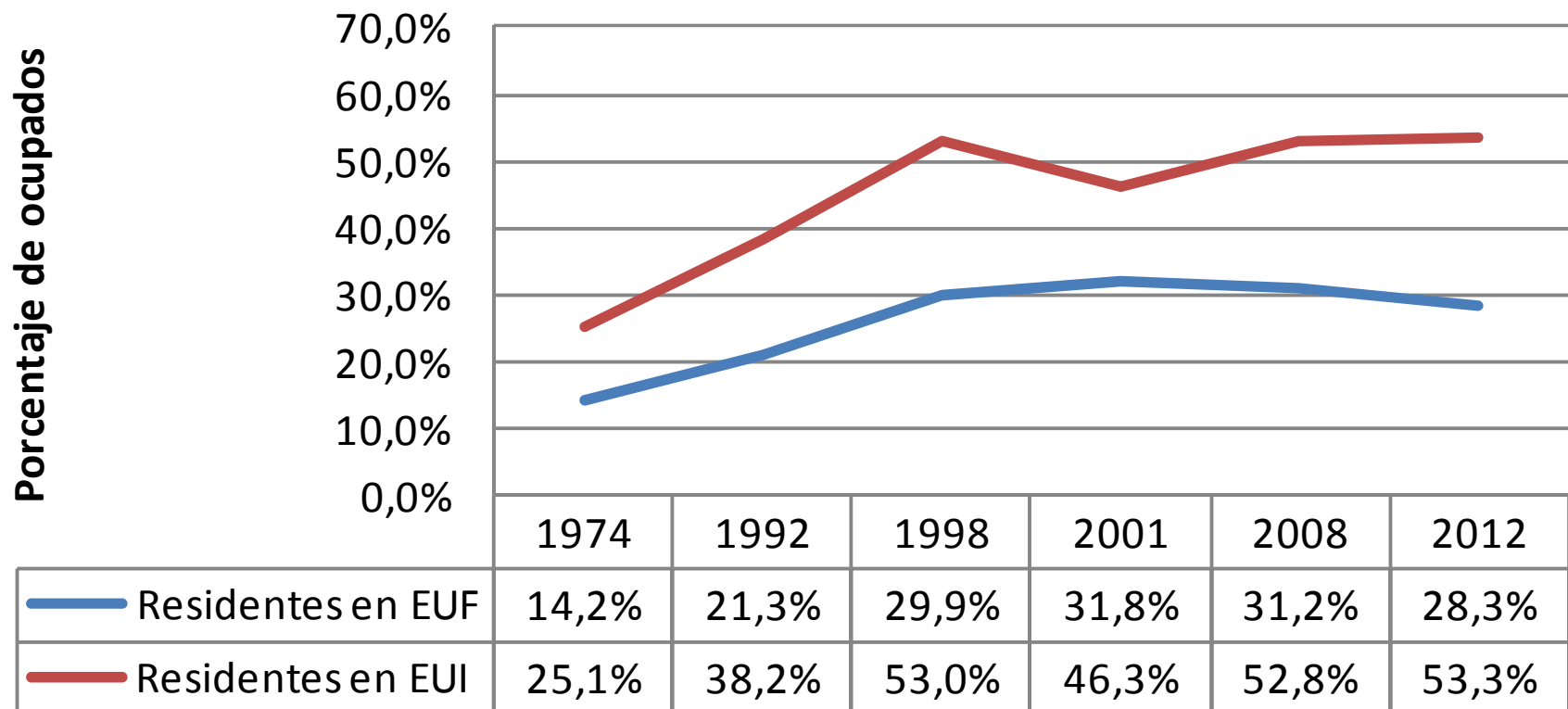
Fuente: elaboración propia en base a EPH/INDEC. Corresponden a la EPH puntual los resultados de 1974 (onda octubre), 1992 (onda mayo), 1998 (onda mayo) y 2001 (onda mayo). Corresponden a la EPH continua los resultados de 2008 (2do trimestre) y 2012 (3er trimestre).

Brecha de acceso a un empleo en el segmento secundario (no regulado) según espacio urbano (EUI/EUF)



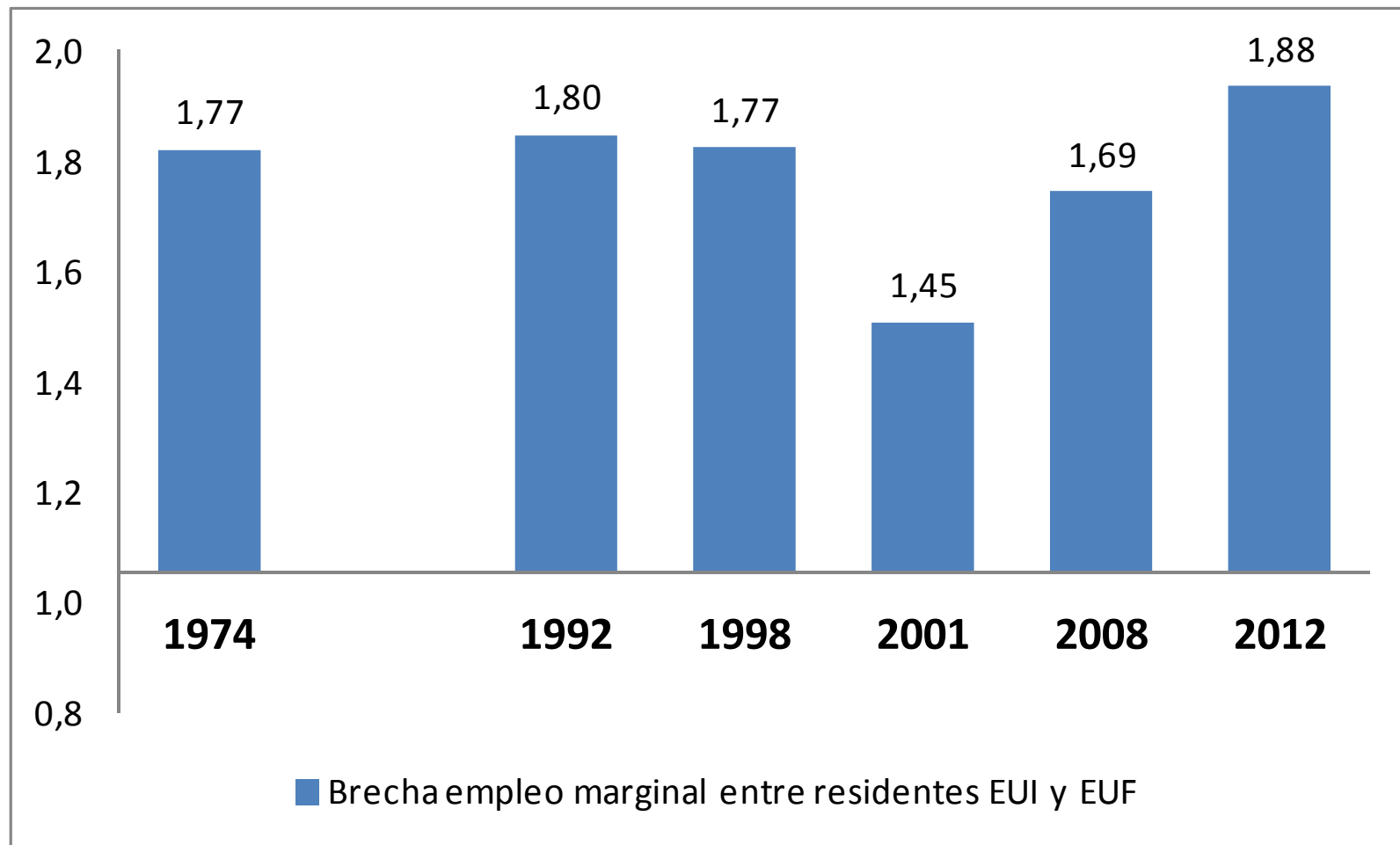
Fuente: elaboración propia en base a EPH/INDEC. Corresponden a la EPH puntual los resultados de 1974 (onda octubre), 1992 (onda mayo), 1998 (onda mayo) y 2001 (onda mayo). Corresponden a la EPH continua los resultados de 2008 (2do trimestre) y 2012 (3er trimestre).

Evolución del empleo marginal según residencia en EUI y EUF



Fuente: elaboración propia en base a EPH/INDEC. Corresponden a la EPH puntual los resultados de 1974 (onda octubre), 1992 (onda mayo), 1998 (onda mayo) y 2001 (onda mayo). Corresponden a la EPH continua los resultados de 2008 (2do trimestre) y 2012 (3er trimestre).

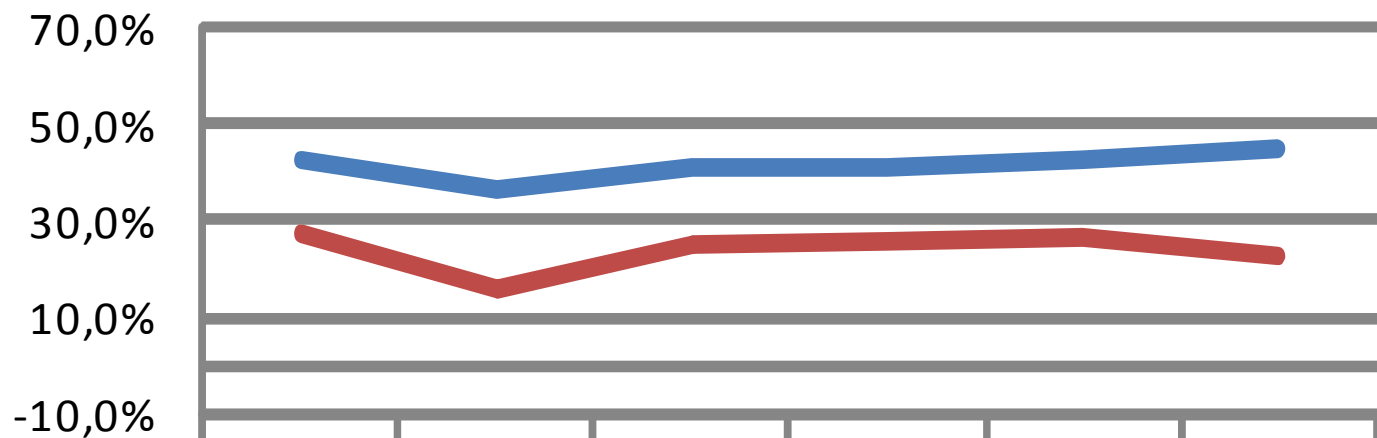
Brecha de acceso a un empleo marginal (no regulado en micro empresa) según espacio urbano (EUI/EUF)



Fuente: elaboración propia en base a EPH/INDEC. Corresponden a la EPH puntual los resultados de 1974 (onda octubre), 1992 (onda mayo), 1998 (onda mayo) y 2001 (onda mayo). Corresponden a la EPH continua los resultados de 2008 (2do trimestre) y 2012 (3er trimestre).

Evolución del empleo protegido en el sector dinámico según espacio urbano

EPH



| | 1974 | 1992 | 1998 | 2001 | 2008 | 2012 |
|-------------------|-------|-------|-------|-------|-------|-------|
| Residentes en EUF | 43,0% | 36,7% | 41,4% | 41,0% | 42,7% | 45,0% |
| Residentes en EUI | 27,2% | 15,7% | 25,2% | 25,8% | 26,4% | 22,8% |

Fuente: elaboración propia en base a EPH/INDEC. Corresponden a la EPH puntual los resultados de 1974 (onda octubre), 1992 (onda mayo), 1998 (onda mayo) y 2001 (onda mayo). Corresponden a la EPH continua los resultados de 2008 (2do trimestre) y 2012 (3er trimestre).

Odd ratio estimado de inserción laboral no regulada (segmento secundario) a partir de una serie de variables seleccionadas de capital humano y social para la población ocupada en el Gran Buenos Aires. Período 1974-2012

| | 1974 | 1992 | 1998 | 2001 | 2008 | 2012 |
|------------------------|-----------|-----------|-----------|-----------|-----------|-----------|
| Villa/Asentamiento | 2,089 *** | 2,250 *** | 1,801 *** | 1,551 *** | 1,319 ** | 1,512 *** |
| Microempresa | 2,331 *** | 2,635 *** | 3,524 *** | 4,661 *** | 5,204 *** | 5,023 *** |
| Ser mujer | ,818 *** | 1,294 *** | 1,334 *** | 1,362 *** | 1,514 *** | 1,821 *** |
| Secundario completo | ,756 *** | ,665 *** | ,513 *** | ,443 *** | ,459 *** | ,400 *** |
| Universitario completo | ,454 * | ,807 * | ,796 * | ,802 *** | ,661 *** | ,547 *** |
| Ser migrante limítrofe | 1,272 ** | 1,154 * | 1,074 | 1,212 *** | 1,214 *** | 1,208 ** |
| Vivir en Conurbano | 1,015 | 1,289 *** | 1,240 *** | 1,152 * | 1,176 ** | 1,131 |
| Gedad_14-19 | 2,514 *** | 3,937 *** | 3,123 *** | 3,751 *** | 5,104 *** | 4,597 * |
| Gedad_20-25 | 1,117 *** | 1,610 *** | 1,221 ** | 1,422 *** | 1,657 *** | 1,967 *** |
| Gedad_46 y más | ,463 *** | ,816 *** | ,775 *** | ,808 *** | 1,248 *** | 1,086 |
| Constante | ,433 *** | ,565 *** | 1,172 *** | 1,500 *** | ,720 *** | ,771 *** |

Fuente: elaboración propia en base a EPH/INDEC. Corresponden a la EPH puntual los resultados de 1974 (onda octubre), 1992 (onda mayo), 1998 (onda mayo) y 2001 (onda mayo). Corresponden a la EPH continua los resultados de 2008 (2do trimestre) y 2012 (3er trimestre).

Algunos hallazgos

- Más allá del crecimiento económico de las últimas décadas, la heterogeneidad estructural del mercado de trabajo ha continuado aumentando desde la década del ochenta hasta la actualidad; sobre todo a partir de las reformas estructurales y con la crisis 2001-2002.
- Si bien las políticas socioeconómicas heterodoxas de la última década permitieron una importante recuperación del empleo, el mercado interno y el consumo de los sectores populares, tales procesos no lograron alterar la tendencia estructural.
- En ese marco, lejos de disolverse y/o integrarse al resto del espacio urbano, los asentamientos informales del área metropolitana del Gran Buenos Aires han aumentado de manera absoluta su población y peso relativo.

Algunos hallazgos

- Las condiciones de inclusión social a través del empleo de los residentes en espacios urbanos informales continúan siendo más precarias, pero no tanto por su condición residencial “segregada” sino por las estructuras de oportunidades laborales cada vez más segmentadas del mercado de trabajo.
- En este sentido, la reproducción de una estructura económica heterogénea parece generar efectos sociales regresivos al mantener y/o incrementar una masa marginal de población excluida que reproducen su existencia a través de actividades informales/extralegales y cuyo principal refugio son los espacios/mercados socioeconómicos segregados.
- Si esto fuese así, las políticas de urbanización habrán de ser insuficientes para enfrentar el desafío de lograr una efectiva y sustentable integración social urbana.