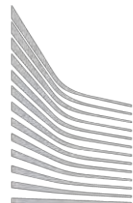


BRECHAS DE INGRESOS LABORALES POR EDUCACIÓN EN CONTEXTO DE HETEROGENEIDAD ESTRUCTURAL GRAN BUENOS AIRES – ARGENTINA: 1974-2016

¿CAMBIOS EN LA DEMANDA DE CALIFICACIONES
O EN LAS POLÍTICAS ECONÓMICO-
OCUPACIONALES?

SALVIA, AGUSTÍN (CONICET-UCA/UBA)
FACHAL, MARÍA NOEL (IIGG-UBA)
ROBLES, RAMIRO ENRIQUE (IIGG-UBA)



European
Commission

Horizon 2020
European Union funding
for Research & Innovation

OBJETIVO: Evaluar los factores que influyeron en el desempeño de los ingresos horarios de la fuerza de trabajo ocupada durante un período en donde funcionaron diferentes modelos macro-económicos (Gran Buenos Aires: 1974-1988;1992-1998;2003-2016)

- Analizar el comportamiento de los ingresos horarios de los ocupados según el tipo de unidad económica en que se insertan y el nivel educativo que hayan alcanzado.
- Evaluar la variación proporcional de los ingresos según inserciones sectoriales, categoría ocupacional, segmento de mercado y máximo nivel educativo alcanzado.

El análisis del mercado desde las asimetrías sectoriales recoge las tesis de la heterogeneidad estructural y del sector informal urbano como elementos claves en la distribución del ingreso de las economías latinoamericanas.

Composición de los ocupados por sector de inserción durante el período 1974-2016.

Sector de inserción	Año								
	1974	1980	1986	1988	1992	1998	2003	2007	2016
Sector Moderno	62,7%	59,1%	56,9%	56,4%	54,9%	57,3%	53,3%	54,5%	57,3%
Sector Micro Informal	37,3%	40,9%	43,1%	43,6%	45,1%	42,7%	46,7%	45,0%	42,7%
Total ocupados	100%	100%	100%	100%	100%	100%	100%	100%	100%

*Excluye empleados públicos de asistencia.

Fuente: Elaboración propia con base en la información procesada por el Programa Cambio Estructural y Desigualdad Social, IIGG-FCS-UBA y ODSA-UCA a partir de la EPH, INDEC (Octubre de 1974, 1980, 1986, 1988, 1992, 1998, y cuartos trimestres de 2003, 2007 y 2016).

Trabajadores por nivel educativo respecto respecto al total de PEA ocupada de cada nivel. 1974-2016. Gran Buenos Aires

Pos. Econ.-ocupacional	Nivel Educ. Alcanzado	Año							
		1974	1980	1988	1992	1998	2007	2012	2016
Asalariados Modernos*	HSI	0,96	0,95	0,89	0,86	0,84	0,73	0,71	0,74
	SC-TUI	1,16	1,15	1,19	1,14	1,17	1,13	1,11	1,05
	TUC	1,05	1,02	1,21	1,38	1,23	1,36	1,33	1,32
No Asalariados Modernos	HSI	0,52	0,40	0,24	0,25	0,15	0,21	0,11	0,11
	SC-TUI	1,42	1,57	1,06	1,15	0,60	0,62	0,48	0,42
	TUC	6,86	5,58	5,57	4,67	4,79	3,55	3,55	3,44
Asalariados Informales	HSI	1,09	1,05	1,15	1,20	1,21	1,36	1,32	1,31
	SC-TUI	0,81	0,90	0,88	0,88	0,91	0,91	1,04	1,06
	TUC	0,38	0,82	0,38	0,22	0,44	0,38	0,35	0,39
No Asalariados Informales	HSI	1,12	1,17	1,24	1,22	1,34	1,37	1,54	1,46
	SC-TUI	0,66	0,66	0,70	0,80	0,78	0,86	0,79	0,94
	TUC	0,41	0,31	0,24	0,32	0,25	0,43	0,38	0,36

*Excluye empleados públicos de asistencia.

Fuente: Elaboración propia con base en la información procesada por el Programa Cambio Estructural y Desigualdad Social, IIGG-FCS-UBA y ODSA-UCA a partir de la EPH, INDEC (Octubre de 1974, 1980, 1988, 1992, 1998, y cuartos trimestres de 2007, 2012 y 2016).

Prevalencia del empleo regulado y no regulado. 1974-1988. Gran Buenos Aires

Pos. Económico-ocupacional	Proporciones de empleo no regulado		
	Media de empleo No Regulado	Máxima Empleo No Regulado	Mínima Empleo No regulado
Asalariados Modernos*	35,9	41,3 (1988)	29,5 (1980)
No Asalariados Modernos	17,4	26,7 (1988)	9,8 (1980)
Asalariados Informales	62,0	74 (1988)	55,7 (1980)
No Asalariados Informales	42,9	50,5 (1988)	34,2 (1980)
Total ocupados	40,7	48 (1988)	33,4 (1980)

*Excluye empleados públicos de asistencia.

Fuente: Elaboración propia con base en la información procesada por el Programa Cambio Estructural y Desigualdad Social, IIGG-FCS-UBA y ODSA-UCA a partir de la EPH, INDEC (Octubre de 1974, 1980, 1986, 1988, 1992, 1994 1998, 2001 y cuartos trimestres de 2003, 2007, 2010, 2012 y 2016).

Prevalencia del empleo regulado y no regulado. 1992-2001. Gran Buenos Aires

Pos. Económico-ocupacional	Proporciones de empleo regulado y no regulado		
	Media de empleo No Regulado	Máxima Empleo No Regulado	Mínima Empleo No regulado
Asalariados Modernos*	39,3	44,6 (1998)	33,3 (1994)
No Asalariados Modernos	22,0	26 (2001)	18,5 (1994)
Asalariados Informales	69,6	76,5 (2001)	62,2 (1994)
No Asalariados Informales	57,0	71,9 (2001)	40,8 (1992)
Total ocupados	48,4	56,6 (2001)	41,2 (1992)

*Excluye empleados públicos de asistencia.

Fuente: Elaboración propia con base en la información procesada por el Programa Cambio Estructural y Desigualdad Social, IIGG-FCS-UBA y ODSA-UCA a partir de la EPH, INDEC (Octubre de 1974, 1980, 1986, 1988, 1992, 1994 1998, 2001 y cuartos trimestres de 2003, 2007, 2010, 2012 y 2016).

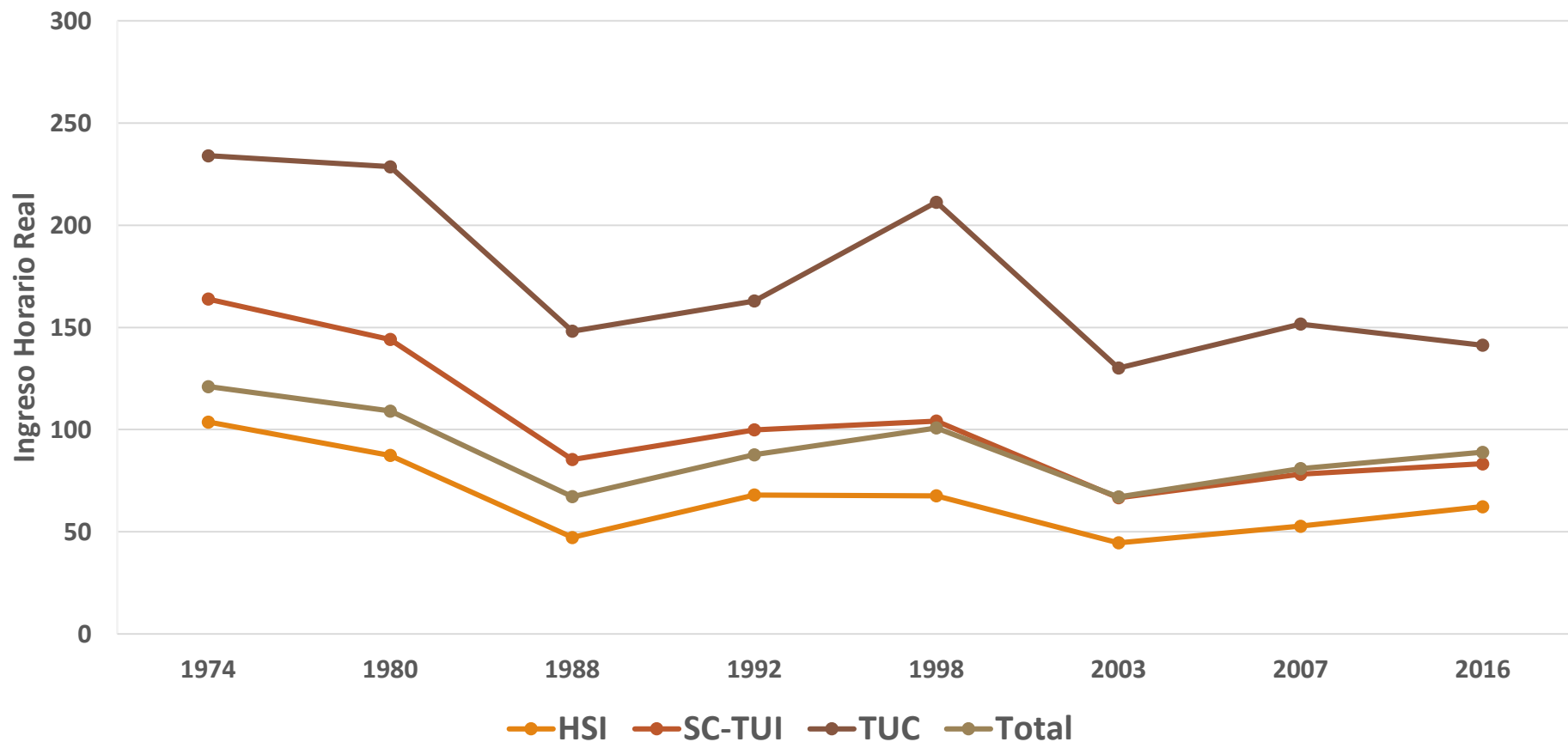
Prevalencia del empleo regulado y no regulado. 2003-2016. Gran Buenos Aires

Pos. Económico-ocupacional	Proporciones de empleo regulado y no regulado		
	Media de empleo No Regulado	Máxima Empleo No Regulado	Mínima Empleo No regulado
Asalariados Modernos*	25,8	35 (2003)	19,7 (2016)
No Asalariados Modernos	35,6	42,1 (2003)	32 (2007)
Asalariados Informales	77,6	85,1 (2003)	72,3 (2010)
No Asalariados Informales	70,2	82,9 (2003)	64,8 (2016)
Total ocupados	47,0	59,3 (2003)	41,3 (2016)

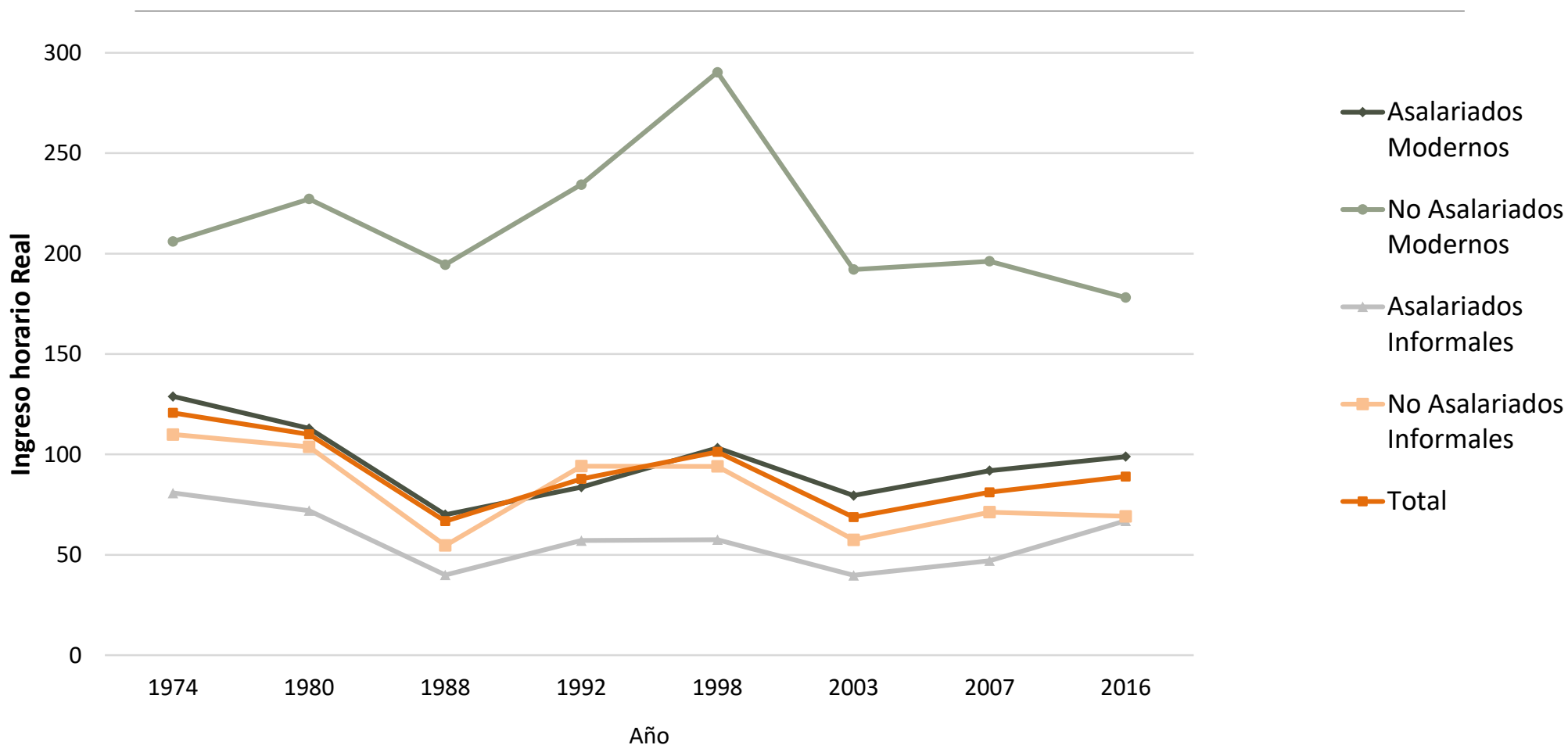
*Excluye empleados públicos de asistencia.

Fuente: Elaboración propia con base en la información procesada por el Programa Cambio Estructural y Desigualdad Social, IIGG-FCS-UBA y ODSA-UCA a partir de la EPH, INDEC (Octubre de 1974, 1980, 1986, 1988, 1992, 1994 1998, 2001 y cuartos trimestres de 2003, 2007, 2010, 2012 y 2016).

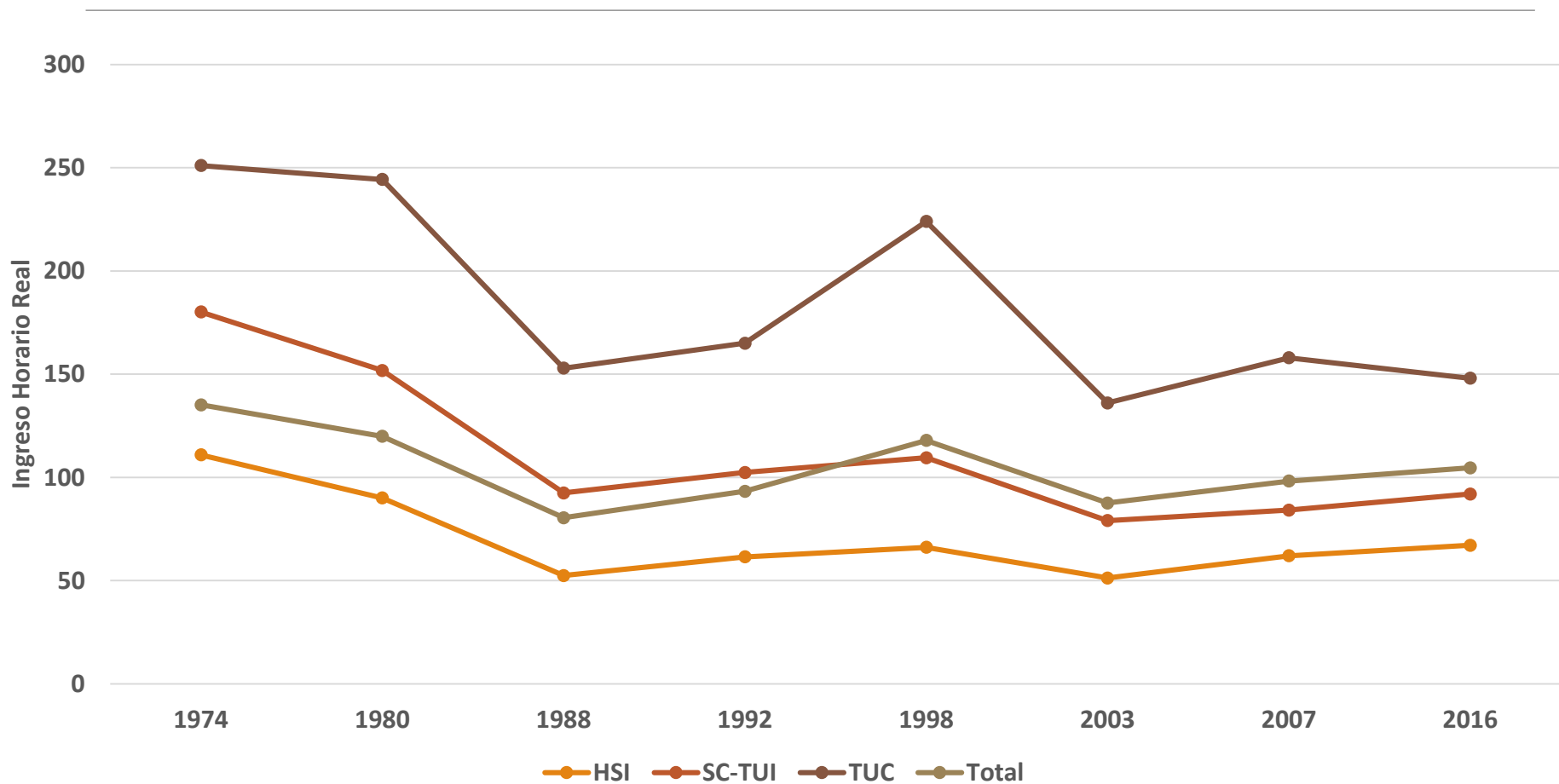
Premios en los ingresos según nivel educativo y sector de inserción ocupacional.



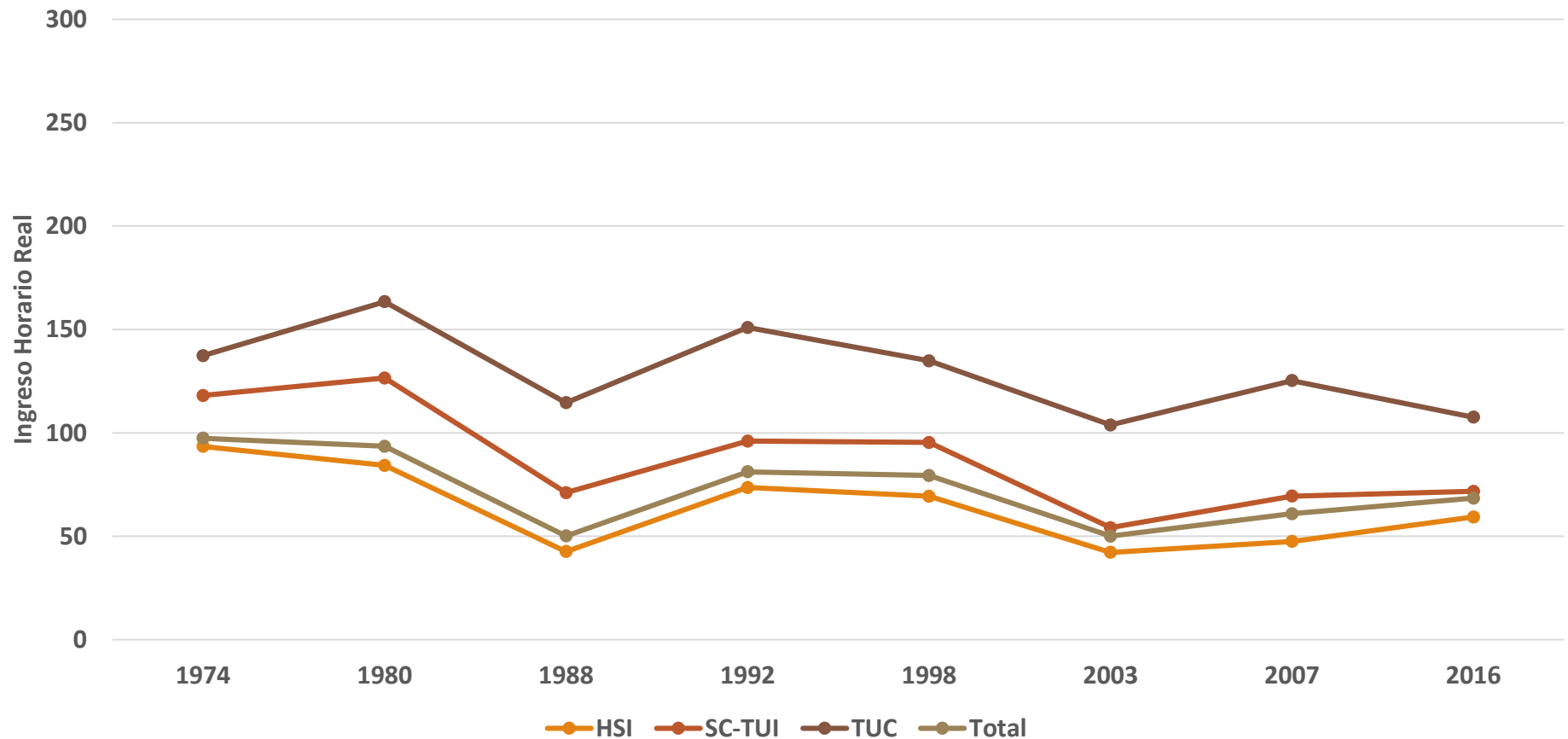
Premios en los ingresos según nivel educativo y sector de inserción ocupacional.



Premios en los ingresos según nivel educativo y sector de inserción ocupacional. Sector Moderno.



Premios en los ingresos según nivel educativo y sector de inserción ocupacional. Sector Micro-Informal.



Brechas remunerativas según nivel educativo y sector de inserción ocupacional.

Sector de inserción		Año							
		1974	1980	1988	1992	1998	2003	2007	2016
Sector Moderno*	HSI	0,92	0,83	0,78	0,70	0,66	0,76	0,77	0,75
	SC-TUI	1,49	1,39	1,38	1,17	1,09	1,18	1,04	1,03
	TUC	2,07	2,24	2,27	1,88	2,22	2,03	1,95	1,66
	Total	1,12	1,10	1,20	1,06	1,17	1,31	1,21	1,18
Sector Micro Informal	HSI	0,77	0,77	0,63	0,84	0,69	0,63	0,59	0,67
	SC-TUI	0,98	1,16	1,06	1,09	0,95	0,81	0,86	0,81
	TUC	1,13	1,50	1,70	1,72	1,34	1,55	1,55	1,21
	Total	0,80	0,86	0,75	0,93	0,79	0,75	0,75	0,77
Total ocupados	HSI	0,86	0,80	0,70	0,78	0,67	0,67	0,65	0,70
	SC-TUI	1,35	1,32	1,27	1,14	1,03	0,99	0,97	0,94
	TUC	1,93	2,10	2,20	1,86	2,09	1,94	1,87	1,59
	Total	1	1	1	1	1	1	1	1

*Excluye empleados públicos de asistencia.

Fuente: Elaboración propia con base en la información procesada por el Programa Cambio Estructural y Desigualdad Social, IIGG-FCS-UBA y ODSA-UCA a partir de la EPH, INDEC (Octubre de 1974, 1980, 1986, 1988, 1992, 1998, y cuartos trimestres de 2003, 2007 y 2016).

Regresión Lineal Múltiple sobre remuneraciones horarias. Total Ocupados. 1974-2016.

Fuente: Elaboración propia con base en la información procesada por el Programa Cambio Estructural y Desigualdad Social, IIGG-FCS-UBA y ODSA-UCA a partir de la EPH, INDEC (Octubre de 1974, 1980, 1986, 1988, 1992, 1998, y cuartos trimestres de 2003, 2007 y 2016).

*Nivel de significancia de $p < 0,1$

**Nivel de significancia de $p < 0,05$

***Nivel de significancia de $p < 0,01$

1 Hasta primaria completa y/o secundaria incompleta
 2 Hasta secundario completo y/o terciario o universitario incompleto.

3 Hasta terciario y/o universitario completo.

Variables introducidas	1974	1980	1988	1992	1994	1998	2003	2007	2016
SC-TUI	0.347***	0.420***	0.479***	0.318***	0.330***	0.380***	0.256***	0.245***	0.295***
	(0.206)	(0.250)	(0.263)	(0.214)	(0.216)	(0.222)	(0.128)	(0.139)	(0.148)
TUC	0.656***	0.788***	0.786***	0.642***	0.731***	0.897***	0.638***	0.678***	0.608***
	(0.220)	(0.288)	(0.306)	(0.306)	(0.353)	(0.409)	(0.265)	(0.309)	(0.266)
HSI	-	-	-	-	-	-	-	-	-
Moderno Asalariado	-0.222***	-0.396***	-0.594***	-0.752***	-0.631***	-0.597***	-0.431***	-0.549***	0.145**
	(-0.167)	(-0.285)	(-0.378)	(-0.563)	(-0.455)	(-0.376)	(-0.227)	(-0.319)	(0.040)
Informal Asalariado	-0.468***	-0.614***	-0.920***	-0.727***	-0.641***	-0.664***	-0.596***	-0.784***	-0.539***
	(-0.219)	(-0.292)	(-0.402)	(-0.451)	(-0.389)	(-0.354)	(-0.248)	(-0.355)	(-0.150)
Informal No Asalariado	-0.454***	-0.380***	-0.737***	-0.567***	-0.541***	-0.596***	-0.536***	-0.572***	-0.713***
	(-0.307)	(-0.247)	(-0.428)	(-0.355)	(-0.322)	(-0.296)	(-0.257)	(-0.291)	(-0.323)
Moderno No Asalariado	-	-	-	-	-	-	-	-	-
Empleo Regulado	0.248***	0.233***	0.265***	0.215***	0.159***	0.281***	0.513***	0.511***	0.349***
	(0.185)	(0.160)	(0.169)	(0.158)	(0.114)	(0.177)	(0.268)	(0.296)	(0.180)
Empleo No regulado	-	-	-	-	-	-	-	-	-
Constante	4.635***	4.537***	4.206***	4.618***	4.589***	4.496***	3.930***	4.180***	4.215***
R2 ajustado	0.199	0.221	0.308	0.232	0.236	0.310	0.231	0.292	0.314

Reflexiones finales

- Durante la fase final de la Industrialización Sustitutiva la desigualdad por premios educativos se incrementa, particularmente con la crisis durante la segunda mitad de los años '80. Luego de una disminución inicial, la misma retoma un sendero ascendente también en los '90 y disminuye con la crisis 2001-2002 para pasar a estancarse en los años 2000, debiéndose relativizar los efectos imputados al cambio en los mercados y/o en las políticas laborales durante el período heterodoxo.
- En sentido inverso, los premios por inserción sectorial se mantienen estables hasta que se desencadena la crisis de los años '80. Luego, tanto en los '90 como en los 2000, incrementaron paulatinamente pero debido mayormente al comportamiento del sector público –nucleado en el sector “moderno”-. Por su parte, se amplía la brecha entre el sector privado formal y micro-informal y se registra un empobrecimiento de sus ingresos horarios en relación al ingreso medio del conjunto de ocupados.

Reflexiones finales

- El ejercicio de regresión registra que los sectores económico-ocupacionales constituyen una fuente central en los procesos de desigualación/igualación distributiva a nivel laboral, agudizando o no su influencia de acuerdo a las características generales al ciclo de acumulación.
- La persistencia de las desigualdades a causa de “las características de la oferta de empleo” requieren ser matizadas por las evidencias que dan cuenta de los factores propios de la demanda de empleo (reclutamiento segmentado, asimetrías de productividad, proliferación de empleos informales). Específicamente, en economías históricamente atravesadas por la heterogeneidad estructural.

MUCHAS GRACIAS

SALVIA, AGUSTÍN
FACHAL, MARÍA NOEL
ROBLES, RAMIRO ENRIQUE