



ASOCIACIÓN ARGENTINA DE ESPECIALISTAS EN ESTUDIOS DEL TRABAJO

CONGRESO NACIONAL DE ESTUDIOS DEL TRABAJO

**LOS TRABAJADORES Y LAS TRABAJADORAS EN EL ESCENARIO ACTUAL.
Condiciones estructurales y alternativas frente a la crisis**

BUENOS AIRES, 7, 8 Y 9 DE AGOSTO DE 2019

Desigualdades ocupacionales y límites a la convergencia en las condiciones de vida de los hogares en la Argentina

Santiago Poy

Observatorio de la Deuda Social Argentina (UCA) CONICET

santiago_poy@uca.edu.ar

Presentación

- La persistencia de cifras elevadas de pobreza en una región marcada por una rígida y alta desigualdad constituye uno de los principales desafíos de la actual agenda social de América Latina (CEPAL, 2019).
- Tras una década de reducción, esta tendencia se estancó y se revirtió parcialmente en los últimos años (Gasparini, Cruces y Tornarolli, 2016).
- Cabe preguntarse por los factores estructurales que parecen limitar, de manera recurrente, la convergencia en materia de condiciones de vida.
- El caso argentino brinda un escenario apropiado. Recreación de un proceso cíclico que reproduce niveles de pobreza más elevados que los alcanzados durante la ISI (Tuñón y Salvia, 2018).

Objetivo / Hipótesis

- El objetivo de la ponencia es evaluar la hipótesis de que la heterogeneidad de la estructura económico-ocupacional reproduce un patrón rígido de desigualdad sociolaboral con consecuencias directas sobre las capacidades familiares de subsistencia.
- Dada la ausencia de cambio en la matriz productiva del capitalismo argentino (Castells y Schorr, 2015), el crecimiento económico habría sido insuficiente para alterar las brechas de productividad sectoriales y para favorecer la absorción de fuerza laboral desde los sectores dinámicos a los más atrasados (Bárcena y Prado, 2016; Rodríguez, 2001).
- La persistencia de ocupaciones ligadas al sector microinformal y la insuficiencia de la demanda de empleo de calidad habrían originado “procesos selectivos de empobrecimiento” que afectarían a los grupos domésticos cuya fuerza de trabajo se inserta en tales posiciones laborales.

Enfoque teórico-metodológico

- Abordamos las condiciones de vida/capacidades de subsistencia a partir del análisis de la “reproducción social de los hogares” y la “reproducción de la fuerza de trabajo” (Borsotti, 1981; Oliveira y Salles, 2000; Torrado, 2006 [1982]).
- Atendemos a su dimensión económica o material. En tanto que en las sociedades capitalistas los medios para satisfacer necesidades se encuentran mercantilizados (Polanyi, 2011 [1944]), la reproducción económica se relaciona –aunque no se agota– con la disponibilidad de ingresos monetarios para acceder a bienes y servicios según la composición y ciclo vital del hogar.
- Insertamos la cuestión de la reproducción económica en el contexto más general de los procesos que generan desigualdad en las sociedades periféricas. Retomamos un supuesto presente en el enfoque histórico-estructural latinoamericano (Torrado, 2006 [1982]) y en los aportes neomarxistas sobre los regímenes de acumulación (McDonough, Reich y Kotz, 2010): la estructura de los mercados de trabajo es central en la determinación de las condiciones de vida.

Enfoque teórico-metodológico

- El enfoque estructuralista ha procurado descifrar de qué manera las características del desarrollo en países periféricos se entrelazan con los procesos distributivos y el bienestar (Rodríguez, 2001). El concepto de **heterogeneidad estructural** (Pinto, 1976) permite comprender la dinámica económico-ocupacional y sus consecuencias sobre la desigualdad socioeconómica.
- Tal heterogeneidad remite a la existencia de brechas de productividad entre sectores y ramas (Bárcena y Prado, 2016; Pinto, 1976; Rodríguez, 2001). El resultado es una pauta de desigualdad distributiva rígida y la recreación de excedentes de fuerza de trabajo.
- La heterogeneidad de la estructura productiva “se traduce en una situación de **heterogeneidad en el empleo**” (PREALC, 1978: p. 8). Coexisten posiciones ocupacionales en estratos modernos y en un amplio sector de microunidades (el “sector informal”) y de subsistencia (Tokman, 1987; Salvia, 2016). La “segmentación” del mercado de trabajo (Piore, 1975) y la precariedad laboral se realimentan con la heterogeneidad de la estructura ocupacional (Bárcena y Prado, 2016).

Enfoque teórico-metodológico

- Según el enfoque propuesto, la desigualdad económico-ocupacional –ligada a la heterogeneidad de la estructura ocupacional– tendría amplias consecuencias sobre las capacidades de reproducción económica de las unidades domésticas a las que pertenecen los trabajadores. Por ello, abordamos las formas de inserción de la fuerza de trabajo de los hogares en distintas posiciones ocupacionales y la participación resultante en la distribución del ingreso laboral.
- Presentamos una **tipología de formas de inserción económico-ocupacional** que da prioridad a la pertenencia a diferentes estratos de productividad; a la calificación de la tarea; a la categoría ocupacional; y, por último, a los segmentos del empleo. Se adscribió al hogar a la posición ocupada por su principal sostén económico (PSH) –el integrante con mayores ingresos– si bien se consideraron las características de las inserciones laborales de otros integrantes.
- Para abordar las capacidades de reproducción económica de las unidades domésticas, consideramos los montos de **ingreso familiar de fuente laboral** y lo comparamos con la **“Canasta Básica Total”**. Esto permitió delimitar niveles o “capacidades de subsistencia” (como múltiplos de la canasta) y se definió en situación de “déficit de capacidades de subsistencia” a aquellos hogares que no alcanzan a cubrir sus necesidades reproductivas en función de su ingreso laboral.

Enfoque teórico-metodológico

Figura 1. Tipos de inserción económico-ocupacional y definición operacional

SECTOR FORMAL PRIVADO	
<i>No asalariados y directivos del sector formal privado</i>	Empleadores en establecimientos formales (más de 5 ocupados) o en micro-establecimientos (hasta 5 ocupados) pero con calificación profesional; Trabajadores por cuenta propia con calificación profesional; Asalariados en establecimientos privados en función de dirección.
<i>Asalariados registrados del sector formal</i>	Asalariados en establecimientos de más de 5 trabajadores con descuento jubilatorio.
<i>Asalariados no registrados del sector formal</i>	Asalariados en establecimientos de más de 5 trabajadores sin descuento jubilatorio.
SECTOR PÚBLICO	
<i>Empleados del sector público</i>	Asalariados del sector público.
SECTOR MICROINFORMAL^(a)	
<i>No asalariados del sector microinformal</i>	Empleadores en microestablecimientos (hasta 5 ocupados) sin calificación profesional; trabajadores por cuenta propia calificados y con capital propio. Trabajadores por cuenta propia sin calificación o sin capital propio.
<i>Asalariados registrados del sector microinformal</i>	Asalariados en microestablecimientos (hasta 5 ocupados) o del servicio doméstico con descuento jubilatorio.
<i>Asalariados no registrados del sector microinformal</i>	Asalariados en microestablecimientos (hasta 5 ocupados) o del servicio doméstico sin descuento jubilatorio.
DESOCUPADOS Y PLANES DE EMPLEO	
<i>Beneficiarios de planes de empleo^(b)</i>	Ocupados cuya ocupación principal es un plan de empleo
<i>Desocupados</i>	Personas que declaran buscar activamente un empleo.

Nota: (a) Se excluyó por definición las actividades financieras y empresariales, y la rama enseñanza y servicios de salud. / (b) Incluye a quienes declaran en la EPH que su ocupación principal es un plan de empleo.

Enfoque teórico-metodológico

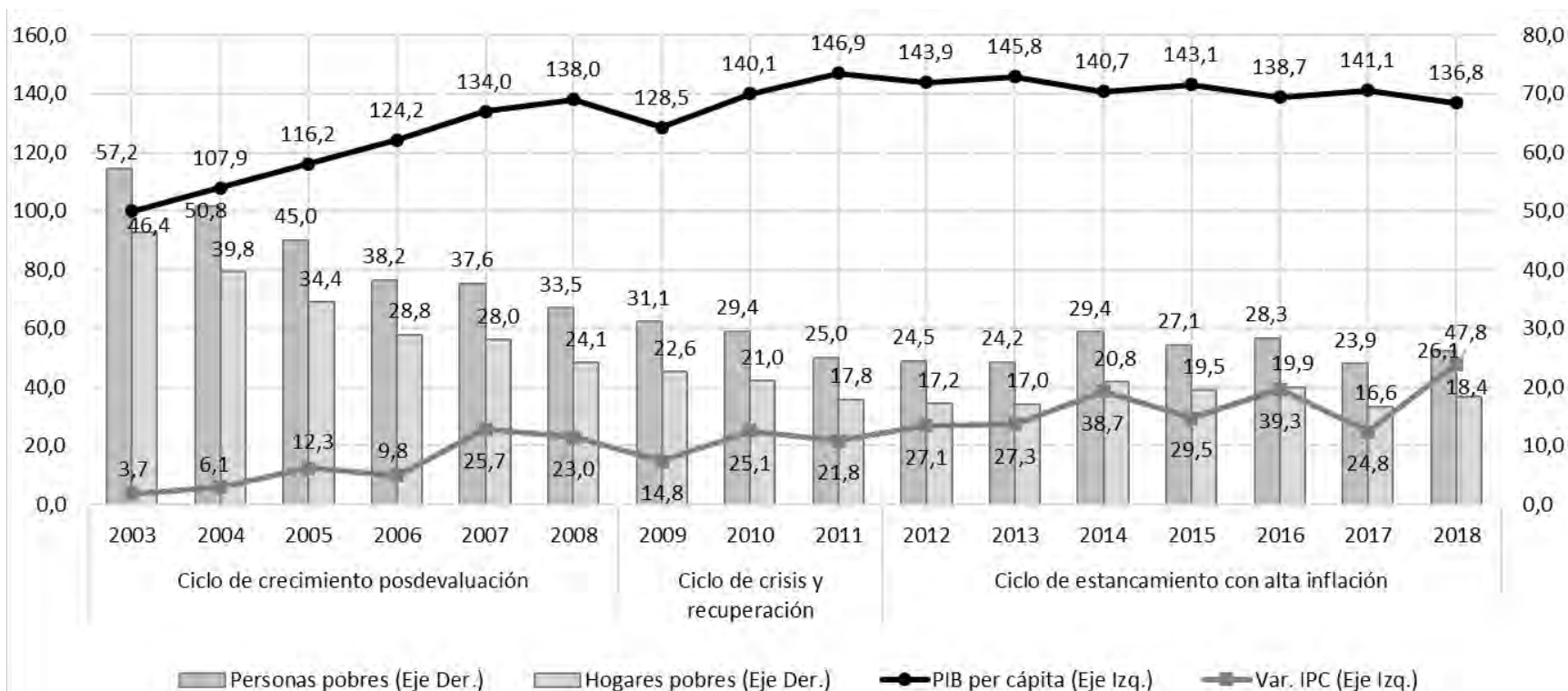
- La fuente de datos son los microdatos de la EPH correspondientes al segundo semestre de una serie de años que operan como ventana de observación.
- A partir de 2016 se introdujeron cambios en la forma de tratar los ingresos no declarados en la EPH. Dadas sus implicancias sobre la comparabilidad de los resultados, en esta ponencia se homogeneizó el método de imputación para toda la serie.
- Al mismo tiempo, la irregularidad institucional que atravesó el INDEC entre 2007 y 2015 y la discontinuación de la publicación de las canastas básicas (INDEC, 2016) requirieron la reconstrucción de una serie que permitiera evaluar las capacidades de subsistencia de los hogares.

Ciclos político-económicos de la Argentina reciente

Gráfico 1. Evolución del Producto Interno Bruto per cápita^(a), de la tasa de inflación^(b) y de la pobreza^{(c)(d)} bajo diferentes ciclos político-económicos.

Argentina, 2003-2018

(en números índice y en porcentaje).



Notas (a) elaboración propia con base en INDEC (año base 2004 y revisión 2016). Los datos de 2003 se obtuvieron por empalme con la serie de 1993. / (b) para el período 2003-2006 se utilizó INDEC, y para 2007-2015 se utilizó un índice de precios alternativo al oficial (IPC-GB). / (c) Elaboración propia a partir de microdatos de la EPH-INDEC (segundos semestres). El procedimiento utilizado para el cálculo de ambos indicadores se describe en el Anexo Metodológico. / (d) En 2007, sólo se incluye el cuarto trimestre por falta de microdatos del tercero; en 2015 y 2018 corresponde al primer semestre.

Una dinámica sociolaboral dual asociada a la HE

Cuadro 1. Distribución de hogares según posición económico-ocupacional del PSH.
Hogares con PSH activo, total de aglomerados urbanos, Argentina 2003-2017
(en porcentajes).

	Crecimiento posdevaluación		Crisis y recuperación		Estancamiento y alta inflación	
	2003	2008	2009	2011	2012	2017
Sector formal privado	39,1	47,1	46,6	48,8	45,9	45,1
<i>No asalariados y directivos</i>	5,5	5,7	5,5	5,5	5,3	5,5
Asalariados	33,5	41,4	41,1	43,3	40,6	39,7
Registrados	24,8	32,7	32,9	35,0	33,3	32,0
No registrados	8,7	8,7	8,2	8,2	7,3	7,7
Sector público	15,7	16,7	17,3	17,5	18,9	19,2
Sector microinformal	35,8	33,8	33,3	31,6	33,2	33,2
<i>No asalariados</i>	19,3	18,3	18,0	16,6	17,9	18,5
Asalariados	16,6	15,5	15,3	15,0	15,3	14,6
Registrados	3,7	4,7	4,8	4,7	5,1	4,8
No registrados	12,8	10,8	10,5	10,3	10,2	9,8
Desoc. y benef. planes de empleo	9,4	2,5	2,8	2,1	2,0	2,5
Total	100,0	100,0	100,0	100,0	100,0	100,0

Fuente: elaboración propia a partir de microdatos de la EPH-INDEC correspondientes al segundo semestre de cada año.

Una dinámica sociolaboral dual asociada a la HE

Cuadro 2. Distribución de hogares según posición económico-ocupacional de todos sus integrantes activos.
Hogares con PSH activo, total de aglomerados urbanos, Argentina 2003-2017
(en porcentajes).

	Crecimiento posdevaluación		Crisis y recuperación		Estancamiento y alta inflación	
	2003	2008	2009	2011	2012	2017
Hogares en el sector formal^(a)	34,6	45,2	44,3	46,5	46,3	45,4
Hogares con posiciones mixtas	26,1	25,0	25,6	25,2	24,4	24,4
<i>PSH en sector formal y ocupados en sector microinformal^(a)</i>	<i>20,1</i>	<i>18,6</i>	<i>19,6</i>	<i>19,8</i>	<i>18,5</i>	<i>19,0</i>
<i>PSH en sector microinformal^(a) y ocupados en sector formal</i>	<i>5,9</i>	<i>6,4</i>	<i>6,0</i>	<i>5,5</i>	<i>5,9</i>	<i>5,5</i>
Hogares en el sector microinformal^(b)	39,3	29,8	30,1	28,2	29,3	30,2
Total	100,0	100,0	100,0	100,0	100,0	100,0

Notas: (a) Todos los ocupados del hogar tienen posiciones en el sector formal público o privado (no incluye desocupados y beneficiarios de planes de empleo) / (b) Incluye desocupados y beneficiarios de planes de empleo.

Fuente: elaboración propia a partir de microdatos de la EPH-INDEC correspondientes al segundo semestre de cada año.

Una pauta de desigualdad persistente

Cuadro 3. Evolución y brecha de desigualdad del ingreso familiar de fuente laboral según posición económico-ocupacional del PSH.

Hogares con PSH ocupado, total de aglomerados urbanos, Argentina 2003-2017

(ingreso medio=1).

	Crecimiento posdevaluación		Crisis y recuperación		Estancamiento y alta inflación	
	2003	2008	2009	2011	2012	2017
Sector formal privado	1,24	1,13	1,13	1,13	1,12	1,14
No asalariados y directivos	2,27	1,73	1,79	1,71	1,59	1,63
Asalariados registrados	1,17	1,13	1,12	1,13	1,12	1,14
Asalariados no registrados	0,78	0,77	0,72	0,74	0,74	0,78
Sector público	1,24	1,28	1,32	1,30	1,28	1,28
Sector microinformal	0,64	0,68	0,66	0,63	0,68	0,65
No asalariados	0,73	0,76	0,73	0,69	0,71	0,71
Asalariados registrados	0,83	0,86	0,82	0,79	0,88	0,78
Asalariados no registrados	0,45	0,44	0,46	0,45	0,52	0,49
Total	1,00	1,00	1,00	1,00	1,00	1,00
Evolución (2003=100)	100	137	141	150	148	139

Fuente: elaboración propia a partir de microdatos de la EPH-INDEC correspondientes al segundo semestre de cada año.

Amplio impacto en las condiciones de vida

Cuadro 4. Capacidades de subsistencia a partir de ingresos laborales según posición económico-ocupacional del PSH.

Hogares con PSH ocupado, total de aglomerados urbanos, Argentina 2003-2017

(en porcentajes de cada posición económico-ocupacional).

	2003			2008			2011			2017		
	<1,00	1,00-1,49	≥1,5	<1,00	1,00-1,49	≥1,5	<1,00	1,00-1,49	≥1,5	<1,00	1,00-1,49	≥1,5
Sector formal privado	38,5	17,6	43,8	22,0	18,0	59,9	16,2	16,6	67,2	16,6	18,0	65,4
No asalariados y directivos	7,9	9,6	82,5	4,8	6,1	89,2	2,7	6,8	90,5	10,8	12,4	76,8
Asalariados registrados	37,2	21,2	41,5	18,8	20,3	60,9	12,8	17,8	69,4	42,7	20,0	37,3
Asalariados no registrados	61,7	12,4	25,9	45,2	17,4	37,4	39,6	18,0	42,4	24,4	17,6	58,1
Sector público	34,7	19,0	46,3	14,7	15,3	70,0	9,4	12,8	77,8	5,7	3,9	90,5
Sector microinformal	66,5	13,7	19,9	48,1	17,8	34,2	42,9	18,4	38,6	42,7	20,0	37,3
No asalariados	63,1	14,6	22,3	43,1	17,1	39,8	38,4	18,0	43,5	38,6	20,3	41,1
Asalariados registrados	51,1	18,2	30,7	27,6	22,2	50,1	23,9	22,8	53,3	24,7	21,6	53,8
Asalariados no registrados	76,0	10,9	13,1	65,3	17,0	17,6	59,0	17,1	23,9	59,5	18,5	22,0
Total	48,9	16,3	34,8	29,8	17,5	52,7	23,6	16,5	59,9	24,4	17,6	58,1

Fuente: elaboración propia a partir de microdatos de la EPH-INDEC correspondientes al segundo semestre de cada año.

Amplio impacto en las condiciones de vida

Cuadro 5. Determinantes del déficit de capacidades de subsistencia.
Hogares con PSH ocupado, total de aglomerados urbanos, Argentina, 2003-2017
(promedio de efectos marginales).

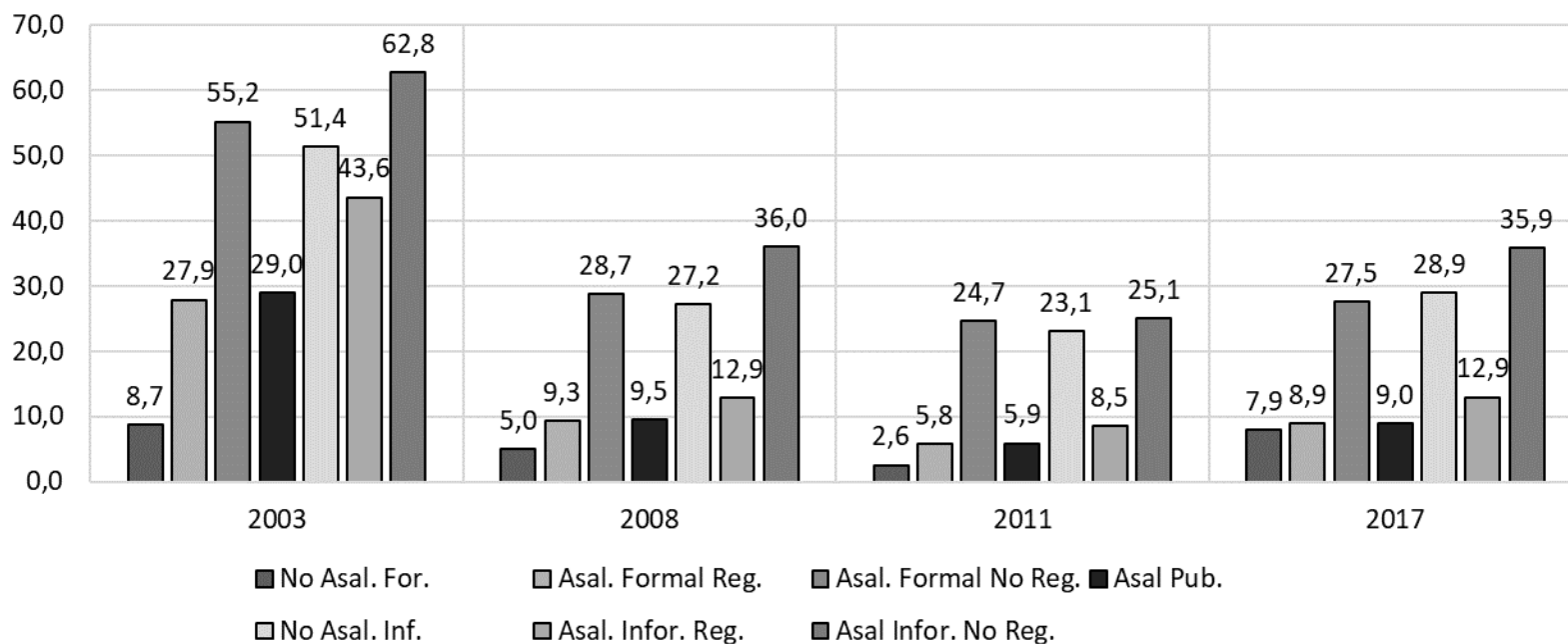
		2003	2008	2011	2017
Sexo del PSH	Mujer	0.025**	0.063***	0.044***	0.052***
	Varón ©				
Tipo de hogar	Monoparental	0.016	0.010	-0.006	-0.002
	No monoparental ©				
Menores en el hogar	Número de menores en el hogar	0.128***	0.106***	0.095***	0.098***
Edad del PSH	Hasta 29 años	0.072***	0.056***	0.018*	0.055***
	De 30 a 49 años	-0.022**	-0.016*	-0.036***	-0.023***
	50 años y más ©				
Educación del PSH	Hasta primaria completa	0.332***	0.264***	0.170***	0.217***
	Secundaria inc o comp.	0.180***	0.117***	0.101***	0.120***
	Terciario o univ ©				
Región	Gran Buenos Aires	0.050***	0.066***	0.026***	0.047***
	Noroeste	0.159***	0.157***	0.096***	0.086***
	Noreste	0.171***	0.170***	0.139***	0.107***
	Cuyo	0.157***	0.135***	0.093***	0.110***
	Pampeana	0.117***	0.080***	0.048***	0.062***
	Patagónica ©				
Número de ocupados	Número de ocupados en el hogar	-0.055***	-0.081***	-0.090***	-0.092***
Posición económico-ocupacional del PSH	No asal. sector formal	-0.201***	-0.067***	-0.062***	-0.012
	Asal. No Reg. sector formal	0.206***	0.198***	0.215***	0.179***
	Empleado sector público	0.010	0.004	0.002	0.001
	No Asal. sector microinformal	0.179***	0.185***	0.201***	0.191***
	Asal. Reg. sector microinformal	0.123***	0.047***	0.042***	0.046***
	Asal. No Reg. sector microinformal	0.261***	0.254***	0.218***	0.245***
	Asal. Reg. sector formal ©				
Rama de actividad del PSH	Construcción	0.077***	0.034**	0.044***	0.055***
	Comercio	-0.015	-0.013	0.001	0.008
	Servicio doméstico	-0.094***	0.004	0.085***	0.080***
	Servicios y otros	-0.023	-0.029***	-0.0293***	-0.000
	Industria ©				
	Observaciones	18.316	27.817	26.860	27.182
	Pseudo R2 de McFadden	0,292	0,328	0,342	0,311
	Aciertos (global)	75,4%	77,5%	78,1%	76,7%

Amplio impacto en las condiciones de vida

Gráfico 2. Probabilidad media^(a) de experimentar déficit de capacidades de subsistencia según posición económico-ocupacional del PSH.

Hogares con PSH ocupado, total de aglomerados urbanos, Argentina, 2003-2017

(en porcentajes).



Notas: (a) Obtenida a partir de modelos de regresión logística binaria.

Fuente: elaboración propia a partir de microdatos de la EPH-INDEC correspondientes al segundo semestre de cada año.

Conclusiones / Líneas futuras

- La participación de los integrantes de los hogares en la estructura ocupacional se caracteriza por la persistencia de inequidades en materia de acceso a empleos de calidad. Una parte de los hogares en Argentina permanece ligada a posiciones ocupacionales en el sector microinformal y/o en empleos precarios.
- Esta persistencia puede comprenderse a la luz de la ausencia de cambios en la matriz productiva del capitalismo periférico argentino y en la consiguiente dificultad para absorber fuerza de trabajo por parte de los sectores más dinámicos o productivos.
- Las brechas de desigualdad de ingresos laborales asociadas a las inserciones ocupacionales de los hogares se mantuvieron estables y aquellos que tenían ocupados en el sector microinformal o en empleos no regulados consolidaron una posición desaventajada.

Conclusiones / Líneas futuras

- La heterogeneidad de la estructura económico-ocupacional condicionó las capacidades de reproducción económica de los hogares. Aquellos encabezados por trabajadores del sector microinformal y del segmento no regulado se vieron expuestos, en mayor proporción que los demás hogares, a experimentar déficit de capacidades de subsistencia a partir de ingresos laborales.
- La incidencia de factores estructurales se mantuvo con independencia de los atributos sociodemográficos de los hogares. Es en este sentido que cabría hablar del carácter “selectivo” de los procesos de empobrecimiento, estrechamente ligados a la desigualdad sociolaboral.
- Una amplia franja de los hogares sólo accede a ocupaciones que o bien no garantizan la satisfacción de necesidades o bien los dejan expuestos al riesgo de no hacerlo. Allí puede situarse un elemento estructural que ayuda a comprender los procesos recurrentes de empobrecimiento que atraviesan al capitalismo argentino.
- **Líneas futuras: la dinámica longitudinal / intergeneracional de los procesos de exclusión o empobrecimiento ligados a la heterogeneidad estructural.**

Desigualdades ocupacionales y límites a la convergencia en las condiciones de vida de los hogares en la Argentina

Santiago Poy

Observatorio de la Deuda Social Argentina (UCA) CONICET

santiago_poy@uca.edu.ar