

Desigualdades socio-ocupacionales y trabajadores pobres en cuatro países latinoamericanos

SANTIAGO POY

Consejo Nacional de Investigaciones Científicas y Técnicas, Universidad Católica Argentina
santiago_poy@uca.edu.ar

EUGENIA DICHIERA

Agencia I+D+i, Universidad Católica Argentina

eugenia_dichiera@uca.edu.ar



Observatorio
de la Deuda
Social Argentina



Este trabajo fue realizado en el marco del Proyecto PICT 2020 SERIE A-02187 "Segmentación estructural del mercado de trabajo y reproducción de la marginalidad en la Argentina urbana ante una nueva crisis sistémica (2010-2022)" financiado por la Agencia Nacional de Promoción de la Investigación, el Desarrollo tecnológico y la innovación.

Introducción

- La pobreza laboral está atrayendo cada vez más atención en los últimos años (Brady et al., 2010; Filandri y Struffolino, 2019; Halleröd et al., 2015; Horemans et al., 2016). A nivel mundial, los cambios en los mercados laborales están planteando desafíos para la integración social a través del empleo. La expansión de formas de empleo desprotegidas, precarias y de baja calidad (Sehnbruch et al., 2020) están reconfigurando las desigualdades laborales.
- Entendemos a la pobreza de ocupados como una expresión de las desigualdades del mercado de trabajo. Horemans & Crettaz (2019) desarrollaron un marco analítico que incluye determinantes a nivel **macro** (factores macroeconómicos, demográficos y de políticas públicas) que afectan a los hogares a través de determinantes de nivel **micro** (por ejemplo, bajos ingresos, baja intensidad laboral y necesidades del hogar por encima de la media).
- En el Norte Global, y especialmente en Europa, ha habido varios intentos de desarrollar estudios comparativos sobre este tipo de pobreza (Fraser et al., 2011; Halleröd et al., 2015; Horemans et al., 2016). En América Latina, se ha prestado poca atención al fenómeno (Maurizio, 2018; OIT, 2023; Poy, 2023; Zawadsky, 2021) –si bien una vasta literatura se ha interesado en aspectos relacionados, en especial, la presencia de trabajadores de bajos ingresos– y los estudios comparativos son escasos, ya que se carece de microdatos armonizados. El propósito de este artículo es contribuir al estudio comparado de la pobreza laboral en América Latina.

Preguntas de investigación

- En este trabajo buscamos responder a dos preguntas:
 - 1) ¿Cómo afectan los distintos determinantes macro-sociales (de política económica y política social) a la pobreza de trabajadores en los países latinoamericanos?
 - 2) ¿Cómo inciden los determinantes de nivel micro (a nivel individual, ocupacional, y del hogar) en la incidencia de la pobreza en ocupados?
- Nuestra principal **hipótesis** es que los determinantes de la pobreza de trabajadores tienen una estructuración similar en los distintos países bajo estudio. En particular, las desigualdades ocupacionales (especialmente las vinculadas a la informalidad laboral y la categoría ocupacional) son un factor explicativo central.

Fuentes y metodología (I)

- Este trabajo se basa en microdatos de encuestas a hogares realizadas en 2019 por los institutos de estadística de cada país:
 - La **Encuesta Permanente de Hogares** (Argentina).
 - La **Pesquisa Nacional por Amostra de Domicílios** (Brasil)
 - La **Encuesta Suplementaria de Ingresos**, que es suplementaria de la Encuesta Nacional de Empleo (Chile)
 - La **Encuesta Continua de Hogares** (Uruguay).
- Estas encuestas relevan de forma general información sobre ocupación, empleo e ingresos; a la vez que proveen datos sobre las características demográficas de la población y sus hogares. En todos los casos, los ingresos registrados por las encuestas se consideran netos de impuestos.

País	(n)*
Argentina	23.247
Brasil	38.593
Chile	36.081
Uruguay	11.138

*Trabajadores de 18 a 64 años de áreas urbanas

Fuentes y metodología (II)

- Según Filandri & Struffolino (2019) se pueden encontrar dos grandes enfoques para definir a la pobreza laboral. Por un lado, los “trabajadores de bajos ingresos” se definen como aquellas personas empleadas cuyos ingresos laborales están por debajo de un determinado umbral. Por otro lado, los “**trabajadores pobres**” se definen como aquellas personas empleadas que viven en hogares pobres (Fraser et al., 2011; Lohmann, 2018). Esta última es también la definición actual de la OIT, y es el criterio seguido en este trabajo.
- En el presente, consideramos estos dos enfoques:
 - Siguiendo la definición de hogar, los trabajadores pobres son aquellos trabajadores (es decir, empleados durante el periodo de referencia, que generalmente es la semana anterior a la realización de la encuesta -excepto en Chile-) que viven en hogares cuyo ingreso diario per cápita es inferior a 10 USD PPA (2017).
 - Siguiendo la definición individual, los trabajadores pobres son aquellos trabajadores cuyos ingresos laborales diarios son inferiores a 10 USD PPA (2017).

Fuentes y metodología (III)

- **Determinantes macro de la pobreza laboral:**
 - PBI en dólares PPA de cada país: se considera un indicador del crecimiento económico.
 - Coeficiente de Gini: es un indicador de la "desigualdad" en la distribución del crecimiento económico.
 - La tasa de empleo (en % de personas mayores de 18 años): es un determinante relevante de la participación en el mercado laboral siguiendo la definición a nivel del hogar.
 - El gasto social público (en % del PBI): se considera un indicador del alcance de las funciones del Estado de bienestar.

Fuentes y metodología (IV)

Características individuales	Sexo	Varón
		Mujer
	Edad	18-29
		30-44
		45-64
	Educación	Hasta secundaria incompleta
		Secundaria completa
		Universidad (incompleta)
		Universidad (completa)
Características del hogar	Ocupados en el hogar	1
		2+
	Composición del hogar	Hogar unipersonal
		Hogar monoparental
		Pareja con niños
		Pareja sin niños
		Otro tipo de familia con niños
		Otro tipo de familia sin niños
Características de la ocupación	Tamaño del establecimiento	Seis empleados o más
		Hasta 5 empleados
	Situación contractual	Con contrato
		Sin contrato
	Condición de ocupación	Trabajador por cuenta propia
		Empleado
	Tipo de ocupación	No manual
		Manual
	Sector	Administración, Educación, Salud
		Industria, construcción
		Comercio, servicios y otros

Fuentes y metodología (V)

Evaluación de los factores determinantes de la pobreza laboral:

- Para evaluar los determinantes de la pobreza laboral, se aplicaron 8 modelos logit (uno para cada tipo de definición de pobreza y país: 4x2).
- Formalmente, la probabilidad de ser trabajador pobre puede expresarse como:

$$P(y=1 | x) = P(y = 1 | X_1, X_2, \dots, X_k) = G(z) \quad (1)$$

Donde G es función logística:

$$G(z) = \frac{\exp(z)}{1 + \exp(z)} \quad (2)$$

z puede expresarse como:

$$z = \beta_0 + \beta_1 X_1 + \beta_2 X_2 + \dots + \beta_k X_k \quad (3)$$

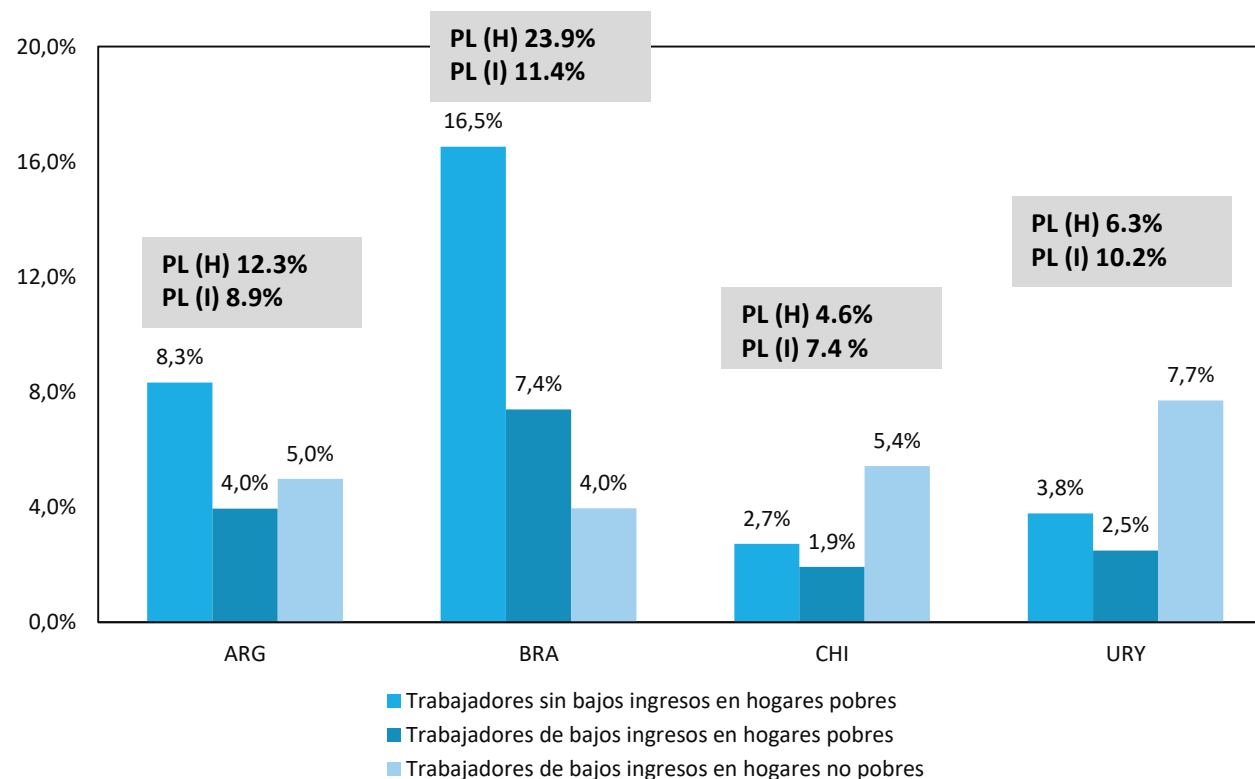
Para comparar los modelos, utilizamos el promedio de **efectos marginales** (ver Mood, 2010).

Resultados: análisis a nivel macro

Definición individual y a nivel del hogar

- Brasil muestra el nivel más alto de pobreza laboral, teniendo en cuenta las dos definiciones utilizadas en este documento. Le siguen Argentina, Uruguay y Chile.
- Las diferencias entre países son mayores cuando se utiliza la definición a nivel del hogar, lo que revela la importancia de las características de los hogares y los factores demográficos de la pobreza en ocupados.

Gráfico 1. Tipos de pobreza laboral según país



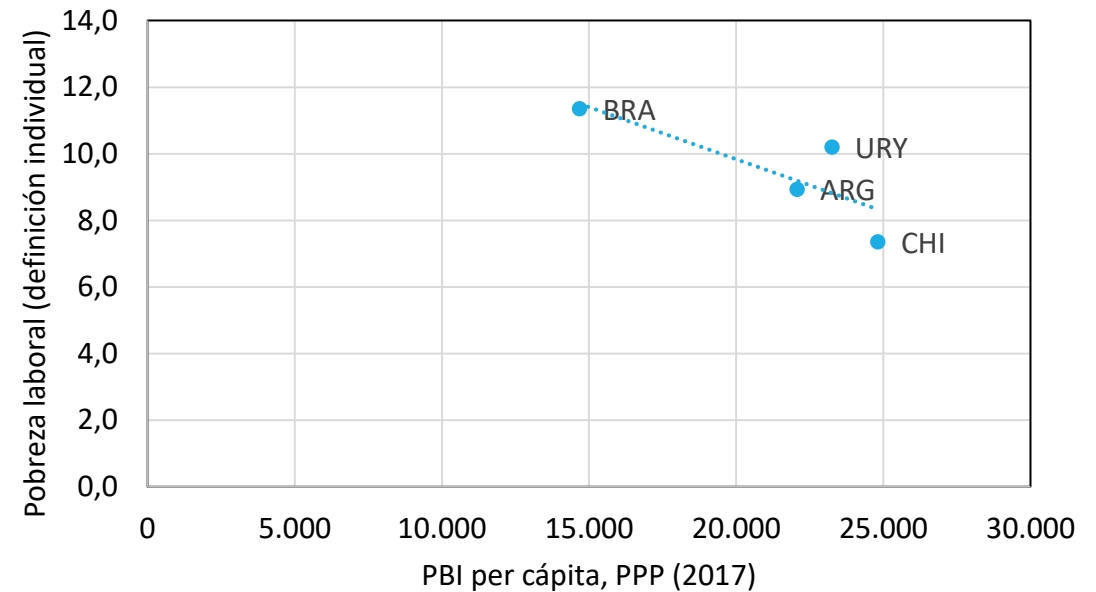
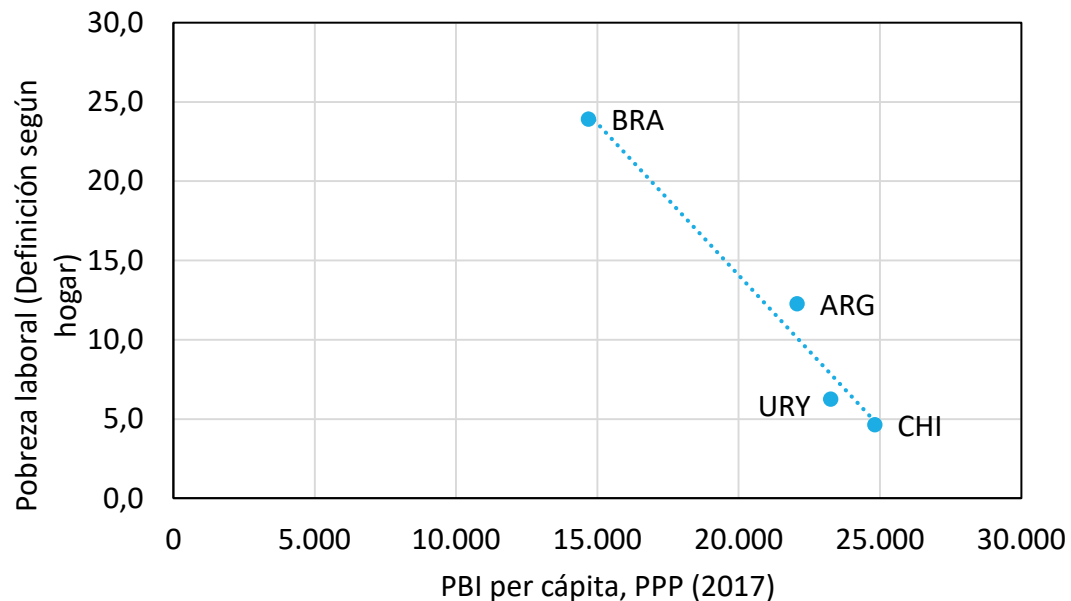
Definición individual y a nivel del hogar

Tabla 1. Tipo de pobreza laboral según género de los/as trabajadores/as

	Argentina		Brasil		Chile		Uruguay	
	Varones	Mujeres	Varones	Mujeres	Varones	Mujeres	Varones	Mujeres
Trabajadores de bajos ingresos en hogares pobres	3,0%	6,6%	7,1%	10,4%	1,6%	3,0%	1,9%	3,0%
Trabajadores sin bajos ingresos en hogares pobres	11,3%	6,8%	20,1%	14,5%	3,8%	2,3%	4,9%	2,1%
Trabajadores de bajos ingresos en hogares no pobres	2,9%	8,9%	2,4%	5,6%	3,0%	9,3%	5,3%	10,5%

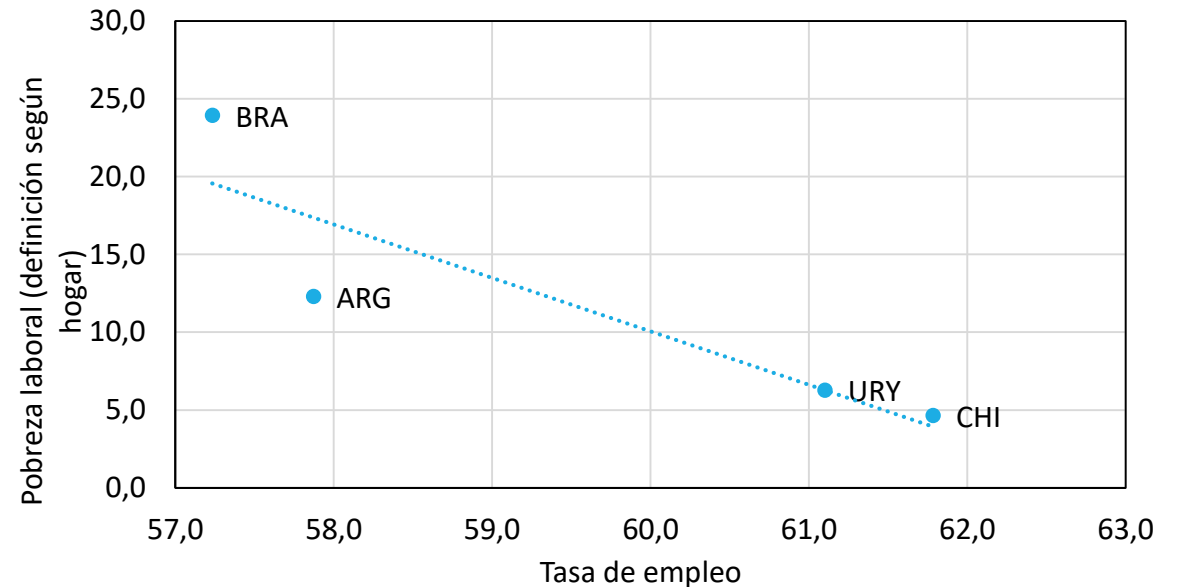
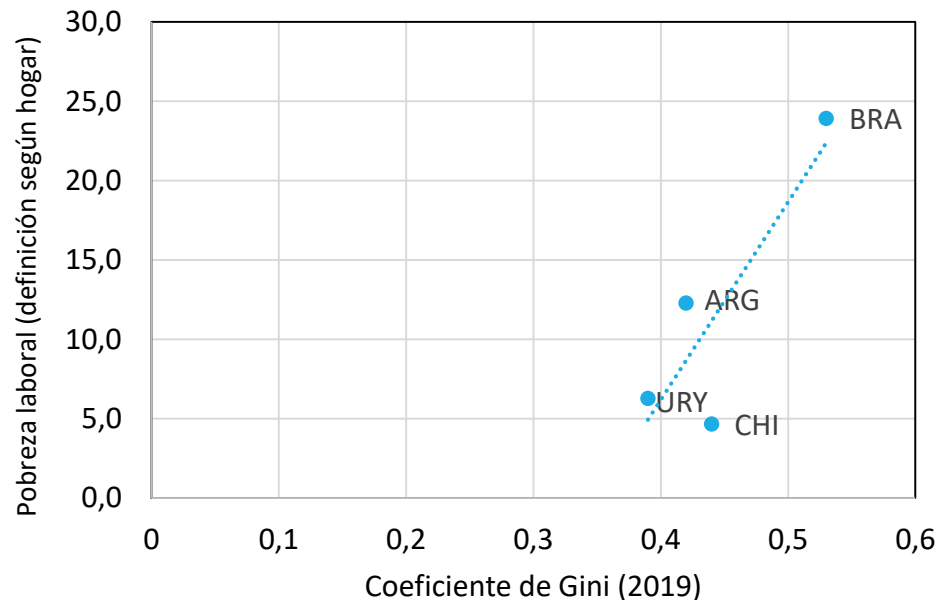
- Cuando se incluye el género en el análisis, cabe señalar algunas diferencias:
 - En los cuatro países, las mujeres tienen más probabilidades que los varones de ser trabajadoras pobres en hogares pobres.
 - Las mujeres tienen más probabilidades que los varones de ser trabajadoras de bajos ingresos en hogares no pobres.
 - En cambio, las mujeres tienen menos probabilidades que los hombres de ser trabajadoras no pobres en hogares pobres.
 - Esto sugiere que la pobreza laboral entre las mujeres está más relacionada con un tipo de empleo de bajos ingresos y, en el caso de los hombres, con el efecto de la distribución de los ingresos a nivel del hogar.

Análisis macro: PBI



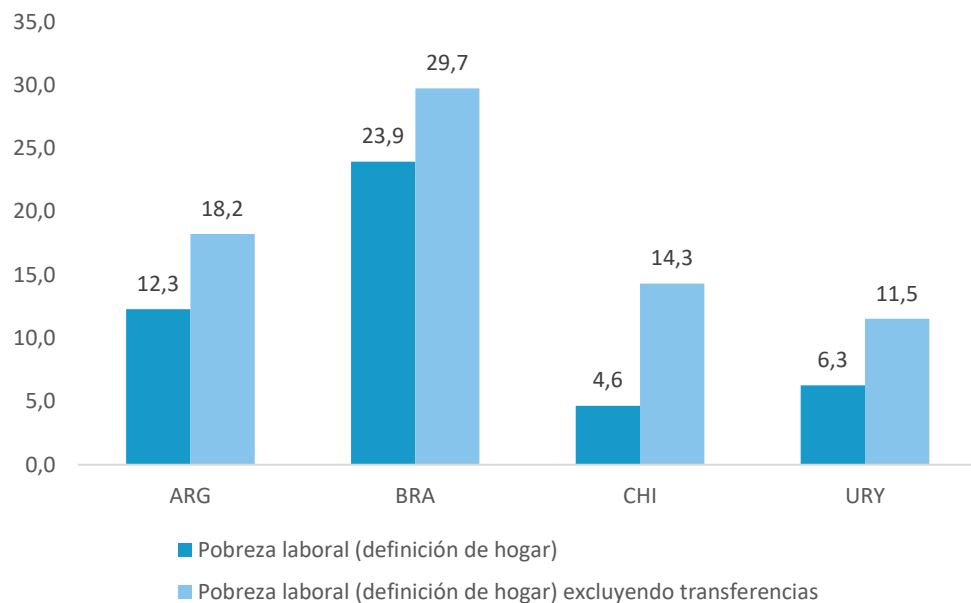
- Existe una fuerte correlación entre los niveles de pobreza laboral y PBI per cápita. En el caso de la definición a nivel del hogar, la pobreza laboral disminuye a medida que aumenta el PBI per cápita. La misma tendencia se observa en el caso de la definición individual. La correlación es fuertemente negativa en ambos casos: $-0,98$ (definición H) y $-0,81$ (definición I).

Análisis macro: empleo y coeficiente de Gini

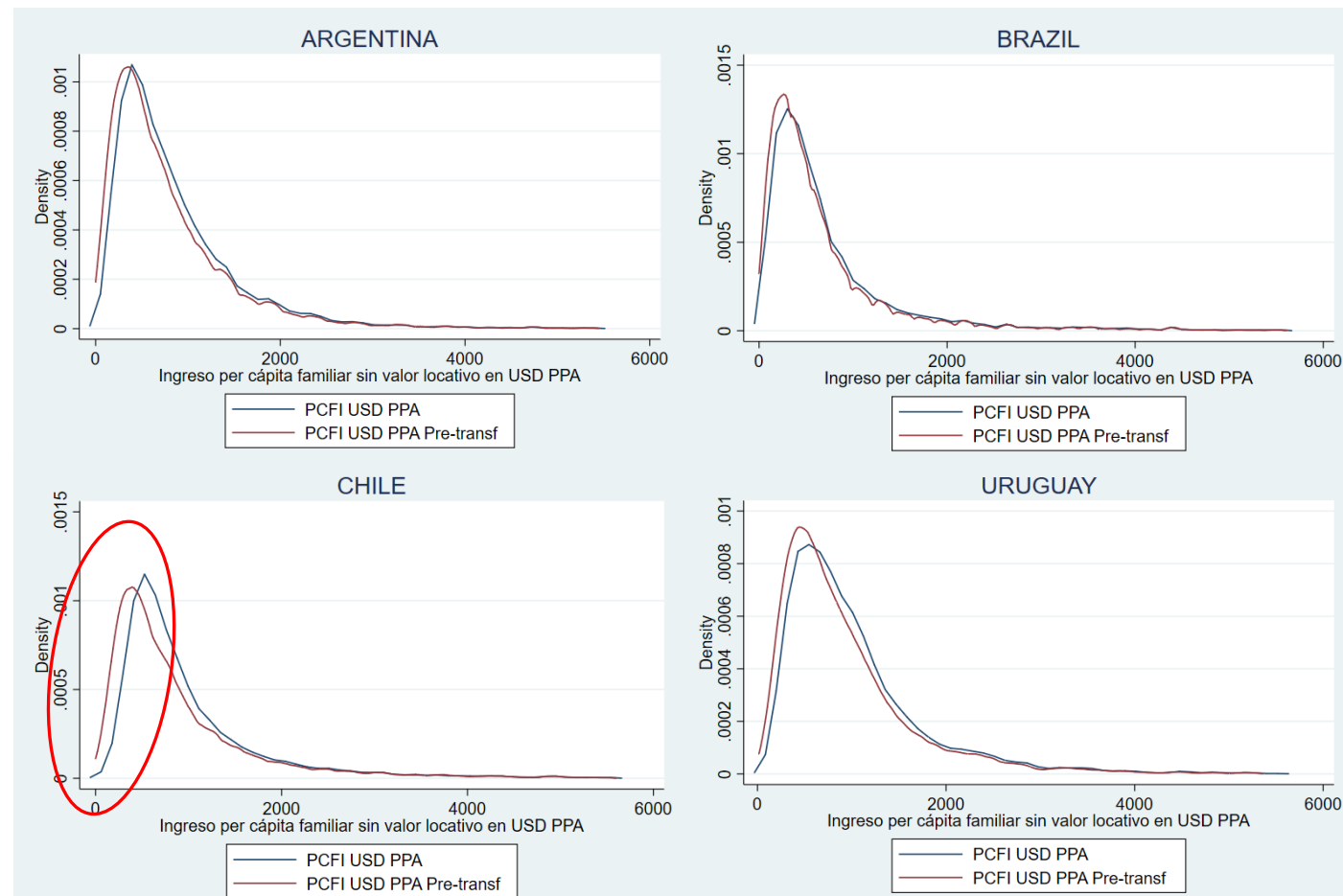


- Existe una correlación entre el coeficiente de Gini y la incidencia de la pobreza laboral. Sin embargo, esta relación no es sistemática (como en el caso del PBI). Por ejemplo, Chile presenta un menor nivel de pobreza laboral que Argentina, aunque su Gini es más alto.
- La correlación es muy negativa entre el coeficiente empleo/población y la pobreza en ocupados ($R=-0,896$).

Análisis macro: transferencias de ingresos



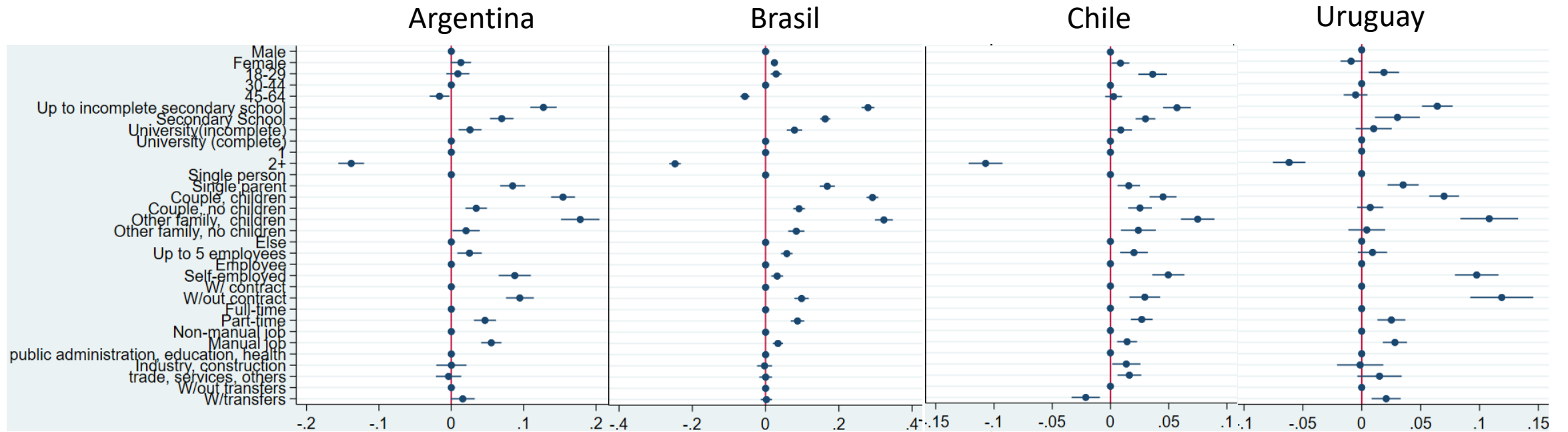
- En Argentina Brasil y Uruguay, las diferencias se sitúan en torno a 6 pp.
- En Chile, en cambio, esta diferencia aumenta hasta 9,7 pp. siendo allí donde las transferencias sociales presentan el mayor efecto sobre la pobreza laboral



Resultados: análisis a nivel micro

Determinantes de la pobreza laboral (H)

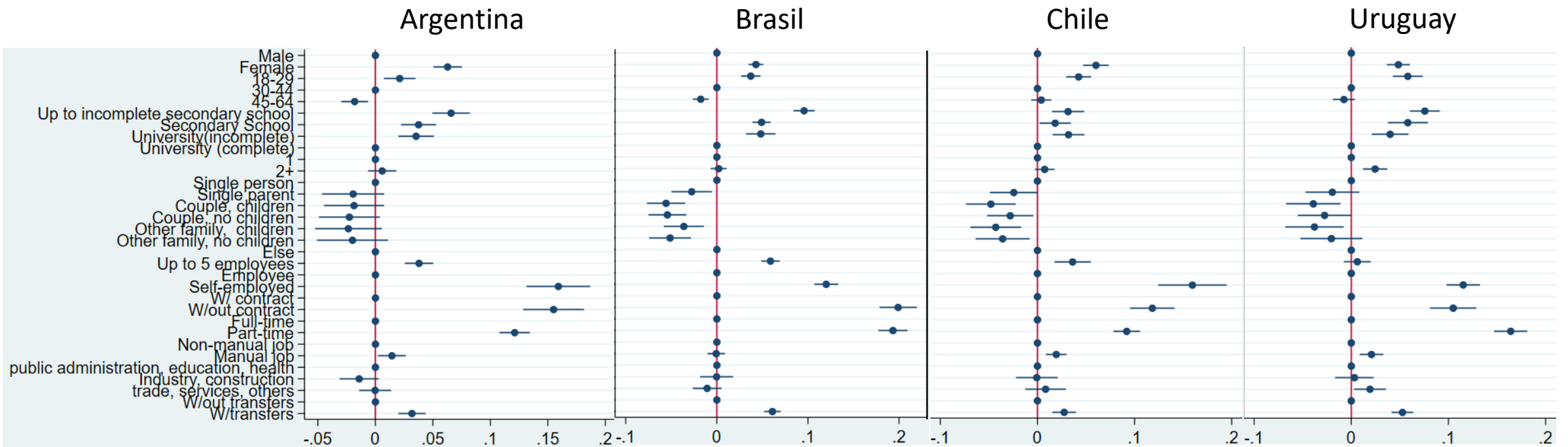
Modelos Logit. Promedio de efectos marginales. IC 95% (errores estándar agrupados)



Fuente: elaboración propia en base a encuestas de hogares

Determinantes de la pobreza laboral (I)

Modelos Logit. Promedio de efectos marginales. IC 95% (errores estándar agrupados)



Fuente: elaboración propia en base a encuestas de hogares

Determinantes de la pobreza laboral

- Las **características ocupacionales** están fuertemente relacionadas con la pobreza laboral: los cuentapropistas, los trabajadores de microempresas y los empleados sin contrato están mucho más expuestos a la pobreza laboral que el resto. Este es también el caso de los trabajadores a tiempo parcial y los empleados manuales. Estos efectos son relativamente mayores en Argentina, Chile y Uruguay.
- Asimismo, detectamos el papel de determinantes de nivel **individual y del hogar**. El más relevante es la educación. Los trabajadores que no terminaron la educación secundaria tienen entre 5 (Chile) y 25 (Brasil) puntos porcentuales más de probabilidades de ser trabajadores pobres que los graduados universitarios. En algunos países, las mujeres tienen más probabilidades de ser trabajadoras pobres (Argentina, Brasil y Chile), pero en Uruguay encontramos el efecto contrario.
- Las **características del hogar** son altamente relevantes: una mayor intensidad laboral en el hogar (medida aquí por el número de trabajadores) protege contra la pobreza. Vivir en hogares más grandes está fuertemente correlacionado con la pobreza laboral. Los hogares monoparentales, las parejas con hijos y las familias multigeneracionales con hijos están mucho más expuestos este tipo de pobreza que otros tipos de hogares.

Conclusiones

- El objetivo del "trabajo decente" sigue enfrentándose a numerosos obstáculos en América Latina. La región se caracteriza por mercados laborales segmentados, dada la fuerte heterogeneidad estructural y la debilidad de los Estados para regular las relaciones laborales. La cuestión de los "trabajadores pobres" surge como otra expresión de los límites del mercado laboral para convertirse en un factor de integración social.
- Los estudios comparativos sobre los mercados de trabajo en la región -y, en particular, sobre la pobreza de los trabajadores- son escasos. Esto se debe a la ausencia de bases de datos armonizadas entre los distintos países. Este trabajo es una contribución al análisis comparativo de los determinantes de la pobreza laboral en América Latina.
- El análisis distingue determinantes a nivel macro y a nivel micro. La pobreza laboral está relacionada con tres determinantes "macro": el producto bruto interno, la tasa de participación laboral y el gasto social. La pobreza en ocupados es significativamente mayor en los países con menor PBI per cápita, menor participación laboral y menor capacidad distributiva del gasto social.
- A nivel micro, el artículo muestra que los principales determinantes de la pobreza de los trabajadores son similares en los distintos países. La educación del trabajador y las características de su hogar (composición familiar e intensidad laboral) son cruciales; cuando se considera la definición individual, estas últimas pierden relevancia explicativa. En todos los casos -pero, sobre todo, cuando se toma la definición individual- las características ocupacionales son fundamentales. En diálogo con la literatura, los trabajadores no asalariados, los trabajadores sin contrato, los trabajadores en microempresas y los empleados manuales son los más expuestos a experimentar la pobreza.

Anexo I

Deciles de ingresos per cápita del hogar según características de los trabajadores y sus hogares (Argentina)

		Ingreso per capital del hogar	Cantidad de miembros	Cantidad de ocupados	Ingreso laboral per cápita	Ingreso por transferencias per cápita	Ingresos por jubilación o pensión per cápita	Ingresos no laboral per cápita	Ingresos por empleo per cápita	Trabajadores a medio tiempo
		Media	Media	Media	Media	Media	Media	Media	Media	Media
Deciles de ingreso per cápita del hogar	1	138,23	5,26	1,67	97,44	25,01	12,24	3,54	316,36	54,1%
	2	245,74	5,20	1,85	197,92	23,37	17,96	6,49	613,89	41,5%
	3	331,98	4,82	1,97	272,28	19,82	32,70	7,18	741,53	40,8%
	4	423,26	4,67	2,21	352,63	15,04	42,50	13,08	818,89	41,6%
	5	520,80	4,11	2,05	454,43	9,14	48,55	8,68	978,72	33,3%
	6	640,81	3,82	2,15	545,38	5,65	75,52	14,26	1034,49	36,3%
	7	787,44	3,47	2,08	686,10	5,23	80,54	15,57	1215,32	34,5%
	8	988,78	3,27	2,16	863,32	2,50	102,38	20,59	1365,91	33,4%
	9	1308,05	2,75	1,93	1127,49	3,33	132,41	44,82	1617,44	31,9%
	10	2480,04	2,31	1,85	2071,70	4,96	198,39	204,99	2521,28	30,0%
Total		976,72	3,67	2,01	829,18	9,18	90,88	47,48	1299,37	36,0%

Fuente: elaboración propia en base a encuestas de hogares

Anexo II

Deciles de ingresos per cápita del hogar según características de los trabajadores y sus hogares (Brasil)

		Ingreso per capital del hogar	Cantidad de miembros	Cantidad de ocupados	Ingreso laboral per cápita	Ingreso por transferencias per cápita	Ingresos por jubilación o pensión per cápita	Ingresos no laboral per cápita	Ingresos por empleo per cápita	Trabajadores a medio tiempo
		Media	Media	Media	Media	Media	Media	Media	Media	Media
Deciles de ingreso per cápita del hogar	1	73,15	4,24	1,46	59,06	11,39	1,08	1,62	200,74	34,2%
	2	149,61	4,17	1,60	127,46	12,00	7,31	2,82	367,49	21,8%
	3	219,80	3,96	1,86	187,65	9,48	18,61	3,95	435,98	18,8%
	4	293,85	3,70	1,96	255,39	8,30	23,54	5,99	519,07	16,8%
	5	378,76	3,67	2,15	330,43	6,65	32,10	8,40	593,21	14,9%
	6	461,97	3,16	2,03	389,51	6,88	56,31	7,68	636,58	14,9%
	7	575,93	3,19	2,14	495,02	4,37	62,31	11,88	771,71	12,5%
	8	744,91	3,11	2,19	648,29	2,47	71,81	18,59	960,88	11,2%
	9	1090,76	2,91	2,10	947,43	0,97	106,00	32,22	1364,36	11,7%
	10	2970,73	2,71	1,99	2505,98	0,40	315,23	140,68	3421,02	10,8%
Total		814,59	3,36	2,00	696,35	5,38	82,17	28,02	1061,04	15,2%

Fuente: elaboración propia en base a encuestas de hogares

Anexo III

Deciles de ingresos per cápita del hogar según características de los trabajadores y sus hogares (Chile)

		Ingreso per capital del hogar	Cantidad de miembros	Cantidad de ocupados	Ingreso laboral per cápita	Ingreso por transferencias per cápita	Ingresos por jubilación o pensión per cápita	Ingresos no laboral per cápita	Ingresos por empleo per cápita	Trabajadores a medio tiempo
		Media	Media	Media	Media	Media	Media	Media	Media	Media
Deciles de ingreso per cápita del hogar	1	202,83	3,80	1,64	124,76	48,15	27,67	2,26	307,81	27,0%
	2	342,72	4,30	1,89	235,41	65,00	39,42	2,88	566,70	27,7%
	3	424,61	4,35	1,96	298,60	78,15	42,94	4,92	694,85	24,5%
	4	501,64	4,54	2,27	378,83	77,05	41,41	4,35	797,75	21,1%
	5	585,75	4,01	2,12	455,42	73,71	49,90	6,71	890,32	19,6%
	6	688,04	3,71	2,16	571,78	62,96	44,76	8,54	1015,15	20,3%
	7	830,05	3,68	2,29	701,68	62,84	52,54	13,00	1163,03	16,3%
	8	1044,37	3,40	2,26	904,90	48,55	65,60	25,31	1414,72	14,2%
	9	1456,79	3,11	2,17	1325,27	33,45	66,28	31,79	1955,12	14,6%
	10	3418,61	2,92	2,06	3133,00	17,56	82,15	193,92	4324,87	15,4%
Total		1141,68	3,67	2,12	995,42	53,37	55,18	38,85	1552,40	18,8%

Fuente: elaboración propia en base a encuestas de hogares

Anexo IV

Deciles de ingresos per cápita del hogar según características de los trabajadores y sus hogares (Uruguay)

		Ingreso per capital del hogar	Cantidad de miembros	Cantidad de ocupados	Ingreso laboral per cápita	Ingreso por transferencias per cápita	Ingresos por jubilación o pensión per cápita	Ingresos no laboral per cápita	Ingresos por empleo per cápita	Trabajadores a medio tiempo
		Media	Media	Media	Media	Media	Media	Media	Media	Media
Deciles de ingreso per cápita del hogar	1	230,21	4,96	1,98	143,50	19,84	12,47	54,40	383,23	43,9%
	2	348,95	4,24	1,86	237,55	21,34	21,98	68,08	573,80	30,8%
	3	441,76	4,17	2,05	322,15	18,69	34,09	66,82	703,14	30,0%
	4	533,36	3,87	2,03	409,87	15,57	41,75	66,16	822,66	27,9%
	5	636,76	3,46	1,92	500,47	17,20	57,32	61,77	931,92	21,3%
	6	749,28	3,44	2,11	611,34	13,71	67,21	57,02	1036,20	19,0%
	7	899,02	3,23	2,14	750,81	15,33	77,29	55,60	1166,62	18,1%
	8	1091,89	2,99	2,06	919,61	13,71	92,91	65,66	1340,38	16,1%
	9	1410,43	2,76	1,98	1198,77	18,03	115,33	78,30	1685,70	15,6%
	10	2648,50	2,49	1,87	2204,59	26,55	226,13	191,23	2887,50	14,6%
Total		1015,45	3,42	2,00	831,93	17,97	84,99	80,57	1273,41	22,0%

Fuente: elaboración propia en base a encuestas de hogares