

CAMBIOS EN EL BIENESTAR SUBJETIVO

Desigualdades persistentes en salud mental en un contexto de estabilización económica

AUTORES: SOLANGE RODRÍGUEZ ESPÍNOLA, MARÍA AGUSTINA PATERNÓ MANAVELLA y MILAGROS DOLABJIAN.

COLABORADORES: MARÍA ROSA CICCIARI y CAROLINA SOFÍA GAROFALO

COORDINADOR: AGUSTÍN SALVIA



ÍNDICE

Introducción

Principales hallazgos

1. Evolución del malestar psicológico (2010-2025)
2. Análisis de trayectorias de malestar psicológico en hogares panel
3. Análisis coyuntural de factores críticos asociados al malestar psicológico (2025)

Definiciones metodológicas y anexos estadísticos

Ficha técnica



INTRODUCCIÓN

- **La exposición prolongada a tensiones económicas, políticas, culturales y sociales incrementa la sobrecarga subjetiva y puede constituir un antecedente directo o indirecto del malestar psicológico, preparando el terreno para la aparición de sintomatología ansiosa y depresiva.**
- Las desigualdades estructurales —persistentes en el tiempo y reforzadas por la crisis económica reciente— constituyen el escenario de base sobre el cual se despliega el malestar psicológico de amplios sectores sociales. Así, el deterioro de las condiciones de vida en términos económicos tiene un correlato directo en la salud mental, con indicadores de ansiedad y depresión que se incrementan significativamente en personas que habitan en contextos de mayor precariedad socioeconómica.
- Dado el contexto de estabilización macroeconómica durante el año 2025, se propone observar cómo se manifiesta el deterioro en el malestar psicológico en la situación particular de entrevistados de áreas urbanas de Argentina, diferenciando por condiciones socioeconómicas. El informe evalúa los cambios ocurridos en la manifestación de alta sintomatología ansiosa y depresiva en población de 18 años y más en un escenario de mediano plazo (años 2010-2025) y en la coyuntura. Asimismo, se analizan las trayectorias en el malestar psicológico en los años 2023/2024 y 2024/2025 según nivel socioeconómico.



PRINCIPALES HALLAZGOS (I)

- El **malestar psicológico** consiste en un estado de sufrimiento emocional y psicológico caracterizado **por síntomas de depresión y ansiedad**. El origen de la salud mental es multidimensional y oscilante de acuerdo con los acontecimientos contextuales y vitales por los que transita la persona.
- En Argentina, se evidencia **un incremento de los padecimientos de síntomas de ansiedad, angustia y depresión desde el año 2022** alcanzando el valor más elevado de la serie en 2024 luego de la pandemia y bajo un contexto macroeconómico de crisis e inestabilidad política, decreciendo levemente en el año 2025.
- Si bien el malestar psicológico tiende a **la baja en el escenario de coyuntura, las disparidades sociales se manifiestan en discrepancias significativas**: las poblaciones de estratos socioeconómicos bajos muestran una prevalencia que duplica los valores de las poblaciones con mejor condición socioeconómica, brechas sostenidas a lo largo de los años estudiados y sin cambios aparentes.

PRINCIPALES HALLAZGOS (II)

- En este escenario, las personas de **sectores económicos vulnerables resultan ser las más desfavorecidas** ya que la atención es casi exclusivamente desde efectores de la salud pública –con alta demanda y un sistema de salud colapsado- acompañado por el aumento del costo de los medicamentos o de las prestaciones en salud mental de manera privada.
- Sin embargo, las mejoras en las condiciones estructurales del contexto deberían mantenerse en el tiempo para **lograr cambios que perduren** y se manifiesten en beneficio de la salud mental o incluso disminuyan las brechas de acuerdo a la estructura socioeconómica.
- Las **trayectorias de malestar psicológico afirman nuevamente las desigualdades**. La cronicidad de la sintomatología ansiosa y depresiva en 2023/2024 (crisis/ajuste) y en 2024/2025 (estabilización) es significativamente más elevada y persistente en aquellas personas de estratos socioeconómicos más bajos.
- Se distingue un **leve incremento en la cronicidad del malestar psicológico en las personas de los estratos bajos**, en el marco de la estabilización socio-económica registrada en 2024-2025. En tanto que las personas de estratos medios evidencian una mayor mejora relativa en su salud mental.

1. EVOLUCIÓN DEL MALESTAR PSICOLÓGICO (2010-2025)

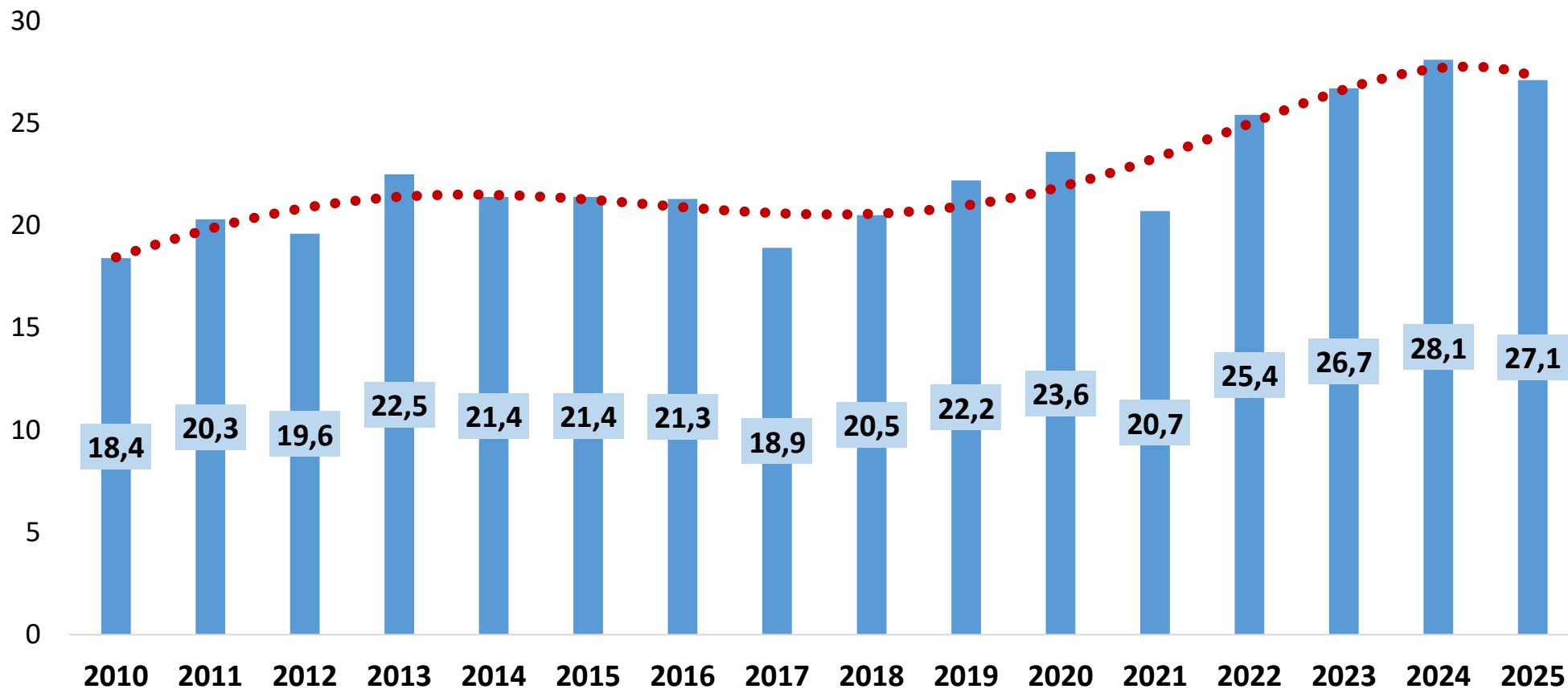


RESUMEN EJECUTIVO

- Los registros anuales del malestar psicológico reflejan **una tendencia al aumento**. El 18,4% de la población adulta urbana señalaba padecer malestar psicológico en el año 2010, siendo la cifra más baja registrada para este indicador a lo largo de toda la serie.
- En 2024, la cifra alcanza su nivel más alto (28,1%). Es decir, 3 de cada 10 personas de 18 años o más padecen sintomatología ansiosa y/o depresiva. **La última medición del año 2025 indica una leve mejoría de 1 punto porcentual (p.p.) (27,1%).**
- Entre 2010 y 2025 se han mantenido **brechas constantes según el nivel socioeconómico (NSE) del hogar**, observando un mayor malestar psicológico a mayor vulnerabilidad socioeconómica. En 2025, afecta al 37,7% de las personas en hogares de NSE muy bajo, superando por 20 p.p. a aquellas en hogares de NSE medio alto (17,7%).

Gráfico 1.1. Evolución del malestar psicológico

En porcentaje de población de 18 años y más. 2010-2025.

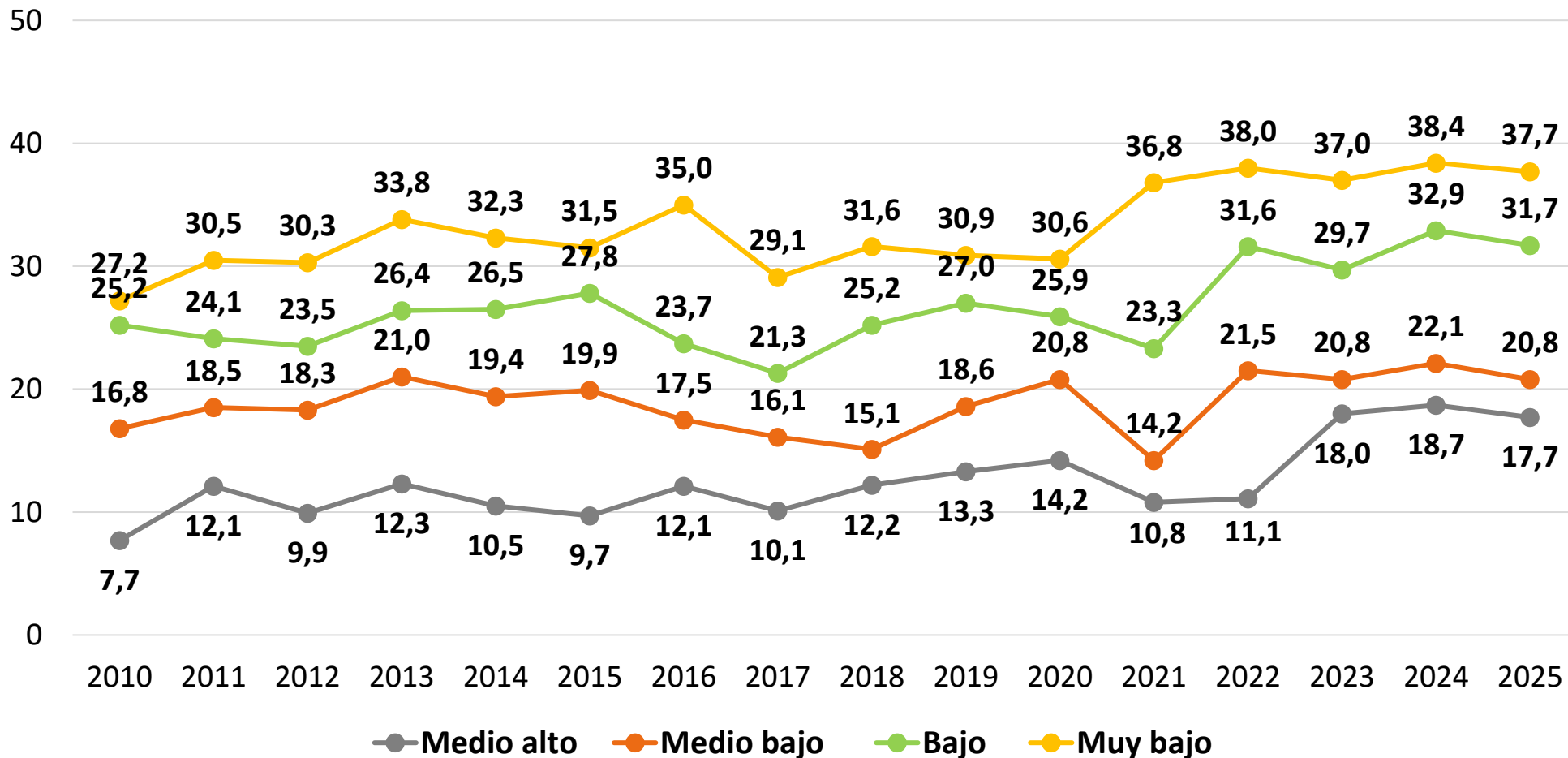


Fuente: Elaboración propia en base a la Encuesta de la Deuda Social Argentina (EDSA). Serie Bicentenario (2010-2016) - Serie Agenda para la Equidad (2017-2025), Observatorio de la Deuda Social Argentina, UCA.



Gráfico 1.2. Evolución del malestar psicológico según nivel socioeconómico

En porcentaje de población de 18 años y más. 2010-2025.



Fuente: Elaboración propia en base a la Encuesta de la Deuda Social Argentina (EDSA). Serie Bicentenario (2010-2016) - Serie Agenda para la Equidad (2017-2025), Observatorio de la Deuda Social Argentina, UCA.



2. ANÁLISIS DE TRAYECTORIAS DE MALESTAR PSICOLÓGICO EN HOGARES PANEL

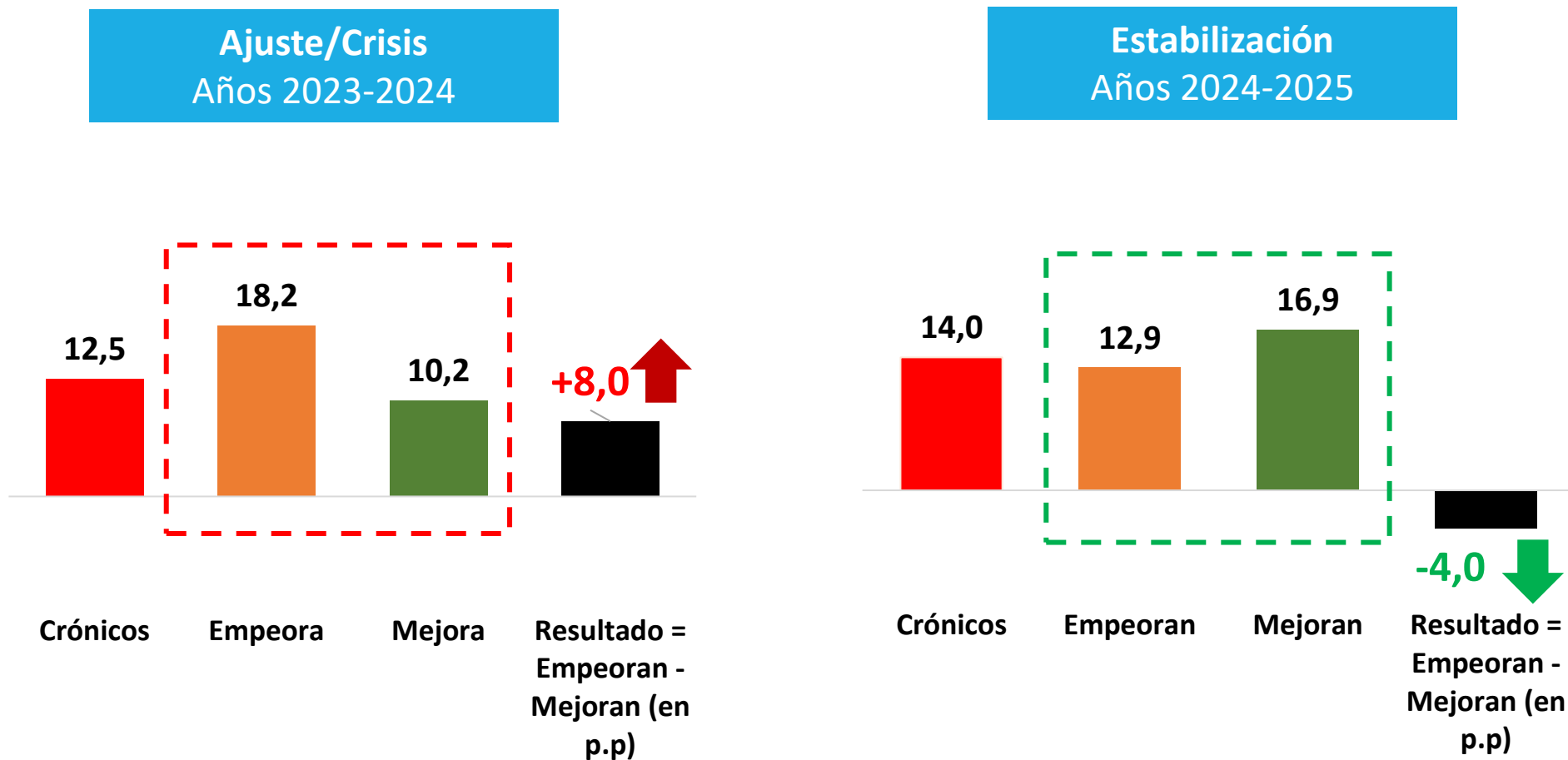


RESUMEN EJECUTIVO

- Los registros comparados del malestar psicológico entre 2023-2024 y 2024-2025 reflejan una **tendencia de mejora entre el momento de ajuste/crisis y el momento actual de estabilización**. Esto se evidencia en la disminución porcentual de quienes empeoran su situación respecto de su sintomatología ansiosa y depresiva y en el aumento porcentual de quienes mejoran dicha situación.
- El malestar psicológico **según NSE también evidencia mejoras en todos los niveles entre ambos momentos de la coyuntura reciente**. Se observa que disminuye en 7.2 p.p. en el nivel medio alto y 6.7 p.p. en el nivel medio y se mantiene estable en los sectores bajos, registrando una oscilación que va de aumento de 12.6 p.p. en 2023-2024 a una disminución de 1.4 p.p.
- Se distingue una **persistencia con leve incremento en la cronicidad del malestar psicológico en los estratos bajos**, en el marco de la estabilización socio-económica registrada en 2024-2025.

Gráfico 2.1. Trayectorias del malestar psicológico

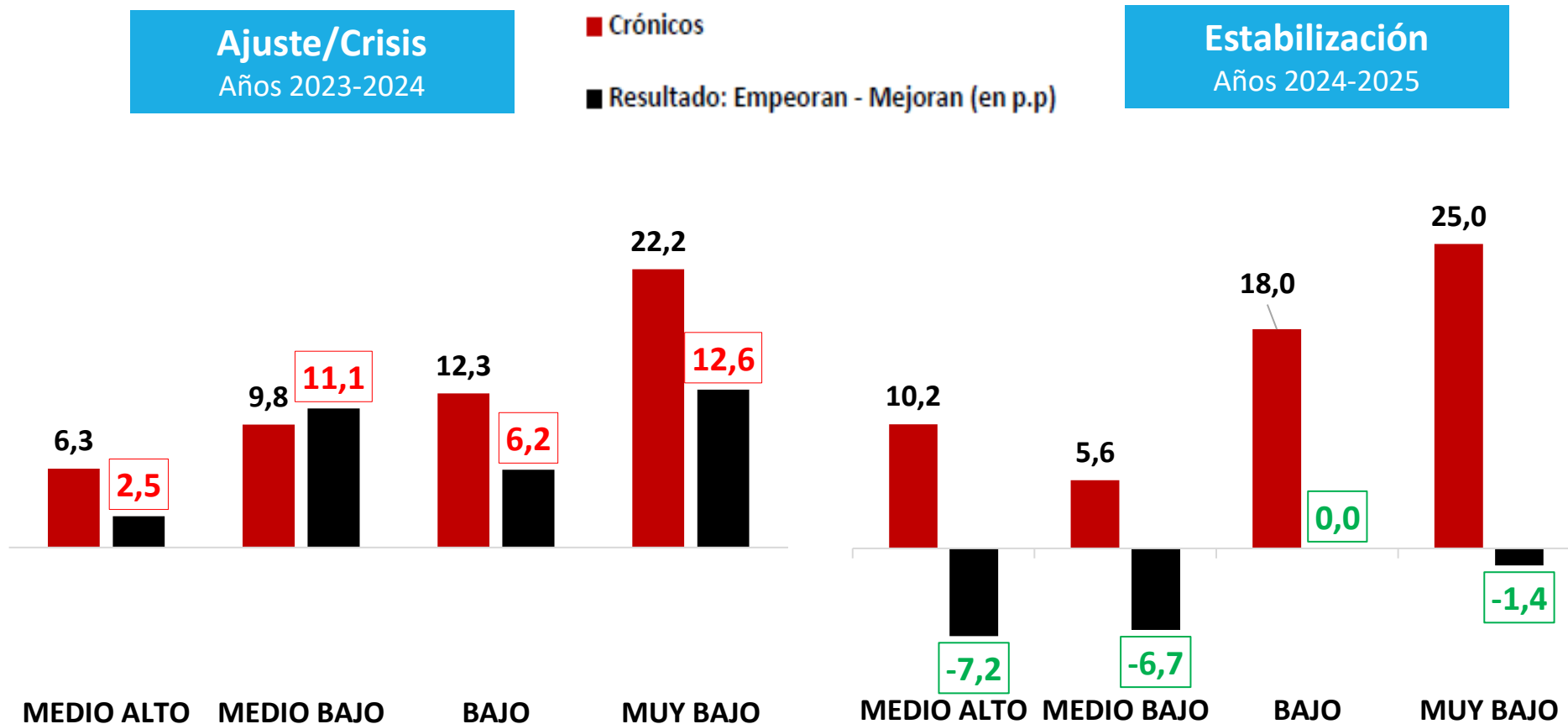
En porcentaje de población panel de 18 años y más. Años 2023-2024, 2024-2025.



Fuente: Elaboración propia en base a la Encuesta de la Deuda Social Argentina (EDSA) – Serie Agenda para la Equidad (2017-2025), Observatorio de la Deuda Social Argentina, UCA.

Gráfico 2.2. Trayectorias del malestar psicológico según nivel socioeconómico.

En porcentaje de población panel de 18 años y más. Años 2023-2024, 2024-2025.



Fuente: Elaboración propia en base a la Encuesta de la Deuda Social Argentina (EDSA) – Serie Agenda para la Equidad (2017-2025), Observatorio de la Deuda Social Argentina, UCA.



3. ANÁLISIS COYUNTURAL DE FACTORES CRÍTICOS ASOCIADOS AL MALESTAR PSICOLÓGICO (2025)

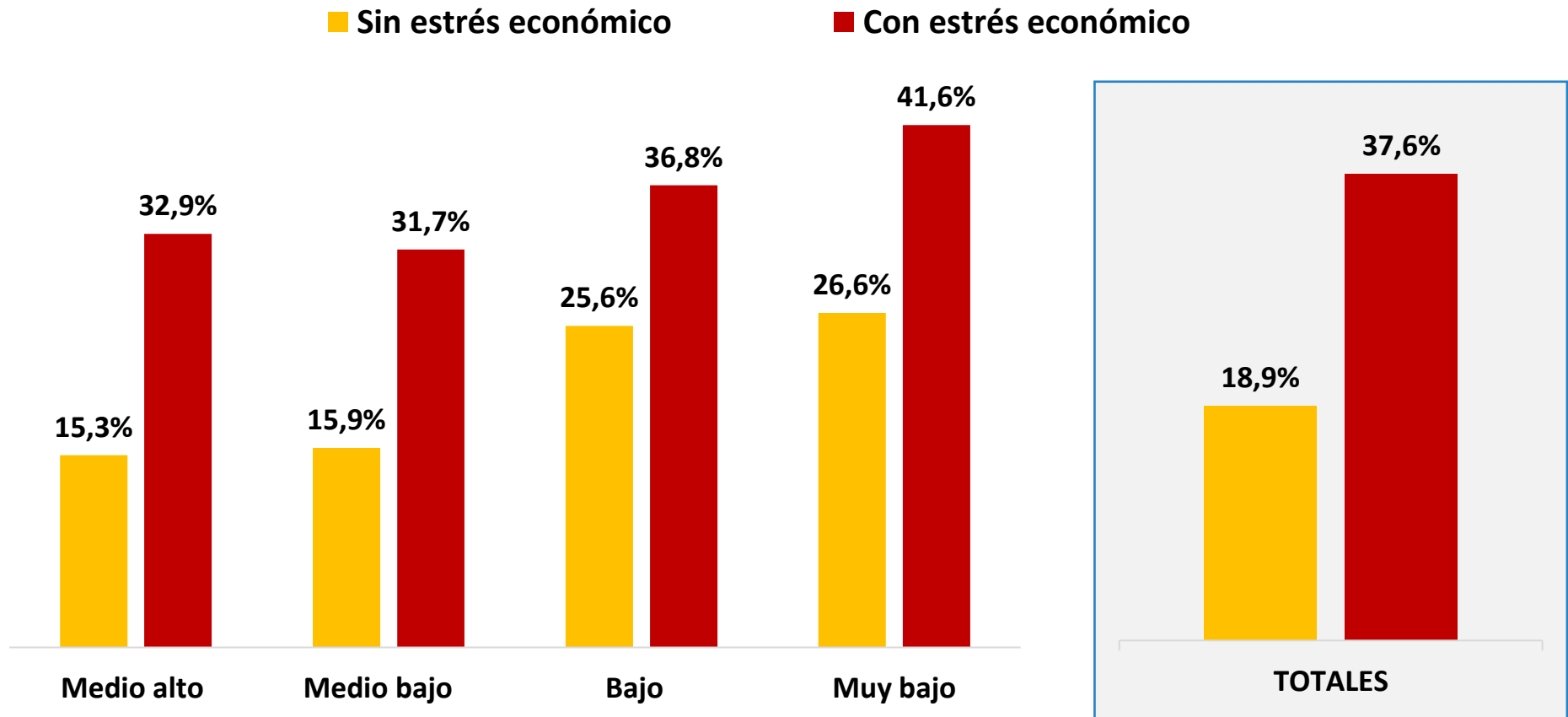


RESUMEN EJECUTIVO

- En 2025, 4 de cada 10 personas con estrés económico presentan malestar psicológico. **Éste duplica la tendencia expresada por quienes no tienen estrés económico.** La sintomatología ansiosa y depresiva aumenta a mayor vulnerabilidad socioeconómica.
- **El malestar psicológico es mayor en quienes declaran venta o tráfico de drogas en el barrio (10 p.p.).** La alta sintomatología ansiosa y depresiva se asocia con mayor inseguridad por venta o tráfico de drogas en el barrio aumentando a según mayor vulnerabilidad socioeconómica, excepto en el estrato muy bajo donde el malestar psicológico no estaría asociado diferencialmente entre quienes declaran y aquellos que no declaran venta o tráfico de sustancias en el barrio.
- El malestar psicológico alcanza a la mitad de mujeres que declaran violencia de género. **La alta sintomatología ansiosa y depresiva es persistente sin diferenciarse por estratos socioeconómicos en mujeres que padecieron violencia durante el último año.**

Gráfico 3.1. Malestar psicológico por estrés económico según nivel socioeconómico

En porcentaje de población de 18 años y más. Año 2025.



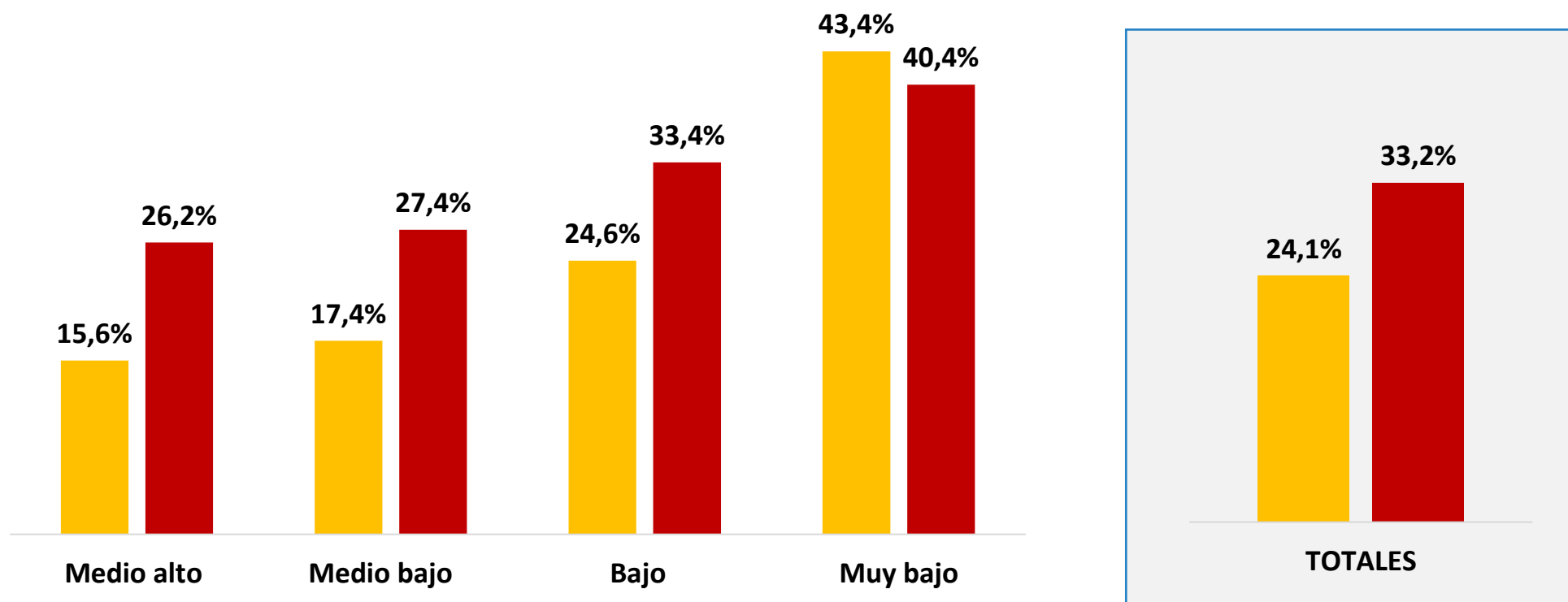
Fuente: Elaboración propia en base a la Encuesta de la Deuda Social Argentina (EDSA) – Serie Agenda para la Equidad (2017-2025), Observatorio de la Deuda Social Argentina, UCA.



Gráfico 3.2. Malestar psicológico por percepción de venta o tráfico de drogas en el barrio según nivel socioeconómico

En porcentaje de población de personas de 18 años y más. Año 2025.

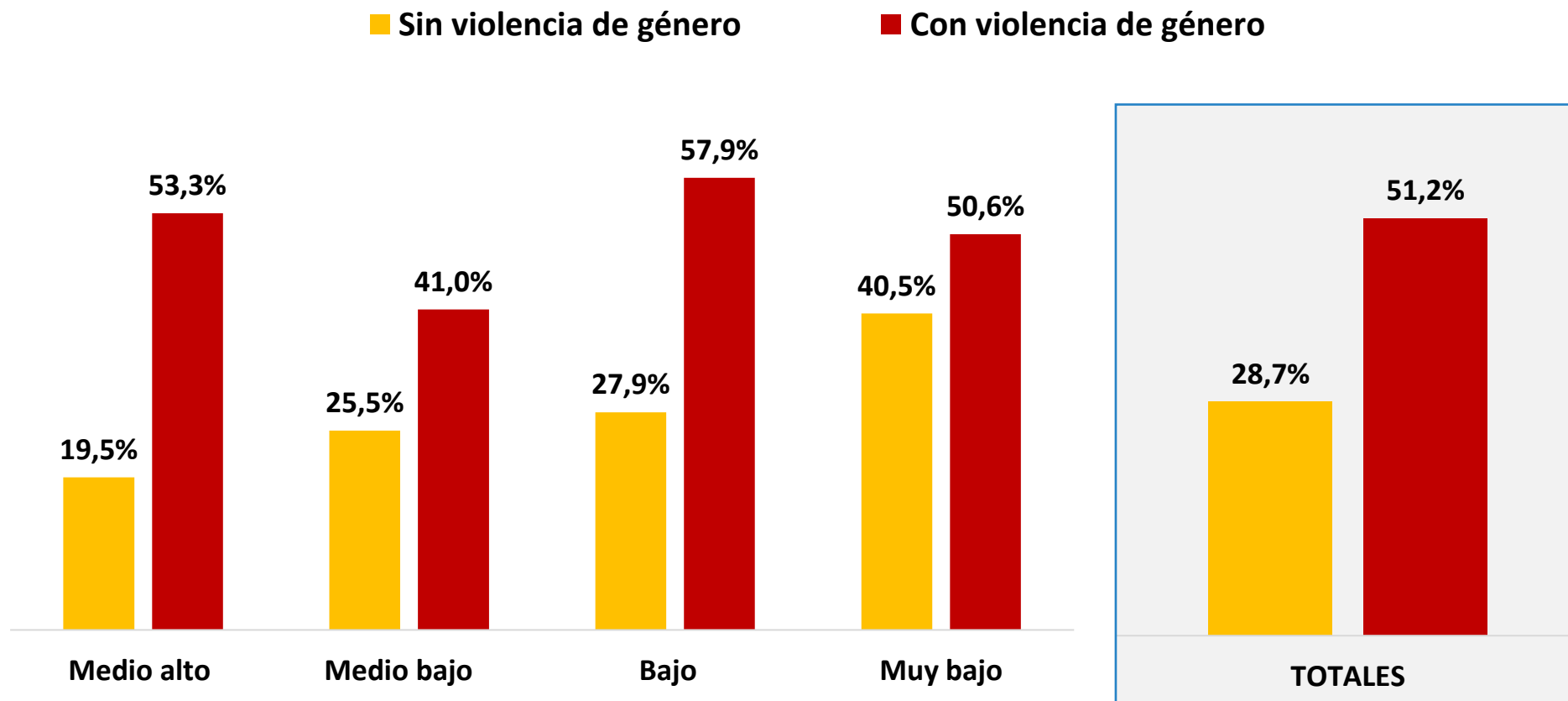
- No declara venta/tráfico de drogas en el barrio
- Declara venta/tráfico de drogas en el barrio



Fuente: Elaboración propia en base a la Encuesta de la Deuda Social Argentina (EDSA) – Serie Agenda para la Equidad (2017-2025), Observatorio de la Deuda Social Argentina, UCA.

Gráfico 3.3. Malestar psicológico por violencia de género según nivel socioeconómico

En porcentaje de población de mujeres de 18 años y más. Año 2025.



Fuente: Elaboración propia en base a la Encuesta de la Deuda Social Argentina (EDSA) – Serie Agenda para la Equidad (2017-2025), Observatorio de la Deuda Social Argentina, UCA.

DEFINICIONES METODOLÓGICAS Y ANEXOS ESTADÍSTICOS



Definiciones operativas de las variables

Variable	Definición conceptual	Definición operacional
Malestar Psicológico	Mide el déficit de las capacidades emocionales a través de la sintomatología ansiosa y depresiva. El malestar psicológico dificulta responder a las demandas ordinarias de la vida cotidiana, desenvolverse socialmente y tener relaciones satisfactorias con otros.	Porcentaje de personas que declararon tener síntomas de ansiedad y depresión integradas en una puntuación que indica riesgo moderado o alto de malestar psicológico en la escala KPDS-10.
Violencia de género	Mide la situación de violencia de que ha sufrido una mujer en su contexto familiar y/o social.	Mujeres que sufrieron al menos una situación de violencia verbal, amenazas, violencia física y/o violencia sexual en el último año.
Venta o tráfico de drogas en el barrio	Mide la inseguridad en contexto barrial asociada al narcomenudeo ilícito de sustancias psicoactivas.	Porcentaje de hogares que declaran que en su barrio hay venta y tráfico de drogas.

Nivel socioeconómico

El **Nivel Socio-Económico (NES)** representa niveles socioeconómicos de pertenencia de los hogares a partir de un índice factorial que toma en cuenta: el capital educativo y la situación ocupacional del jefe de hogar, la tasa de actividad del hogar, el acceso a bienes durables del hogar y la condición residencial de la vivienda. Dicho índice se recodifica en estratos socio económicos **según cuartiles de distribución:**

Estrato Medio Alto	4to cuartil – 25% superior
Estrato Medio Bajo	3er cuartil
Estrato Bajo	2do cuartil
Estrato Muy Bajo	1er cuartil – 25% inferior

Recursos psicosociales
Capacidades socio-afectivas

Malestar psicológico ¥

Años 2010- 2025. En porcentaje de población de 18 años y más



	SERIE BICENTENARIO EMPALMADA A PARÁMETROS SERIE EQUIDAD*							SERIE AGENDA PARA LA EQUIDAD**								
	2010	2011	2012	2013	2014	2015	2016	2017	2018	2019	2020***	2021***	2022	2023	2024	2025
TOTALES																
Límite inferior	16,8	18,9	17,9	20,6	20,1	19,8	19,9	17,1	19,4	21,2	23,0	19,6	23,3	24,8	24,6	
Estadístico	18,4	20,3	19,6	22,5	21,4	21,4	21,3	18,9	20,5	22,2	23,6	20,7	25,4	26,7	28,1	27,1
Límite superior	19,9	21,7	21,4	24,4	22,6	23,0	22,8	20,2	22,6	24,5	25,7	22,9	27,6	28,8	31,4	
CARACTERÍSTICAS ESTRUCTURALES																
ESTRATO SOCIO-OCCUPACIONAL																
Medio profesional	7,6	12,1	9,9	8,0	8,6	11,7	11,4	11,1	10,3	13,0	15,9	9,4	6,6	15,3	20,4	18,2
Medio no profesional	13,3	16,7	13,5	18,6	15,2	16,3	16,2	14,5	15,6	19,5	21,1	13,1	19,4	21,5	22,8	20,4
Bajo integrado	22,0	21,6	22,4	24,1	25,2	25,1	22,0	21,0	23,2	22,1	24,3	21,7	29,0	29,4	29,3	29,3
Bajo marginal	25,3	30,1	29,4	34,5	33,5	31,8	36,3	29,0	31,9	33,6	31,5	39,4	38,5	37,5	37,9	38,3
NIVEL SOCIO-ECONÓMICO																
Medio alto	7,7	12,1	9,9	12,3	10,5	9,7	12,1	10,1	12,2	13,3	14,2	10,8	11,1	18,0	18,7	17,7
Medio bajo	16,8	18,5	18,3	21,0	19,4	19,9	17,5	16,1	15,1	18,6	20,8	14,2	21,5	20,8	22,1	20,8
Bajo	25,2	24,1	23,5	26,4	26,5	27,8	23,7	21,3	25,2	27,0	25,9	23,3	31,6	29,7	32,9	31,7
Muy bajo	27,2	30,5	30,3	33,8	32,3	31,5	35,0	29,1	31,6	30,9	30,6	36,8	38,0	37,0	38,4	37,7
POBREZA POR INGRESOS																
No pobre	15,6	18,8	17,9	20,2	18,5	18,2	18,7	16,1	16,7	18,0	20,3	17,1	20,2	22,9	21,8	24,4
Pobre	29,0	28,8	29,4	34,0	35,2	35,0	31,3	30,3	32,5	31,8	30,3	28,8	36,1	34,1	39,5	35,5
REGIONES URBANAS																
Ciudad Autónoma de Buenos Aires	7,9	14,2	11,0	15,9	9,9	12,2	17,3	17,3	15,5	15,8	17,8	13,9	11,8	22,7	26,5	26,1
Conurbano Bonaerense	21,6	23,3	21,0	23,6	23,8	23,3	22,2	20,4	23,2	25,2	26,6	20,4	33,3	28,7	30,1	32,2
Otras Áreas Metropolitanas	19,3	19,2	20,8	21,4	21,0	20,8	22,8	18,0	20,2	21,9	23,4	25,8	20,2	27,3	27,6	21,2
Resto Urbano Interior	15,9	17,5	20,5	25,1	23,0	23,1	19,4	17,3	17,5	19,4	20,5	20,4	20,9	23,9	24,3	21,4
CARACTERÍSTICAS DEL INDIVIDUO																
SEXO																
Varón	15,4	17,9	16,1	19,8	17,8	18,7	18,7	15,1	16,3	19,1	19,7	16,8	21,2	22,5	23,1	22,1
Mujer	21,0	22,5	22,7	25,0	24,4	23,9	23,8	22,3	24,2	24,9	27,1	24,1	29,1	30,5	32,5	31,5
GRUPOS DE EDAD																
18 a 34 años	16,4	16,6	14,5	19,5	17,7	17,2	16,2	15,5	19,2	21,0	25,4	17,6	22,5	23,8	25,7	21,8
35 a 59 años	20,7	22,6	24,0	23,8	23,5	24,4	23,5	21,5	23,0	24,1	23,6	22,8	27,6	30,9	29,4	30,5
60 a 74 años	19,3	24,9	22,0	26,0	24,6	22,8	26,8	21,2	19,1	21,7	21,3	23,3	27,5	23,1	30,1	30,7
75 años y más	12,0	16,2	16,4	20,9	19,0	20,7	20,3	15,9	16,0	17,9	25,9	18,6	22,6	26,8	27,2	30,1
NIVEL EDUCATIVO																
Con secundario completo	12,5	14,8	15,8	18,1	16,5	14,8	15,7	14,2	16,2	19,1	22,1	15,3	18,7	22,1	22,4	22,6
Sin secundario completo	25,6	27,5	24,7	28,8	27,9	29,9	29,0	25,9	27,1	26,7	25,7	28,7	35,1	33,5	36,1	33,4
JEFATURA DEL HOGAR																
Jefe	18,7	19,6	17,6	22,3	19,4	19,9	19,5	19,2	21,2	22,8	24,7	20,6	26,0	25,0	29,2	27,6
No jefe	17,9	20,8	21,1	22,5	22,6	22,3	22,6	18,5	19,7	21,3	22,0	20,9	24,2	24,9	25,9	26,3
							sin estrés económico	11,8	11,5	13,8	17,2	12,2	15,5	19,8	16,6	18,9
							con estrés económico	28,9	31,5	30,8	30,9	33,2	39,5	36,0	41,1	37,6

Anexo estadístico de trayectorias en datos panel

	PANEL 2023-2024*				PANEL 2023-2024*	
	Sin déficit	Mejora	Empeora	Crónicos	2023	2024
Totales	59,1	10,2	18,2	12,5	22,7	30,7
NIVEL SOCIO-ECONÓMICO						
Medio alto	74,5	8,4	10,9	6,3	14,6	17,2
Medio bajo	59,4	9,8	20,9	9,8	19,7	30,8
Bajo	59,5	11,0	17,2	12,3	23,3	29,5
Muy bajo	41,6	11,8	24,4	22,2	33,9	46,6

	PANEL 2024-2025*				PANEL 2024-2025*	
	Sin déficit	Mejora	Empeora	Crónicos	2024	2025
Totales	56,2	16,9	12,9	14,0	30,9	26,9
NIVEL SOCIO-ECONÓMICO						
Medio alto	68,4	14,3	7,1	10,2	24,5	17,3
Medio bajo	61,1	20,0	13,3	5,6	25,6	18,9
Bajo	48,3	16,9	16,9	18,0	34,8	34,8
Muy bajo	43,1	16,7	15,3	25,0	41,7	40,3

Anexo estadístico de factores críticos asociados al malestar psicológico. Año 2025.

	2023	2024	2025
Estrés Económico (en porcentaje de población de 18 años y más)	46,0	50,0	46,8
Percepción de venta o tráfico de drogas en el hogar (en porcentaje de hogares)	33,6	34,7	39,0
Violencia de género (en porcentaje de mujeres de 18 años y más)	10,0	10,8	13,0

FICHA TÉCNICA



Observatorio
de la Deuda
Social Argentina



UCA
Pontificia Universidad Católica Argentina



PARTICIPANDO TODOS
PROYECTAMOS EL FUTURO
de las raíces a los frutos

Ficha técnica (I)

ENCUESTA DE LA DEUDA SOCIAL ARGENTINA - BICENTENARIO 2010-2017 Y - AGENDA PARA LA EQUIDAD 2017-2025

DOMINIO	Aglomerados urbanos con 80.000 habitantes o más de la República Argentina.
UNIVERSO	Hogares particulares y población con residencia habitual en los mismos.
TAMAÑO DE LA MUESTRA	Muestra puntual hogares 2010-2023: 5.760 casos por año. Muestra puntual hogares 2024: 2.894 casos. Muestra puntual hogares 2025: 3.000 casos.
TIPO DE ENCUESTA	Multipropósito longitudinal.
ASIGNACIÓN DE CASOS	No proporcional post-calibrado.
PUNTOS DE MUESTREO	EDSA - Bicentenario 2010-2017: 952 radios censales (Censo 2001). EDSA - Agenda Equidad 2017-2024: 960 radios censales (Censo 2010). EDSA - Agenda Equidad 2025: 1.000 radios censales (Censo 2010 y Censo 2022). El diseño de la EDSA 2025, actualiza el marco muestral al censo 2022, reutilizando parte de los radios de los relevamientos anteriores. Este trabajo de reutilización de puntos de relevamiento permitirá contar con un núcleo muestral estrictamente comparable y facilitará el trabajo de empalme de los resultados entre las ediciones 2017-2024 y las nuevas ediciones.
DOMINIO DE LA MUESTRA	Aglomerados urbanos agrupados en 3 grandes conglomerados según tamaño de los mismos: 1) AMBA: Ciudad Autónoma de Buenos Aires y Conurbano Bonaerense (Conurbano Zona Norte, Conurbano Zona Oeste y Conurbano Zona Sur) ¹ ; 2) Otras Áreas Metropolitanas: Gran Rosario, Gran Córdoba, San Miguel de Tucumán y Tafí Viejo, y Gran Mendoza; y 3) Resto urbano: Mar del Plata, Gran Salta, Gran Paraná, Gran Resistencia, Gran San Juan, Neuquén-Plottier-Cipolletti, Zárate, La Rioja, Goya, San Rafael, Comodoro Rivadavia y Ushuaia-Río Grande.



Ficha técnica (II)

ENCUESTA DE LA DEUDA SOCIAL ARGENTINA - BICENTENARIO 2010-2017 Y - AGENDA PARA LA EQUIDAD 2017-2025

PROCEDIMIENTO DE MUESTREO	Polietápico, con una primera etapa de conglomeración y una segunda de estratificación. La selección de los radios muestrales dentro de cada aglomerado y estrato es aleatoria y ponderada por la cantidad de hogares de cada radio. Las manzanas al interior de cada punto muestral y los hogares de cada manzana se seleccionan aleatoriamente a través de un muestro sistemático, mientras que los individuos dentro de cada vivienda son elegidos mediante un sistema de cuotas de sexo y edad.
CRITERIO DE ESTRATIFICACIÓN	Un primer criterio de estratificación define los dominios de análisis de la información de acuerdo con la pertenencia a región y tamaño de población de los aglomerados. Un segundo criterio remite a un criterio socioeconómico de los hogares. Este criterio se establece a los fines de optimizar la distribución final de los puntos de relevamiento. Calibración por dominio, estrato, edad, sexo y condición de actividad de población de 18 años y más.
FECHA DE REALIZACIÓN	Durante cuatro meses del segundo semestre de cada año. EDSA Bicentenario de agosto a noviembre. EDSA Equidad de julio a octubre.
ERROR MUESTRAL	+/- 1,3%, con una estimación de una proporción poblacional del 50% y un nivel de confianza del 95% (2010-2023). +/- 1,8%, con una estimación de una proporción poblacional del 50% y un nivel de confianza del 95% (2024-2025).

¹ El AMBA está integrada por las 15 comunas de la CABA y 30 partidos del Conurbano Bonaerense, 24 pertenecientes al Conurbano en su definición clásica y 6 partidos del tercer cordón urbano: El Conurbano Norte está compuesto por los partidos de Vicente López, San Isidro, San Fernando, Tigre, San Martín, San Miguel, Malvinas Argentinas, José C Paz y Pilar. El Conurbano Oeste está compuesto por los partidos de La Matanza, Merlo, Moreno, Morón, Hurlingham, Ituzaingó, Tres de Febrero, Cañuelas, General Rodríguez y Marcos Paz. El Conurbano Sur está compuesto por los partidos de Avellaneda, Quilmes, Berazategui, Florencio Varela, Lanús, Lomas de Zamora, Almirante Brown, Esteban Echeverría, Ezeiza, Presidente Perón y San Vicente.





www.uca.edu.ar/observatorio



observatorio_deudasocial@uca.edu.ar



@ODSAUCA



odsa_uca



PARTICIPANDO TODOS
PROYECTAMOS EL FUTURO
de las raíces a los frutos

Números de Contacto:

ODSA: Tel.: (+54-11)-7078-0615

Prensa, Natalia Ramil: 0810-2200-822 Int.2814

Cel: 1163576293

ODSA

Observatorio
de la Deuda
Social Argentina