

LOS CAMBIOS EN LA SUBCAPTACIÓN DE LA ENCUESTA PERMANENTE DE HOGARES (2017 - 2024)

Alejo Giannecchini (ODSA - UCA)

Fernando Gallegos Piderit (ODSA - UCA)

INTRODUCCIÓN – LA EPH

- Principal encuesta socioeconómica de Argentina.
- Tasas de pobreza e indigencia, entre otros datos clave.
- Única fuente sobre trabajadores no registrados con representatividad en los principales aglomerados urbanos del país.
- Modalidad continua (4 veces por año) desde 2003.
- Mide salario “de bolsillo” correspondiente al trabajo del mes previo.
- Para calcular tasas de pobreza e indigencia, se aplica la canasta del mes de la encuesta. En un contexto de elevada inflación, esta decisión tiene consecuencias sobre el cálculo del indicador.

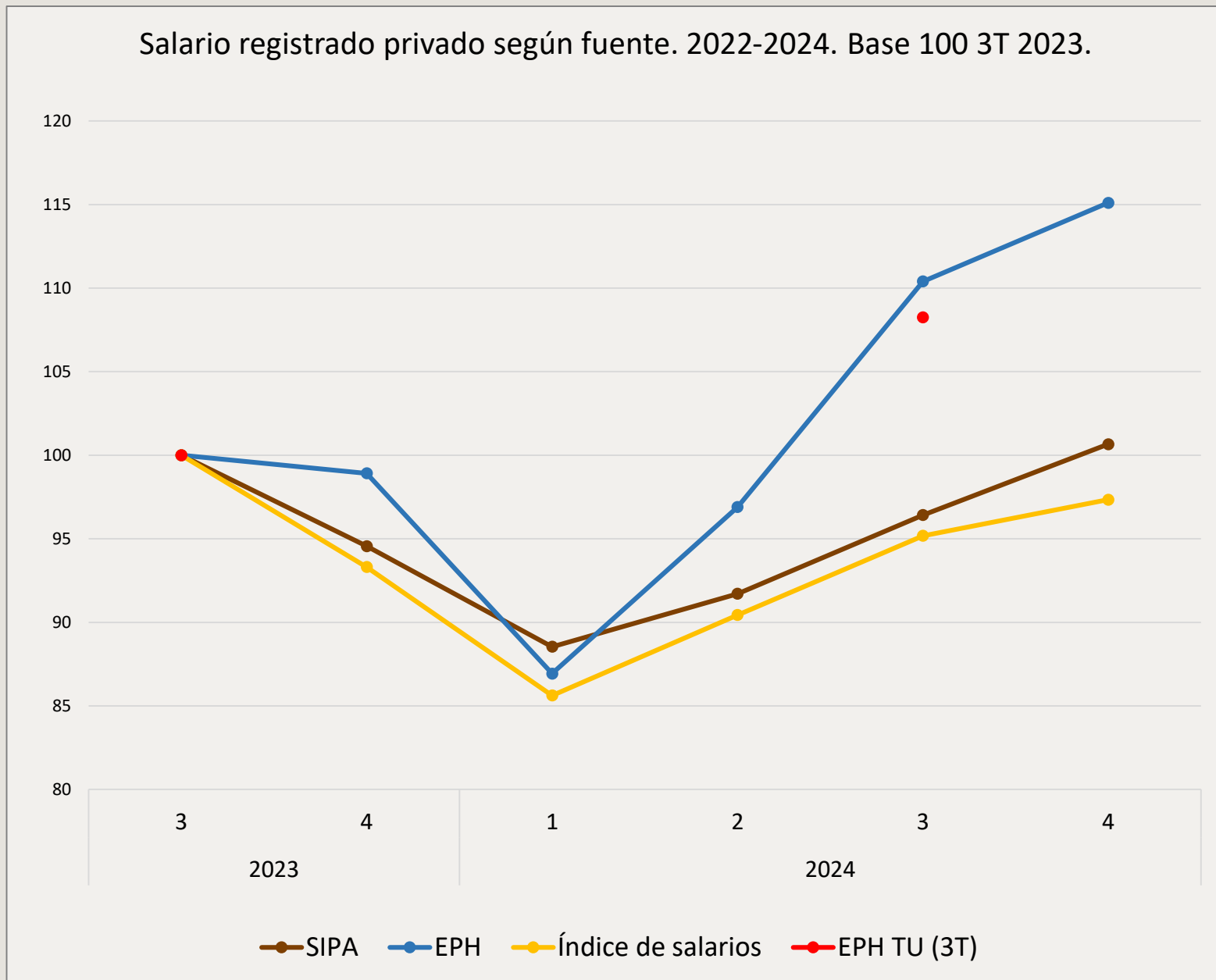
LOS CAMBIOS EN LA SUBCAPTACIÓN

- Como es habitual en las encuestas sobre ingresos, la **EPH subcapta** los mismos por diversos motivos, ya sea por subdeclaración (olvido, desconfianza, etc.) o por el propio instrumento (errores en la muestra, dificultad de acceso, formulación de preguntas, encuestador, etc.)
- Este fenómeno **se ha ido agravando** desde que la EPH se presenta en su modalidad continua, lo cual ya ha sido identificado por muchos autores (Paola, 2025; Sánchez et. al., 2016). Mientras que en **2003** el salario registrado de la EPH era del **80%** del SIPA, en **2021** disminuyó al **63%** (Paola, 2025).
- Existen trabajos que permiten corregir esto (Albina et. al., 2024), considerando la diferencia de subcaptación según nivel de ingresos para mejorar los cálculos de distribución del ingreso, pero aún no existe solución a los cambios en el tiempo.

EL NUEVO PROBLEMA

Al igual que otros investigadores, al trabajar con la EPH advertimos que los salarios por esta fuente crecían muy por encima de otras fuentes en 2024.

Esto nos llevó a contrastar la EPH con todas las fuentes posibles, intentando abarcar la mayor cantidad posible de tipos de ingresos/empleos.



Fuente: elaboración propia en base a EPH (continua y TU), índice de salarios (INDEC) y SIPA.

LA CORRECCIÓN DEL DESFASAJE

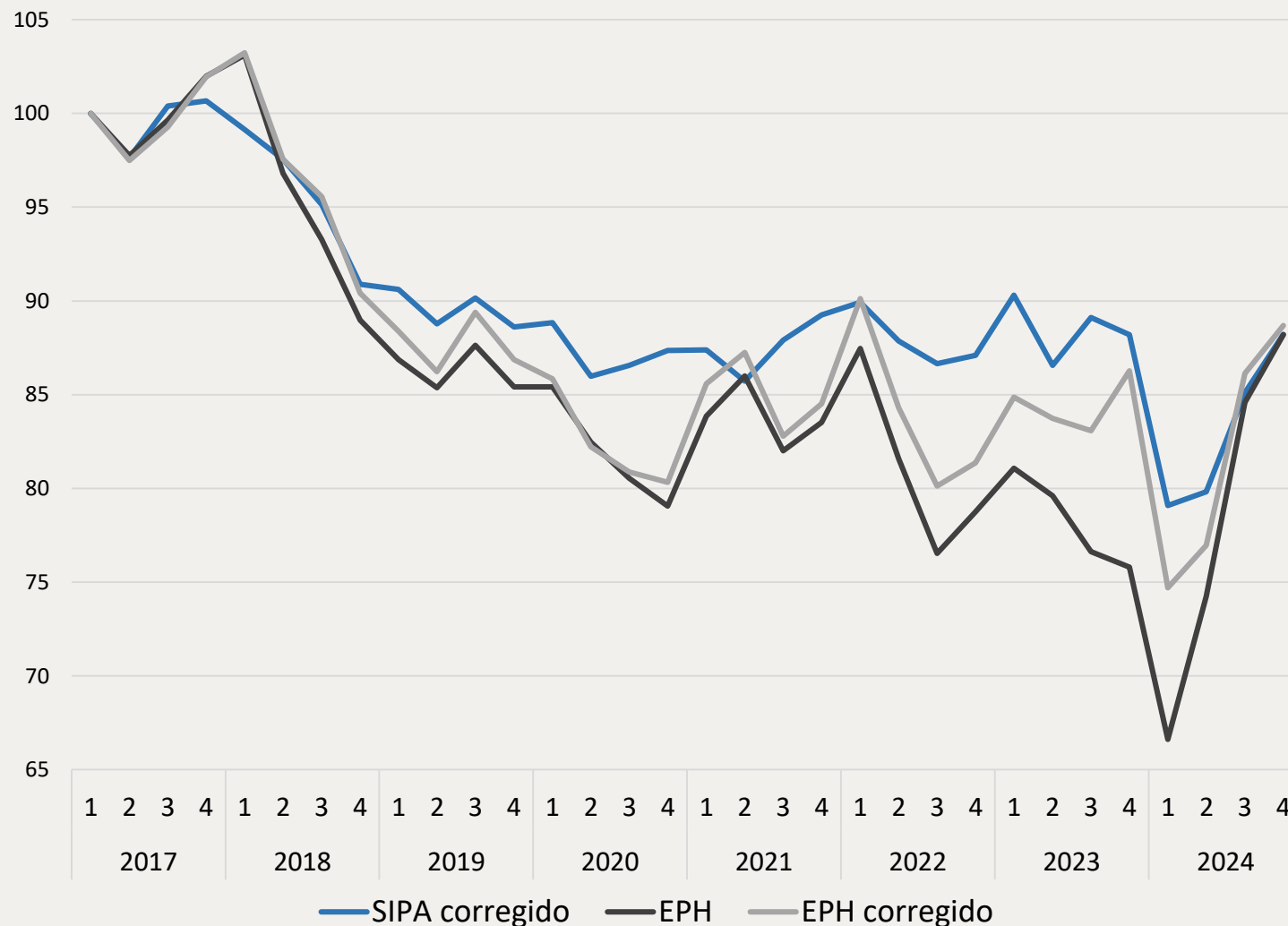
Como la EPH capta los ingresos correspondientes al **trabajo del mes previo** a la encuesta, lo que estamos midiendo es, en realidad, los ingresos promedios del **trimestre - 1 mes**, mientras que la práctica habitual con **otras fuentes** es utilizar el ingreso del trabajo del **mismo mes** que se utiliza para deflactar.

En circunstancias normales, esto no introduce casi sesgos, pero sí cuando la inflación es elevada, “**subestimando**” comparativamente los ingresos de la EPH.

Para corregirlo, desplazamos un mes hacia atrás el **SIPA**, para que sea equivalente a la EPH. Luego deflactamos por el promedio de precios del trimestre, lo que elimina el efecto de la inflación que afecta, por ejemplo, las tasas de pobreza.

La proximidad de las fuentes mejora considerablemente los últimos años, pero la mejora de la EPH en 2024 es aún muy llamativa.

Gráfico 3. Salario registrado privado según fuente y corrección. 2017-2024.



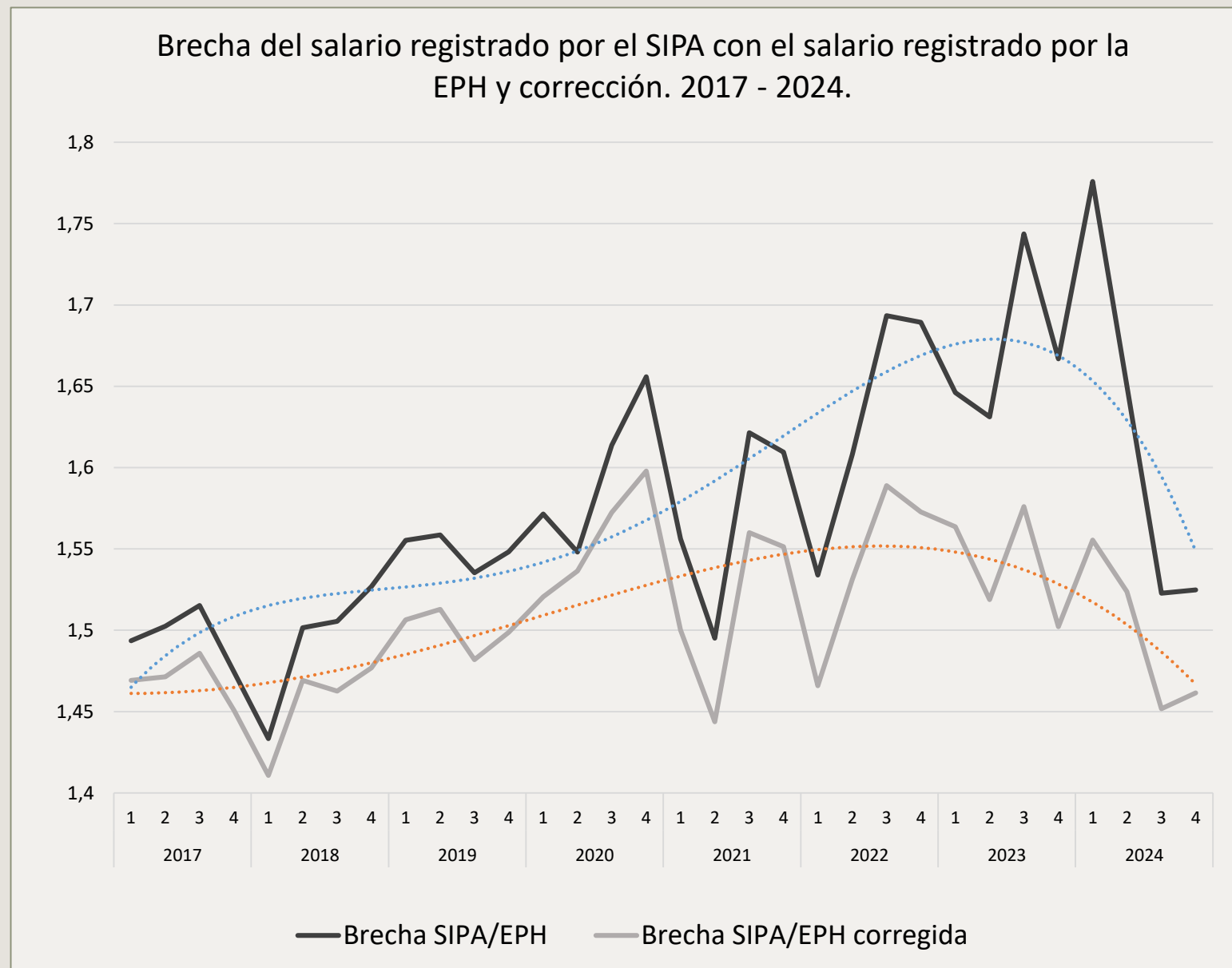
Fuente: elaboración propia en base a EPH y SIPA.

LA CORRECCIÓN DEL DESFAJAJE: TRABAJADORES REGISTRADOS PRIVADOS

SIPA/EPH. Un aumento de la brecha implica una peor captación de la EPH.

En línea con los antecedentes, se observa un empeoramiento de la captación frente al SIPA. Sin embargo, esto se revierte en 2024, con una caída enorme el 3T.

Corrigiendo el efecto de la inflación, aún se observa una tendencia ascendente hasta 2023, y una caída (mucho más moderada) en 2024. Esta no es la mayor caída de la serie, pero sí la más **constante**.



Fuente: elaboración propia en base a EPH y SIPA.

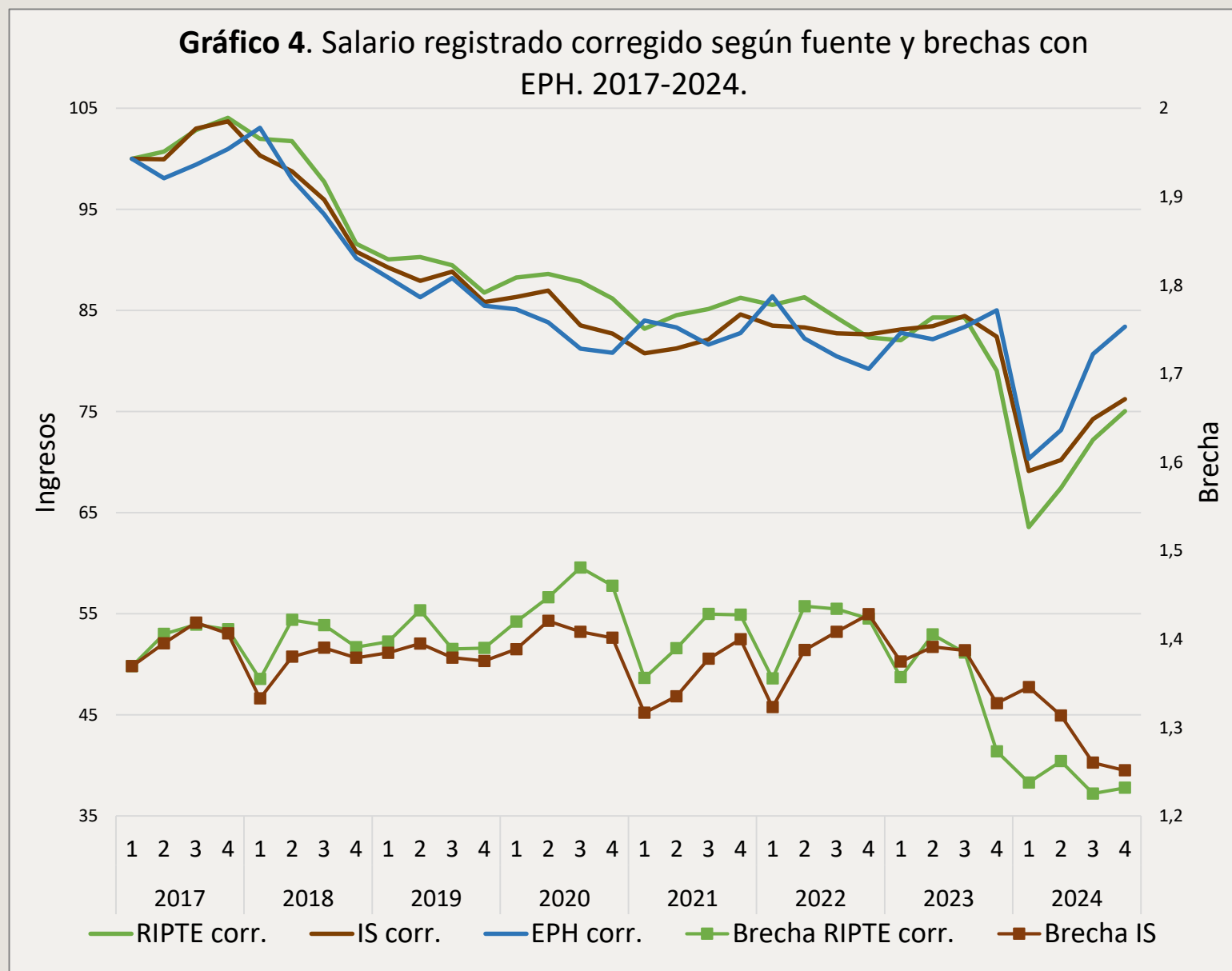
TRABAJADORES REGISTRADOS TOTALES

IS (INDEC): Encuesta a empresas + registros administrativos

RIPTE: Registros previsionales (vulnerables a inflación)

Las brechas son prácticamente estacionarias hasta el 3T de 2023, donde comienzan a caer paulatinamente a mínimos nunca alcanzados (desde 2017)

De las 2, la más confiable es el IS, ya que el RIPTE es muy vulnerable a inflación. Su mayor caída el 4T de 2023 y el 1T de 2024 se debe a un empeoramiento del RIPTE y (no tanto) a una mejora de la EPH.



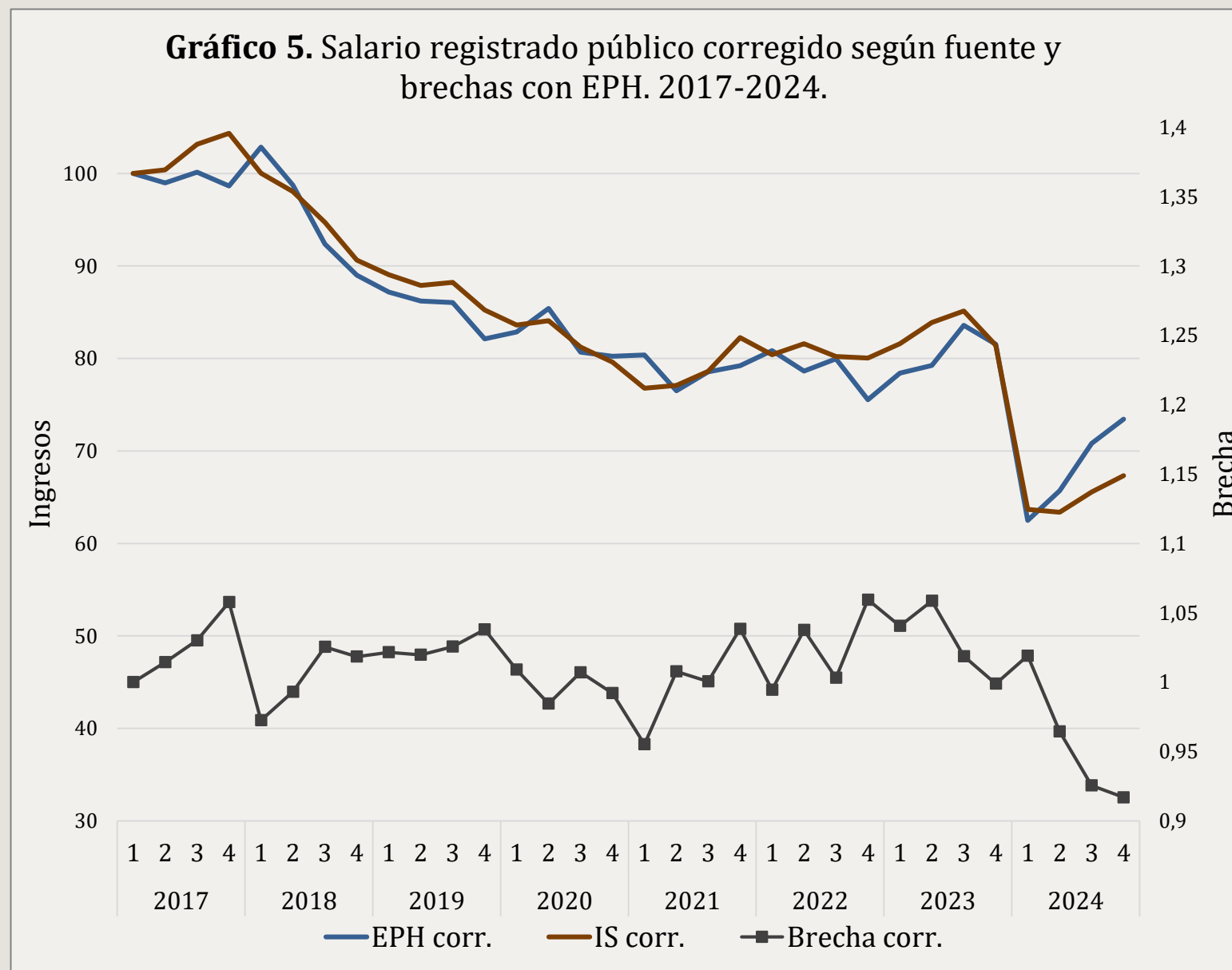
Fuente: elaboración propia en base a EPH, índice de salarios (INDEC) y SIPA.

TRABAJADORES REGISTRADOS PÚBLICOS

Brecha estacionaria hasta 3T de 2023, cae en 2024 a **mínimos nunca alcanzados** (desde 2017).

Se observa un leve **empeoramiento** de la captación a finales de 2022 y principios de 2023.

En la versión sin corregir la inflación, los salarios públicos de la EPH se encontraban solo unos puntos por debajo del 3T de 2023 a finales de 2024, lo que no tiene sentido considerando la magnitud del ajuste fiscal. Con la corrección, están 13% por debajo.



Fuente: elaboración propia en base a EPH e índice de salarios (INDEC).

JUBILACIONES Y PENSIONES

La EPH no logra captar el bono, que significa una porción importante de las jubilaciones mínimas.

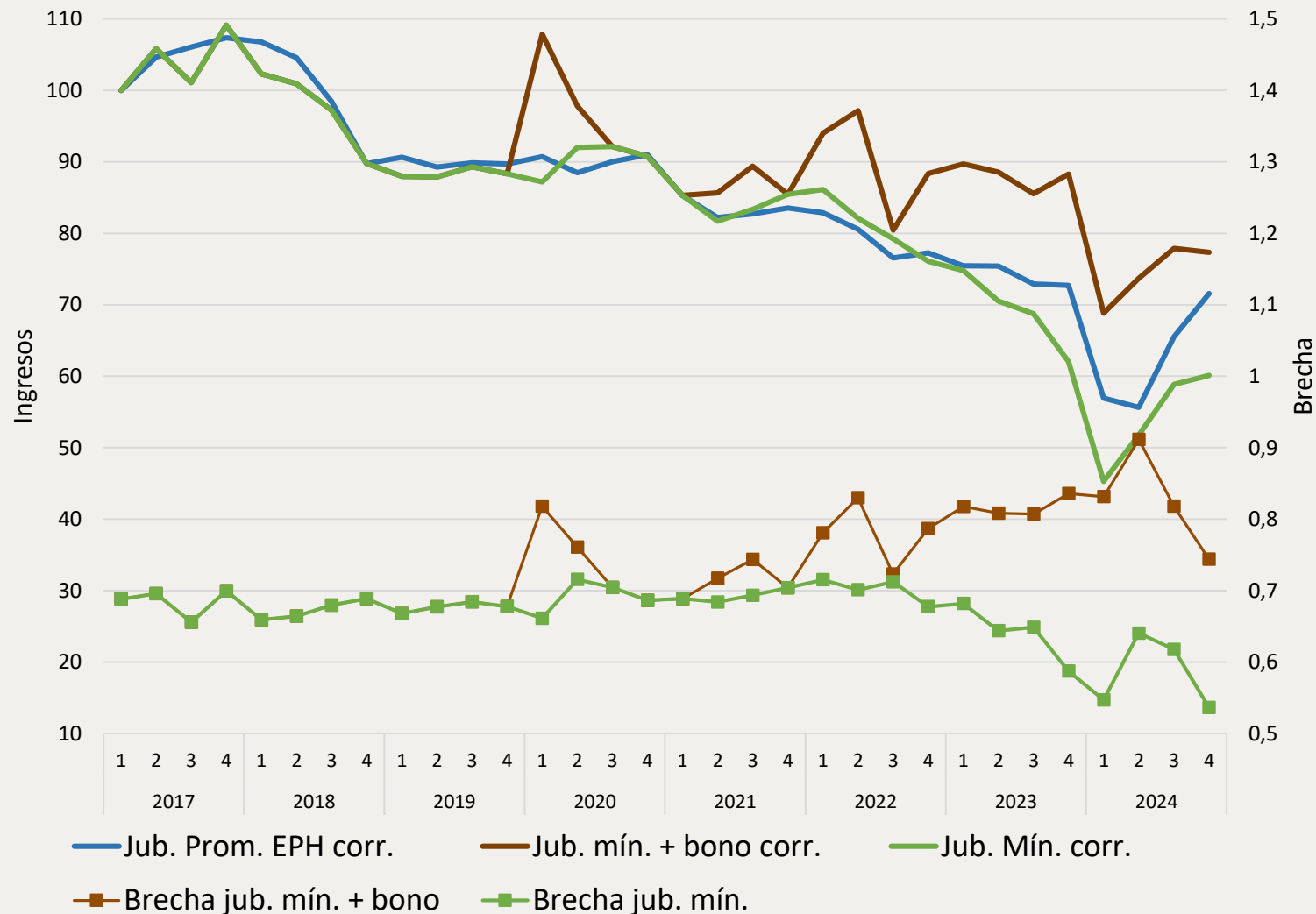
La brecha con la jubilación sin bono es muy constante pero comienza a caer desde el 4T de 2022, donde el bono se vuelve permanente. Esto puede indicar que se empezó a captar levemente.

Aun queda gran parte del bono sin captar, por eso la brecha con la jubilación con bono sube al incrementar su relevancia.

La captación fue especialmente mala en el 2T de 2022 (cuando cambia la fórmula).

Definitivamente hubo una mejora en la captación desde el 3T de 2024, pero también es probable que la haya desde el 4T de 2023.

Gráfico 6. Jubilaciones corregidas según fuente y brechas con EPH. 2017 - 2024.



Fuente: elaboración propia en base a EPH (INDEC) y SIPA.

¿QUÉ TANTO IMPACTO TIENEN LOS CAMBIOS EN LA CAPTACIÓN?

Fuente	R2 Sin corregir desfasaje	R2 Corrigiendo desfasaje
SIPA	0,37	0,54
IS TOTAL	0,47	0,66
RIPTE	0,57	0,58
IS PÚBLICO	0,57	0,69
JUBILACIÓN SIN BONO	0,51	0,58
JUBILACIÓN CON BONO	0,32 (COEF. 0,45)	0,33

REGRESIÓN LINEAL DE PRIMERAS DIFERENCIAS DEL LOGARITMO DEL INGRESO.

1 = 100% DE LA VARIACIÓN INTERTRIMESTRAL DE LA EPH SE EXPLICA POR LA FUENTE ALTERNATIVA.

Sin corregir el desfasaje, la EPH **capta** entre un **tercio** y la **mitad** de la variación del fenómeno “real”. Al corregirlo, esto mejor considerablemente, pero aún queda aproximadamente un **tercio** de la variación **sin explicar**.

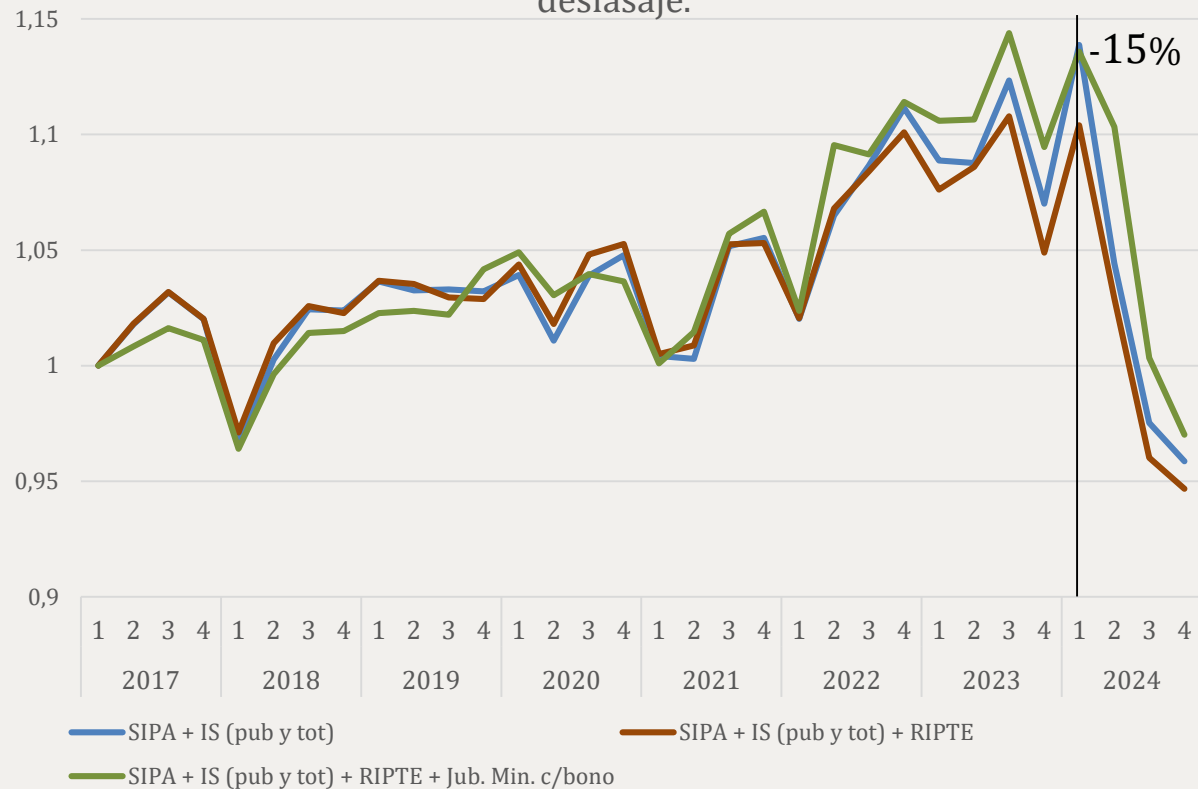
Algunos indicadores cambian poco al corregir el desfasaje, pero tienen explicación.

El bajo coeficiente de la jubilación con bono sugiere, como se observa gráficamente, que el **bono no está siendo captado adecuadamente**.

RESUMEN DE LOS CAMBIOS EN LA CAPTACIÓN

SIN CORREGIR DESFASAJE

Gráfico 8. Promedios de las brechas del ingreso promedio entre fuentes alternativas y EPH (fuente/EPH). Sin corregir desfase.

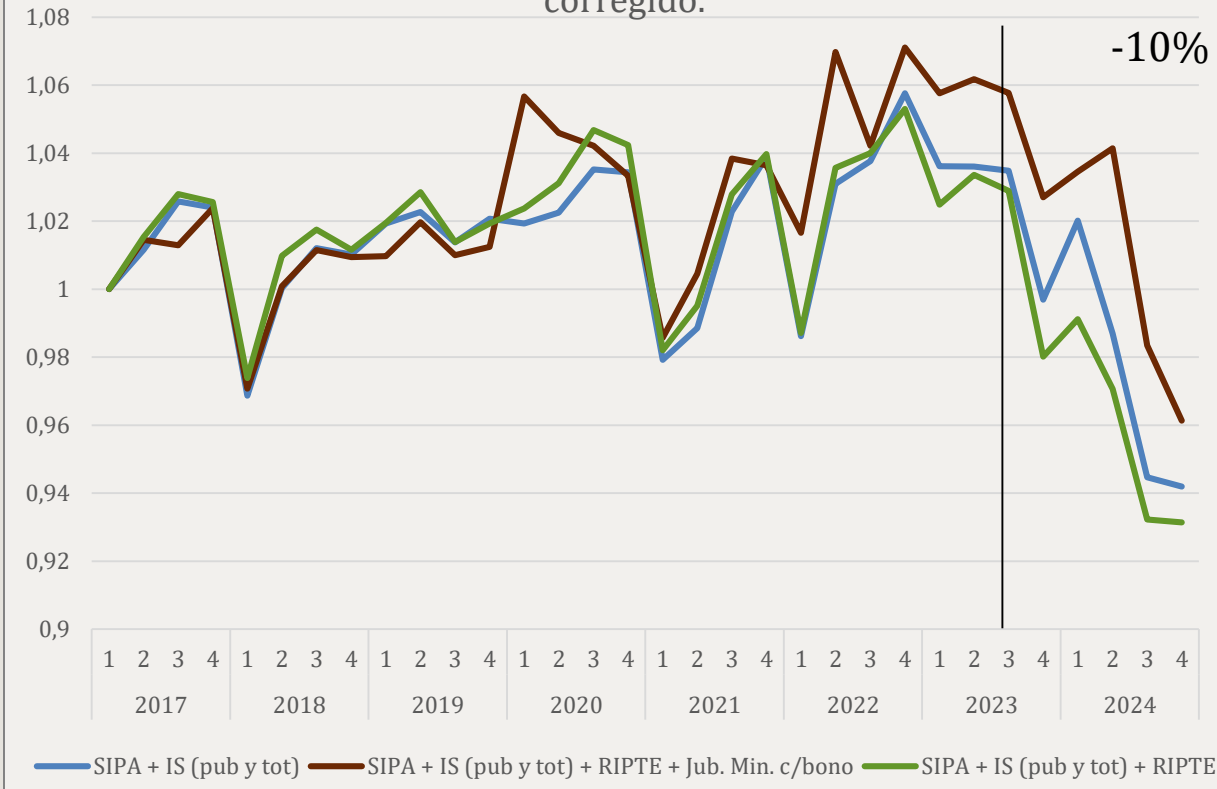


Fuente: Elaboración propia en base a EPH, IS (INDEC) y SIPA.

A partir de 2T de 2024: inicio del proceso **desinflacionario**.

CON DESFASAJE CORREGIDO

Gráfico 9. Promedio de las brechas del ingreso promedio entre fuentes alternativas y EPH (fuente/EPH). Desfase corregido.



Fuente: Elaboración propia en base a EPH, IS (INDEC) y SIPA.

A partir de 4T de 2023: **cambios metodológicos** en la EPH.

¿POR QUÉ MEJORÓ LA CAPTACIÓN?

EXPLICACIÓN “SOCIAL”

- La **inflación** y la elevada frecuencia de cambios en los ingresos provocan que las personas **recuerden peor** cuánto ganaron. Esto es respaldado por el **aumento** de la **brecha** hasta 2023, el **aumento** en el 1T de 2024 y la fuerte **caída** en el 3T de 2024. Sin embargo, la brecha se reduce a **niveles inferiores a los del 2017** (con menor inflación) y también se **reduce** fuertemente en el 4T de 2023, con **elevada inflación**. **Tampoco se pudo evidenciar** a partir de regresiones.
- Sucedieron muchos **cambios sociopolíticos** a partir del 4T de 2023. Por ejemplo, el cambio de gobierno y su imagen más favorable puede haber favorecido la confianza en las instituciones.

EXPLICACIÓN “INSTRUMENTAL”

- El INDEC introdujo **cambios metodológicos** en la EPH el 4T de 2023, justo donde comienza a **caer la brecha** (con un retroceso en el 1T de 2024). Sin embargo, es destacable que la mejora fue **paulatina**.
- Los cambios impactan **directamente** en la pregunta de ingresos por **jubilaciones y pensiones** e **indirectamente** en la de ingresos **laborales**.
- Sabemos que la actualización metodológica vino acompañada de algunas jornadas de **capacitación** a los encuestadores, que también podrían haber tenido algún impacto.
- No sabemos si hubo cambios en la muestra o ponderadores
- Los profundos **cambios en el Estado** pueden haber afectado el relevamiento de la EPH, por ejemplo, logrando acceder en menor medida a población de menores ingresos

INTENTANDO MEDIR EL IMPACTO DE LOS CAMBIOS EN EL INSTRUMENTO

ETOI: Encuesta muy similar a la EPH, pero en CABA. Debería sufrir los “cambios sociales” de igual forma que la EPH.

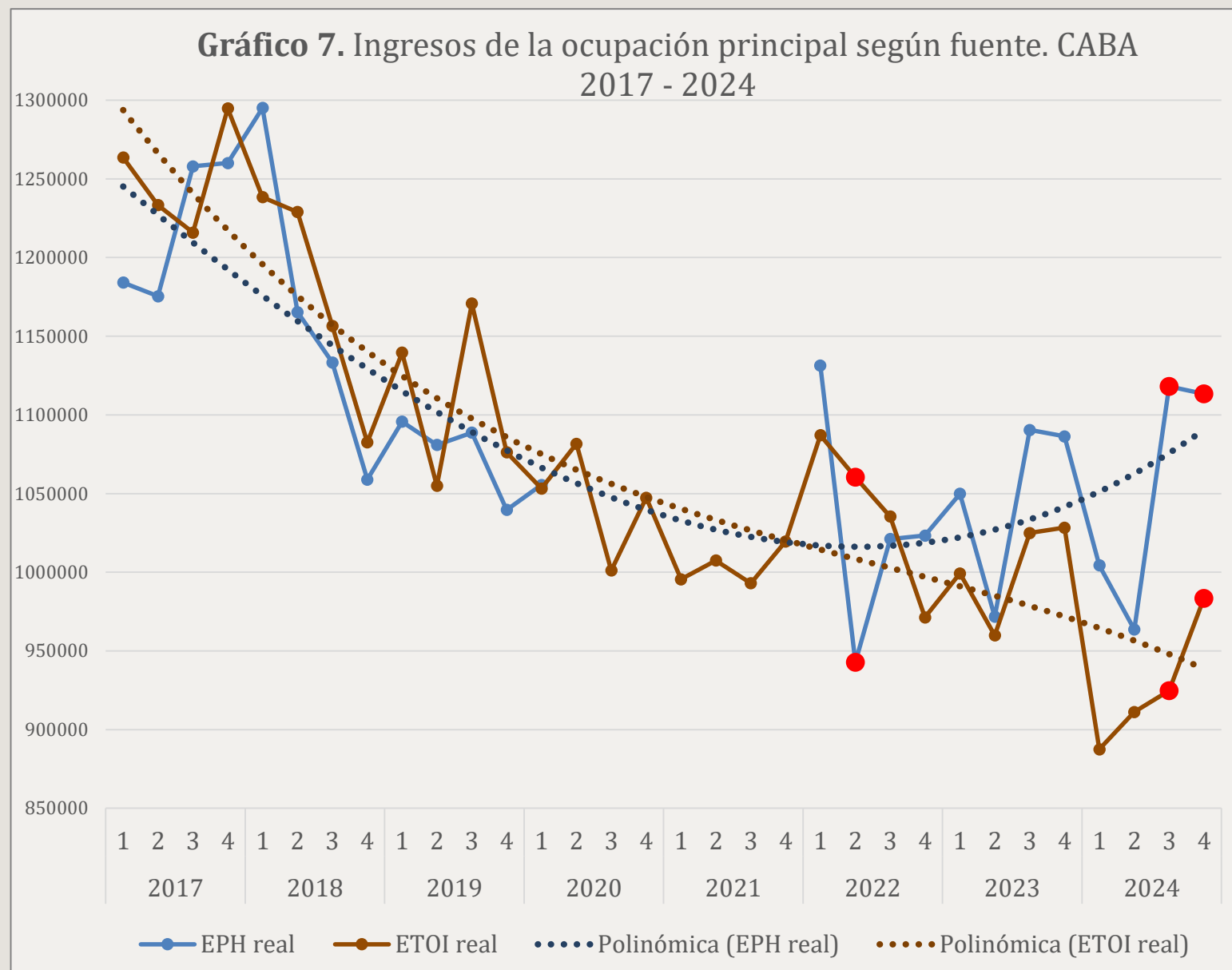
Puntos rojos: trimestres con diferencia de medias significativa al 95%.

Promedio casos EPH: 2017-19: 800, 2022-24: 600.

El salario medido por EPH hasta el 2019 es muy próximo al del IDECBA.

Postpandemia empeora (quizás por menor n). En los últimos trimestres (especialmente 3T de 2024), el salario de la EPH es muy superior al del IDECBA. 3 y 4T de 2024 las diferencias son significativas al 99%, 1T al 90%.

Esto favorece la hipótesis de que el cambio instrumental tuvo un impacto propio.



Fuente: elaboración propia en base a EPH (INDEC) y ETOI (IDECBA). 2020-2021 eliminados por pocos casos y amplio margen de error en EPH.

CONCLUSIONES

La **captación** de los ingresos de la EPH **mejoró** a partir del **4T de 2023**, llegando a un **10%** el **4T de 2024**. Esto sucede tanto para **ingresos laborales** como **jubilaciones y pensiones**. Esto es un **fenómeno único** desde, por lo menos, el inicio de la EPH **continua en 2003**.

Esto puede significar una **mejora en la EPH como instrumento** pero **afecta la comparabilidad** longitudinal.

Muy probablemente, esto tenga un **impacto en otras mediciones**, como las **tasas de pobreza e indigencia**.

Es necesario tomar una **decisión explícita y fundamentada** en torno a **deflactar** por el mes del trabajo o el mes siguiente.

Es necesario **considerar el desfase** al incluir meses de elevada inflación: su impacto **agrega artificialmente un 5% de mejora** de los ingresos desde el **3T de 2023**.

Es muy probable que la caída de la **inflación** haya tenido un **rol relevante** en la mejora de los salarios, aunque esto no pudo ser probado mediante regresiones. La comparación con la ETOI constituye cierta evidencia de que los **cambios en la EPH** (ya sea por los cambios en el cuestionario o la capacitación) **tuvieron un efecto en la captación**.

Se encuentra evidencia de que la EPH **no logra registrar el bono** jubilatorio. Esto podría ser saldado incorporando una pregunta/aclaración específica.

Es necesario **monitorear cómo continúa la captación**. De manera preliminar, encontramos que la captación parece haberse estabilizado en estos valores en el **1T de 2025**.