

ESTRÉS SOCIAL Y PRIVACIONES ESTRUCTURALES EN LOS HOGARES DE LA ARGENTINA URBANA

AUTOR: JUAN IGNACIO BONFIGLIO

COORDINADOR: AGUSTÍN SALVIA

The logo for ODSA (Observatorio de la Deuda Social Argentina) consists of a blue square with a white arrow pointing to the right, and the letters 'ODSA' in white inside the square.

ODSA

Observatorio
de la Deuda
Social Argentina



UCA

Pontificia Universidad Católica Argentina



PARTICIPANDO TODOS
PROYECTAMOS EL FUTURO
de las raíces a los frutos

ÍNDICE

Introducción

Principales hallazgos

1. Inseguridad alimentaria total y severa.
2. Déficit de acceso a recursos de salud
3. Falta de afiliación al sistema de seguridad social

Definiciones metodológicas y anexos estadísticos

Ficha técnica

INTRODUCCIÓN

- La evaluación de los ingresos corrientes de los hogares se presenta como una alternativa indirecta para dar cuenta de las condiciones de bienestar de las personas y los hogares. Si bien constituye un aporte relevante para aproximarse al fenómeno, existen distintos condicionantes que pueden afectar el acceso efectivo a recursos y satisfactores que determinan condiciones básicas del nivel de vida. Desde una mirada centrada en las oportunidades reales, el ingreso señala un potencial que puede verse ampliado o restringido según la capacidad de convertirlo en condiciones de vida efectivas, en línea con una **concepción del bienestar como desarrollo humano que atiende a las capacidades reales para desplegar ciertos funcionamientos**.
- **El informe avanza hacia una aproximación directa del bienestar**, incorporando indicadores que permiten observar dimensiones críticas como la inseguridad alimentaria, el acceso a recursos de salud y la cobertura del sistema de seguridad social. Estos aspectos reflejan la **capacidad efectiva de los hogares para satisfacer necesidades básicas y enfrentar riesgos, más allá de sus ingresos monetarios**. El análisis incluye la evolución de estas dimensiones en la última década y media, con el fin de identificar cambios en las brechas de desigualdad y en las condiciones que estructuran el acceso al bienestar en la Argentina.

PRINCIPALES HALLAZGOS (I)

- **En el período reciente se registran mejoras tanto en la dinámica de la inseguridad alimentaria como en el acceso a recursos para el cuidado de la salud.** La recuperación observada en la inseguridad alimentaria responde principalmente a la recomposición de ingresos tras el fuerte deterioro sufrido entre fines de 2023 y comienzos de 2024, en un contexto en el que los precios de los alimentos comenzaron a ajustarse por debajo de la inflación general.
- A ello se suma el **incremento en los montos de las transferencias dirigidas a los hogares más vulnerables**, que contribuyó a explicar el volumen de transiciones fuera de situaciones de inseguridad alimentaria entre 2024 y 2025.
- Sin embargo, estas mejoras no alcanzan para revertir plenamente el deterioro acumulado, los **niveles de déficit registrados en 2025 continúan siendo muy altos y todavía no regresan a los niveles, ya críticos, de escenarios previos.** Además, persisten señales de empeoramiento entre hogares con distintos perfiles de vulnerabilidad. Un caso relevante es el de los **hogares sin niños**, que muestran una tendencia negativa en los últimos años, fenómeno probablemente asociado a la erosión de las pensiones y las jubilaciones en este período.

PRINCIPALES HALLAZGOS (II)

- El análisis de la evolución de los distintos factores asociados al bienestar básico refuerza la lectura de una **estructura social fuertemente fragmentada**, donde el acceso efectivo al sistema de protección social —particularmente a través del empleo registrado— continúa funcionando como un eje de diferenciación central. Si bien afectado por problemas de financiamiento, el sistema mantiene capacidades de proveer prestaciones y coberturas a quienes logran insertarse, más allá de esto, su **alcance sigue limitado por la segmentación del mercado de trabajo y por la persistente distancia entre el trabajo formal y las formas precarias de inserción**.
- En este marco, las mejoras registradas en algunos indicadores directos de bienestar durante 2024 y 2025 **responden principalmente a recuperaciones de ingresos tras la crisis de fines de 2023, pero no implican un cambio significativo en los patrones de integración social**.
- La estructura de déficit en seguridad social permanece prácticamente inalterada en los sectores más vulnerables, lo que evidencia que la reducción reciente de la pobreza por ingresos no ha estado acompañada por una ampliación de las oportunidades de acceso a la protección social ni por transformaciones relevantes en las condiciones estructurales que sostienen el nivel de vida.

1. INSEGURIDAD ALIMENTARIA



RESUMEN EJECUTIVO (I)

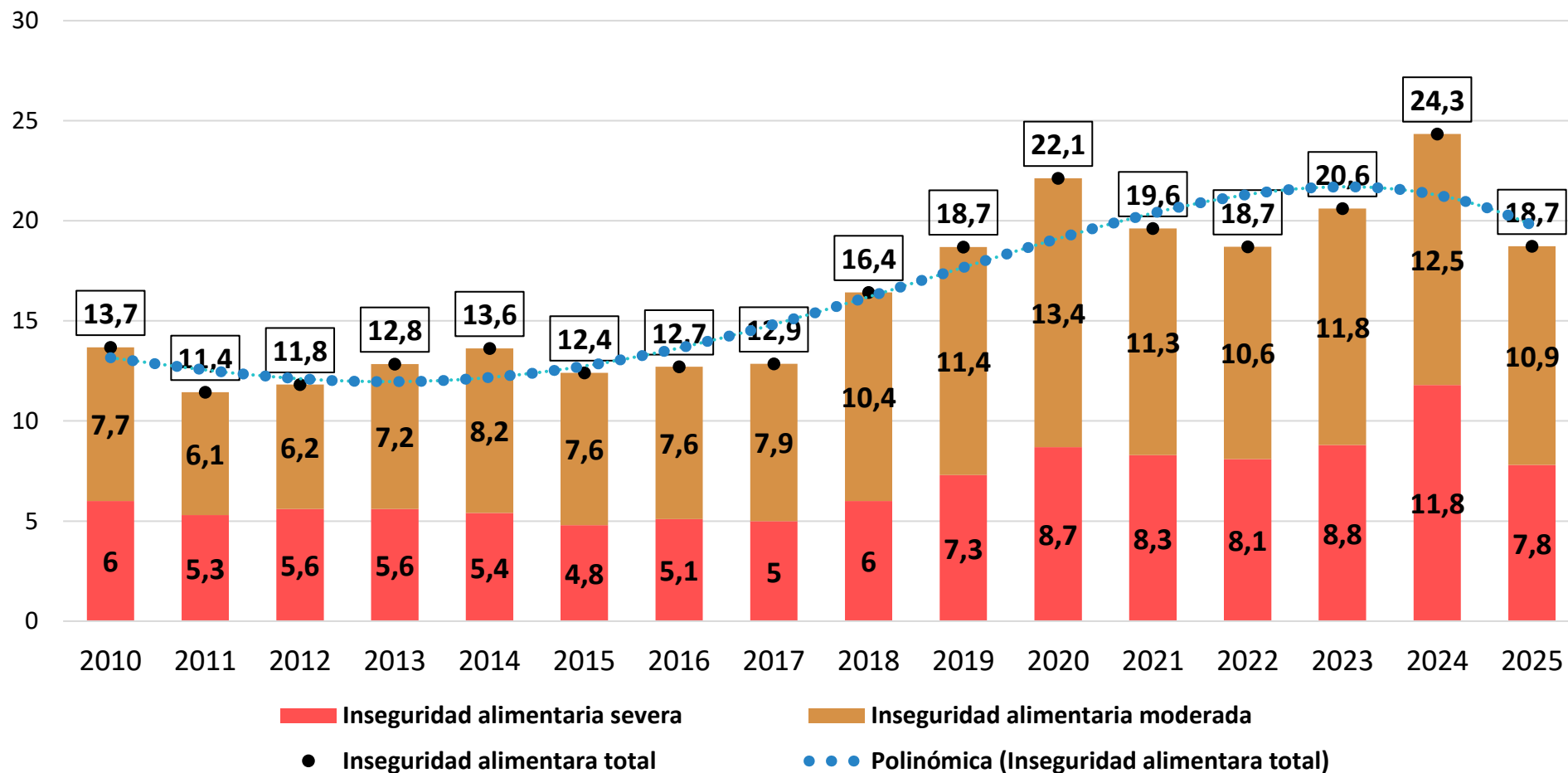
- La **inseguridad alimentaria** se constituye como un indicador de privación que da cuenta de manera directa de carencias relativas al acceso a los alimentos, a partir del **registro de reducción involuntaria de porciones de alimentos y de experiencias de hambre**, expresando un deterioro concreto en la capacidad de los hogares para asegurar una dieta suficiente y estable.
- La inseguridad alimentaria muestra una **tendencia ascendente a lo largo de la última década y media, con un deterioro más marcado en años recientes**. Tras niveles relativamente estables entre 2010 y 2017, tanto la inseguridad severa como la moderada se incrementan con fuerza desde 2018, alcanzando picos históricos en 2024 que afectó al 24,3% de los hogares. Si bien en 2025 se observa una tendencia descendente, los niveles actuales (18,7% de hogares con inseguridad alimentaria, entre ellos 7,8% bajo inseguridad alimentaria severa) siguen siendo muy superiores a los de comienzos del período, señalando un deterioro persistente.
- Las **brechas sociales son amplias y sostenidas en el tiempo**. El nivel socioeconómico constituye un factor explicativo central, los hogares de nivel muy bajo registran valores altos tanto en inseguridad alimentaria total (superiores al 50% en los picos) como en inseguridad alimentaria severa (superiores al 20% desde 2020). Los hogares de nivel medio alto, por otra parte, permanecen por debajo del 2% en inseguridad total y del 1% en la severa. Los estratos medio bajo y bajo muestran aumentos importantes, especialmente desde 2018, pero sin alcanzar los niveles críticos del estrato muy bajo.

RESUMEN EJECUTIVO (II)

- La **presencia de niños en el hogar** constituye otro factor de vulnerabilidad, los hogares con niños muestran niveles sistemáticamente superiores en ambas medidas y son los más sensibles a los shocks económicos, especialmente en 2020 y 2024.
- Entre 2023 y 2024 se observa un fuerte agravamiento de la inseguridad alimentaria, los niveles totales alcanzan valores máximos en más de una década y la inseguridad severa también se intensifica, particularmente en los hogares de nivel socioeconómico bajo y muy bajo y en aquellos con niños. En 2025 aparece una mejora parcial, pero los indicadores continúan muy por encima de los de años previos. **En el largo plazo, las brechas sociales no se reducen, persisten e incluso se consolidan**, con los sectores más vulnerables manteniendo niveles críticos de privación alimentaria con una tendencia al agravamiento de la situación desde el año 2017.
- Entre 2023 y 2024 la inseguridad alimentaria, aumentó el ingreso de hogares en privación con un marcado núcleo crónico entre los estratos más bajos. En cambio, entre 2024 y 2025 se observa una mejora amplia, con más salidas que entradas en la inseguridad alimentaria. **La inseguridad total retrocede con fuerza, mientras que la severa también mejora pero conserva un núcleo persistente que sigue concentrándose en los hogares de menor nivel socioeconómico.**

Gráfico 1.1. Evolución de la inseguridad alimentaria total, moderada y severa

En porcentaje de hogares. 2010-2025.

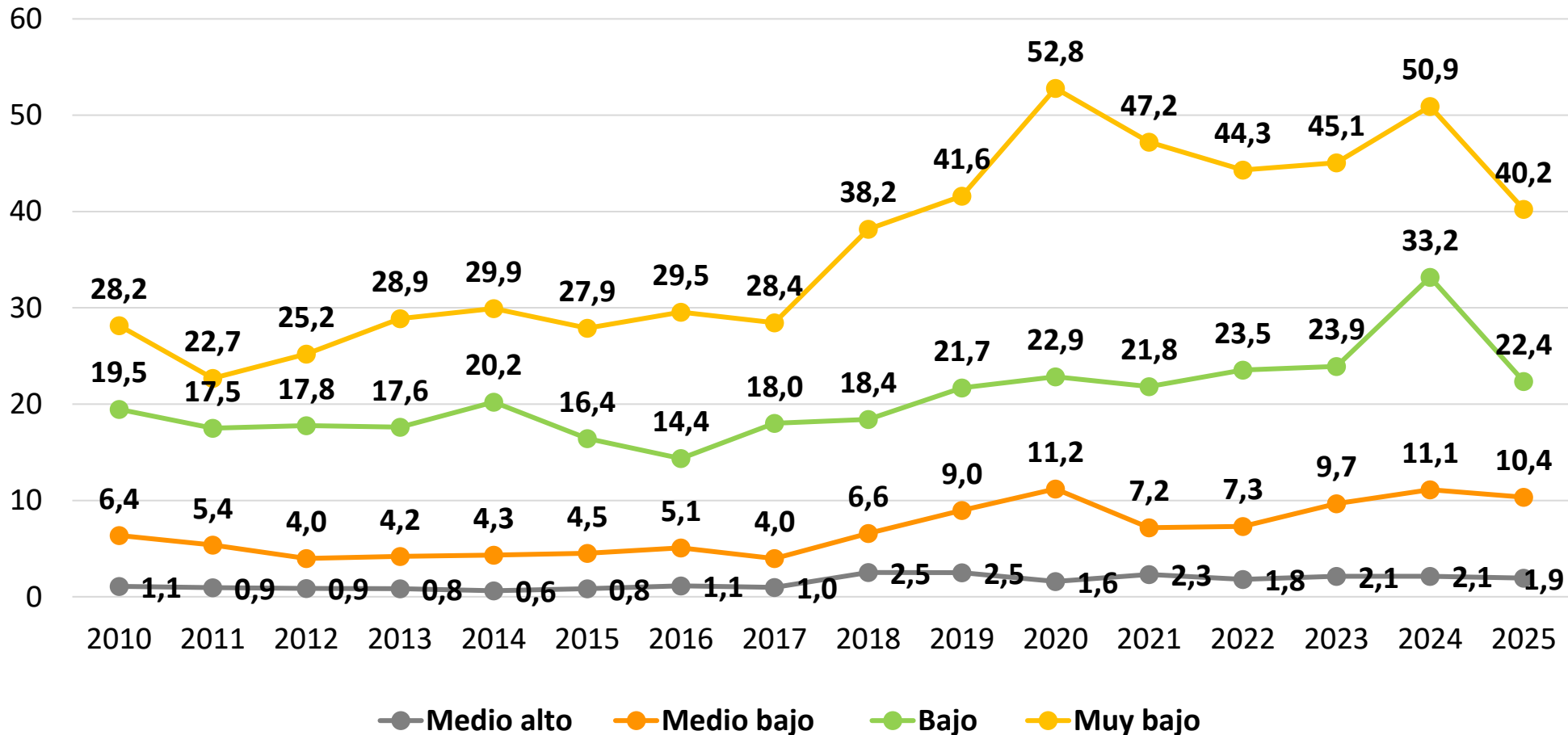


Fuente: Elaboración propia en base a la Encuesta de la Deuda Social Argentina (EDSA). Serie Bicentenario (2010-2016) - Serie Agenda para la Equidad (2017-2025), Observatorio de la Deuda Social Argentina, UCA.



Gráfico 1.2. Evolución de la inseguridad alimentaria total según nivel socioeconómico

En porcentaje de hogares. 2010-2025.

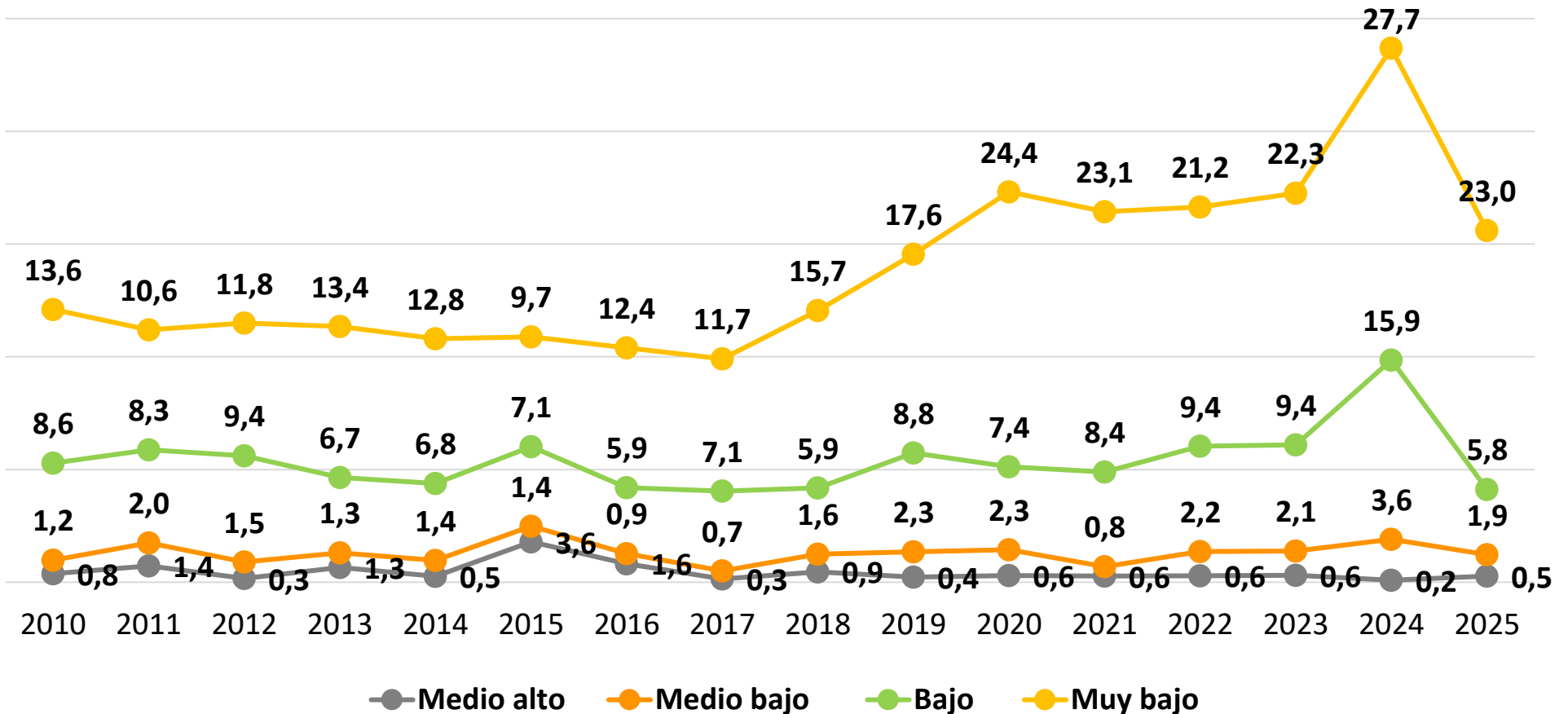


Fuente: Elaboración propia en base a la Encuesta de la Deuda Social Argentina (EDSA). Serie Bicentenario (2010-2016) - Serie Agenda para la Equidad (2017-2025), Observatorio de la Deuda Social Argentina, UCA.



Gráfico 1.3. Evolución de la inseguridad alimentaria severa según nivel socioeconómico

En porcentaje de hogares. 2010-2025.

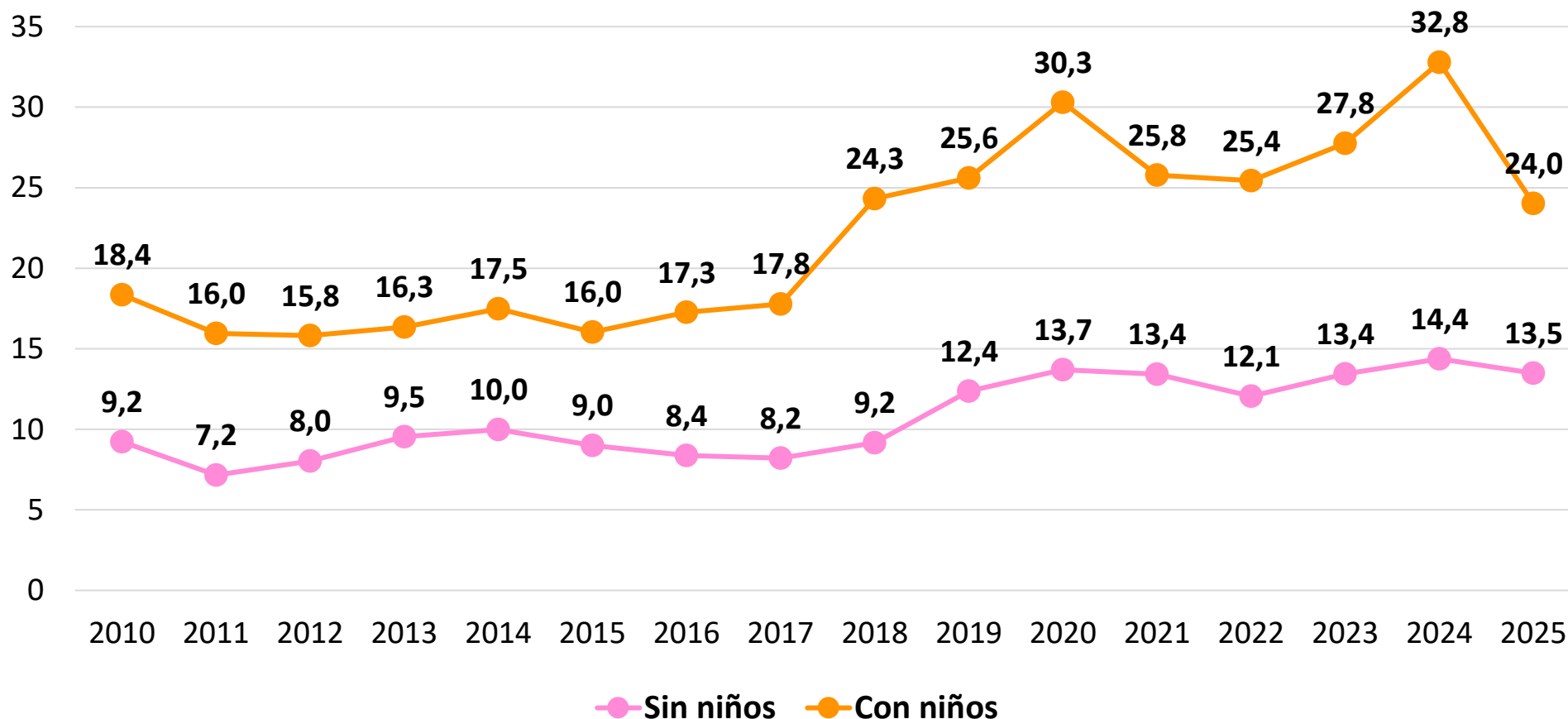


Fuente: Elaboración propia en base a la Encuesta de la Deuda Social Argentina (EDSA). Serie Bicentenario (2010-2016) - Serie Agenda para la Equidad (2017-2025), Observatorio de la Deuda Social Argentina, UCA.



Gráfico 1.4. Evolución de la inseguridad alimentaria total según presencia de niños en el hogar

En porcentaje de hogares. 2010-2025.

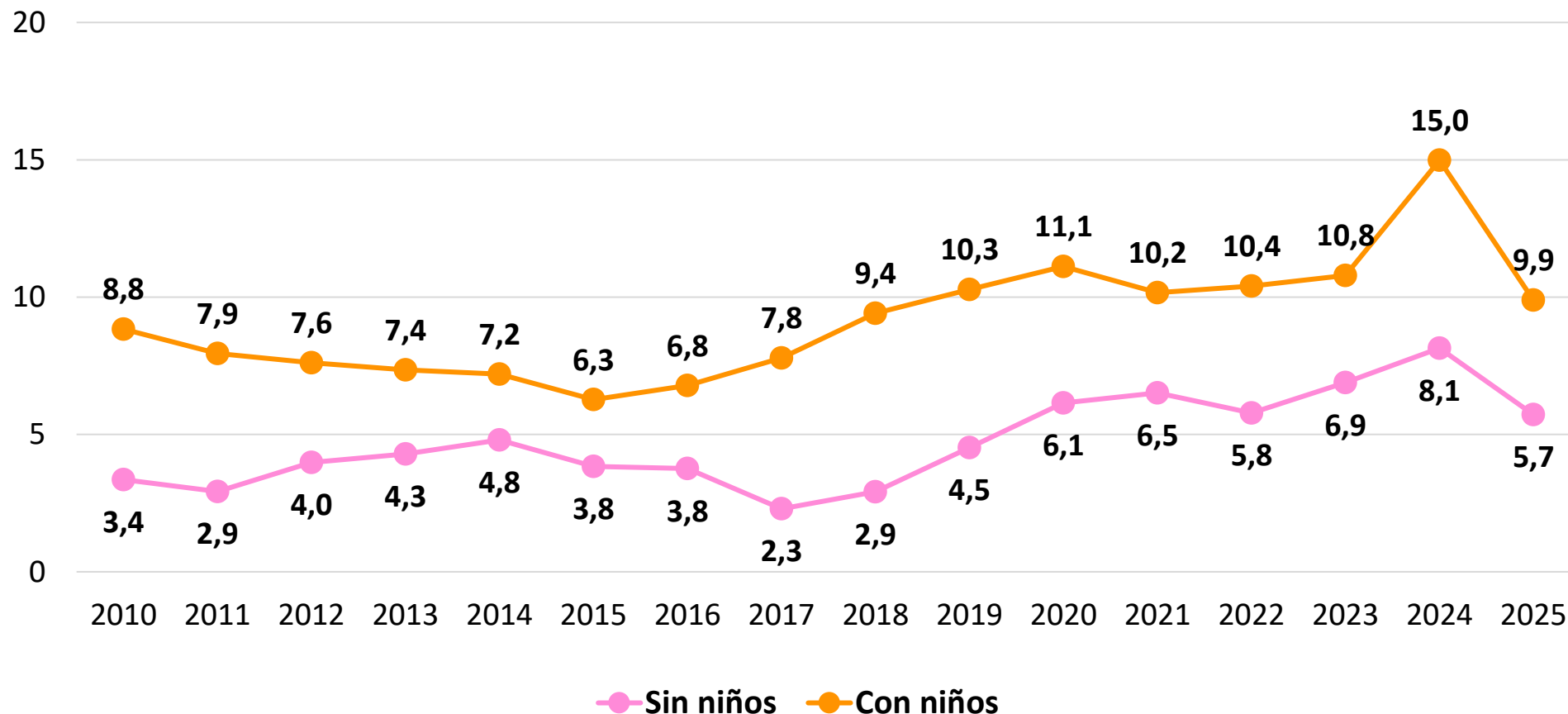


Fuente: Elaboración propia en base a la Encuesta de la Deuda Social Argentina (EDSA). Serie Bicentenario (2010-2016) - Serie Agenda para la Equidad (2017-2025), Observatorio de la Deuda Social Argentina, UCA.



Gráfico 1.5. Evolución de la inseguridad alimentaria severa según presencia de niños en el hogar

En porcentaje de hogares. 2010-2025.

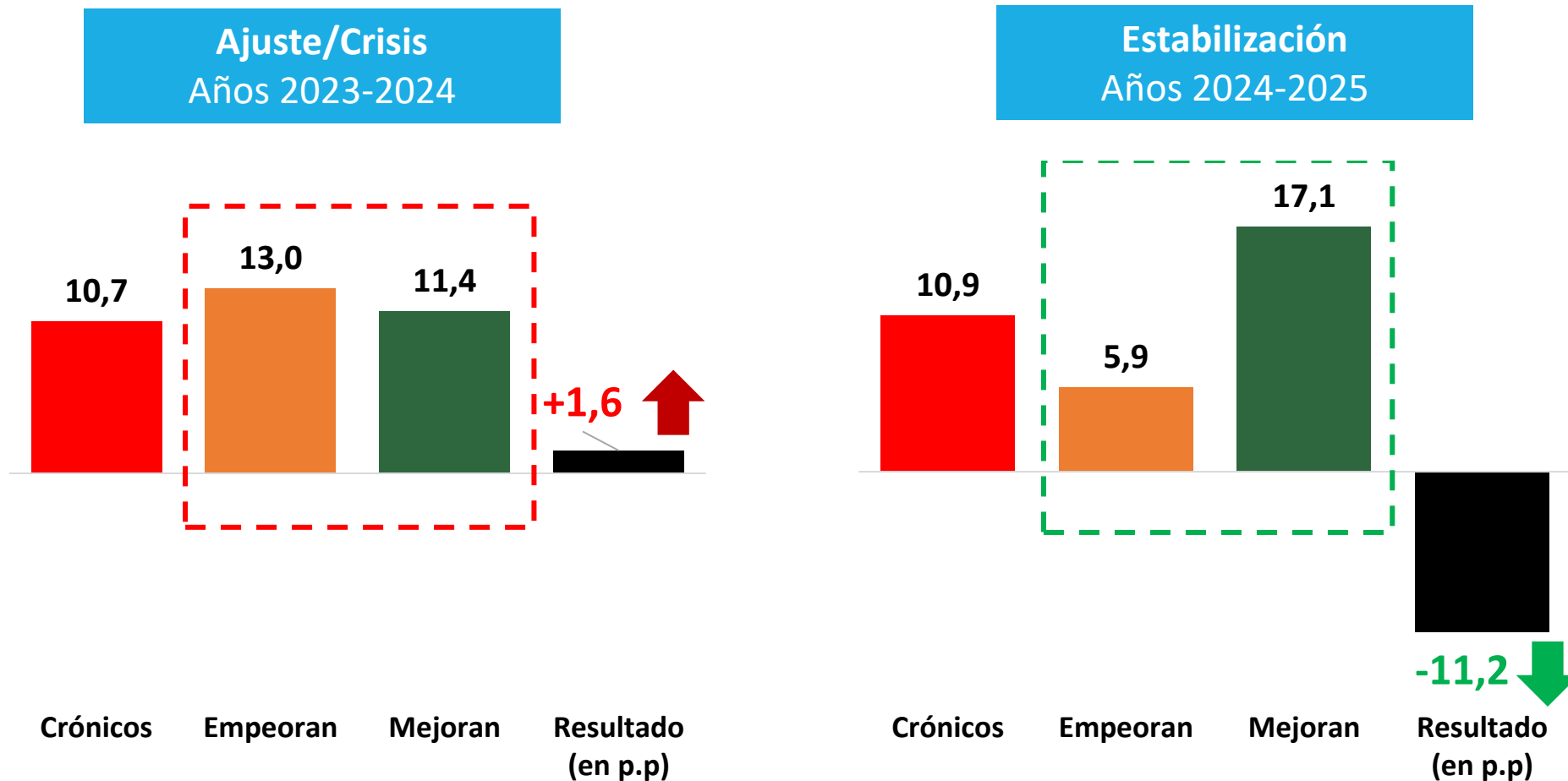


Fuente: Elaboración propia en base a la Encuesta de la Deuda Social Argentina (EDSA). Serie Bicentenario (2010-2016) - Serie Agenda para la Equidad (2017-2025), Observatorio de la Deuda Social Argentina, UCA.



Gráfico 1.6. Trayectorias de la inseguridad alimentaria total

En porcentaje de población en hogares panel . Años 2023-2024, 2024-2025.

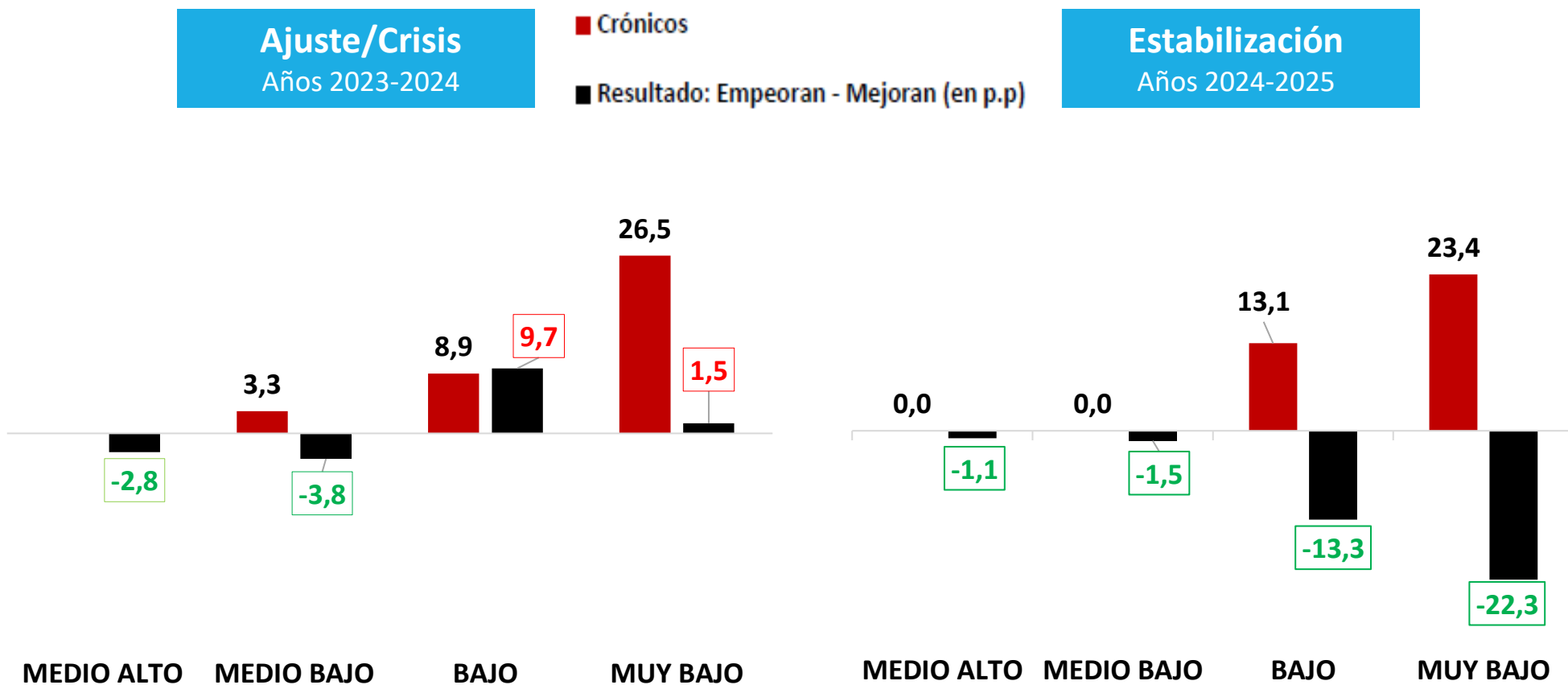


Fuente: Elaboración propia en base a la Encuesta de la Deuda Social Argentina (EDSA) – Serie Agenda para la Equidad (2017-2025), Observatorio de la Deuda Social Argentina, UCA.



Gráfico 1.7. Trayectorias de la inseguridad alimentaria total según nivel socioeconómico.

En porcentaje de población en hogares panel . Años 2023-2024, 2024-2025.

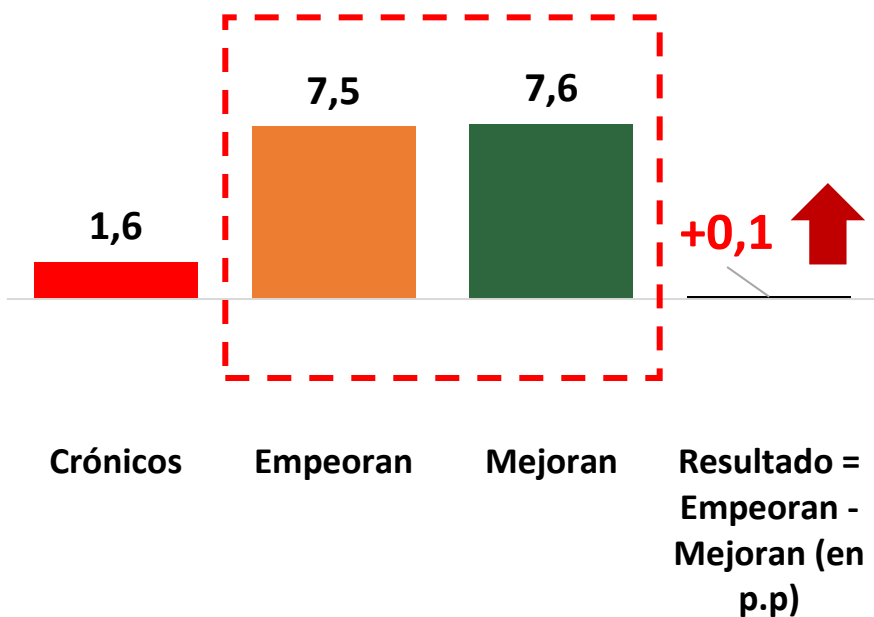


Fuente: Elaboración propia en base a la Encuesta de la Deuda Social Argentina (EDSA) – Serie Agenda para la Equidad (2017-2025), Observatorio de la Deuda Social Argentina, UCA.

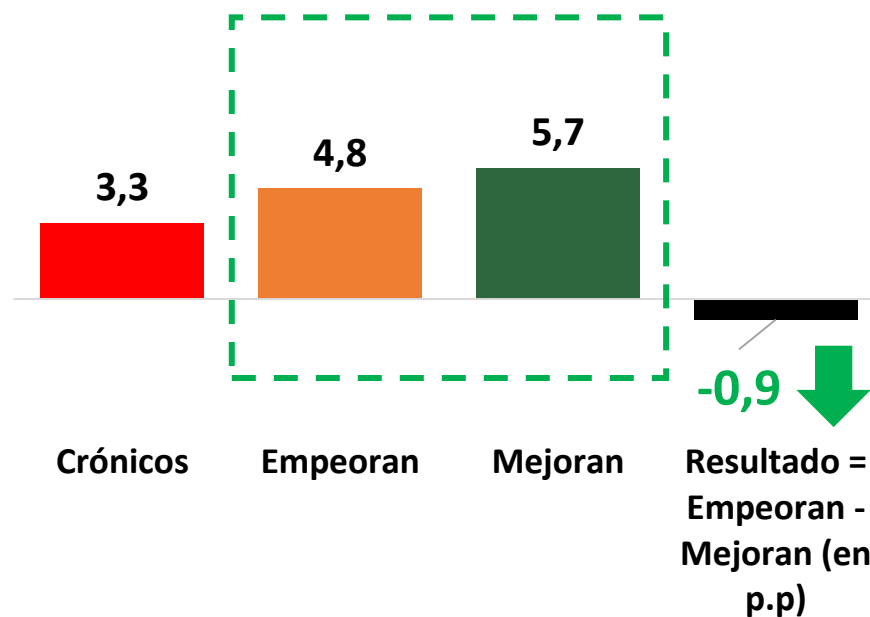
Gráfico 1.8. Trayectorias de la inseguridad alimentaria severa

En porcentaje de población en hogares panel . Años 2023-2024, 2024-2025.

Ajuste/Crisis
Años 2023-2024



Estabilización
Años 2024-2025



Fuente: Elaboración propia en base a la Encuesta de la Deuda Social Argentina (EDSA) – Serie Agenda para la Equidad (2017-2025), Observatorio de la Deuda Social Argentina, UCA.

Gráfico 1.9. Trayectorias de la inseguridad alimentaria severa según nivel socioeconómico

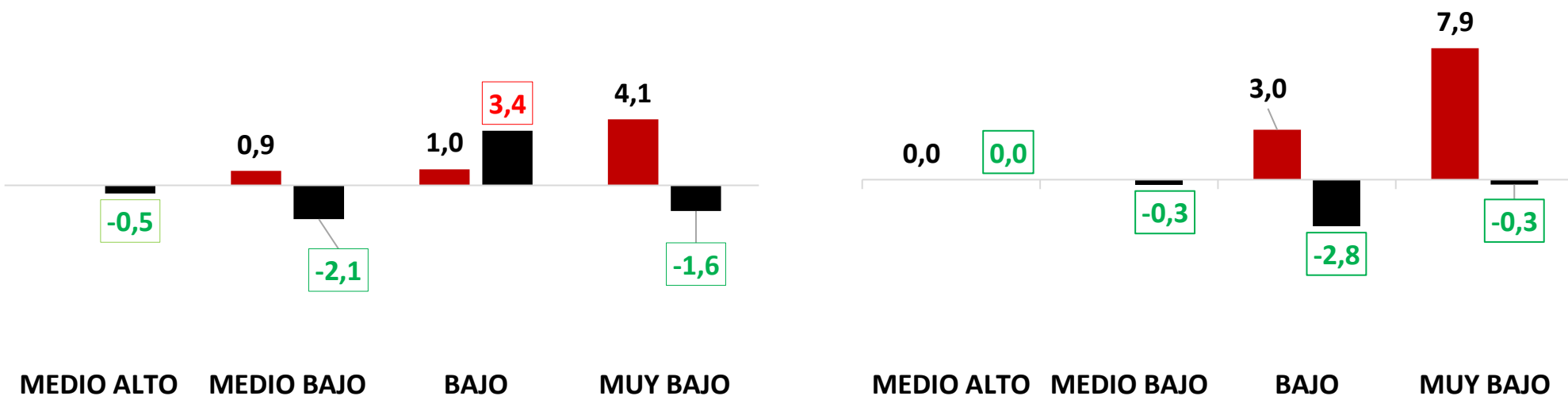
En porcentaje de población en hogares panel. Años 2023-2024, 2024-2025.

Ajuste/Crisis
Años 2023-2024

■ Crónicos

■ Resultado: Empeoran - Mejoran (en p.p)

Estabilización
Años 2024-2025



Fuente: Elaboración propia en base a la Encuesta de la Deuda Social Argentina (EDSA) – Serie Agenda para la Equidad (2017-2025), Observatorio de la Deuda Social Argentina, UCA.



ODSA

2. DÉFICIT DE ACCESO A RECURSOS DE SALUD

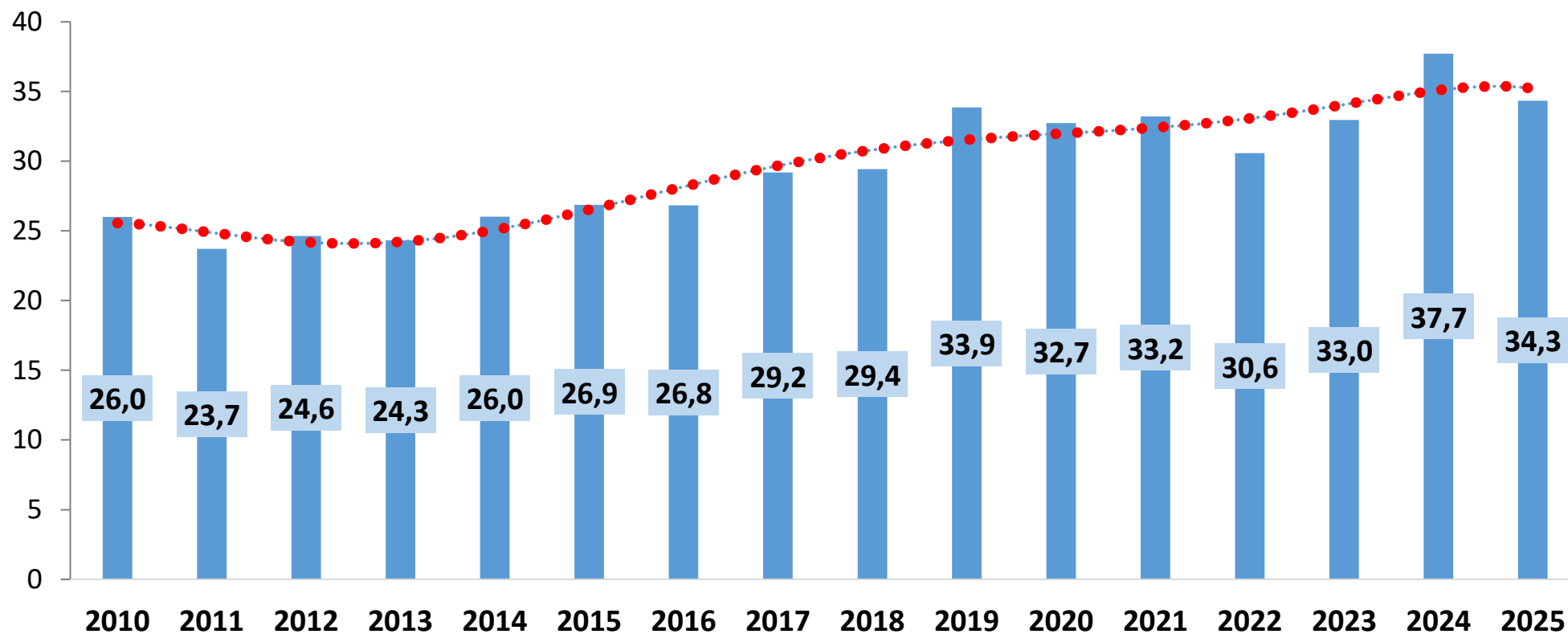


RESUMEN EJECUTIVO

- La **falta de accesos a recursos de salud** da cuenta de la privación en el acceso a bienes y servicios básicos asociados al cuidado de la salud. Se incluye en esta categoría tanto la imposibilidad de acceder a atención médica u odontológica, como también la falta de acceso a medicamentos por motivos económicos.
- La privación de recursos de salud permanece estable en la primera mitad del período, pero aumenta de forma marcada desde la crisis de 2018, alcanzando valores máximos en 2019–2020 y nuevamente en 2024 (37,7%). **Aunque 2025 muestra una leve mejora, los niveles siguen siendo muy superiores a los de comienzos de la década.**
- El **deterioro afecta con mayor intensidad a los hogares de nivel socioeconómico bajo y muy bajo, y a aquellos con niños**. Las brechas persisten y se amplían con eje en contextos de crisis, evidenciando que los recursos monetarios no se traducen en igual capacidad de acceso efectivo a la salud entre grupos sociales.
- A partir de 2015 se intensifica el deterioro relativo en los estratos más vulnerables, con un empeoramiento especialmente fuerte después de 2018. **En los últimos años, los hogares sin niños muestran un retroceso más pronunciado, reduciendo brechas con el deterioro relativo de su situación y más que por mejoras marcadas en otros grupos.**
- Las trayectorias muestran que entre 2023 y 2024, hay mayor prevalencia de situaciones crónicas y aumentos de privación. **Entre 2024 y 2025 aparece un movimiento más favorable en términos de movilidad aunque persiste un núcleo estable de privación que limita la recuperación.**

Gráfico 2.1. Evolución de privación en recursos de salud

En porcentaje de hogares. 2010-2025.

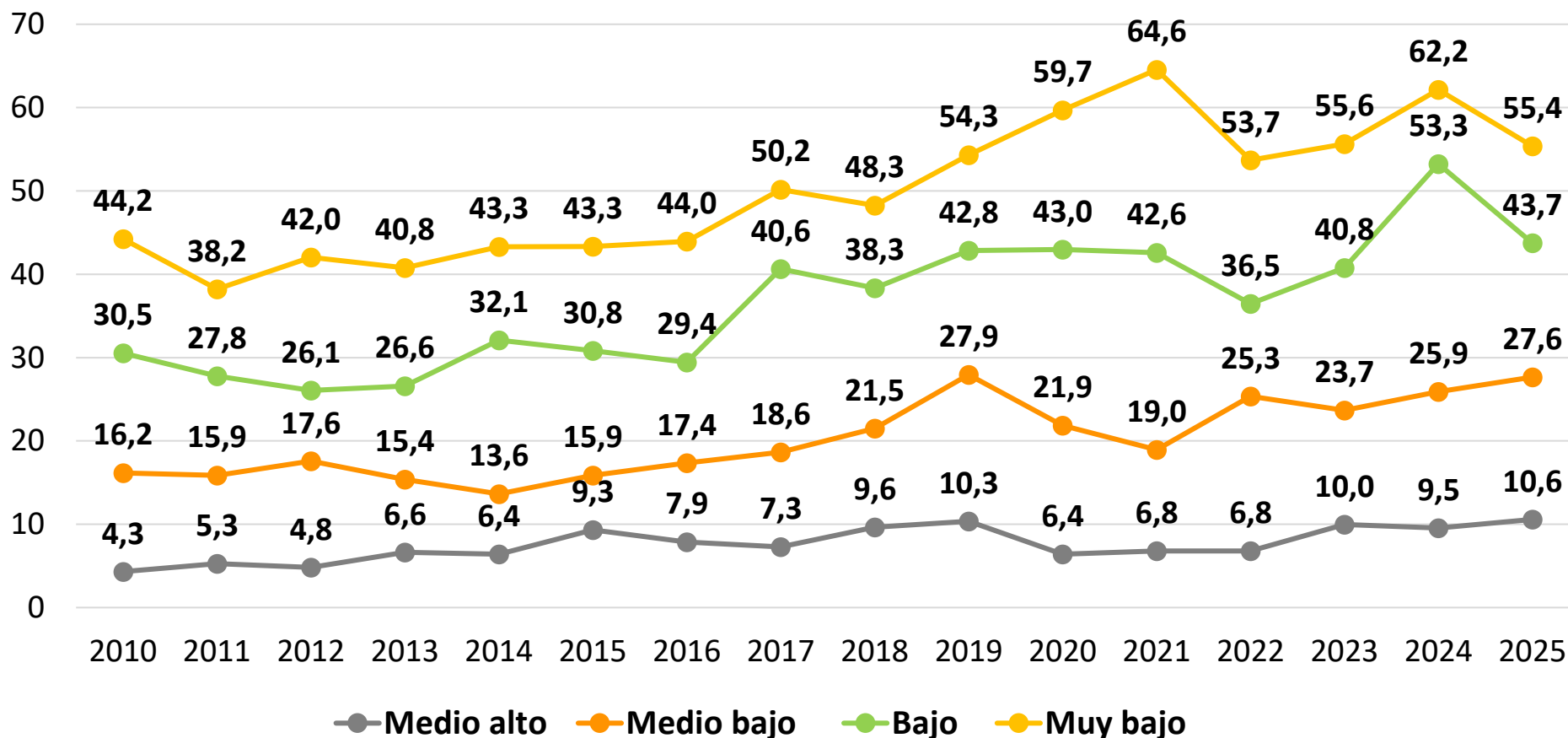


Fuente: Elaboración propia en base a la Encuesta de la Deuda Social Argentina (EDSA). Serie Bicentenario (2010-2016) - Serie Agenda para la Equidad (2017-2025), Observatorio de la Deuda Social Argentina, UCA.



Gráfico 2.2. Evolución de privación de recursos de salud total según nivel socioeconómico

En porcentaje de hogares. 2010-2025.

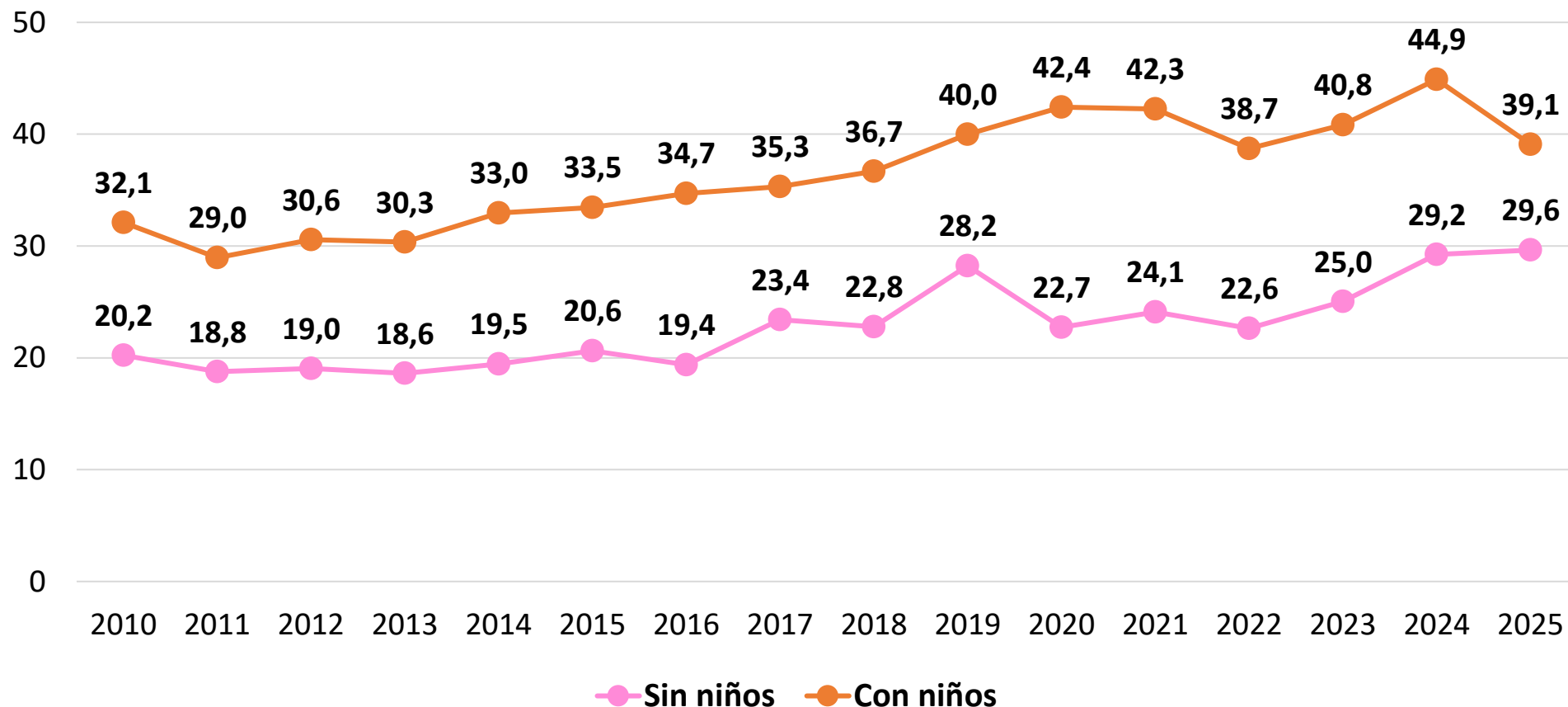


Fuente: Elaboración propia en base a la Encuesta de la Deuda Social Argentina (EDSA). Serie Bicentenario (2010-2016) - Serie Agenda para la Equidad (2017-2025), Observatorio de la Deuda Social Argentina, UCA.



Gráfico 2.3. Evolución de la privación de recursos de salud según presencia de niños en el hogar

En porcentaje de hogares. 2010-2025.

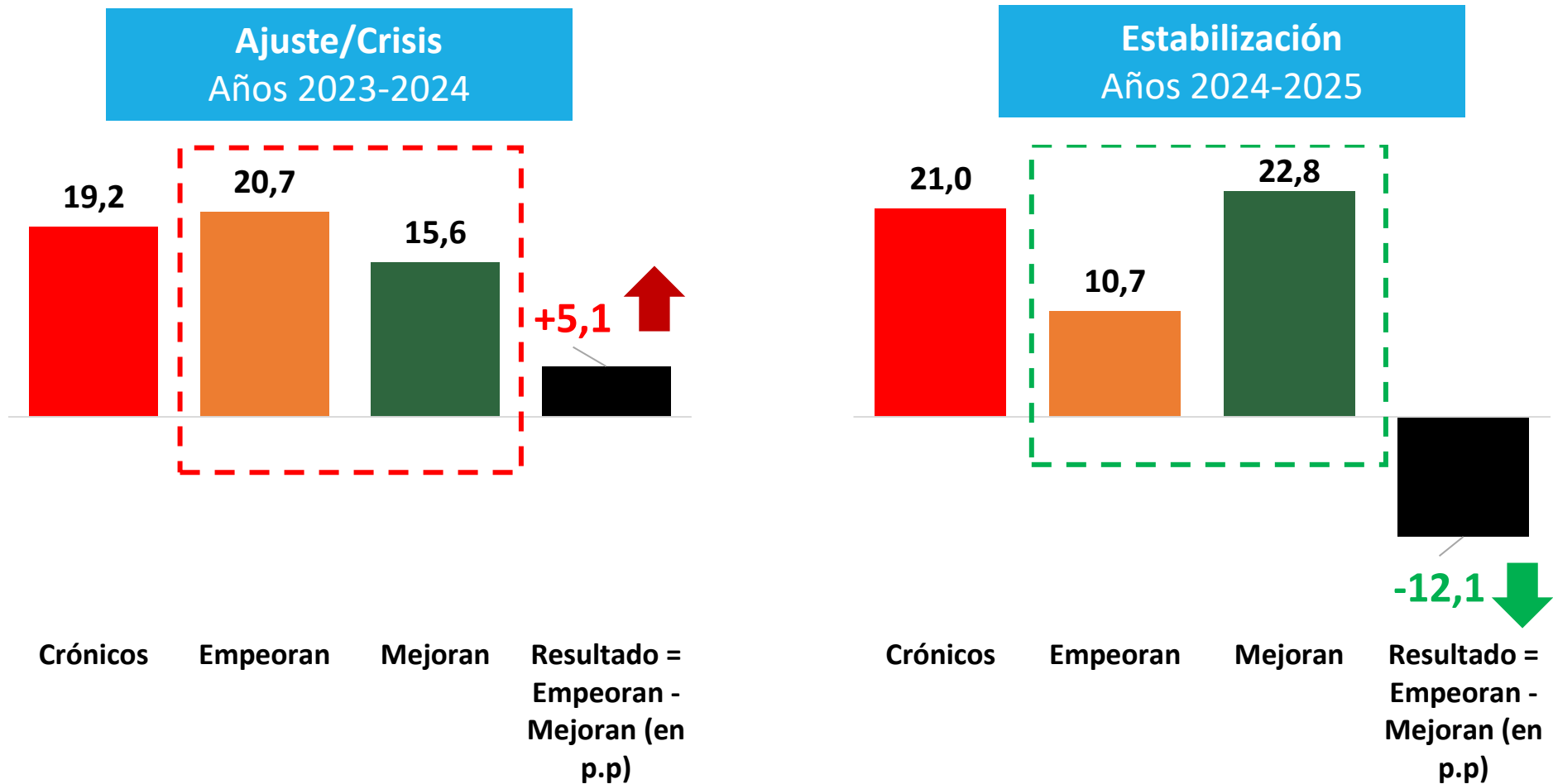


Fuente: Elaboración propia en base a la Encuesta de la Deuda Social Argentina (EDSA). Serie Bicentenario (2010-2016) - Serie Agenda para la Equidad (2017-2025), Observatorio de la Deuda Social Argentina, UCA.



Gráfico 2.4. Trayectorias de privación de recursos de salud

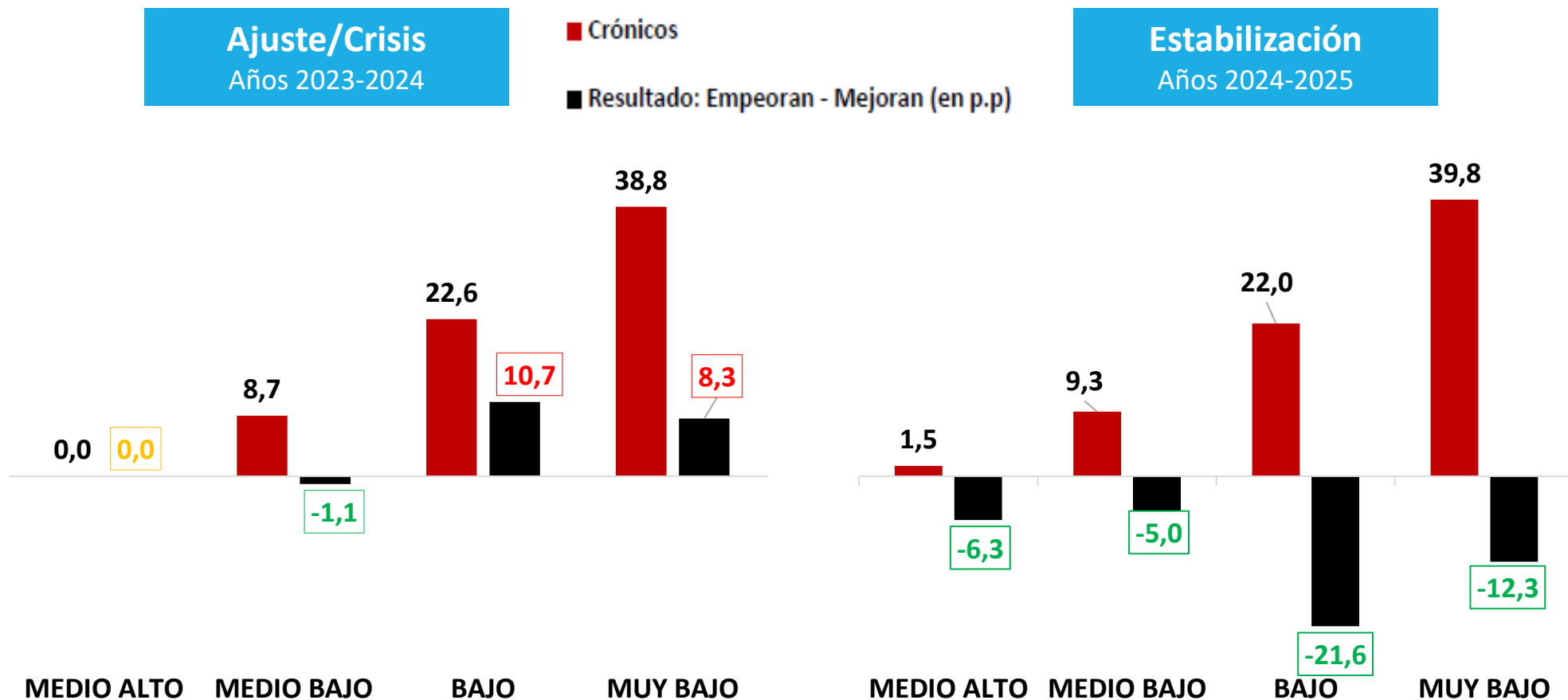
En porcentaje de población en hogares panel . Años 2023-2024, 2024-2025.



Fuente: Elaboración propia en base a la Encuesta de la Deuda Social Argentina (EDSA) – Serie Agenda para la Equidad (2017-2025), Observatorio de la Deuda Social Argentina, UCA.

Gráfico 2.5. Trayectorias de déficit en recursos de salud según nivel socioeconómico.

En porcentaje de población en hogares panel . Años 2023-2024, 2024-2025.



Fuente: Elaboración propia en base a la Encuesta de la Deuda Social Argentina (EDSA) – Serie Agenda para la Equidad (2017-2025), Observatorio de la Deuda Social Argentina, UCA.

3. FALTA DE AFILIACIÓN AL SISTEMA DE SEGURIDAD SOCIAL



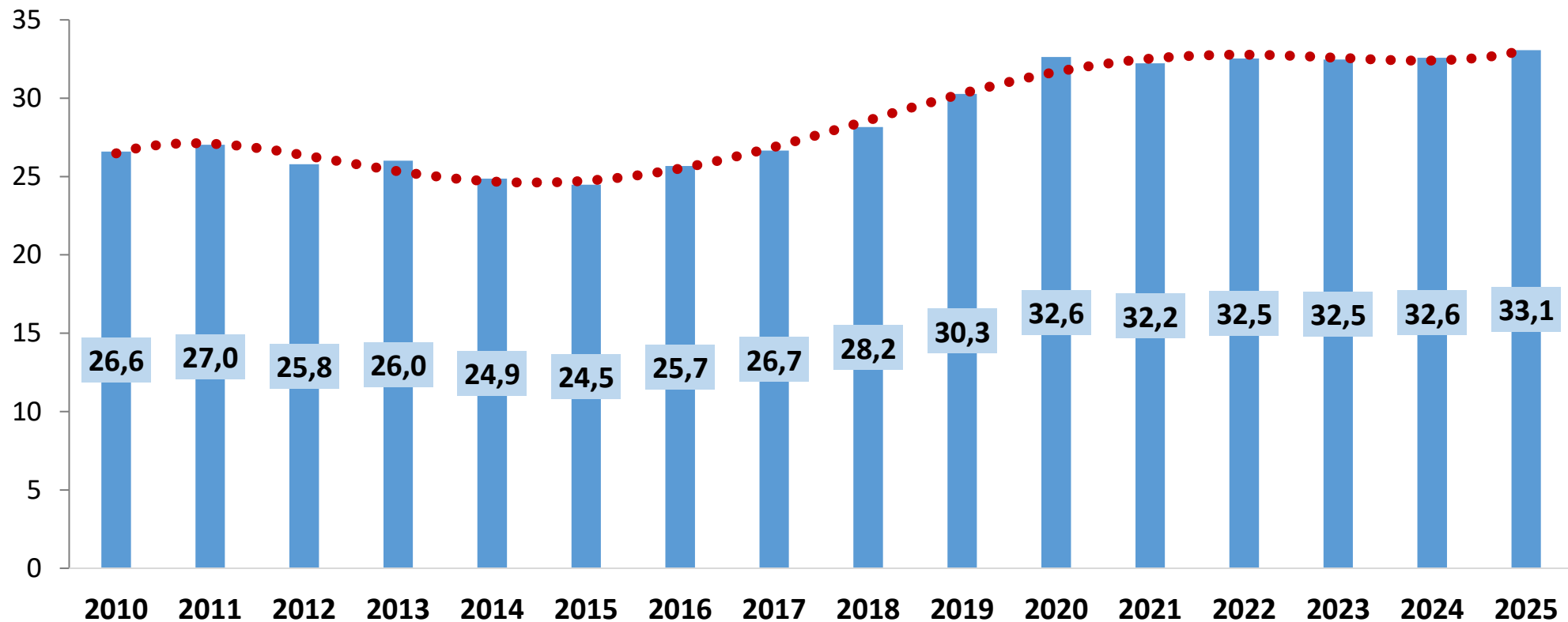
RESUMEN EJECUTIVO

- La **falta de afiliación al sistema de seguridad social** mide la ausencia de vínculos con el sistema de seguridad social contributivo, asociado a las redes de protección social vinculadas al empleo registrado.
- El déficit de afiliación al sistema de seguridad se mantiene como un **fenómeno estructural**, con niveles elevados de exclusión contributiva que se prolongan a lo largo de toda la serie con tendencia ascendente. Las crisis de 2018/2019 y la pandemia marcaron procesos de incremento tras los cuales no se registra una recomposición en la capacidad de integración del sistema.
- La **exclusión se distribuye de manera estratificada, en los estratos muy bajos se consolida como una condición permanente asociada a trayectorias laborales inestables**, mientras que en los sectores medio bajo y medio alto aparece ligada a ciclos económicos y a interrupciones temporales en el empleo formal.
- Entre 2023 y 2025 el déficit permanece alto y tiende a ser más intenso entre los hogares más vulnerables. **La mejora reciente en ingresos no se traduce en mayor cobertura contributiva**; los estratos bajo y muy bajo continúan en los niveles más elevados de la serie.
- En la muestra panel, las trayectorias confirman la persistencia del déficit. En 2023–2024 predomina la permanencia en la exclusión y el deterioro neto; en 2024–2025 se observa cierta estabilización, aunque la mayoría de los hogares sigue fuera del sistema y las mejoras responden a **movimientos puntuales más que a una integración laboral sostenida**.



Gráfico 3.3.1. Evolución de la falta de afiliación al sistema de la seguridad social

En porcentaje de hogares. 2010-2025.

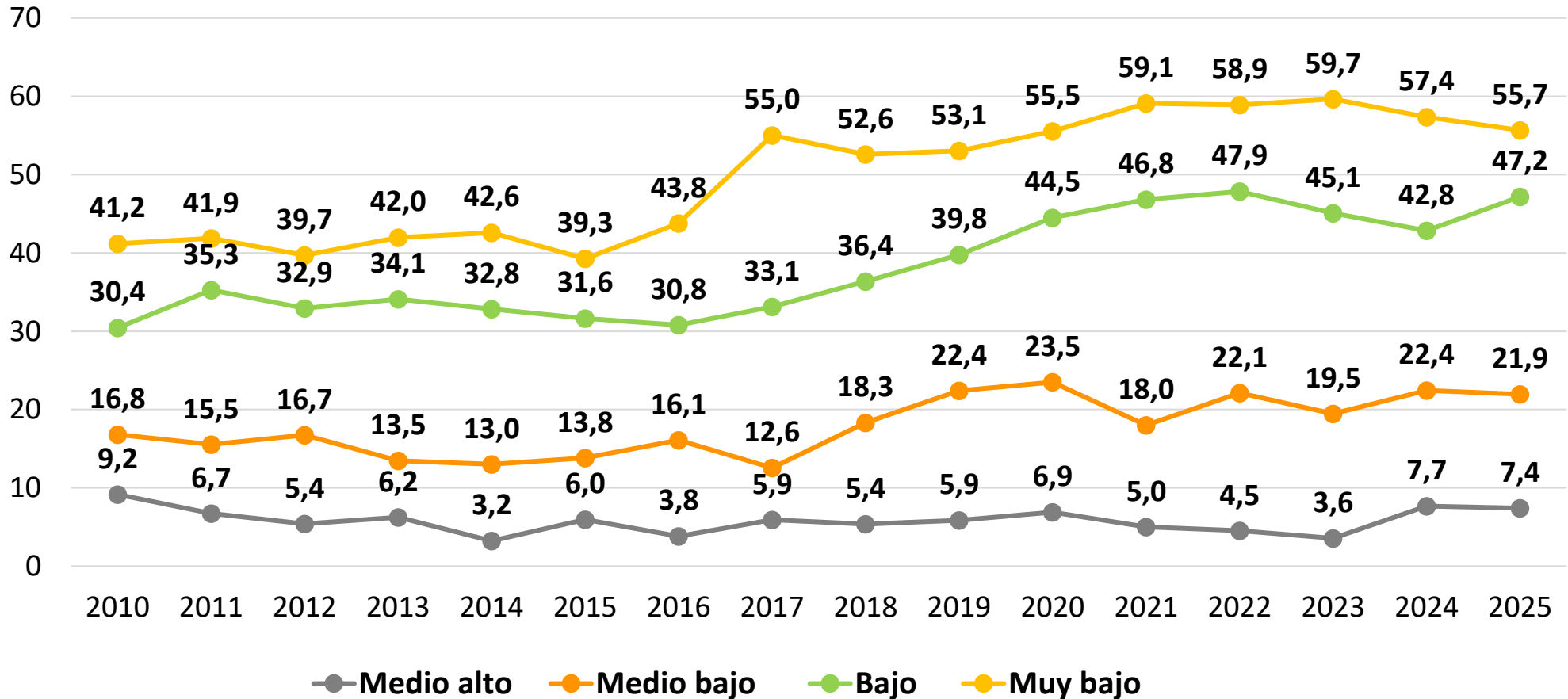


Fuente: Elaboración propia en base a la Encuesta de la Deuda Social Argentina (EDSA). Serie Bicentenario (2010-2016) - Serie Agenda para la Equidad (2017-2025), Observatorio de la Deuda Social Argentina, UCA.



Gráfico 3.3.2 Evolución de la falta de afiliación al sistema de seguridad social según nivel socioeconómico

En porcentaje de hogares. 2010-2025.

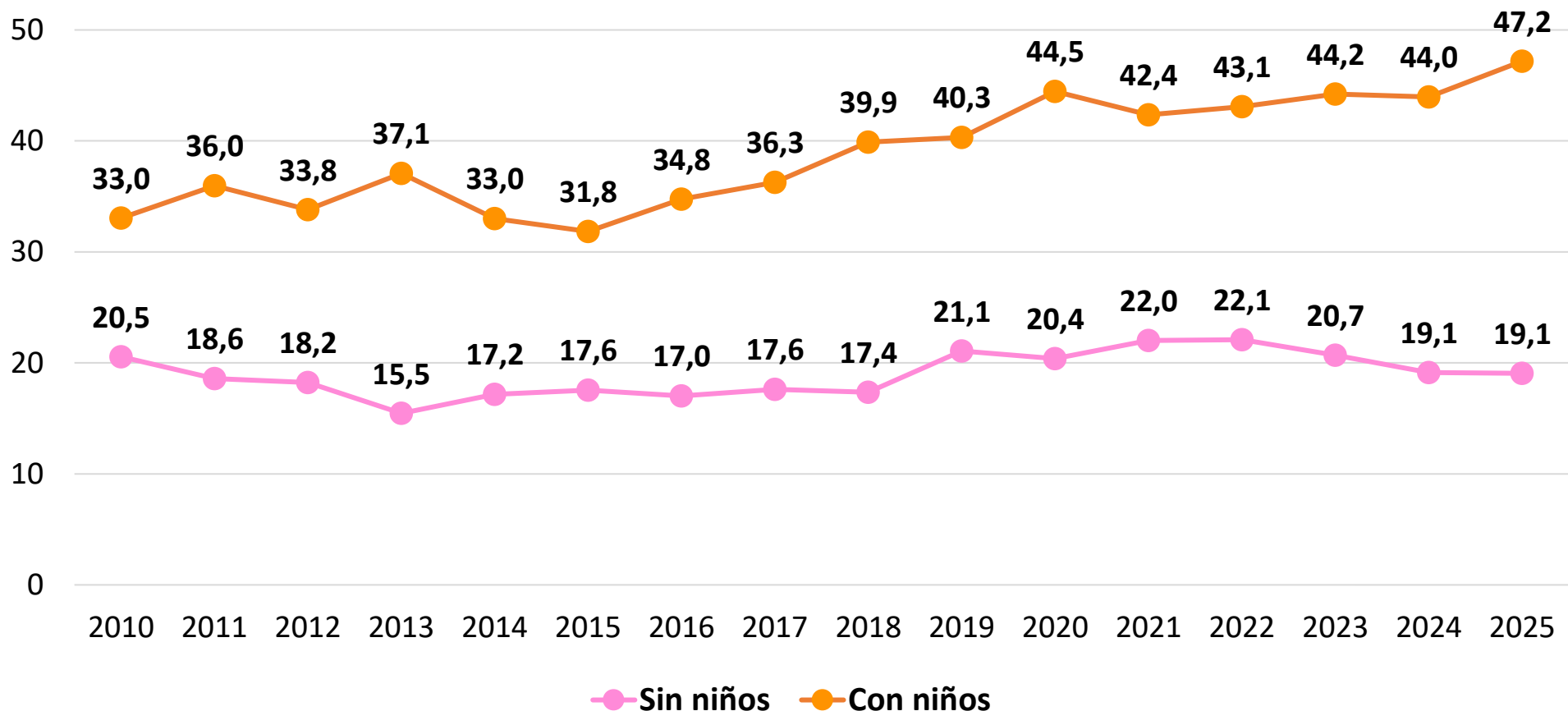


Fuente: Elaboración propia en base a la Encuesta de la Deuda Social Argentina (EDSA). Serie Bicentenario (2010-2016) - Serie Agenda para la Equidad (2017-2025), Observatorio de la Deuda Social Argentina, UCA.



Gráfico 3.3.3. Evolución de la falta de afiliación al sistema de seguridad social según presencia de niños en el hogar

En porcentaje de hogares. 2010-2025.

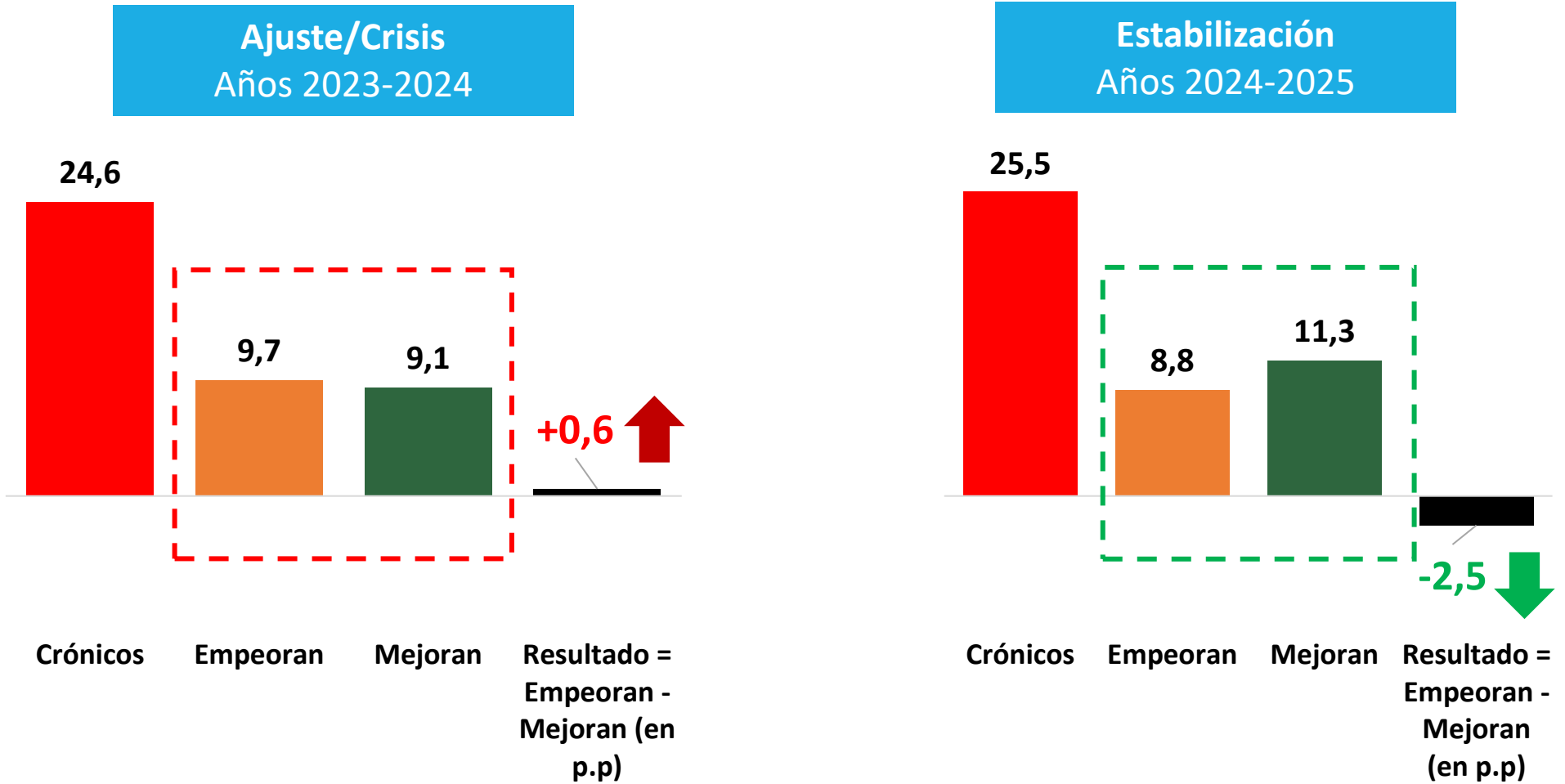


Fuente: Elaboración propia en base a la Encuesta de la Deuda Social Argentina (EDSA). Serie Bicentenario (2010-2016) - Serie Agenda para la Equidad (2017-2025), Observatorio de la Deuda Social Argentina, UCA.



Gráfico 3.3.4. Trayectorias de déficit en seguridad social

En porcentaje de población en hogares panel . Años 2023-2024, 2024-2025.

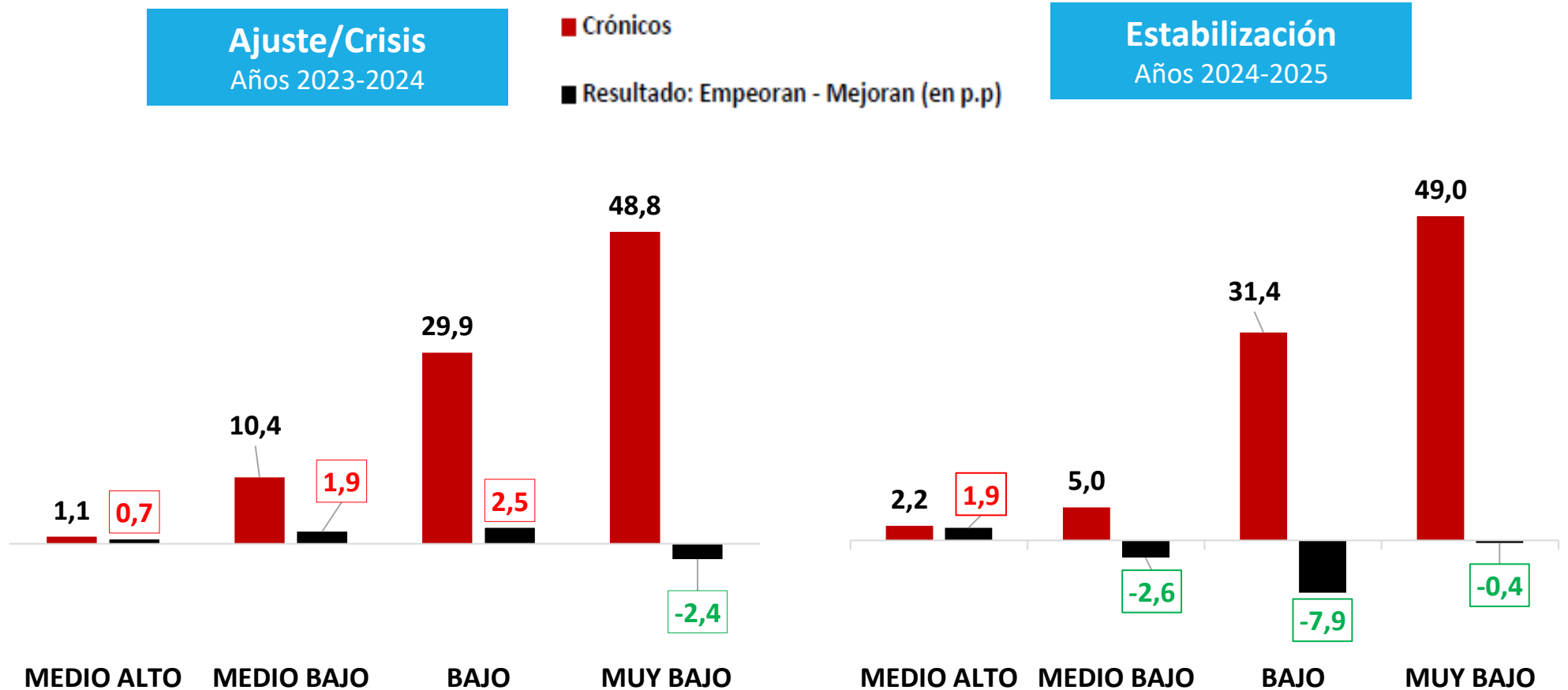


Fuente: Elaboración propia en base a la Encuesta de la Deuda Social Argentina (EDSA) – Serie Agenda para la Equidad (2017-2025), Observatorio de la Deuda Social Argentina, UCA.



Gráfico 3.3.5. Trayectorias de déficit de seguridad social según nivel socioeconómico

En porcentaje de población en hogares panel . Años 2023-2024, 2024-2025.



Fuente: Elaboración propia en base a la Encuesta de la Deuda Social Argentina (EDSA) – Serie Agenda para la Equidad (2017-2025), Observatorio de la Deuda Social Argentina, UCA.

DEFINICIONES METODOLÓGICAS Y ANEXOS ESTADÍSTICOS



Definiciones operativas de las variables (II)



Variable	Definición conceptual	Definición operacional
Inseguridad alimentaria	Expresa la reducción involuntaria de la porción de comida y/o la percepción de experiencias de hambre por problemas económicos durante los últimos 12 meses	Porcentaje de hogares que expresan tener inseguridad alimentaria total (más allá de la intensidad, sea la misma moderada o severa).
Inseguridad alimentaria severa	Expresa la reducción involuntaria de la porción de comida y/o la percepción frecuente de experiencias de hambre (en situaciones severas) por problemas económicos durante los últimos 12 meses	Hogares que expresan haber reducido porciones de comida de sus componentes por motivos económicos en los últimos 12 meses
Déficit en el acceso a recursos de salud	Da cuenta de la privación en el acceso a bienes y servicios básicos asociados al cuidado de la salud. Se incluye en esta categoría tanto la imposibilidad de acceder a atención médica u odontológica, como así también la falta de acceso a medicamentos.	Porcentaje de hogares que no pudo acceder a atención médica o a medicamentos por motivos económicos.
Déficit en el acceso a la seguridad social	Mide la no afiliación al sistema de seguridad social contributivo, asociado a las redes de protección social vinculadas al empleo registrado.	Porcentaje de hogares que declaran que no registran ingresos por empleo registrado (asalariado o por cuenta propia) o por jubilaciones y/o pensiones contributivas

Nivel socioeconómico

El **Nivel Socio-Económico (NES)** representa niveles socioeconómicos de pertenencia de los hogares a partir de un índice factorial que toma en cuenta: el capital educativo y la situación ocupacional del jefe de hogar, la tasa de actividad del hogar, el acceso a bienes durables del hogar y la condición residencial de la vivienda. Dicho índice se recodifica en estratos socio económicos **según cuartiles de distribución:**

Estrato Medio Alto	4to cuartil – 25% superior
Estrato Medio Bajo	3er cuartil
Estrato Bajo	2do cuartil
Estrato Muy Bajo	1er cuartil – 25% inferior

INSEGURIDAD ALIMENTARIA TOTAL

Años 2010-2025 ϕ En porcentaje de hogares



ODSA

35

	SERIE BICENTENARIO EMPALMADA A PARÁMETROS SERIE EQUIDAD (2017)**							SERIE EQUIDAD *								
	2010	2011	2012	2013	2014	2015	2016	2017	2018	2019	2020 ϕ	2021	2022	2023	2024	2025
TOTALES																
Límite inferior	12,1	10,1	10,4	11,5	12,3	11,2	11,5	11,6	15,0	17,3	19,9	16,6	17,0	18,8	20,6	14,7
Estadístico	13,7	11,4	11,8	12,8	13,6	12,4	12,7	12,9	16,4	18,7	22,1	19,6	18,7	20,6	24,3	18,7
Límite superior	15,3	12,8	13,2	14,2	15,0	13,6	13,9	14,3	17,9	20,5	24,1	22,5	20,4	22,4	28,0	22,7
CARACTERÍSTICAS ESTRUCTURALES																
ESTRATO ECONOMICO-OCUPACIONAL																
Medio profesional	2,0	1,7	1,1	0,9	0,7	2,2	1,6	1,0	2,1	2,6	1,7	0,3	2,6	3,0	0,0	2,0
Medio no profesional	6,1	4,9	5,4	5,2	6,3	5,4	5,0	6,3	6,4	7,8	6,2	5,8	5,3	10,2	7,9	8,0
Bajo integrado	14,1	14,0	13,0	12,8	15,9	13,6	13,5	12,8	18,4	21,4	23,2	21,8	21,7	24,2	31,1	21,9
Bajo marginal	27,5	20,7	22,7	29,9	28,8	29,7	30,0	33,3	38,7	40,4	48,7	47,5	44,0	43,5	48,9	38,3
NIVEL SOCIO-ECONÓMICO																
Medio alto	1,1	0,9	0,9	0,8	0,6	0,8	1,1	1,0	2,5	2,5	1,6	2,3	1,8	2,1	2,1	1,9
Medio bajo	6,4	5,4	4,0	4,2	4,3	4,5	5,1	4,0	6,6	9,0	11,2	7,2	7,3	9,7	11,1	10,4
Bajo	19,5	17,5	17,8	17,6	20,2	16,4	14,4	18,0	18,4	21,7	22,9	21,8	23,5	23,9	33,2	22,4
Muy bajo	28,2	22,7	25,2	28,9	29,9	27,9	29,5	28,4	38,2	41,6	52,8	47,2	44,3	45,1	50,9	40,2
CONDICIÓN DE POBREZA																
No pobres	8,3	7,9	7,5	7,5	9,1	7,1	7,6	7,3	9,3	9,3	8,2	9,5	7,9	8,2	10,9	11,8
Pobres	34,0	29,0	34,0	37,4	34,1	34,1	30,9	33,9	37,3	39,4	47,7	39,4	40,7	43,5	44,8	38,1
REGIONES URBANAS																
Ciudad Autónoma de Buenos Aires	4,4	4,4	4,0	4,7	5,1	5,7	5,4	5,4	5,9	7,2	7,5	6,5	4,3	8,3	9,9	8,9
Conurbano Bonaerense	18,0	15,2	15,1	16,5	18,2	16,0	16,5	17,3	20,8	23,7	27,6	24,4	23,9	26,2	28,6	23,1
Otras áreas metropolitanas	13,2	10,0	11,3	11,7	10,9	10,0	11,4	11,6	17,4	18,4	22,2	22,1	21,2	21,9	26,1	17,8
interior	12,1	10,4	11,6	12,7	13,3	12,2	11,3	9,6	13,4	16,5	20,4	16,1	14,7	14,9	23,6	16,6
CARACTERÍSTICAS DEL HOGAR																
SEXO DEL JEFE																
Varón	12,9	10,9	10,1	10,9	12,1	11,4	11,4	11,6	14,9	16,9	19,9	17,9	16,0	17,6	23,8	15,7
Mujer	15,7	12,8	15,9	17,3	17,1	14,8	15,7	15,7	19,9	22,6	26,4	22,5	22,9	24,7	25,1	23,2
EDUCACIÓN DEL JEFE																
Con secundario completo	5,0	5,2	5,1	5,5	5,4	5,7	5,6	6,2	8,0	9,5	11,4	7,2	7,8	10,5	11,0	9,9
Sin secundario completo	22,1	17,2	18,5	20,9	22,3	19,6	20,3	20,6	26,4	29,0	34,1	33,8	33,2	33,3	39,7	29,0
EMPLEO DEL JEFE																
Empleo pleno	6,1	7,2	5,3	4,7	6,4	5,8	5,3	4,8	7,8	7,8	10,8	6,2	6,7	8,4	7,3	7,7
Empleo precario	16,6	15,7	16,7	16,6	16,3	16,0	13,9	14,2	16,4	22,7	22,6	24,8	22,6	27,0	29,0	21,8
Subempleo / Desem	37,2	29,7	28,4	32,9	33,6	31,8	30,1	32,8	39,9	39,1	49,8	42,0	41,6	45,8	55,5	44,7
Inactividad	12,4	8,9	11,1	13,1	14,0	12,1	15,0	13,7	16,9	21,5	19,6	22,1	20,4	19,1	22,4	20,2
NIÑOS EN EL HOGAR																
Sin niños	9,2	7,2	8,0	9,5	10,0	9,0	8,4	8,2	9,2	12,4	13,7	13,4	12,1	13,4	14,4	13,5
Con niños	18,4	16,0	15,8	16,3	17,5	16,0	17,3	17,8	24,3	25,6	30,3	25,8	25,4	27,8	32,8	24,0

INSEGURIDAD ALIMENTARIA SEVERA

Años 2010-2025 ϕ En porcentaje de hogares



	SERIE BICENTENARIO EMPALMADA A PARÁMETROS SERIE EQUIDAD (2017)**							SERIE EQUIDAD *								
	2010	2011	2012	2013	2014	2015	2016	2017	2018	2019	2020 ϕ	2021	2022	2023	2024	2025
TOTALES																
Límite inferior	4,7	4,4	4,7	4,8	4,7	4,1	4,3	4,1	5,1	6,3	7,1	6,9	6,8	7,8	8,6	5,4
Estadístico	6,0	5,3	5,6	5,6	5,4	4,8	5,1	5,0	6,0	7,3	8,7	8,3	8,1	8,8	11,8	7,8
Límite superior	7,2	6,3	6,5	6,4	6,2	5,6	5,8	5,8	6,9	8,5	10,2	9,7	9,3	9,9	15,1	10,2
CARACTERÍSTICAS ESTRUCTURALES																
ESTRATO ECONÓMICO-OCUPACIONAL																
Medio profesional	0,6	1,9	0,9	0,8	1,0	3,0	0,6	0,0	0,5	0,7	0,4	0,0	0,5	0,6	0,0	1,2
Medio no profesional	2,4	1,6	2,3	2,2	2,7	3,0	1,5	1,8	1,5	2,8	1,7	2,2	1,7	3,6	3,1	2,4
Bajo integrado	6,3	5,8	6,4	4,2	4,9	5,4	4,4	4,9	7,1	7,9	9,3	7,9	7,6	9,2	15,2	8,2
Bajo marginal	12,1	11,3	10,5	15,8	14,4	9,6	15,1	14,1	14,9	17,2	23,5	25,2	23,9	22,6	24,7	18,7
NIVEL SOCIO-ECONÓMICO																
Medio alto	0,8	1,4	0,3	1,3	0,5	3,6	1,6	0,3	0,9	0,4	0,6	0,6	0,6	0,6	0,2	0,5
Medio bajo	1,2	2,0	1,5	1,3	1,4	1,4	0,9	0,7	1,6	2,3	2,3	0,8	2,2	2,1	3,6	1,9
Bajo	8,6	8,3	9,4	6,7	6,8	7,1	5,9	7,1	5,9	8,8	7,4	8,4	9,4	9,4	15,9	5,8
Muy bajo	13,6	10,6	11,8	13,4	12,8	9,7	12,4	11,7	15,7	17,6	24,4	23,1	21,2	22,3	27,7	23,0
CONDICIÓN DE POBREZA																
No pobres	2,7	3,1	2,9	2,0	2,8	2,0	2,1	2,4	2,6	3,2	2,8	4,5	3,1	2,8	3,7	4,8
Pobres	15,6	13,5	15,8	19,2	14,2	14,3	13,5	14,5	16,1	16,2	19,5	15,8	18,2	19,9	24,3	16,1
REGIONES URBANAS																
Ciudad Autónoma de Buenos Aires	1,7	2,0	2,0	2,2	2,3	1,5	2,0	1,7	1,6	2,5	3,6	1,1	3,0	1,2	5,4	2,0
Conurbano Bonaerens	8,7	7,7	7,6	6,9	6,5	6,2	7,0	7,2	7,9	9,0	10,8	12,0	11,3	12,9	16,2	10,9
Otras áreas metropolit	5,7	4,3	4,9	5,3	4,7	4,1	4,7	4,0	6,8	6,8	8,1	7,8	7,1	8,3	9,2	8,0
Resto urbano del interi	3,1	3,5	4,4	5,3	6,0	5,0	3,1	3,3	4,3	7,5	8,3	6,0	5,2	5,5	9,1	4,2
CARACTERÍSTICAS DEL HOGAR																
SEXO DEL JEFE																
Varón	5,2	4,7	4,2	4,1	3,9	4,6	4,1	4,1	5,4	6,3	6,3	6,2	6,2	8,3	8,0	6,7
Mujer	7,9	7,0	8,9	9,1	8,8	5,5	7,4	6,9	7,5	9,3	13,3	11,9	11,1	9,6	17,3	9,4
EDUCACIÓN DEL JEFE																
Con secundario compl	1,5	2,3	2,3	2,1	1,3	2,2	1,5	1,9	2,2	2,8	2,7	1,4	2,9	3,7	5,8	2,7
Sin secundario comple	10,3	8,1	8,8	9,4	9,7	7,2	8,9	8,5	10,6	12,2	15,4	16,4	15,0	15,3	18,9	13,7
EMPLEO DEL JEFE																
Empleo pleno	2,4	3,8	2,4	1,3	1,9	2,0	1,9	1,3	2,3	2,0	1,7	0,9	2,4	2,8	1,7	2,0
Empleo precario	8,2	7,5	8,1	7,2	4,6	5,5	4,5	5,2	4,7	9,3	6,8	11,9	7,6	9,2	11,9	7,7
Subempleo / Desemple	14,6	14,9	13,2	14,3	16,5	13,4	12,7	12,8	16,7	18,1	21,2	17,8	19,0	23,3	29,2	18,8
Inactividad	5,9	3,3	5,8	7,1	7,1	5,1	7,2	6,3	7,0	8,0	11,8	10,7	11,0	9,3	14,3	9,0
NIÑOS EN EL HOGAR																
Sin niños	3,4	2,9	4,0	4,3	5,6	3,8	3,8	2,3	2,9	4,5	6,1	6,5	5,8	6,9	8,1	5,7
Con niños	8,8	7,9	7,6	7,4	6,0	6,3	6,8	7,8	9,4	10,3	11,1	10,2	10,4	10,8	15,0	9,9

SIN ACCESO A RECURSOS DE SALUD

Años 2010-2025 ϕ . En porcentaje de hogares



ODSA

37

SERIE BICENTENARIO EMPALMADA A PARÁMETROS

SERIE EQUIDAD (2017)								SERIE EQUIDAD *										
2010	2011	2012	2013	2014	2015	2016		2017	2018	2019	2020 ϕ	2021	2022	2023	2024	2025	2025	2025
																PMS	PMS	
																Nuevos	Viejos	

TOTALES																		
Estadístico	26,0	23,7	24,6	24,3	26,0	26,9	26,8	29,2	29,4	33,9	32,7	33,2	30,6	33,0	37,7	34,3	34,3	34,3
CARACTERÍSTICAS ESTRUCTURALES																		
ESTRATO ECONÓMICO-OCUPACIONAL																		
Medio profesional	4,3	5,5	7,7	6,5	5,9	11,4	8,3	7,1	6,6	10,1	4,4	5,7	6,2	8,8	5,7	8,2	6,16	9,1
Medio no profesional	15,3	17,3	17,0	16,8	15,5	17,9	16,0	17,7	19,1	22,2	16,3	18,0	18,7	23,4	24,4	24,4	20,05	25,2
Bajo integrado	29,8	28,1	28,0	26,5	31,9	31,6	31,1	36,5	36,1	40,5	34,7	37,0	37,1	41,3	46,9	38,4	39,88	38,1
Bajo marginal	42,4	34,7	36,1	40,3	43,8	44,1	46,6	49,5	48,3	53,8	62,4	64,7	52,0	50,0	56,7	56,4	65,57	54,1
NIVEL SOCIO-ECONÓMICO																		
Medio alto	4,3	5,3	4,8	6,6	6,4	9,3	7,9	7,3	9,6	10,3	6,4	6,8	6,8	10,0	9,5	10,6	6,32	11,7
Medio bajo	16,2	15,9	17,6	15,4	13,6	15,9	17,4	18,6	21,5	27,9	21,9	19,0	25,3	23,7	25,9	27,6	33,35	26,6
Bajo	30,5	27,8	26,1	26,6	32,1	30,8	29,4	40,6	38,3	42,8	43,0	42,6	36,5	40,8	53,3	43,7	41,14	44,3
Muy bajo	44,2	38,2	42,0	40,8	43,3	43,3	44,0	50,2	48,3	54,3	59,7	64,6	53,7	55,6	62,2	55,4	60,05	54,2
CONDICIÓN DE POBREZA																		
No pobres	55,5	46,6	51,8	53,2	56,9	57,2	56,1	56,0	53,9	56,0	63,1	59,3	54,6	55,3	57,3	54,3	23,15	28,1
Pobres	17,8	18,4	18,5	17,4	18,6	18,9	18,1	22,1	21,0	23,8	16,2	20,6	18,9	20,8	26,4	27,2	65,29	51,9
REGIONES URBANAS																		
Ciudad Autónoma de Buenos Aires	11,4	13,1	15,6	12,9	14,4	14,0	15,0	16,3	12,9	16,3	14,8	9,1	9,2	15,8	14,2	17,8	20,75	16,0
Conurbano Bonaerense	30,4	27,7	29,8	24,5	29,4	32,8	30,3	33,2	32,2	38,8	38,2	39,9	39,2	39,7	39,9	39,3	43,81	38,6
Otras áreas metropolitanas	30,0	27,1	24,1	29,6	25,5	24,5	29,3	33,4	34,1	36,0	34,2	37,5	31,3	36,0	48,7	35,8	38,71	35,4
Resto urbano del interior	24,7	19,5	20,4	29,1	29,2	26,6	26,2	25,4	31,7	34,1	32,5	32,5	25,6	26,5	39,2	33,6	34,20	33,5
CARACTERÍSTICAS DEL HOGAR																		
SEXO DEL JEFE																		
Varón	24,0	22,6	22,2	22,4	23,2	25,5	24,2	27,5	28,1	32,4	30,4	29,8	28,3	28,9	37,2	30,6	29,70	30,8
Mujer	31,0	26,6	30,8	29,0	32,9	30,0	33,2	33,0	32,5	37,0	37,3	38,9	34,1	38,4	38,4	39,8	39,70	39,9
EDUCACIÓN DEL JEFE																		
Con secundario completo	13,0	13,4	14,2	15,3	14,9	15,9	16,4	18,7	19,2	22,5	19,2	18,8	19,6	22,7	22,5	23,5	22,33	23,8
Sin secundario completo	39,0	33,7	35,5	34,6	38,2	39,1	38,5	41,4	41,7	46,5	47,8	50,0	45,0	45,8	55,2	46,9	52,10	45,9
EMPLEO DEL JEFE																		
Empleo pleno	13,8	15,8	13,6	13,2	14,9	15,4	14,5	17,4	18,2	20,9	14,3	10,5	15,5	17,8	19,2	18,1		
Empleo precario	33,3	31,8	35,9	32,0	34,0	34,1	33,6	31,0	37,7	42,4	42,2	48,0	36,9	42,4	43,3	41,5		
Subempleo / Desempleo	56,6	46,3	47,0	48,5	52,8	51,8	54,3	57,7	50,6	57,7	70,3	70,5	60,3	55,5	66,8	59,4		
Inactividad	24,6	22,0	22,2	22,8	24,3	26,8	26,9	30,7	28,4	33,7	27,6	31,4	30,7	31,5	38,7	28,7		
NIÑOS EN EL HOGAR																		
Sin niños	20,2	18,8	19,0	18,6	19,5	20,6	19,4	23,4	22,8	28,2	22,7	24,1	22,6	25,0	29,2	29,6	27,67	30,1
Con niños	32,1	29,0	30,6	30,3	33,0	33,5	34,7	35,3	36,7	40,0	42,4	42,3	38,7	40,8	44,9	39,1	41,58	38,6

Falta de afiliación al sistema de seguridad social

Años 2010-2025 ϕ En porcentaje de población



	SERIE BICENTENARIO EMPALMADA A PARÁMETROS SERIE							SERIE EQUIDAD *								
	2010	2011	2012	2013	2014	2015	2016	2017	2018	2019	2020 ϕ	2021	2022	2023	2024	2025
TOTALES																
Límite inferior	24,9	25,5	24,1	24,4	23,2	22,9	23,8	24,9	26,5	28,7	30,2	29,5	30,7	30,4	29,2	29,8
Estadístico	26,6	27,0	25,8	26,0	24,9	24,5	25,7	26,7	28,2	30,3	32,6	32,2	32,5	32,5	32,6	33,1
Límite superior	28,3	28,6	27,5	27,6	26,6	26,1	27,6	28,4	29,8	32,3	35,1	34,8	34,3	34,5	35,9	36,4
CARACTERÍSTICAS ESTRUCTURALES																
ESTRATO ECONOMICO-OCUPACIONAL																
Medio profesional	10,2	7,6	7,5	5,1	2,1	6,2	3,4	4,4	5,1	5,2	4,6	3,7	8,6	3,9	5,8	6,0
Medio no profesional	20,5	20,5	19,4	18,5	17,9	19,5	18,7	17,0	15,5	20,2	21,2	17,5	20,9	24,7	17,7	18,3
Bajo integrado	27,5	30,3	28,4	29,7	28,9	28,2	28,4	31,0	33,9	34,7	37,5	37,5	39,1	40,7	40,0	39,8
Bajo marginal	39,6	40,3	37,3	40,3	42,3	37,8	45,2	50,5	52,8	53,3	58,6	60,6	52,9	49,7	54,7	58,4
NIVEL SÓCIO-ECONÓMICO																
Medio alto	9,2	6,7	5,4	6,2	3,2	6,0	3,8	5,9	5,4	5,9	6,9	5,0	4,5	3,6	7,7	7,4
Medio bajo	16,8	15,5	16,7	13,5	13,0	13,8	16,1	12,6	18,3	22,4	23,5	18,0	22,1	19,5	22,4	21,9
Bajo	30,4	35,3	32,9	34,1	32,8	31,6	30,8	33,1	36,4	39,8	44,5	46,8	47,9	45,1	42,8	47,2
Muy bajo	41,2	41,9	39,7	42,0	42,6	39,3	43,8	55,0	52,6	53,1	55,5	59,1	58,9	59,7	57,4	55,7
CONDICIÓN DE POBREZA																
No pobres	18,0	17,6	19,2	18,2	16,5	16,5	16,3	16,5	15,5	15,5	16,5	19,1	18,4	15,6	16,8	21,6
Pobres	57,9	73,3	56,8	59,5	61,9	56,0	58,3	65,2	64,9	62,5	62,2	57,9	61,5	63,5	56,5	65,1
REGIONES URBANAS																
Ciudad Autónoma de Bu	17,2	14,5	14,0	10,7	10,6	14,0	13,6	13,0	11,1	15,1	14,9	10,3	12,9	13,7	10,6	14,3
Conurbano Bonaerense	32,0	30,7	31,6	29,4	29,7	28,6	31,4	33,3	33,7	35,3	39,3	38,5	37,0	38,3	39,6	40,6
Otras áreas metropolitan	25,3	26,2	24,1	29,6	27,2	24,8	25,4	24,8	29,0	32,1	33,4	34,8	37,0	33,3	35,7	33,2
Resto urbano del interior	22,9	31,4	24,2	28,1	23,0	23,5	22,3	24,0	28,2	28,6	29,7	32,5	32,8	32,5	29,3	29,1
CARACTERÍSTICAS DEL HOGAR																
SEXO DEL JEFE																
Varón	26,7	27,9	26,3	26,2	24,8	25,1	25,7	25,8	26,3	29,4	32,7	31,5	31,3	32,9	29,3	30,3
Mujer	26,5	25,1	24,9	25,7	25,1	23,3	25,8	28,8	32,5	32,1	32,4	33,5	34,5	31,9	37,3	37,1
EDUCACIÓN DEL JEFE																
Con secundario completo	17,6	17,7	17,4	17,9	14,8	16,7	16,6	17,3	17,0	19,2	20,9	18,3	22,0	21,9	23,6	45,3
Sin secundario completo	35,1	35,6	34,1	34,8	35,5	32,6	35,4	37,7	41,4	42,6	45,7	48,3	46,4	45,7	42,9	22,5
EMPLEO DEL JEFE																
Empleo pleno	1,3	4,5	0,9	0,4	1,1	0,3	0,3	0,1	0,0	0,0	4,1	0,9	3,2	2,8	2,1	2,7
Empleo precario	69,7	68,9	65,2	60,5	58,6	62,4	61,7	62,8	70,2	68,4	69,6	66,7	69,6	77,7	60,2	65,7
Subempleo / Desempleo	66,3	62,3	64,5	65,5	60,4	62,1	61,3	67,2	69,4	66,6	76,5	68,7	76,6	71,3	76,3	75,5
Inactividad	9,7	9,0	9,1	9,7	13,9	10,8	14,2	20,3	19,3	23,1	19,3	23,6	18,4	15,4	19,6	18,4
NINOS EN EL HOGAR																
Sin niños	20,5	18,6	18,2	15,5	17,2	17,6	17,0	17,6	17,4	21,1	20,4	22,0	22,1	20,7	19,1	19,1
Con niños	33,0	36,0	33,8	37,1	33,0	31,8	34,8	36,3	39,9	40,3	44,5	42,4	43,1	44,2	44,0	47,2

Anexo estadístico de trayectorias en datos panel



Trayectorias de inseguridad alimentaria total						
En porcentaje de población en hogares panel. Años 2023-2024, 2024-2025.						
2023-2024						
		Sin déficit	Mejora	Empeora	Crónicos	Total
	Total	64,9	11,4	13,0	10,7	100,0%
Estrato socio-económico	MEDIO ALTO	96,5	3,2	0,3	0,0	100,0%
	MEDIO BAJO	79,2	10,7	6,8	3,2	100,0%
	BAJO	60,1	10,7	20,4	8,9	100,0%
	MUY BAJO	34,0	19,0	20,5	26,5	100,0%
2024-2025						
		Sin déficit	Mejora	Empeora	Crónicos	Total
	Total	66,1	17,1	5,9	10,9	100,0%
Estrato socio-económico	MEDIO ALTO	99,1	0,9	0,0	0,0	100,0%
	MEDIO BAJO	95,3	3,1	1,6	0,0	100,0%
	BAJO	54,6	22,9	9,5	13,0	100,0%
	MUY BAJO	35,6	31,7	9,4	23,3	100,0%

Trayectorias de inseguridad alimentaria severa						
En porcentaje de población en hogares panel. Años 2023-2024, 2024-2025.						
2023-2024						
		Sin déficit	Mejora	Empeora	Crónicos	Total
	Total	83,2	7,6	7,5	1,6	100,0%
Estrato socio-económico	MEDIO ALTO	99,5	0,5	0,0	0,0	100,0%
	MEDIO BAJO	92,4	4,4	2,3	0,9	100,0%
	BAJO	86,5	4,5	8,0	1,0	100,0%
	MUY BAJO	60,6	18,5	16,9	4,1	100,0%
2024-2025						
		Sin déficit	Mejora	Empeora	Crónicos	Total
	Total	86,3	5,7	4,8	3,3	100,0%
Estrato socio-económico	MEDIO ALTO	99,1	0,9	0,0	0,0	100,0%
	MEDIO BAJO	95,3	3,1	1,6	0,0	100,0%
	BAJO	54,6	22,9	9,5	13,0	100,0%
	MUY BAJO	35,6	31,7	9,4	23,3	100,0%

Trayectorias de déficit de acceso a recursos de salud						
En porcentaje de población en hogares panel. Años 2023-2024, 2024-2025.						
2023-2024						
		Sin déficit	Mejora	Empeora	Crónicos	Total
	Total	44,5	15,6	20,7	19,2	100,0%
Estrato socio-económico	MEDIO ALTO	79,7	10,1	10,2	0,0	100,0%
	MEDIO BAJO	56,7	17,8	16,8	8,7	100,0%
	BAJO	34,1	16,3	27,0	22,6	100,0%
	MUY BAJO	17,7	17,6	25,9	38,8	100,0%
2024-2025						
		Sin déficit	Mejora	Empeora	Crónicos	Total
	Total	45,5	22,8	10,7	21,0	100,0%
Estrato socio-económico	MEDIO ALTO	81,5	11,8	5,4	1,3	100,0%
	MEDIO BAJO	67,1	14,2	9,4	9,4	100,0%
	BAJO	34,2	32,7	11,1	22,0	100,0%
	MUY BAJO	18,9	26,8	14,5	39,8	100,0%

Trayectorias de la falta de afiliación al sistema de seguridad social						
En porcentaje de población en hogares panel. Años 2023-2024, 2024-2025.						
2023-2024						
		Sin déficit	Mejora	Empeora	Crónicos	Total
	Total	56,6	9,1	9,7	24,6	100,0%
Estrato socio-económico	MEDIO ALTO	91,0	3,6	4,3	1,0	100,0%
	MEDIO BAJO	71,8	7,9	9,8	10,5	100,0%
	BAJO	43,1	12,2	14,7	29,9	100,0%
	MUY BAJO	31,0	11,4	9,0	48,7	100,0%
2024-2025						
		Sin déficit	Mejora	Empeora	Crónicos	Total
	Total	54,4	11,3	8,8	25,5	100,0%
Estrato socio-económico	MEDIO ALTO	87,2	4,4	6,1	2,2	100,0%
	MEDIO BAJO	69,2	14,3	11,7	4,8	100,0%
	BAJO	50,5	13,0	5,2	31,3	100,0%
	MUY BAJO	28,0	11,7	11,3	49,0	100,0%

FICHA TÉCNICA



ODSA

Observatorio
de la Deuda
Social Argentina



UCA

Pontificia Universidad Católica Argentina



PARTICIPANDO TODOS
PROYECTAMOS EL FUTURO
de las raíces a los frutos

Ficha técnica (I)

ENCUESTA DE LA DEUDA SOCIAL ARGENTINA - BICENTENARIO 2010-2017 Y - AGENDA PARA LA EQUIDAD 2017-2025

DOMINIO	Aglomerados urbanos con 80.000 habitantes o más de la República Argentina.
UNIVERSO	Hogares particulares y población con residencia habitual en los mismos.
TAMAÑO DE LA MUESTRA	Muestra puntual hogares 2010-2023: 5.760 casos por año. Muestra puntual hogares 2024: 2.894 casos. Muestra puntual hogares 2025: 3.000 casos.
TIPO DE ENCUESTA	Multipropósito longitudinal.
ASIGNACIÓN DE CASOS	No proporcional post-calibrado.
PUNTOS DE MUESTREO	EDSA - Bicentenario 2010-2017: 952 radios censales (Censo 2001). EDSA - Agenda Equidad 2017-2024: 960 radios censales (Censo 2010). EDSA - Agenda Equidad 2025: 1.000 radios censales (Censo 2010 y Censo 2022). El diseño de la EDSA 2025, actualiza el marco muestral al censo 2022, reutilizando parte de los radios de los relevamientos anteriores. Este trabajo de reutilización de puntos de relevamiento permitirá contar con un núcleo muestral estrictamente comparable y facilitará el trabajo de empalme de los resultados entre las ediciones 2017-2024 y las nuevas ediciones.
DOMINIO DE LA MUESTRA	Aglomerados urbanos agrupados en 3 grandes conglomerados según tamaño de los mismos: 1) AMBA: Ciudad Autónoma de Buenos Aires y Conurbano Bonaerense (Conurbano Zona Norte, Conurbano Zona Oeste y Conurbano Zona Sur) ¹ ; 2) Otras Áreas Metropolitanas: Gran Rosario, Gran Córdoba, San Miguel de Tucumán y Tafí Viejo, y Gran Mendoza; y 3) Resto urbano: Mar del Plata, Gran Salta, Gran Paraná, Gran Resistencia, Gran San Juan, Neuquén-Plottier-Cipolletti, Zárate, La Rioja, Goya, San Rafael, Comodoro Rivadavia y Ushuaia-Río Grande.



Ficha técnica (II)

ENCUESTA DE LA DEUDA SOCIAL ARGENTINA - BICENTENARIO 2010-2017 Y - AGENDA PARA LA EQUIDAD 2017-2025

PROCEDIMIENTO DE MUESTREO	Polietápico, con una primera etapa de conglomeración y una segunda de estratificación. La selección de los radios muestrales dentro de cada aglomerado y estrato es aleatoria y ponderada por la cantidad de hogares de cada radio. Las manzanas al interior de cada punto muestral y los hogares de cada manzana se seleccionan aleatoriamente a través de un muestro sistemático, mientras que los individuos dentro de cada vivienda son elegidos mediante un sistema de cuotas de sexo y edad.
CRITERIO DE ESTRATIFICACIÓN	Un primer criterio de estratificación define los dominios de análisis de la información de acuerdo con la pertenencia a región y tamaño de población de los aglomerados. Un segundo criterio remite a un criterio socioeconómico de los hogares. Este criterio se establece a los fines de optimizar la distribución final de los puntos de relevamiento. Calibración por dominio, estrato, edad, sexo y condición de actividad de población de 18 años y más.
FECHA DE REALIZACIÓN	Durante cuatro meses del segundo semestre de cada año. EDSA Bicentenario de agosto a noviembre. EDSA Equidad de julio a octubre.
ERROR MUESTRAL	+/- 1,3%, con una estimación de una proporción poblacional del 50% y un nivel de confianza del 95% (2010-2023). +/- 1,8%, con una estimación de una proporción poblacional del 50% y un nivel de confianza del 95% (2024-2025).

¹ El AMBA está integrada por las 15 comunas de la CABA y 30 partidos del Conurbano Bonaerense, 24 pertenecientes al Conurbano en su definición clásica y 6 partidos del tercer cordón urbano: El Conurbano Norte está compuesto por los partidos de Vicente López, San Isidro, San Fernando, Tigre, San Martín, San Miguel, Malvinas Argentinas, José C Paz y Pilar. El Conurbano Oeste está compuesto por los partidos de La Matanza, Merlo, Moreno, Morón, Hurlingham, Ituzaingó, Tres de Febrero, Cañuelas, General Rodríguez y Marcos Paz. El Conurbano Sur está compuesto por los partidos de Avellaneda, Quilmes, Berazategui, Florencio Varela, Lanús, Lomas de Zamora, Almirante Brown, Esteban Echeverría, Ezeiza, Presidente Perón y San Vicente.





www.uca.edu.ar/observatorio



observatorio_deudasocial@uca.edu.ar



@ODSAUCA



odsa_uca



PARTICIPANDO TODOS
PROYECTAMOS EL FUTURO
de las raíces a los frutos

Números de Contacto:

ODSA: Tel.: (+54-11)-7078-0615

Prensa, Natalia Ramil: 0810-2200-822 Int.2814

Cel: 1163576293

ODSA

Observatorio
de la Deuda
Social Argentina