

NOTA DE DIVULGACIÓN

# DEUDAS SOCIALES EN LISTA DE ESPERA

## Balance Social 2024

FEBRERO 2025

---



**ODSA**

Observatorio  
de la Deuda  
Social Argentina



**UCA**

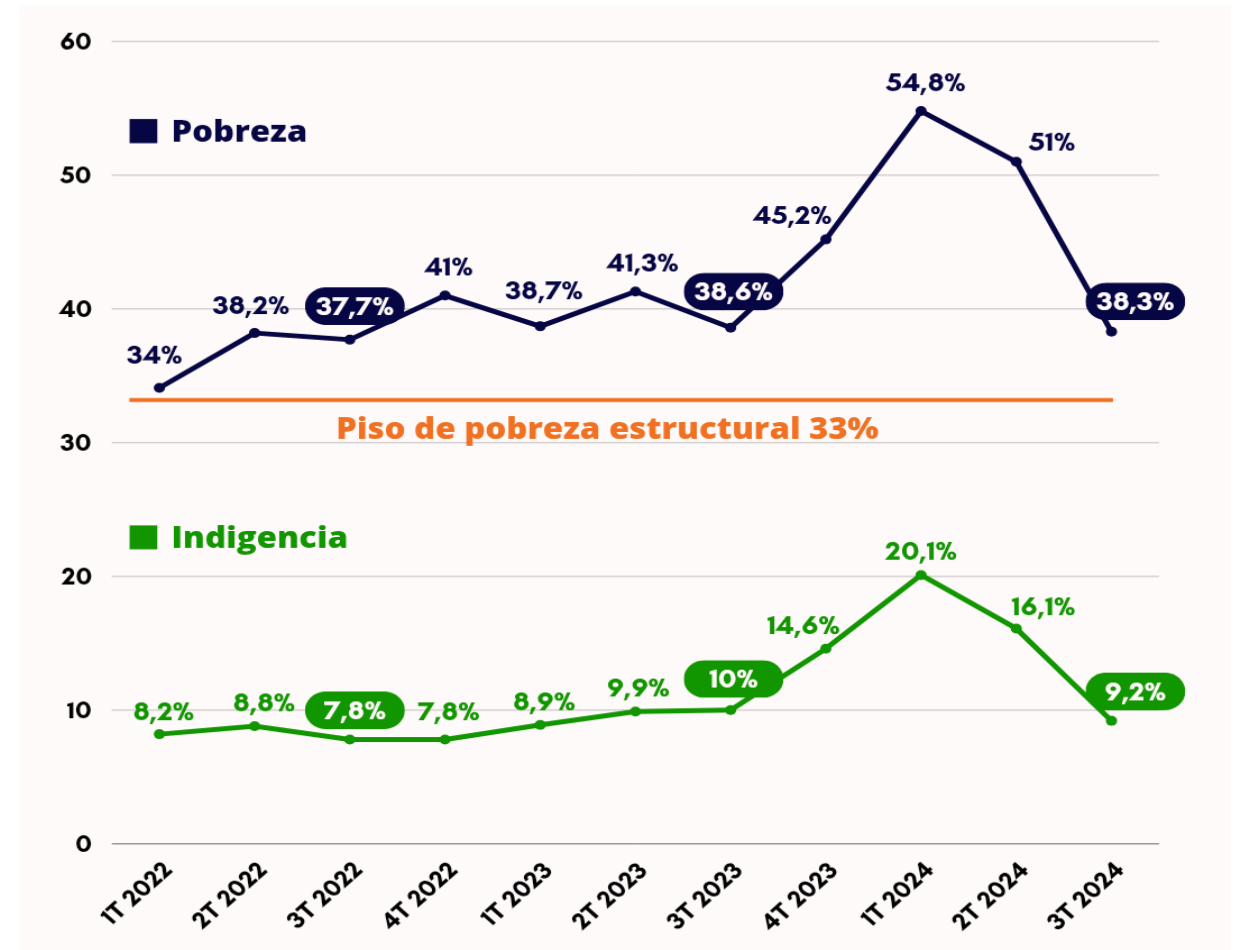
Pontificia Universidad Católica Argentina



PARTICIPANDO TODOS  
**PROYECTAMOS EL FUTURO**  
de las raíces a los frutos

- En el 3° trimestre del año 2024, según estimaciones del ODSA basadas en los microdatos de la EPH-INDEC, las tasas de pobreza e indigencia habrían caído significativamente: a 38,3% y 9,2%, respectivamente; es decir, más de 16 puntos menos de pobreza y de 11 puntos de indigencia.
- Este descenso representa un alivio social frente a la crisis previa, aunque los datos han sorprendido tanto a propios como a extraños. Si bien los resultados estadísticos muestran una tendencia real, cabe relativizarlos.
- Hay razones para sostener que **se está sobrestimando la caída de la pobreza** en un contexto de cambios significativos en el sistema de precios.

**Gráfico 1. Evolución trimestral de las tasas de pobreza e indigencia (en porcentaje de población). 1° trimestre 2022 – 3° trimestre 2024**

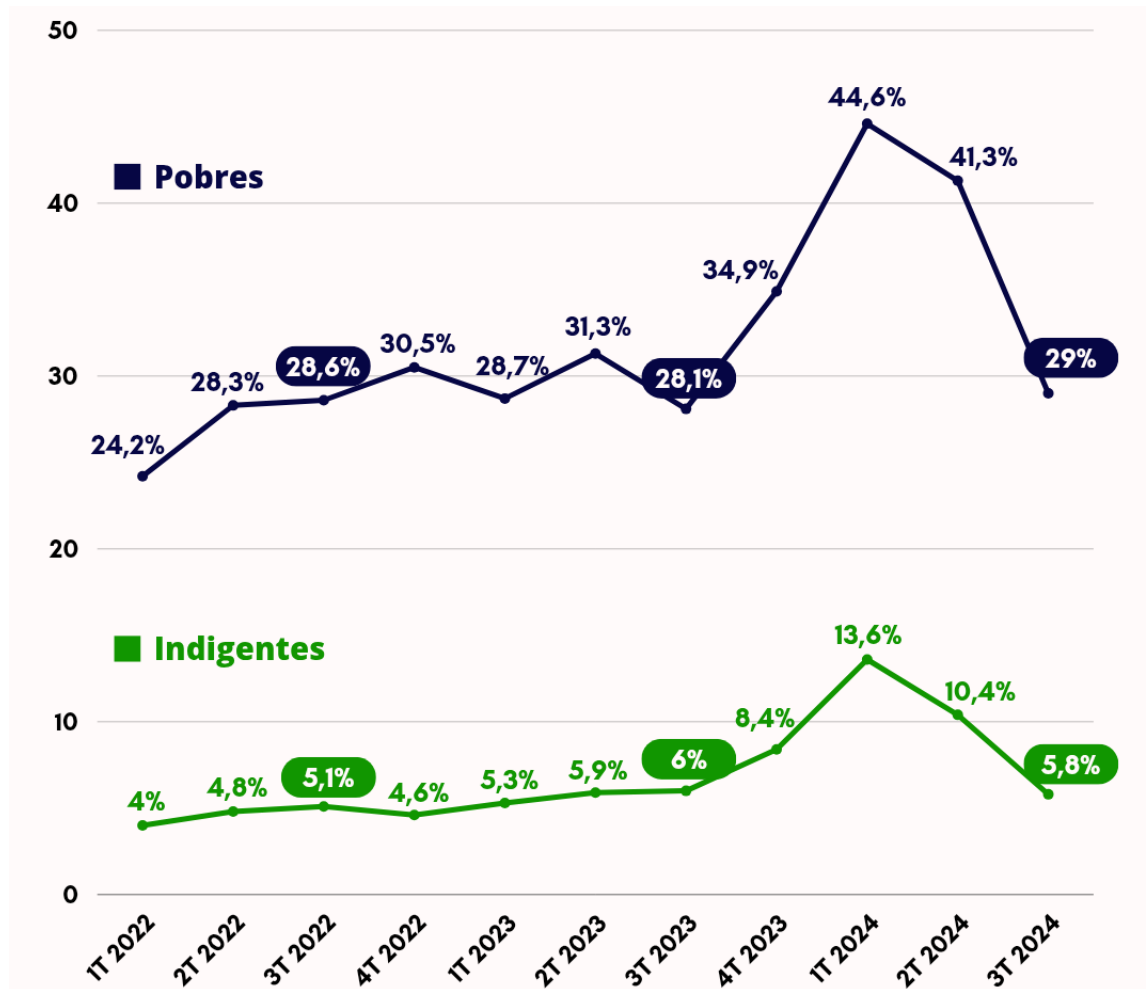


**Fuente:** Elaboración propia en base a micro datos de la EPH-INDEC e informes de prensa INDEC.



ODSA

**Gráfico 2. Evolución trimestral de las tasas de pobreza e indigencia en niños, niñas y adolescentes entre 0 y 17 años (en porcentaje de población entre 0 y 17 años). 1T 2022 – 3T 2024**



**Fuente:** Elaboración propia en base a micro datos de la EPH-INDEC e informes de prensa INDEC.

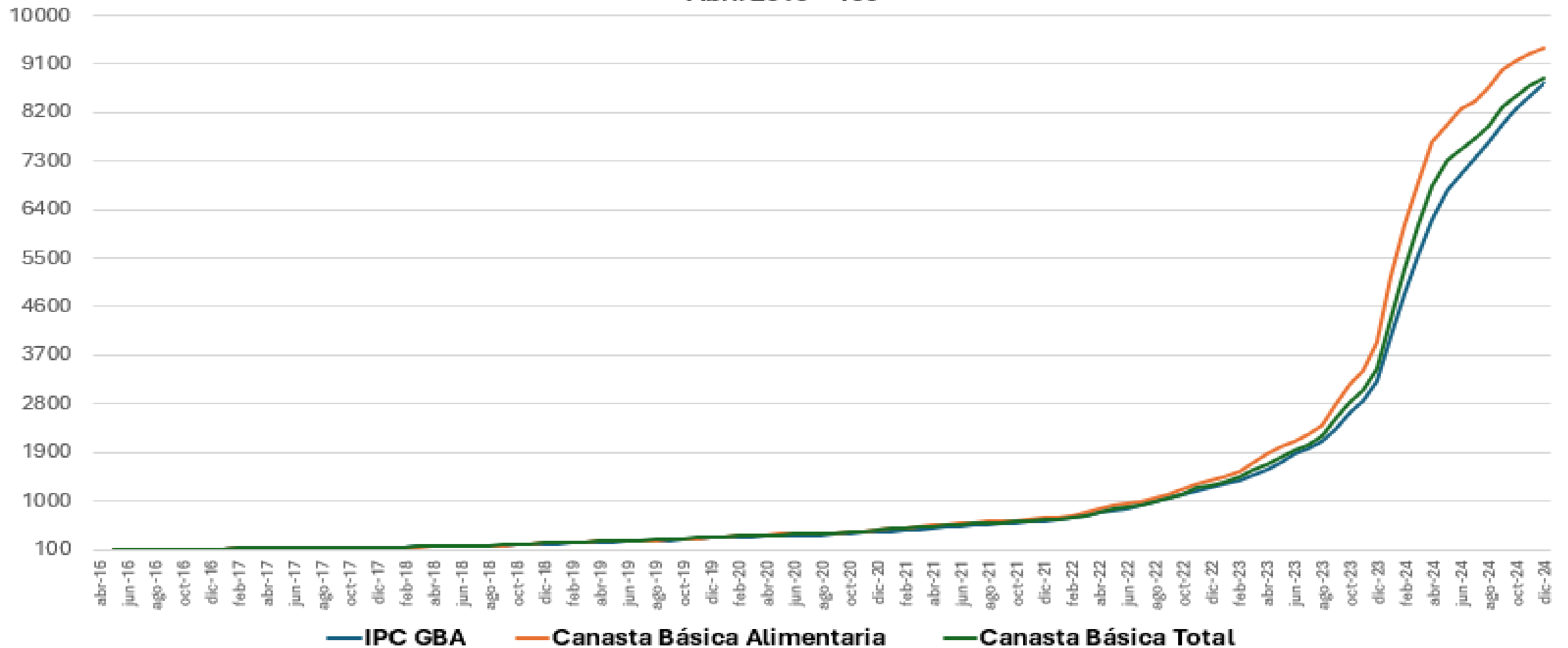
- En el contexto del plan de devaluación, liberación de precios y ajuste aplicado por el actual Gobierno, en el primer trimestre del año la pobreza creció interanualmente de 38,7% a 54,9%; al mismo tiempo que la indigencia pasó de 8,9% a 20,3%.
- Sin embargo, con la desaceleración inflacionaria y la lenta recuperación económica tuvo lugar un **descenso significativo de estos índices**, el cual parece haber continuado hasta ahora, aunque ya a un ritmo mucho más lento.
- De todas maneras, cabe destacar que todavía 4 de cada 10 personas son pobres y que, entre ellos, más de 5 de cada 10 **niños** (53,4%), a la vez que **más de uno de cada 10 sufre de pobreza extrema (13,4%)**.

- Luego de un año de medidas de ajuste, actualización tarifaria y liberalización de precios, el plan económico logró una significativa caída de la tasa de inflación, así como una lenta recuperación económica -aunque dispar según sectores-. **La evolución de los precios de las canastas que sirven de parámetro para medir la pobreza viene retrayéndose aún más que el índice general de precios** (Gráfico 3). Asimismo, en un marco de férreo equilibrio fiscal, estabilización macroeconómica y lenta recuperación del crédito también la económica real va dando señales de recuperación, aunque no así de expansión.
- En este contexto, tuvo lugar una **relativa recuperación de las remuneraciones reales de los trabajadores privados formales** a los niveles previos a noviembre de 2023. En igual sentido, aunque en menor medida, también tienden a recuperarse los ingresos informales, haberes jubilatorios y los salarios del sector público, aunque siendo estos los más castigados por las políticas de ajuste.
- Diferente es el caso de las **transferencias por asignaciones sociales y los programas alimentarios**, los cuales **aumentaron por sobre la inflación**, compensando la caída que experimentan los trabajos informales por reducción de la demanda de bienes y servicios en el mercado interno.
- Por último, cabe destacar una **vuelta a los niveles de desocupación previos a crisis del ajuste** como efecto de un aumento del empleo, aunque de tipo **informal y más precario**.

**Fuente:** Elaboración propia en base a micro datos de la EPH-INDEC e informes de prensa INDEC.



**Gráfico 3. Evolución mensual del IPC GBA, Canasta Básica Alimentaria y Canasta Básica Total (Abril 2016 - Diciembre 2024)\***



\*Ver Anexo

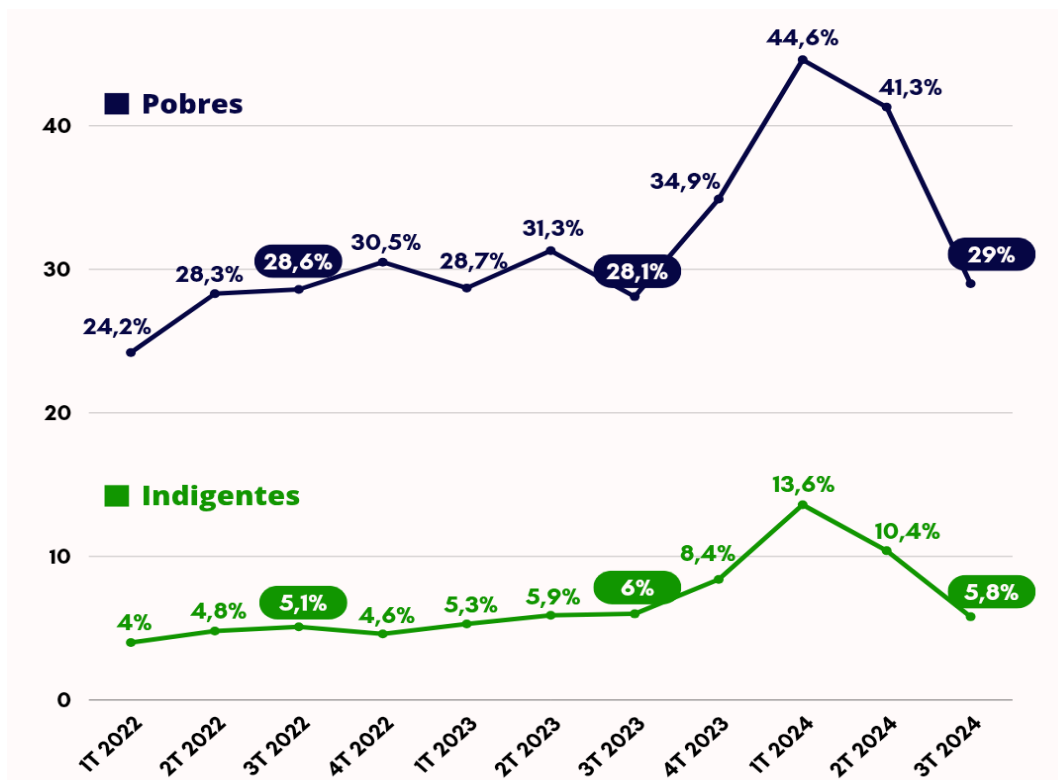


ODSA

# Hablemos de capacidad real de consumo...

- En el marco descripto, los niveles de pobreza e indigencia de finales de 2024 son similares a los del segundo semestre de 2023, pero mantienen un **piso estructural de 30-35% de pobreza crónica** difícil de quebrar sin no es a través de más y mejores empleos, con mejores remuneraciones, especialmente para los trabajadores informales pobres. De hecho, casi sin cambios entre antes y después de la crisis del ajuste, el 29% de los trabajadores continúa siendo un trabajador pobre.

**Gráfico 4. Evolución trimestral de la proporción de trabajadores en hogares pobres y hogares indigentes (en porcentaje de ocupados). 1T 2022-3T 2024**



- Pero ¿qué ocultan los valores alcanzados por el método de medición de pobreza por ingresos? En principio cabe observar **una sobreestimación de la caída de la pobreza**.
- Un aspecto crucial es que el **aumento diferencial de los servicios públicos ha incrementado el peso de los gastos fijos** por sobre los gastos variables de los hogares. De tal manera que las mejoras en el ingreso familiar real no implican necesariamente más y mejores consumos corrientes, ni mucho menos, posibilidades de que los hogares pobres puedan mejorar su capital humano y social.

## ...y de condiciones de vida

- Justamente, esto permite explicar por qué a similares niveles de pobreza e indigencia que hace un año atrás, según datos de la Encuesta de la Deuda Social Argentina, presentados recientemente por el ODSA, **continuaron aumentando la pobreza multidimensional, la inseguridad alimentaria**, la imposibilidad de acceder a medicamentos o servicios de salud, los impagos de deudas o la imposibilidad de reparar la vivienda, entre otros indicadores de calidad de vida.
- Estos datos permiten inferir la **acentuación de privaciones estructurales** entre los hogares sometidos a la pobreza por ingresos.

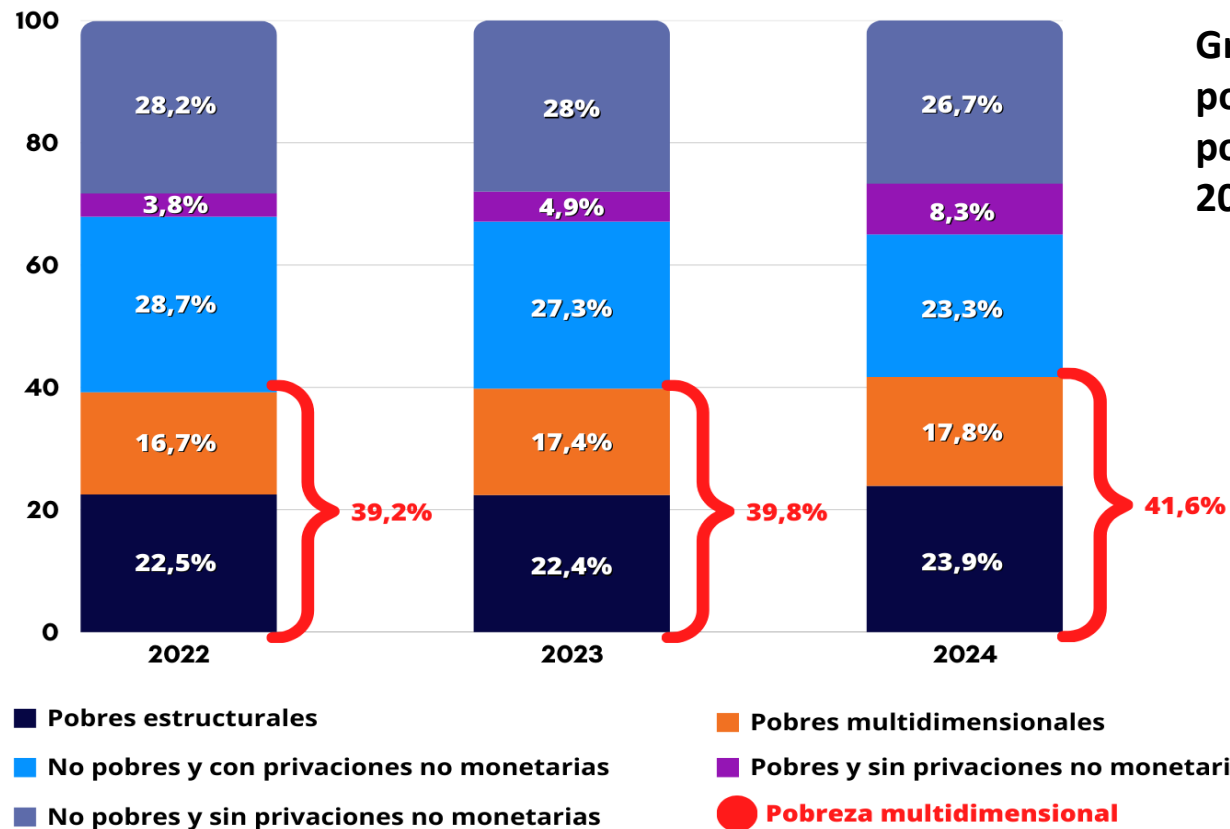


Gráfico 5a. Evolución de la matriz de pobreza multidimensional (en porcentaje de población). 2022-2024.



## ALIMENTACIÓN Y SALUD

Acceso por parte del hogar a una alimentación suficiente y a una dotación de recursos públicos o privados suficientes para hacer frente a situaciones de riesgo respecto a la salud.



## VIVIENDA DIGNA

Acceso a una vivienda segura en condiciones y espacios adecuados para el refugio, el descanso y la convivencia.



## ACCESO A UN MEDIO AMBIENTE SALUDABLE

Acceso a un medio ambiente que no presente factores contaminantes que afectan la salud en las cercanías de la vivienda.



## ACCESOS EDUCATIVOS

Acceso a credenciales otorgadas por instituciones educativas formales según ciclo de vida/cohorte etaria de la población.



## ACCESO A SERVICIOS BÁSICOS

Acceso a servicios básicos en materia de saneamiento y calidad de vida (no incluye información).



## EMPLEO Y SEGURIDAD SOCIAL

Acceso a un empleo decente y/o a un sistema de seguridad social no asistencial que provea de protección integral.

Gráfico 5b. Concentración de carencias en derechos sociales (en porcentaje de población). 2022-2024.

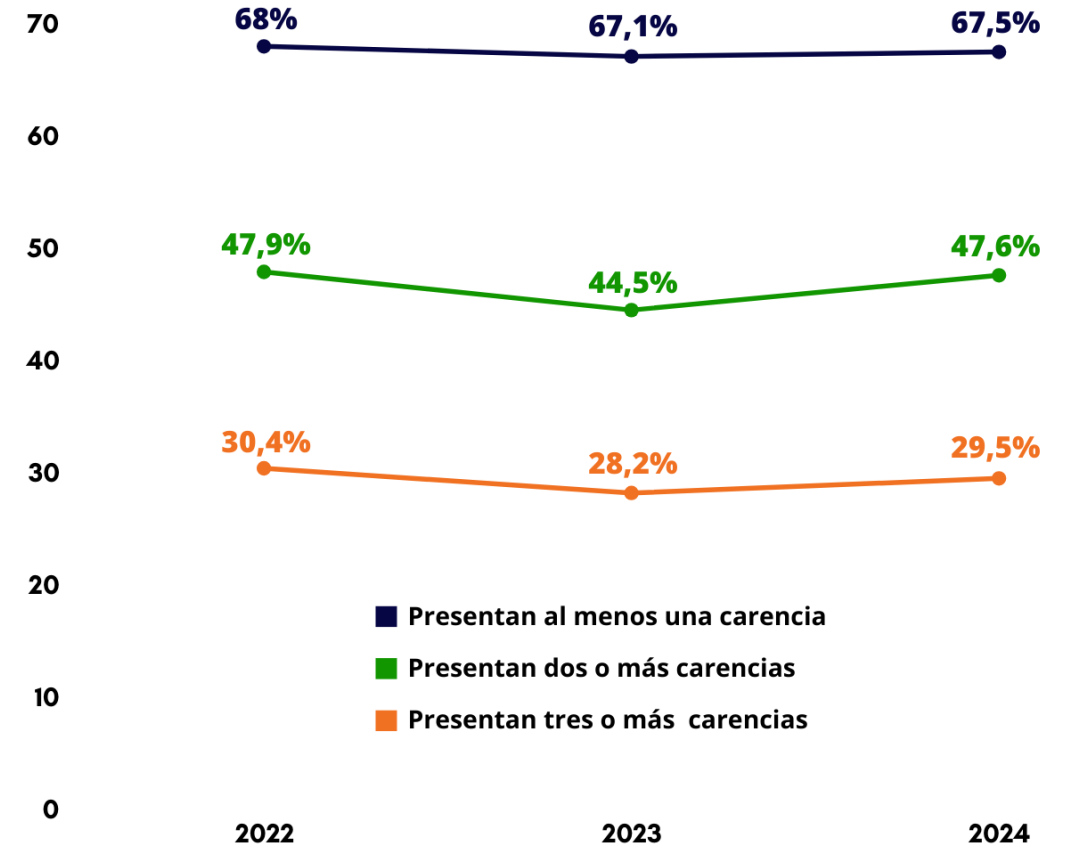
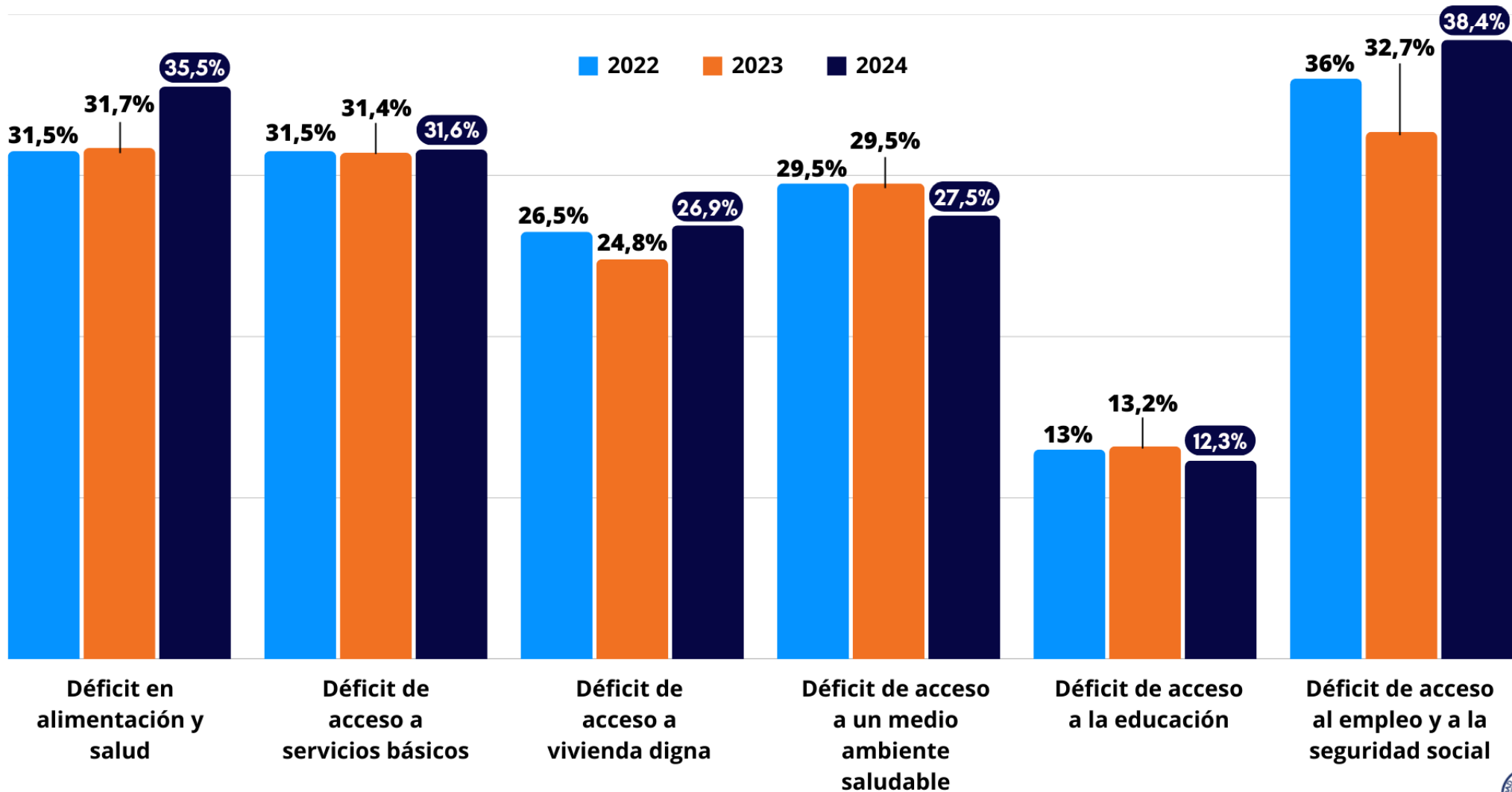




Gráfico 5c. Déficit en dimensiones de derechos sociales (en porcentaje de población). 2022-2024.

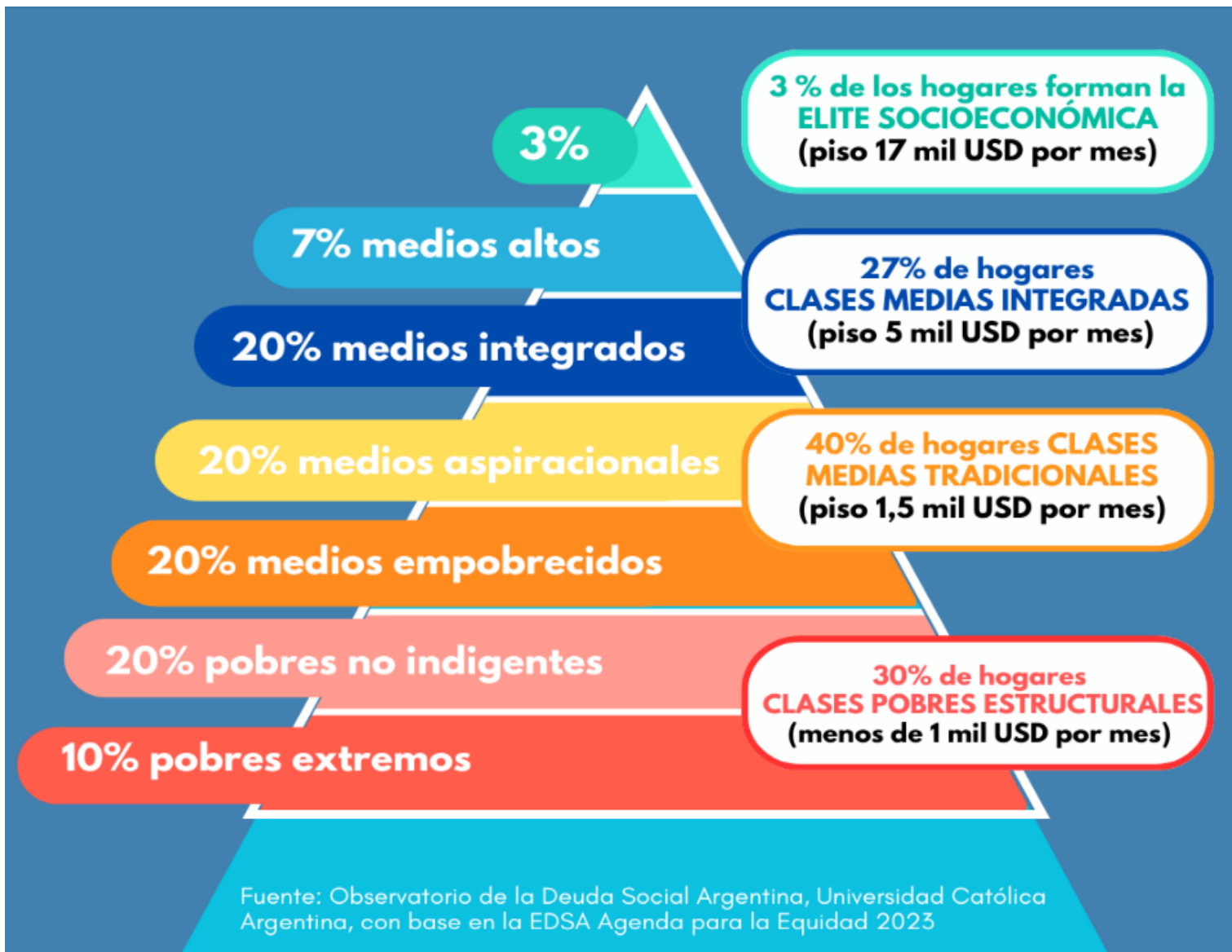


# Una Argentina, pero heterogénea y segmentada

- Otro aspecto para destacar es que el actual nuevo punto de partida o “regreso a cuando ya estábamos mal” no es homogéneo al interior de la estructura social (Gráfico 6), ni tampoco al interior de la geografía urbana argentina, tanto en materia de pobreza como de indigencia (Gráficos 7a, 7b, 8a, 8b). Lejos de reducirse, **las desigualdades sociales y regionales siguen aumentando**. Diagnosticar correctamente el carácter estructural de la problemática social es condición necesaria para poder revertir la situación. **El crecimiento, sin inclusión social, con caída incluso de los niveles de pobreza, no garantiza un efectivo desarrollo ni mayor equidad**.
- Los elevados niveles de privaciones del actual presente no se explican por las medidas recientes, sino **por desequilibrios previos acumulados por distintos proyectos políticos que pretendieron ser hegemónicos**. Nada que merezca ser reivindicado ni recuperado. Ni tampoco nada, al menos por ahora, que pueda ser imputado al actual oficialismo; pero que si al menos **cabe que este gobierno aprenda de la historia**. Un presente en donde todavía uno de cada tres ciudadano está privado de derechos sociales elementales impone para su superación un innovador diálogo político y social que permita proyectar políticas de Estado sostenibles.



Gráfico 6. Estratificación social de la Argentina del siglo XXI.



Esta situación socioeconómica estructural se refleja en las oportunidades de movilidad social, de inversión en capital humano y valores culturales; conformando una sociedad fragmentada en **tres**:

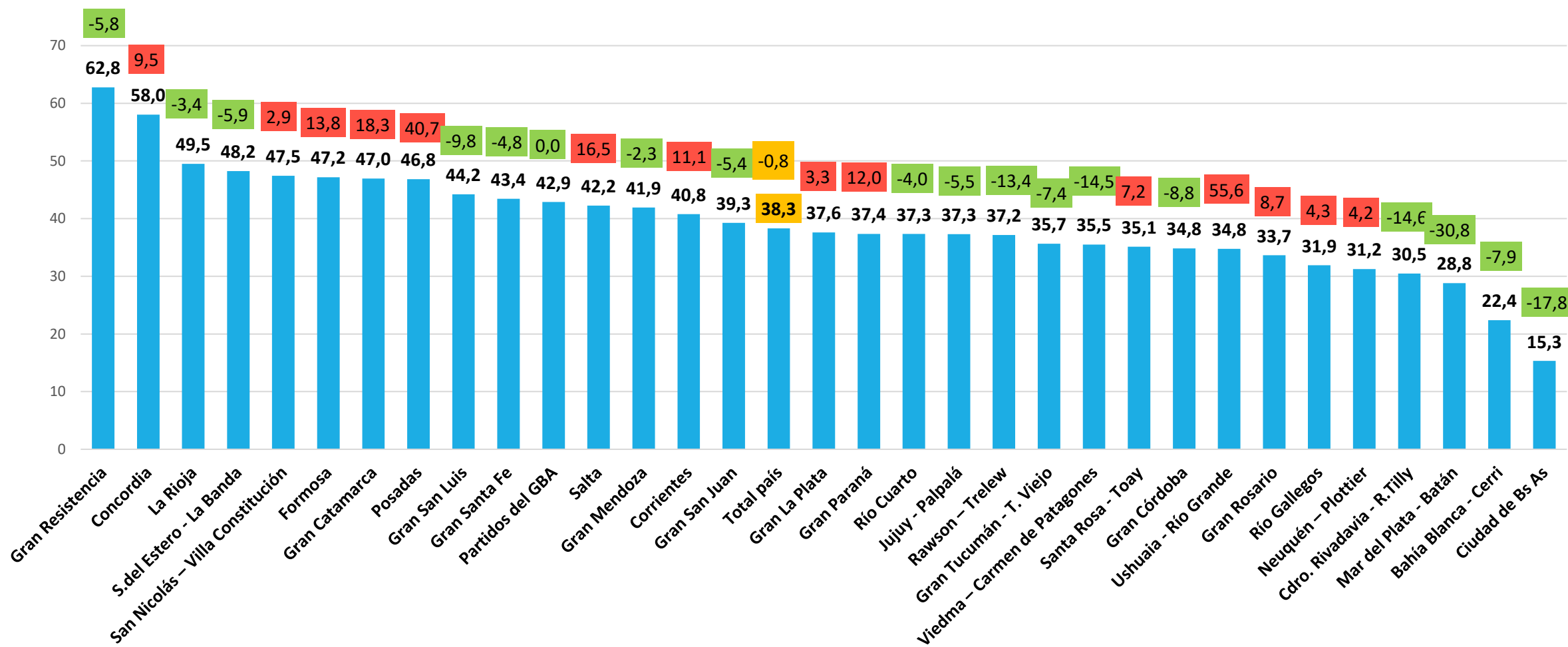
1- La **base** se compone de hogares pobres extremos y nuevos pobres, sumergidos en una economía informal de subsistencia, que han sido marginados socialmente y dependen de la ayuda estatal.

2- En el **centro** conviven sectores medios tradicionales empobrecidos, vulnerables a la inestabilidad económica y los cambios tecnológicos, con una clase media que aspira a la movilidad social a través del trabajo y la educación.

3- En la **parte superior**, las clases medias modernas, formadas por sectores técnico-profesionales, con mayor capital físico, social y humano, logran sostenerse y progresar incluso en contextos adversos al estar integradas a la sociedad global.

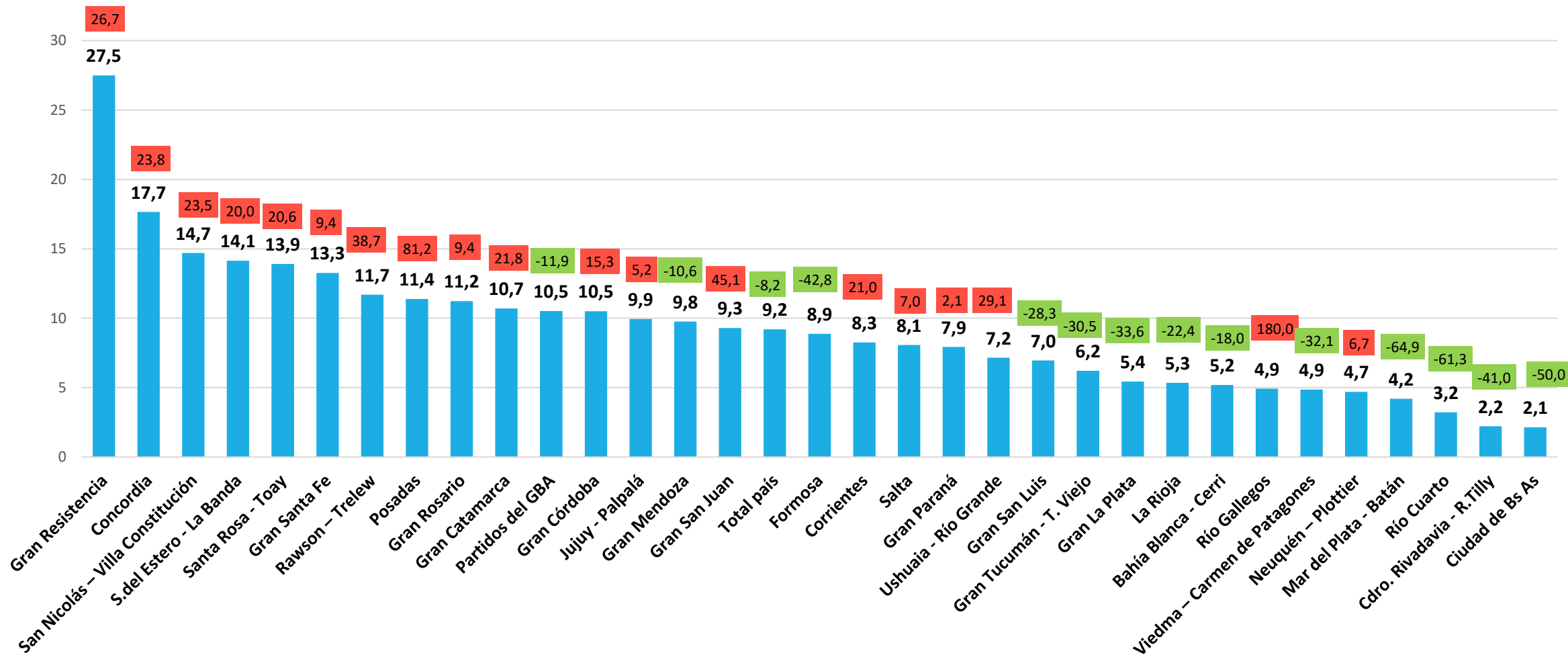
# Pobreza por aglomerado urbano

Gráfico 7a. Tasa de pobreza por aglomerado urbano. En porcentaje de población para 3T 2024 y variación porcentual interanual vs 3T 2023.



# Indigencia por aglomerado urbano

Gráfico 7b. Tasa de indigencia por aglomerado urbano. En porcentaje de población para 3T 2024 y variación porcentual interanual vs 3T 2023.



# Síntesis de resultados

- 1.** Por un lado, se ha vuelto a un nivel similar de pobreza de hace un año atrás (3er trimestre de 2023) y que persisten pisos estructurales que, luego de la suba experimentada a fines de 2018, con la crisis financiera 2018-2019, ningún gobierno ha podido aminorar; hablamos de un 33% de personas que viven en hogares pobres y un 6% en hogares indigentes, cuyos ingresos que no cubren una canasta básica de alimentos.
- 2.** Por otro lado, aunque los índices de pobreza e indigencia estimados a partir de datos de la EPH-INDEC hayan alcanzado niveles similares a un año atrás, esto no implica que los hogares hayan recuperado esos niveles de consumo: el aumento de los costos fijos de los servicios de transporte, comunicación, luz, agua, gas, etc. hace que la capacidad de consumo alimentario y de otros bienes básicos haya en realidad caído.
- 3.** A este mismo resultado se llega cuando se consideran otros indicadores para evaluar la pobreza o privaciones injustas que se padecen en la sociedad. Al examinar una serie de otros indicadores de carencias de derechos, a partir de los cual se mide la pobreza multidimensional, el panorama actual es otro: la pobreza multidimensional aumentó interanualmente de 39,8% a 41,6%.



# Anexo

## Canastas Básica Alimentaria y Canastas Básica Total regionales para el Hogar Tipo<sup>1</sup> (1T 2024 – 2T 2024 – 3T 2024)

Canasta Básica Alimentaria	1erT 2024	2doT 2024	3erT 2024*	Canasta Básica Total	1erT 2024	2doT 2024	3erT 2024 *
GBA	322.154	384.447	418.630	GBA	687.037	850.893	935.051
Cuyo	284.490	341.079	371.924	Cuyo	645.577	803.817	886.857
Noreste	287.190	340.483	370.329	Noreste	573.098	704.818	775.001
Noroeste	276.565	333.015	363.522	Noroeste	546.369	683.772	753.443
Pampeana	316.887	379.474	413.770	Pampeana	675.787	837.382	924.196
Patagónica	329.638	390.589	424.967	Patagónica	797.480	979.091	1.077.477

<sup>1</sup> Corresponde a un hogar tipo de 4 miembros: Un varón de 35 años, una mujer de 31 años, un hijo de 6 años y una hija de 8 años.

\* Son valores estimados (excepto para GBA)





[www.uca.edu.ar/observatorio](http://www.uca.edu.ar/observatorio)



[observatorio\\_deudasocial@uca.edu.ar](mailto:observatorio_deudasocial@uca.edu.ar)



@ODSAUCA



odsa\_uca



Pontificia Universidad Católica Argentina



PARTICIPANDO TODOS  
**PROYECTAMOS EL FUTURO**  
de las raíces a los frutos

### Números de Contactos:

ODSA: Tel.: (+54-11)-7078-0615

Prensa, Natalia Ramil: 0810-2200-822 Int.2814 Cel: 1163576293



**ODSA**

Observatorio  
de la Deuda  
Social Argentina