

# ARGENTINA (2004-2023): UN RÉGIMEN INFLACIONARIO CRÓNICO DE EMPOBRECIMIENTO Y MAYOR ASISTENCIA SOCIAL

En el marco del informe de avance

[Argentina siglo XXI: Deudas sociales crónicas y desigualdades crecientes. Perspectivas y desafíos.](#)

[https://wadmin.uca.edu.ar/public/ckeditor/Observatorio%20Deuda%20Social/Presentaciones/2023/Observatorio\\_Pobreza\\_ingreso\\_5\\_12.pdf](https://wadmin.uca.edu.ar/public/ckeditor/Observatorio%20Deuda%20Social/Presentaciones/2023/Observatorio_Pobreza_ingreso_5_12.pdf)

# **TASAS DE INDIGENCIA Y POBREZA MONETARIA**

# RESUMEN DE EVIDENCIAS

---

- Debe reconocerse a la pobreza como un problema del país que se arrastra desde hace poco más de cuatro décadas. La falta de capacidad de consumo de más de un tercio de los hogares y la población es un emergente de fallas económicas más estructurales del sistema económico-productivo.
- Entre 2003 y 2007 creció la demanda de empleo y se recompusieron los ingresos de los hogares, en medio de las políticas heterodoxas que siguieron a la crisis. Así, las tasas de pobreza e indigencia experimentaron una sistemática reducción y volvieron a ubicarse en niveles de la fase macroeconómica anterior. Durante la fase (2007-2010), la economía argentina tuvo una fase más moderada de crecimiento y la indigencia y pobreza volvieron a caer, aunque a un ritmo más lento que en el periodo anterior, como consecuencia de la expansión de políticas sociales compensatorias. Entre 2011 y 2023, más allá de algunos episodios de descenso de la indigencia y pobreza de corta duración, se evidencia una tendencia creciente en la proporción de hogares y personas que registran incapacidad monetaria para acceder a una canasta básica alimentaria o total. Si bien ambos indicadores evidencian una tendencia creciente durante el período 2011-2023, es la pobreza la que registra un incremento de mayor intensidad durante el período.
- Las tasas de pobreza monetarias tuvieron sus mejores momentos bajo dos escenarios excepcionales y de signos políticos muy diferentes, la primera entre los años 2010 y 2011 y la segunda entre el 2016 y 2017. En ninguno de ambos casos, las mejoras logradas en el bienestar social fueron sostenibles.

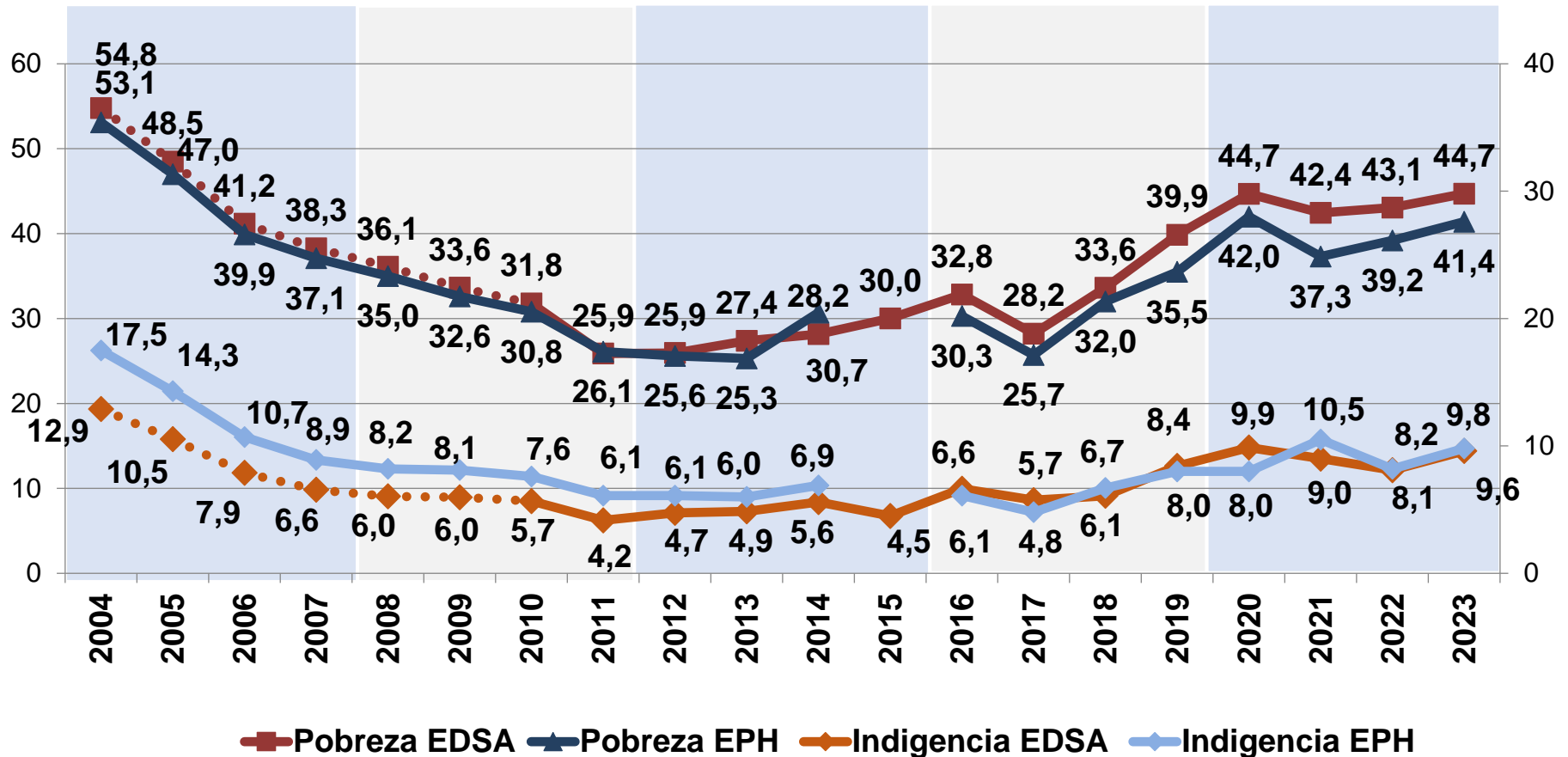
# RESUMEN DE EVIDENCIAS (CONT.)

---

- Es sabido que la emergencia sanitaria por el COVID-19 en el año 2020 profundizó aún más el deterioro que se venía ya exhibiendo en las capacidades monetarias de los hogares.
- Luego, bajo el escenario “inmediato” de postpandemia, la recuperación económica, el aumento de la ocupación, la caída del desempleo y los refuerzos en la asistencia social lograron atenuar o incluso revertir la tendencia creciente de los indicadores de indigencia y pobreza. Pero nuevamente, esta tendencia descendente duró poco.
- En un escenario crecientemente inflacionario, con evolución de las prestaciones y remuneraciones nominales por debajo del incremento de la canasta básica, vuelve a evidenciarse una tendencia ascendente de las tasas de indigencia y pobreza.
- El mayor esfuerzo productivo de los hogares y el incremento de la cobertura de la política pública -y no la calidad de los empleos, ni la evolución de las remuneraciones y prestaciones en términos reales- son los factores principales que, depende el período, han logrado atenuar, o incluso por momentos revertir, la tendencia creciente de la indigencia y pobreza por ingresos.

# EVOLUCIÓN DE LAS TASAS DE INDIGENCIA Y DE POBREZA URBANA A PARTIR DE EDSA-EQUIDAD EMPALME (2004-2023) y EPH-INDEC 2° SEMESTRE (2004-2023\*)

PORCENTAJE DE POBLACIÓN.



(\*) Los datos de la EPH-INDEC del 2023 corresponden al segundo trimestre de ese año.

Nota: Los datos de la serie EDSA Bicentenario 2010-2016 fueron ajustados a la serie EDSA Agenda para la Equidad (2017-2023). La línea punteada indica que los valores de indigencia y pobreza previos a 2010 corresponden a una reconstrucción hacia atrás de las series EDSA/ODSA (2010-2023), empleando para tal fin estimaciones de dichos indicadores en base a EPH/INDEC.

Fuente: EDSA Bases Históricas (2004-2009), EDSA Bicentenario (2010-2016) y EDSA Agenda para la Equidad (2017-2023), Observatorio de la Deuda Social Argentina, UCA.



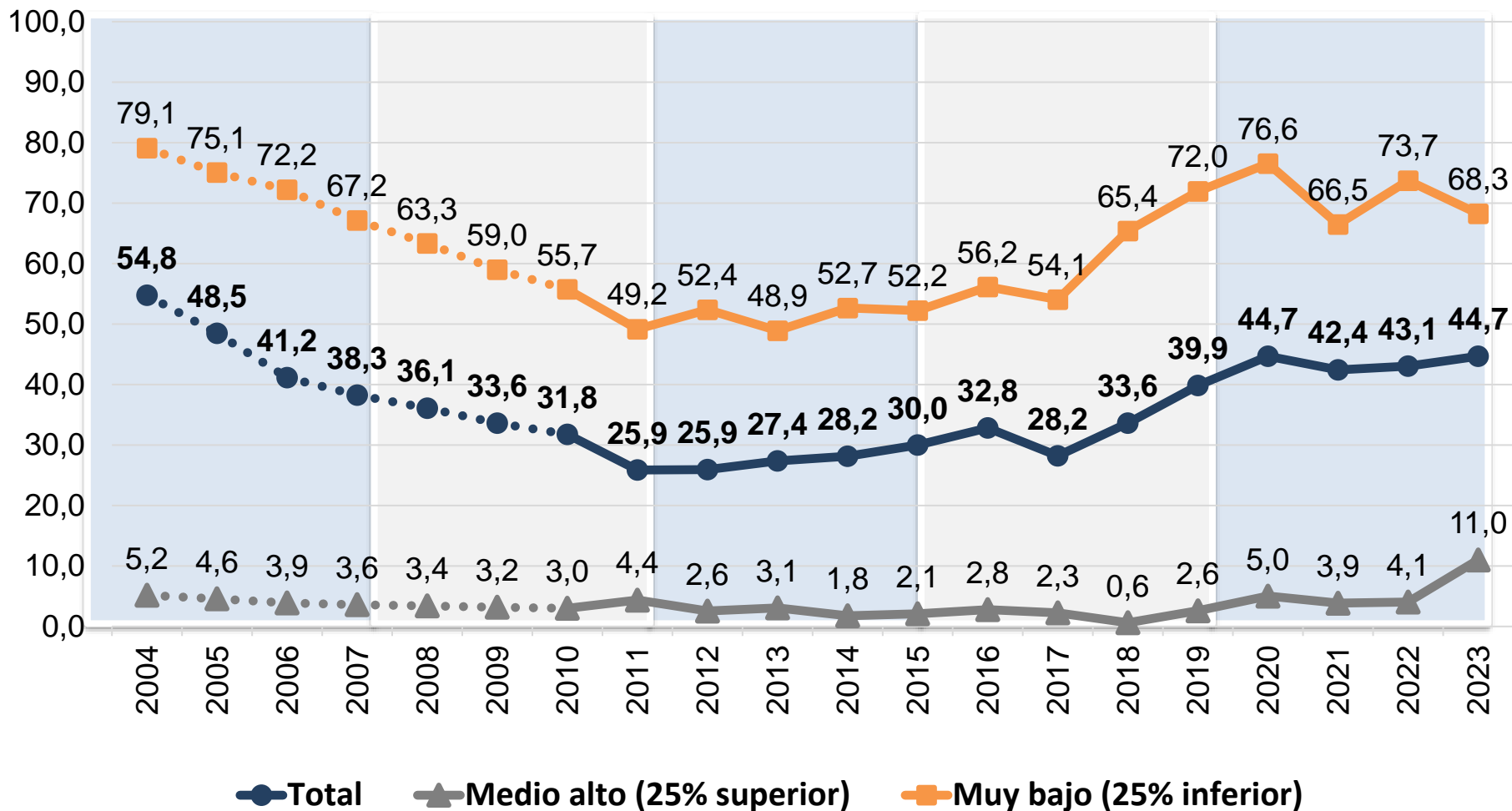
# **TASAS DE POBREZA EN POBLACIÓN SEGÚN VARIABLES DE INTERÉS**

# RESUMEN DE EVIDENCIAS

- Con cada crisis, no sólo aquellos hogares en condiciones vulnerables intensifican cada vez más sus niveles de privación económica, sino que, adicionalmente, parte de sectores medios bajos descienden en sus capacidades de consumo.
- Se evidencia un descenso de la pobreza entre 2003 y 2007, una caída de menor intensidad en la fase posterior 2007-2010 y, más allá de algunos episodios de descenso de la indigencia y pobreza de corta duración, se evidencia entre 2011 y 2023 una tendencia creciente en la proporción de hogares y población bajo condición de pobreza. Estas tendencias se observan en casi todas las categorías consideradas. Más allá de los vaivenes del indicador al interior de las variables del interés, es generalizado el crecimiento de la pobreza a partir del año 2017, el cual se profundiza con la crisis sanitaria por el COVID-19.
- Salvo algunas pocas excepciones, se atenúa la tendencia creciente en el actual escenario de postpandemia. Las estrategias familiares de vida, caracterizadas por una intensificación en la búsqueda de recursos económicos -tanto en el mercado laboral como a través de programas de transferencias de ingresos- adoptan durante la postpandemia un papel relevante.
- La pobreza monetaria se concentra en los hogares de estrato socio-económico muy bajo (25% inferior), el 68,3% de la población de estos hogares se encontraba en situación de pobreza en el 2023. Si bien estos hogares exhiben una leve recuperación en el 2021, debido a la posibilidad de retomar las actividades de producción y comercialización suspendidas durante el primer año de la pandemia, la misma no es sostenible en el tiempo, ni da cuenta de cambios significativos en las desigualdades estructurales existentes al interior de la estructura socio-económica.

# EVOLUCIÓN DE LA TASA DE POBREZA SEGÚN ESTRATOS EXTREMOS DE NIVEL SOCIO-ECONÓMICO.

PORCENTAJE DE POBLACIÓN. 2004-2023.



Nota: Los datos de la serie EDSA Bicentenario 2010-2016 fueron ajustados a la serie EDSA Agenda para la Equidad (2017-2023). La línea punteada indica que los valores de indigencia y pobreza previos a 2010 corresponden a una reconstrucción hacia atrás de las series EDSA/ODSA (2010-2023), empleando para tal fin estimaciones de dichos indicadores en base a EPH/INDEC.

Fuente: EDSA Bases históricas (2004-2009), EDSA Bicentenario (2010-2016) y EDSA Agenda para la Equidad (2017-2023), Observatorio de la Deuda Social Argentina, UCA.





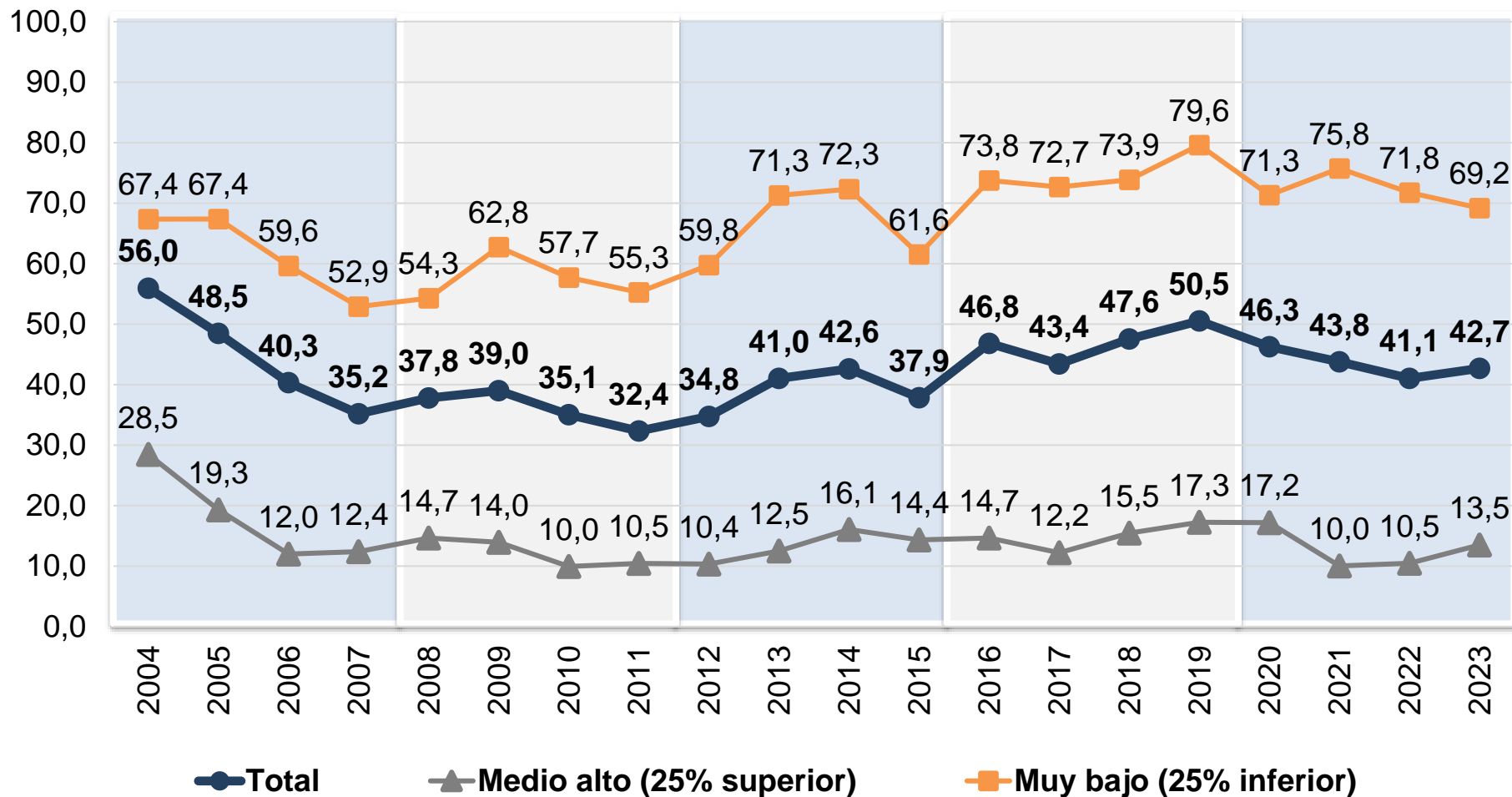
# **AUTO-PERCEPCIÓN DE INSUFICIENCIA DE INGRESOS**

# RESUMEN DE EVIDENCIAS

---

- En los primeros años del período considerado (2004-2007), se evidencia una caída en la auto-percepción de insuficiencia de ingresos de los hogares. Luego, más allá de los vaivenes registrados en este indicador, se observa una tendencia creciente de la insuficiencia de ingresos evaluada desde la perspectiva de los propios sujetos (2007-2023), siendo este incremento más significativo entre los hogares más desfavorecidos de la estructura social.
- El estrato socio-económico tiene una alta correlación con la percepción de ingresos insuficientes. En 2023, los residentes del 69,2% de los hogares de nivel socio-económico muy bajo (25% inferior) expresaron insuficiencia de ingresos mientras que este indicador se reduce al 13,5% de los hogares de nivel socio-económico medio alto (25% superior).
- La evolución de la auto-percepción de insuficiencia de ingresos da cuenta de una persistencia o incluso una intensificación de la desigualdad medida desde la perspectiva de los propios actores. En los hogares del estrato más bajo, que poseen déficits educativos y/o con presencia de niños/as, es más elevada la auto-percepción de insuficiencia de ingresos y estas brechas se mantienen o incluso se acentúan punta a punta del período estudiado.

# AUTO-PERCEPCIÓN DE INSUFICIENCIA DE INGRESOS SEGÚN ESTRATOS EXTREMOS DE NIVEL SOCIO-ECONÓMICO PORCENTAJE DE HOGARES. 2004-2023.



Nota: Los datos de la serie EDSA Histórica 2004-2009 y de la serie EDSA Bicentenario 2010-2016 fueron empalmados a los valores de la serie EDSA Agenda para la Equidad (2017-2023).  
Fuente: EDSA Bases históricas (2004-2009), EDSA Bicentenario (2010-2016) y EDSA Agenda para la Equidad (2017-2023), Observatorio de la Deuda Social Argentina, UCA.



# **CAPACIDAD DE AHORRO**

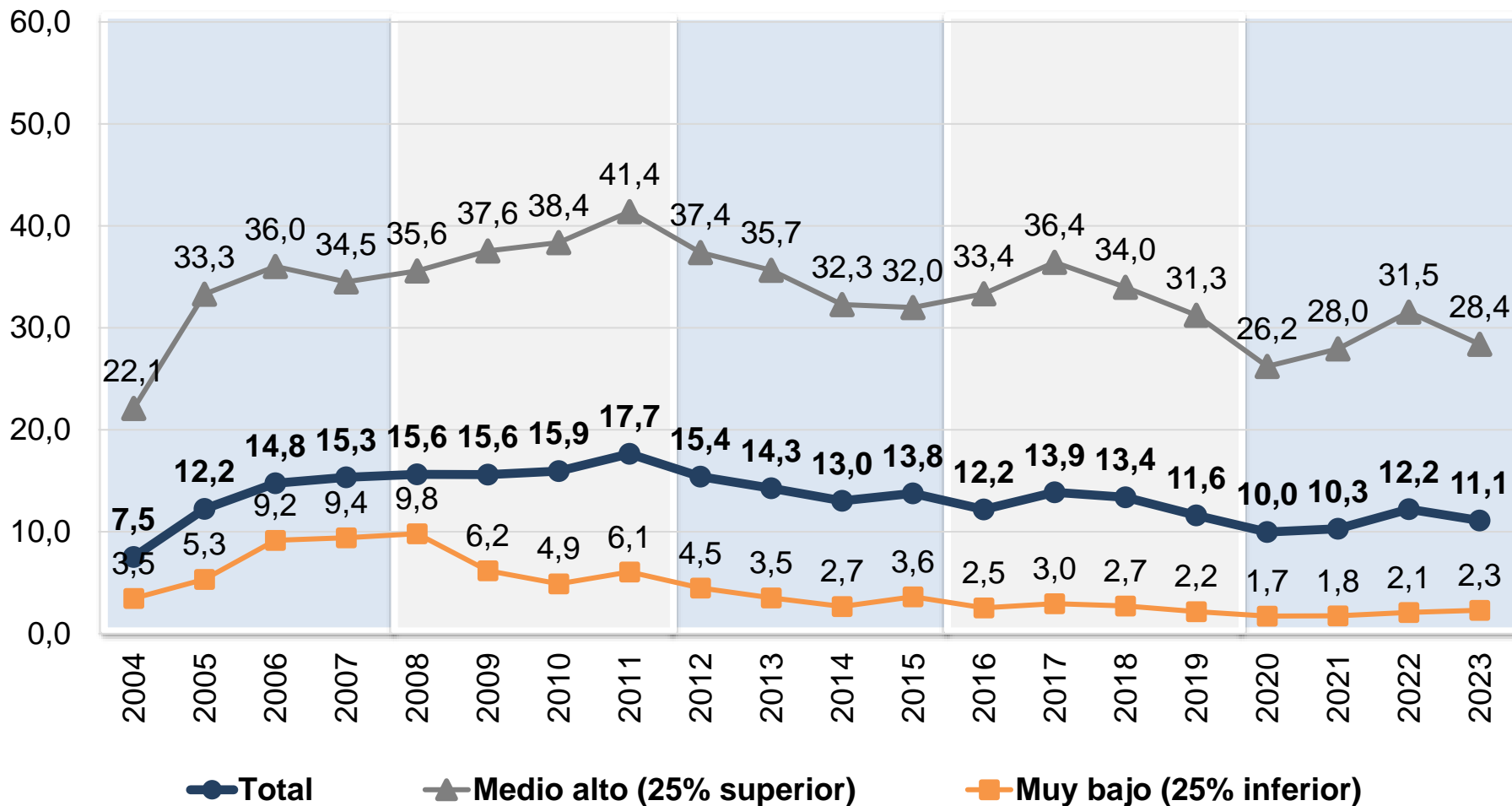
# RESUMEN DE EVIDENCIAS

---

- En los primeros años del período considerado (2004-2007/2008), se observa un incremento en la capacidad de ahorro de los hogares. Luego, más allá de los cambios de corta duración registrados en este indicador, se evidencia una tendencia decreciente en la capacidad de ahorro, siendo la misma generalizada.
- El estrato socio-económico tiene una alta correlación con la capacidad de ahorro del hogar. En 2023, los residentes de solamente 2,3% de los hogares de nivel socio-económico muy bajo (25% inferior) expresaron tener capacidad de ahorro mientras que este indicador se incrementó al 28,4% de los hogares de nivel socio-económico medio alto (25% superior).
- La evolución de la capacidad de ahorro por nivel socio-económico da cuenta de una persistencia o incluso una intensificación de la desigualdad. Entre los hogares del estrato más bajo, que poseen déficits educativos y/o con presencia de niños/as, es muy reducida la capacidad de ahorro.
- Las sucesivas crisis económicas deterioran la capacidad de ahorro de los hogares, dificultando cada vez más el retorno a los niveles previos existentes. Estas tendencias, de “pisos” de ahorro cada vez más bajo, son más significativas en los hogares con presencia de otro tipo de carencias no monetarias (bajo nivel socio-económico y/o reducido capital educativo).

# CAPACIDAD DE AHORRO SEGÚN ESTRATOS EXTREMOS DE NIVEL SOCIO-ECONÓMICO

PORCENTAJE DE HOGARES. 2004-2023.



Nota: Los datos de la serie EDSA Histórica 2004-2009 y de la serie EDSA Bicentenario 2010-2016 fueron empalmados a los valores de la serie EDSA Agenda para la Equidad (2017-2023).  
Fuente: EDSA Bases históricas (2004-2009), EDSA Bicentenario (2010-2016) y EDSA Agenda para la Equidad (2017-2023), Observatorio de la Deuda Social Argentina, UCA.



**COBERTURA DE LOS PROGRAMAS  
SOCIALES Y DE ASISTENCIA ALIMENTARIA**

# INTRODUCCIÓN

- Las transferencias de ingresos y la asistencia alimentaria directa buscan facilitar que los hogares beneficiarios logren satisfacer sus necesidades básicas. Resulta relevante evaluar el alcance de las ayudas económicas durante el ciclo estudiado (2006-2023). Estos programas de transferencia de ingresos y asistencia alimentaria directa se encuentran dirigidas principalmente a poblaciones que han sido especialmente afectadas por las diversas crisis económicas ocurridas en la Argentina como así también por la reciente crisis sanitaria del COVID-19.
- Además de los programas sociales de empleo y transferencia de ingresos existentes con anterioridad a la crisis sanitaria, las transferencias de ingresos en el año 2020 se implementaron a través del Ingreso Familiar de Emergencia (IFE) y bonos extraordinarios o refuerzos a la Asignación Universal por Hijo y por Embarazo (AUH-AUE) y Programa Alimentar. Cabe aclarar que en el año 2022, además de la continuidad e intensificación de algunos de los programas existentes, tuvo lugar también el cobro del IFE 4 o Refuerzo de Ingresos implementado a mediados del 2022. En el recuadro que sigue se especifican los tipos de programas sociales acá considerados. Se excluyen de esta evaluación las medidas de protección laboral, los programas de créditos y/o las ayudas directas a las empresas y trabajadores privados para el pago de las remuneraciones en sectores críticos (ATP) que han tenido lugar durante el ASPO-DISPO en el 2020.

Definición	Variable
Cobertura de programas sociales a través de transferencias monetarias (incluye asignaciones familiares no contributivas, Programa Alimentar, programas sociales, de empleo o capacitación, IFE) o asistencia alimentaria directa (recepción de caja/bolsón de alimentos o comida de comedores públicos que no sean escolares).	PORCENTAJE DE HOGARES -PERSONAS EN HOGARES- QUE RECIBEN PROGRAMAS SOCIALES DE TRANSFERENCIAS MONETARIAS O ASISTENCIA ALIMENTARIA DIRECTA.

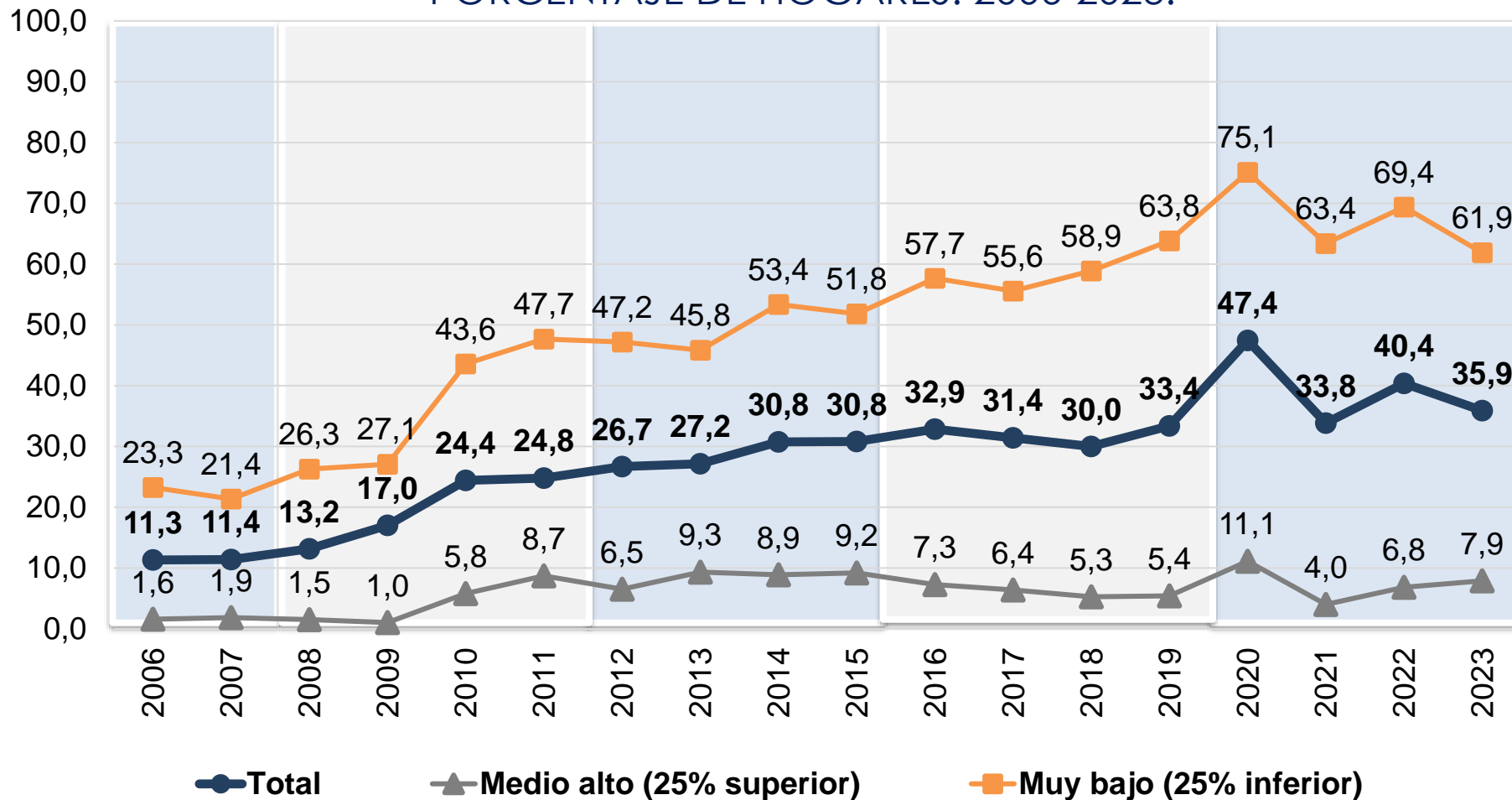


# RESUMEN DE EVIDENCIAS

- La proporción de hogares perceptores de programas sociales evidencia un incremento a lo largo del período analizado (2006-2023), dando cuenta del relevante y creciente papel del Estado para satisfacer necesidades básicas de los hogares y la población.
- Más allá de algunos vaivenes específicos del indicador, el incremento de unidades domésticas cubiertas por políticas de asistencia evidencia un crecimiento sostenido y generalizado en la primera fase del período analizado (2006-2019). En el contexto de crisis COVID-19, en 2020, se implementaron mecanismos compensatorios novedosos, como ha sido el Ingreso Familiar de Emergencia (IFE), bonos extraordinarios a AUH y Tarjeta Alimentar y refuerzos en la entrega de viandas y bolsones de alimentos o el retiro de los mismos de comedores comunitarios. En este marco, aumentó significativamente la proporción de hogares perceptores de programas sociales, tanto en las categorías más desfavorecidas como entre aquellas unidades domésticas mejor posicionadas al interior de la estructura social.
- Como balance, en el año 2023, la cobertura de los programas sociales es relativamente igual o, dependiendo de las categorías consideradas, incluso algo superior al nivel de transferencias de ingresos y asistencia alimentaria directa existente en la prepandemia.
- Ahora bien, cabe resaltar no sólo la intensificación de la cobertura de programas sociales durante el período considerado (2006-2023), sino también el incremento de la brecha entre las categorías de las variables seleccionadas. Los hogares de estrato muy bajo, con déficits en los niveles educativos y con presencia de niños/as son aquellos que evidencian mayor proporción de cobertura por programas sociales y esto se acentúa punta a punta del período. En 2023, el 35,9% del total de hogares fueron destinatarios de programas sociales. Este porcentaje se incrementa al 61,9% si solo se considera a los hogares de nivel socio-económico muy bajo (25% inferior) y al 58% de los hogares en los que residen niños/as.

# COBERTURA DE PROGRAMAS SOCIALES DE TRANSFERENCIA DE INGRESOS Y ASISTENCIA ALIMENTARIA DIRECTA SEGÚN ESTRATOS EXTREMOS DE NIVEL SOCIO-ECONÓMICO

PORCENTAJE DE HOGARES. 2006-2023.

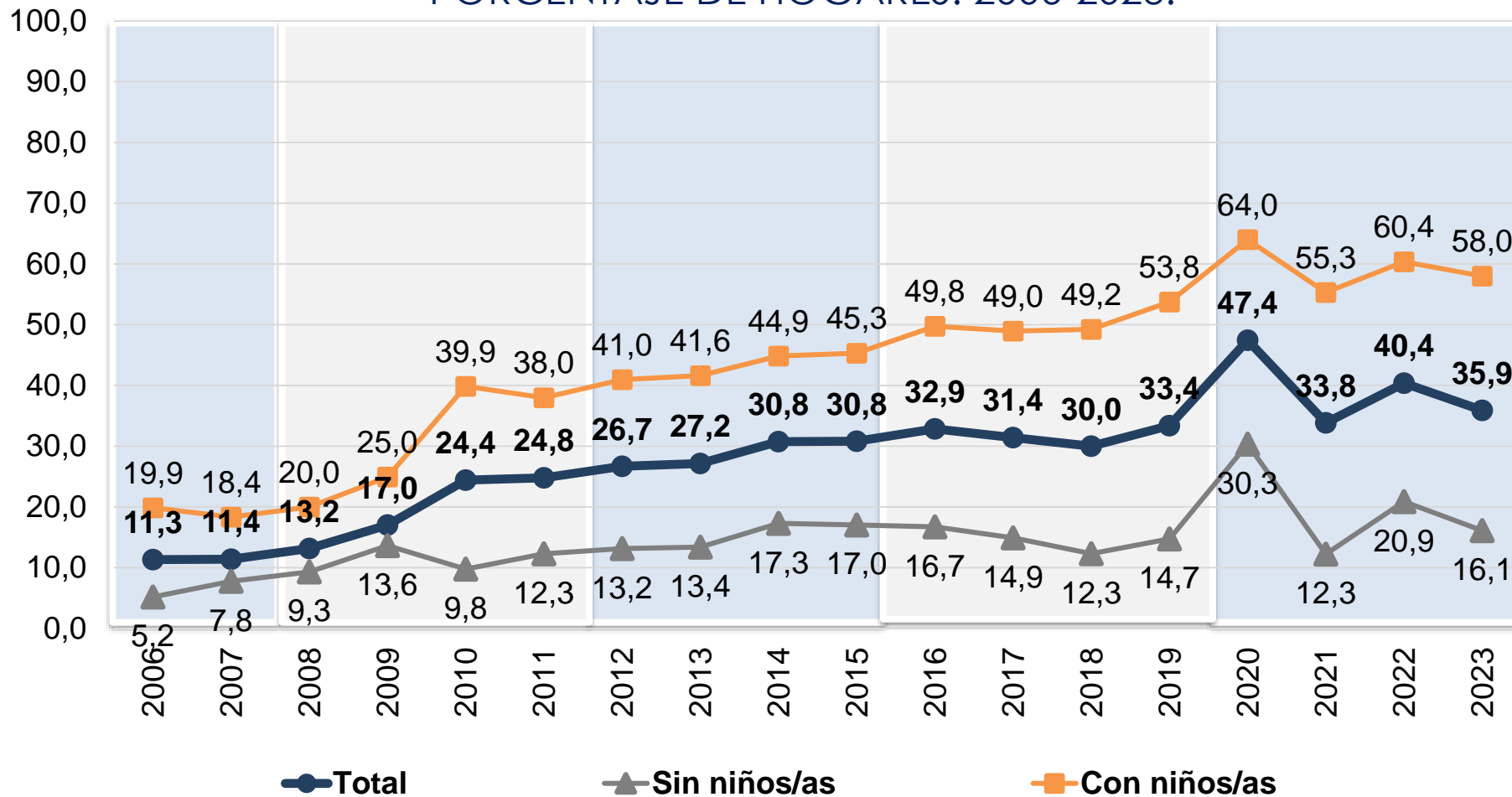


Nota: Los datos de la serie EDSA Histórica 2004-2009 y de la serie EDSA Bicentenario 2010-2016 fueron empalmados a los valores de la serie EDSA Agenda para la Equidad (2017-2023).  
Fuente: EDSA Bases históricas (2004-2009), EDSA Bicentenario (2010-2016) y EDSA Agenda para la Equidad (2017-2023), Observatorio de la Deuda Social Argentina, UCA.



# COBERTURA DE PROGRAMAS SOCIALES DE TRANSFERENCIA DE INGRESOS Y ASISTENCIA ALIMENTARIA DIRECTA SEGÚN PRESENCIA DE NIÑOS/AS EN EL HOGAR

PORCENTAJE DE HOGARES. 2006-2023.



Nota: Los datos de la serie EDSA Histórica 2004-2009 y de la serie EDSA Bicentenario 2010-2016 fueron empalmados a los valores de la serie EDSA Agenda para la Equidad (2017-2023).  
Fuente: EDSA Bases históricas (2004-2009), EDSA Bicentenario (2010-2016) y EDSA Agenda para la Equidad (2017-2023), Observatorio de la Deuda Social Argentina, UCA.



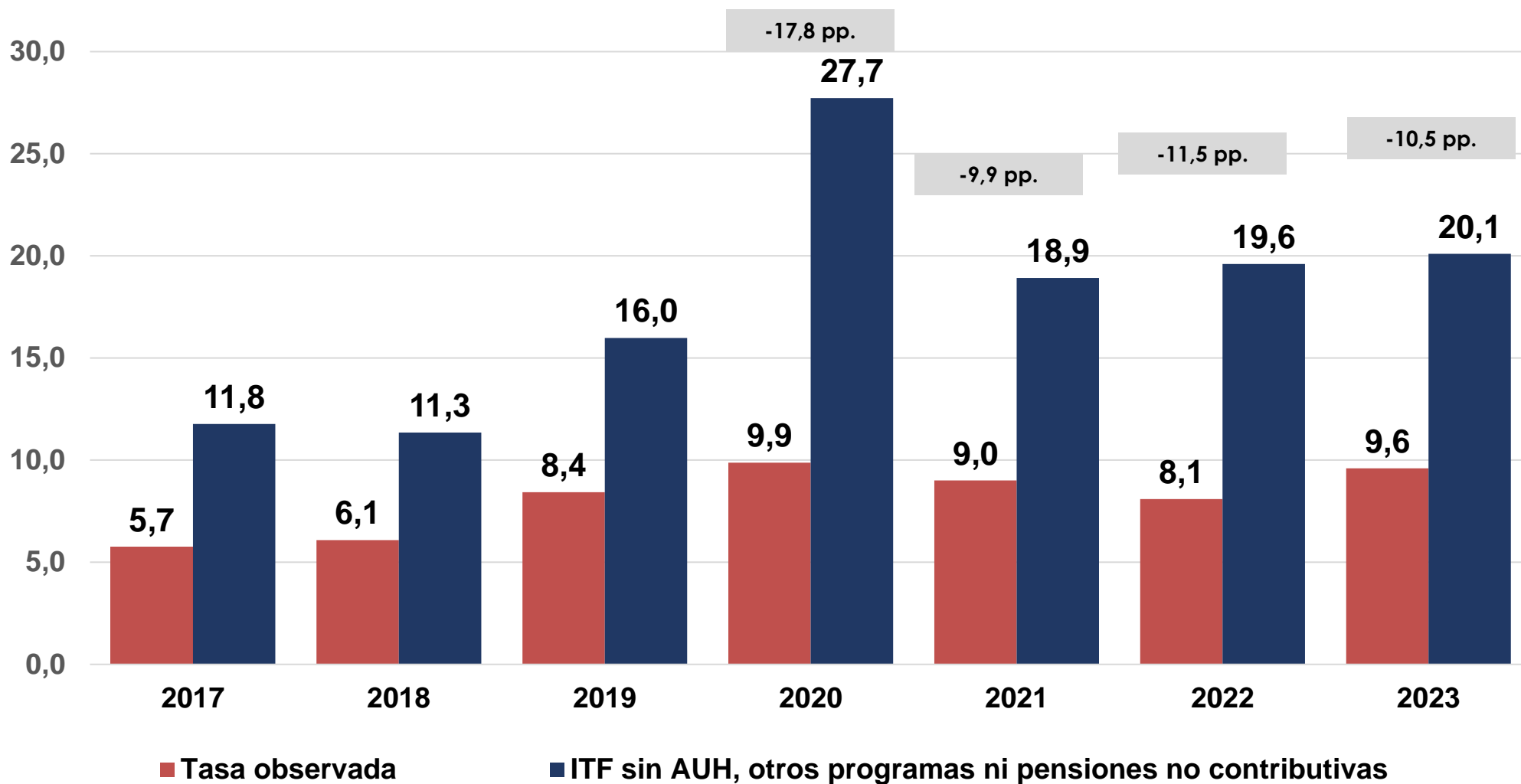
**IMPACTO DE LOS PROGRAMAS SOCIALES DE  
TRANSFERENCIA DE INGRESOS EN LA  
REDUCCIÓN DE LA INDIGENCIA/POBREZA  
MONETARIA**

# RESUMEN DE EVIDENCIAS

---

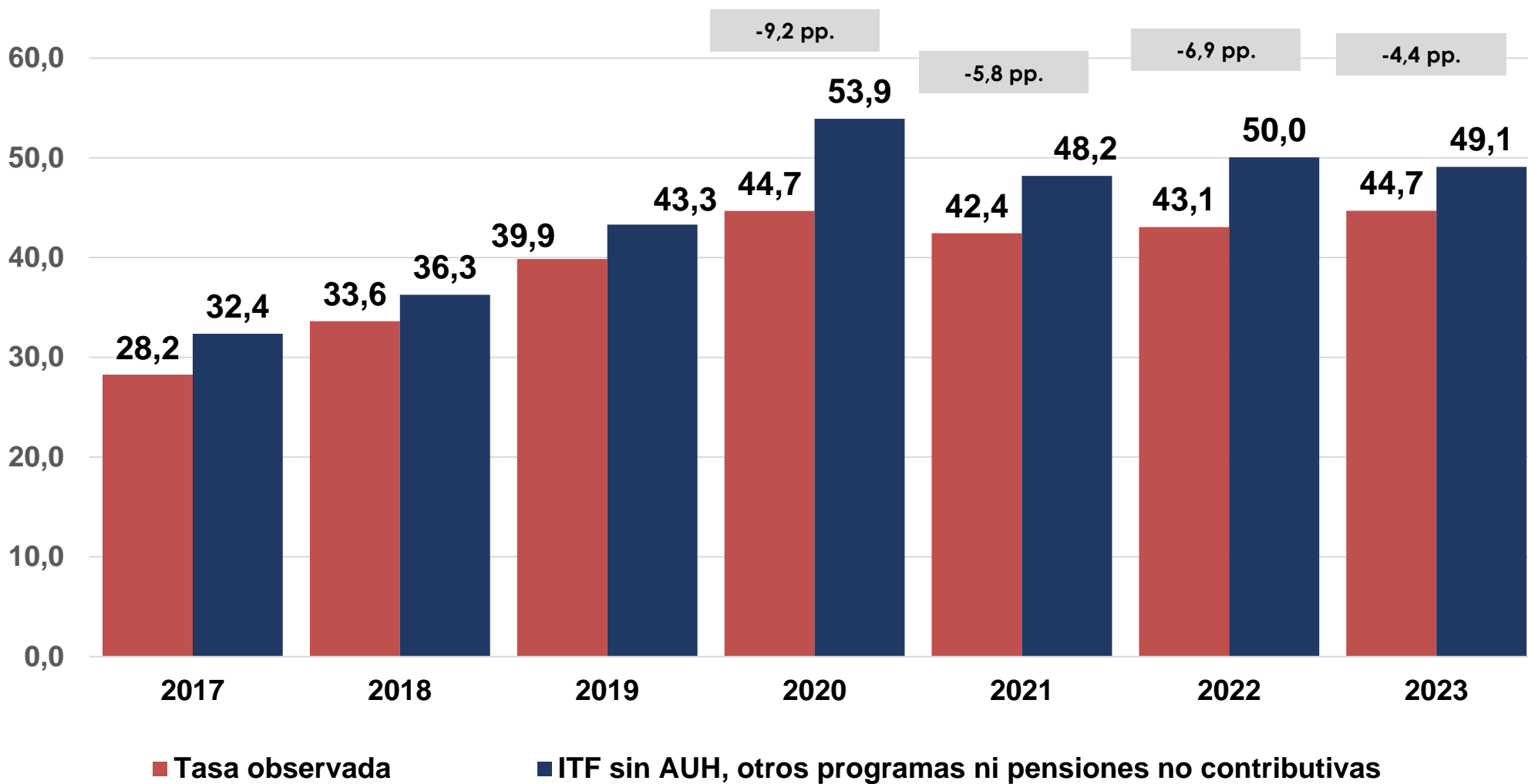
- Las transferencias generadas por los programas sociales, en virtud de su focalización, disminuyen los niveles de indigencia y pobreza. En lo que respecta a la reducción de la indigencia a nivel de personas, se estima un efecto “inmediato” de las políticas de transferencia de ingreso (incluyendo las pensiones no contributivas) de entre 5 p.p y 7,5 p.p en los años prepandemia considerados (2017-2019). El incremento significativo de la cobertura en el año 2020 en contexto de ASPO/DISPO explicaría el fuerte aumento del impacto “inmediato” de estas políticas en dicho año, estimando una disminución de la tasa de indigencia de casi 18 p.p. Luego, en 2023, si bien -como es de esperar- se reduce el efecto de las ayudas sociales en la tasa de indigencia, dicho impacto es de 10,5 p.p., superior al evidenciado en la prepandemia.
- El efecto “inmediato” de las transferencias de ingreso sobre la pobreza a nivel de personas es menor que el registrado sobre la indigencia. En lo que refiere a la evolución en el tiempo, se observa una tendencia similar a la ya mencionada: menores efectos “inmediatos” de los programas sobre la pobreza durante los años prepandemia, un incremento significativo de dicho impacto en el contexto del ASPO/DISPO del 2020, reducciones posteriores pero ubicándose -al final del período- en niveles superiores a los registrados en 2019. En 2023, las transferencias de las políticas sociales generaron una disminución de la pobreza a nivel de las personas de 4,4% p.p.

## TASA DE INDIGENCIA OBSERVADA Y SIMULADAS PORCENTAJE DE PERSONAS. 2017-2023



# TASA DE POBREZA OBSERVADA Y SIMULADAS

## PORCENTAJE DE PERSONAS. 2017-2023



**ESTIMACIÓN DE LOS EFECTOS DEL IMPACTO  
INFLACIONARIO POSDEVALUACIÓN.  
ESCENARIO A DICIEMBRE 2023 Y ENERO 2024**



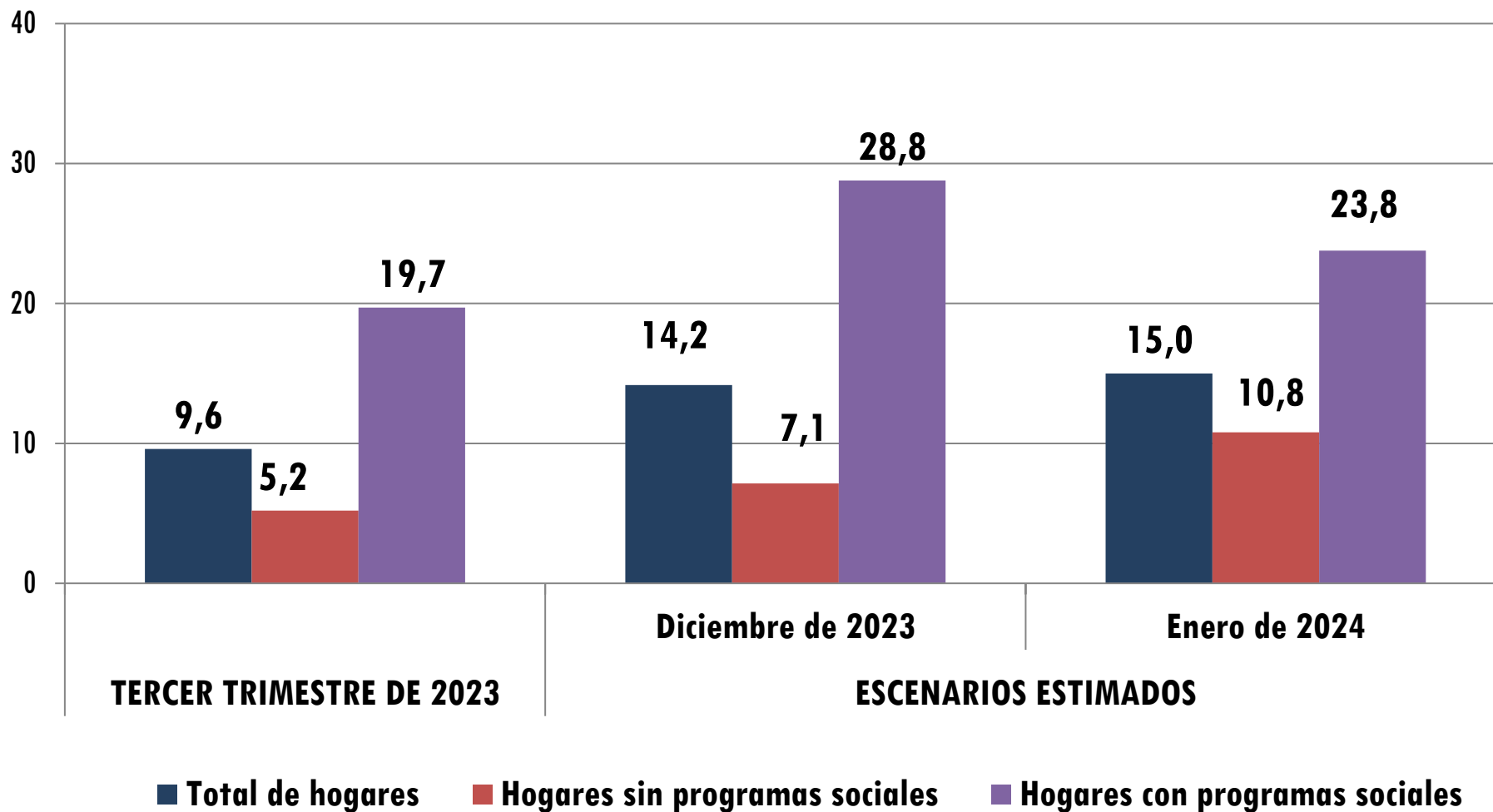
# SIMULACIONES DICIEMBRE-ENERO 2024

- La devaluación de diciembre de 2023 incrementó marcadamente los precios generales y, por lo tanto, el valor de la CBA y de la CBT. Por su parte, con la intención de paliar la situación socioeconómica, el gobierno incrementó los valores de las transferencias de las políticas sociales. Independientemente de estos esfuerzos del Estado y del incremento observado en las fuentes secundarias de las jubilaciones, pensiones y de los ingresos laborales, se incrementó en forma significativa el porcentaje de población en situación de indigencia y pobreza.
- Para ponderar el agravamiento de la situación social se realizaron dos ejercicios de simulación en función de los ajustes aplicados a los micro datos de la EDSA del tercer trimestre de 2023. El primero recalcula el nivel de indigencia y pobreza en la situación de incremento de canastas y actualización de ingresos laborales y no laborales de diciembre de 2023. El segundo de los ejercicios reproduce la situación de costos de canastas y los ingresos laborales y no laborales de los hogares de enero de 2024.

# SIMULACIONES DICIEMBRE-ENERO 2024

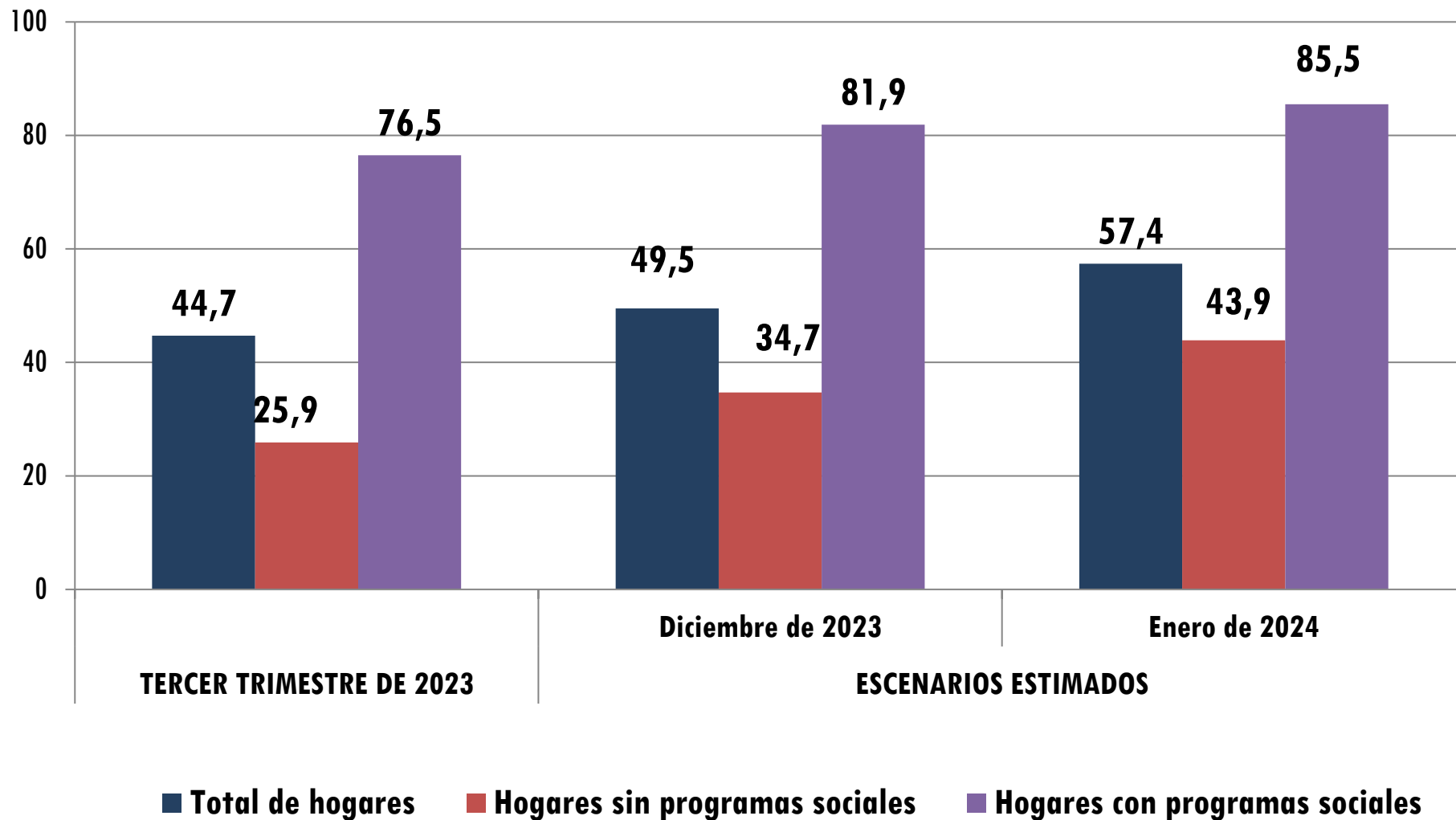
- Con respecto a los niveles de indigencia, como consecuencia de los incrementos del costo de la canasta básica de alimentos y de los ingresos de los hogares, se estima que la población en esta situación pasó del 9,6% observado en el tercer trimestre de 2023 al 14,2% en diciembre de 2023 y al 15% en enero de 2024. Se observa que, en enero de 2024, el incremento de las transferencias en políticas sociales, “amortiguo”, sobre todo en los beneficiarios de los programas, el incremento de la indigencia observado un mes antes.
- Con respecto a los niveles de pobreza, como consecuencia de los incrementos del costo de la CBT y de los ingresos de los hogares, se estima que la población en esta situación pasó del 44,7% observado en el tercer trimestre de 2023 al 49,5% en diciembre de 2023 y al 57,4% en enero de 2024. El mayor incremento lo experimentaron los hogares de clases trabajadoras o medias no beneficiarias de programas sociales

# TASA DE INDIGENCIA OBSERVADA Y SIMULADAS SEGÚN INCREMENTOS DEL VALOR DE LA CANASTA BÁSICA ALIMENTARIA Y DE LOS INGRESOS DE LOS PROGRAMAS SOCIALES. PORCENTAJE DE PERSONAS.



# TASA DE POBREZA OBSERVADA Y SIMULADAS SEGÚN INCREMENTOS DEL VALOR DE LA CANASTA TOTAL Y DE LOS INGRESOS DE LOS PROGRAMAS SOCIALES

## PORCENTAJE DE PERSONAS.





[www.uca.edu.ar/observatorio](http://www.uca.edu.ar/observatorio)



[observatorio\\_deudasocial@uca.edu.ar](mailto:observatorio_deudasocial@uca.edu.ar)



[@ODSAUCA](https://twitter.com/ODSAUCA)



[odsa\\_uca](https://www.instagram.com/odsa_uca)



**ODSA**

Observatorio  
de la Deuda  
Social Argentina