

XIX Reunión Nacional y XVIII Encuentro Internacional de la AACCC – 25 de agosto de 2023

Cambios en el consumo de alcohol en adultos argentinos (2019-2022)

María Agustina Paternó Manavella, Francisco Lafferriere, Solange Rodríguez Espínola



Observatorio
de la Deuda
Social Argentina



Objetivo

- Analizar la evolución del patrón de consumo de alcohol en personas de 18 años o más de regiones urbanas de Argentina (2019-2022)
- Identificar factores que explican los cambios en este hábito entre los años 2019-2022



Metodología

- Se analizan los datos de la **Encuesta de la Deuda Social Argentina**, administrada anualmente a 5.800 hogares de regiones urbanas de Argentina, por el Observatorio de la Deuda Social Argentina. Encuesta multipropósito longitudinal, de diseño muestral probabilístico de tipo polietápico estratificado.
- Los resultados se desprenden de la EDSA administrada en el **año 2019 y año 2022**. Se analiza la prevalencia mensual y la frecuencia de consumo de alcohol en el último mes.
- Se realizan **análisis longitudinales a partir de una selección de datos panel** (2019-2022) de 536 personas de 18 años o más (M = 47, DE = 18,6; 56% mujeres).



Metodología

Se construyeron dos matrices de transición para evaluar las trayectorias en la ocurrencia y frecuencia de consumo. Se identificaron **cuatro subgrupos**: abstemios en los dos tiempos (n=231), bebedores en dos tiempos (n=120), aquellos que dejaron de consumir (n= 115) y quienes empezaron a consumir en el 2022 (n=70).

Mediante un modelo de regresión logística multinomial, se analizan características estructurales (i.e. sexo, edad, nivel socioeconómico y región urbana) como factores explicativos de los cambios en el patrón de consumo entre ambos tiempos.

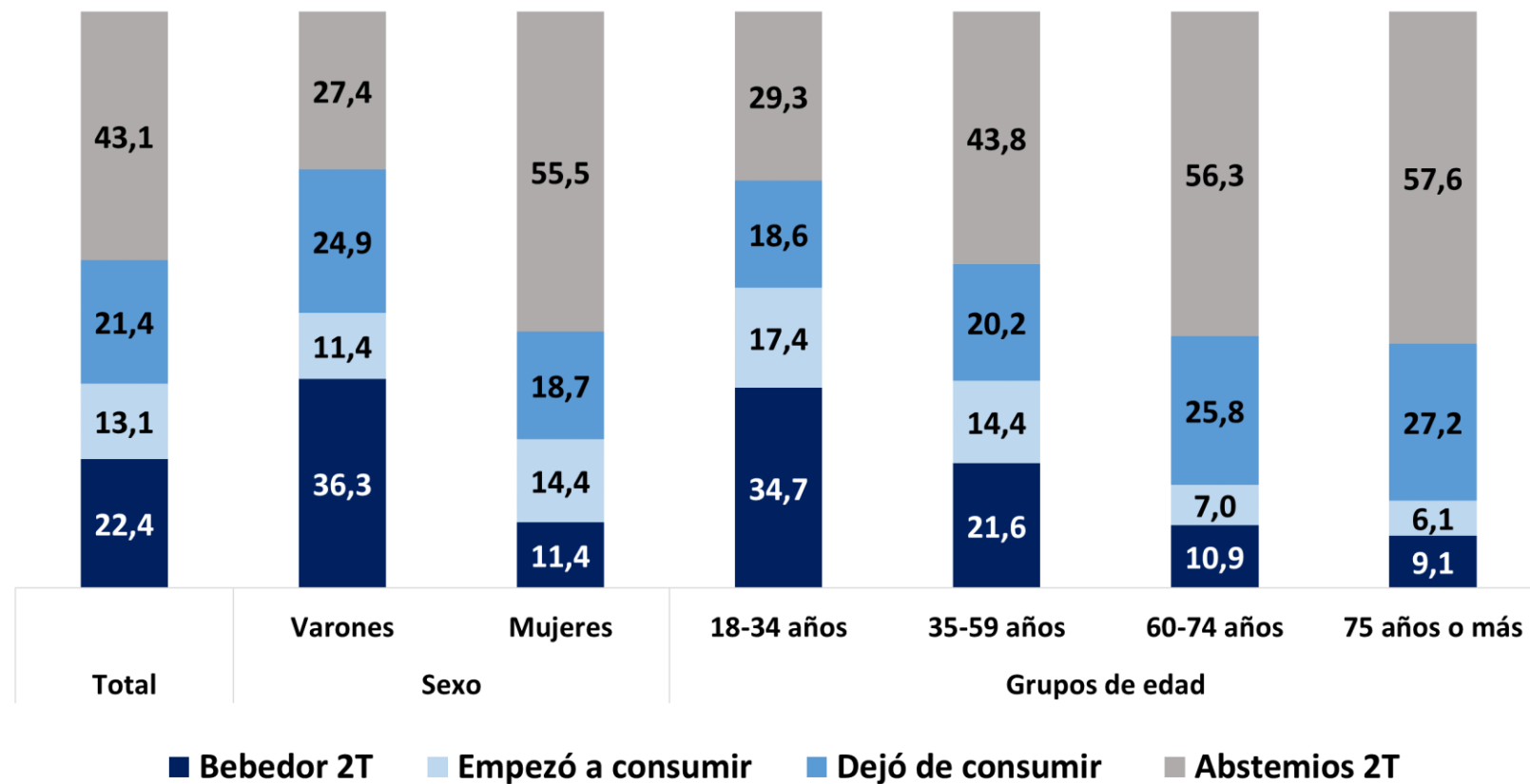
Para una de las variables incluidas en la regresión logística multinomial (i.e. sexo), se presenta de manera gráfica, la función de distribución acumulada: cantidad acumulada de personas con probabilidad de formar parte de ese subgrupo según sexo.



Trayectoria de movilidad en la prevalencia mensual de consumo de alcohol

En porcentaje de población de 18 años y más. Panel 2019-2022.

- Se identificaron 4 grupos según prevalencia mensual de consumo: no bebedores (43,1%), bebedores en los dos tiempos (22,4%), quienes dejaron de beber en 2022 (21,4%) y nuevos bebedores (13,1%).



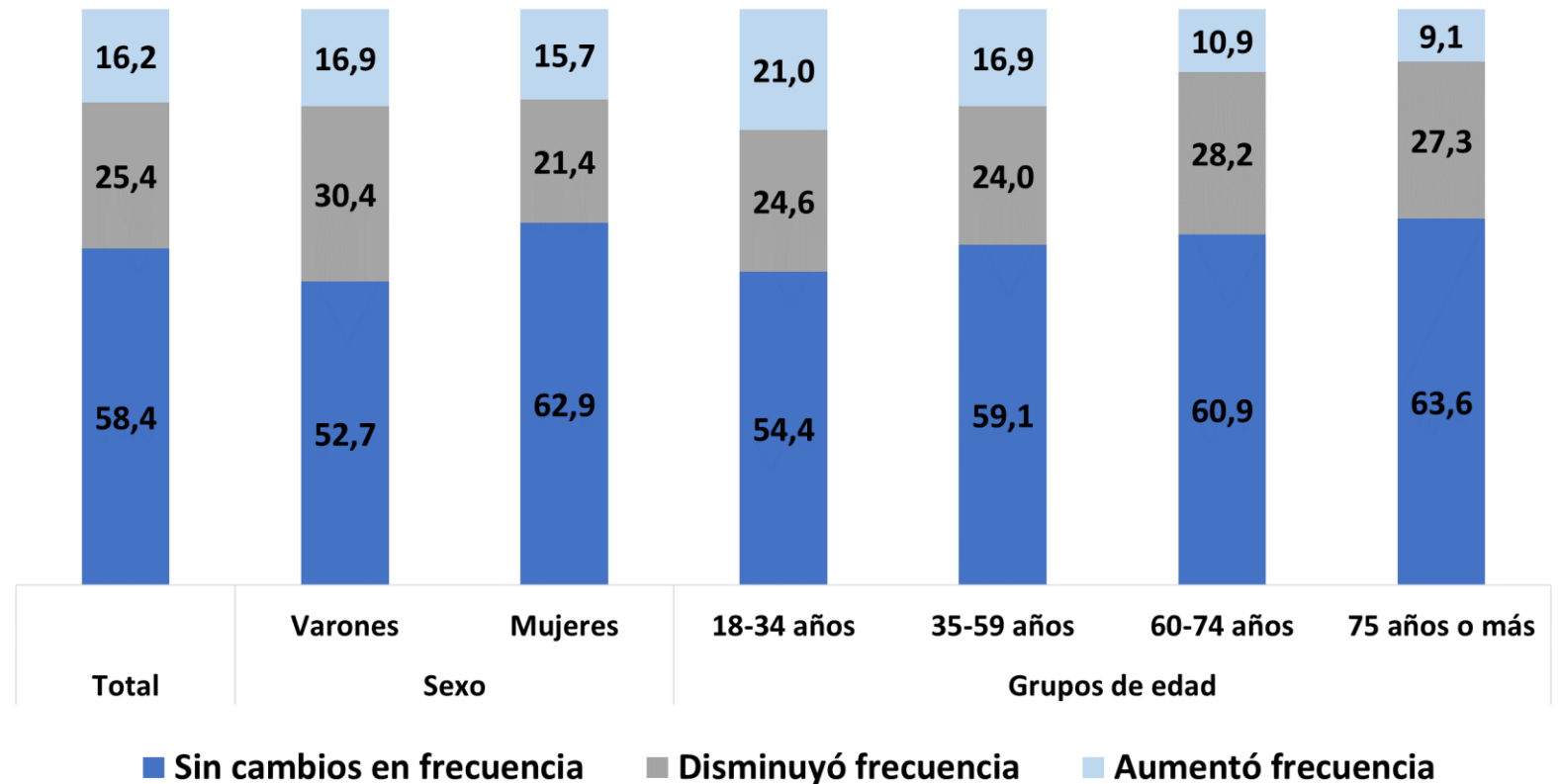
Fuente: Encuesta de la Deuda Social Argentina – Serie Agenda para la Equidad (2017-2025), Observatorio de la Deuda Social Argentina, UCA.



Trayectoria de movilidad en la frecuencia de consumo de alcohol

En porcentaje de población de 18 años y más. Panel 2019-2022.

- El 58,4% de los participantes no presentó modificaciones en la frecuencia de consumo de un año a otro, mientras que un 25,4% disminuyó la regularidad y solo un 16,2% aumentó la frecuencia de consumo entre 2019 y 2022.



Fuente: Encuesta de la Deuda Social Argentina – Serie Agenda para la Equidad (2017-2025), Observatorio de la Deuda Social Argentina, UCA.



ODSA

Modelo logístico multinomial sobre la trayectoria de ocurrencia de consumo de alcohol

Población de 18 años o más. Razón de riesgo relativo.

- Los jóvenes, los varones y las personas de nivel socioeconómico más favorable presentaron mayor riesgo de iniciar o mantener este hábito en el año 2022.

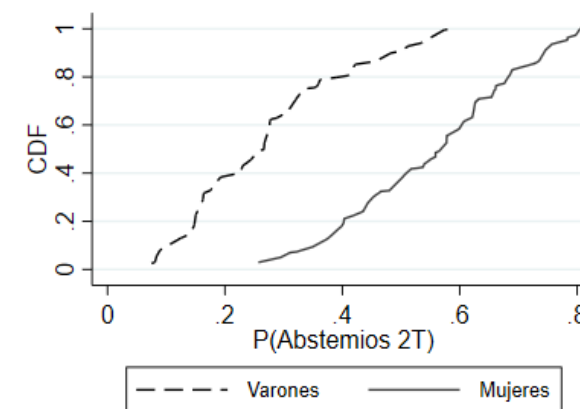
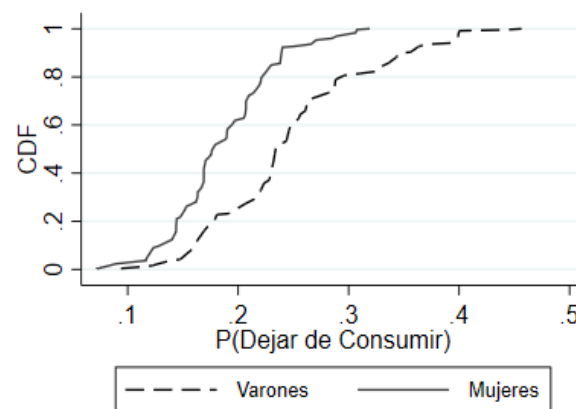
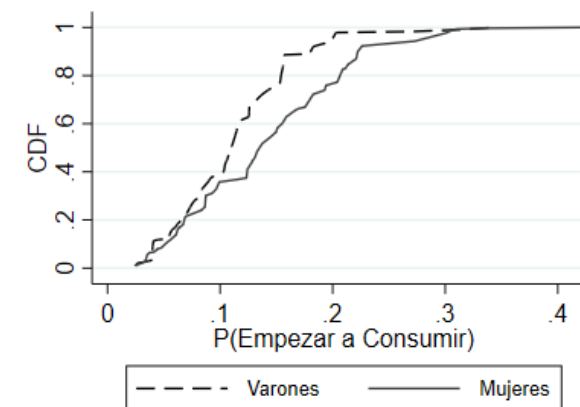
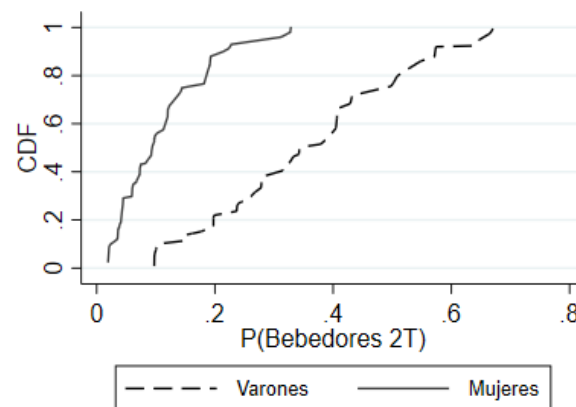
		Tipo de trayectoria (Ref=Abstemios en 2T)		
		Bebedores 2T	Nuevos bebedores (t+1)	Dejó de beber (t+1)
Sexo	Varón	7.141***	1.599	2.884***
	Mujer ©			
Grupos de edad	18-34 años	5.493**	6.976**	1.055
	35-59 años	2.143	3.713	.758
	60-74 años	.890	1.386	.799
	75 años y más ©			
Nivel socio-económico	Medio alto	7.152***	2.439**	2.733***
	Medio bajo	1.699***	.985*	1.590
	Bajo	.966*	1.028**	1.725*
	Muy bajo ©			
Región urbana	CABA	.997	2.722*	.538
	Conurbano Bonaerense	.945	1.018	.835
	Otras grandes áreas metropolitanas	1.084	1.633	1.070
	Resto urbano ©			
Constante		-3.564***	-3.476***	-1.344***
R2 McFadden		.111		
Observaciones		536		

© Categoría de referencia; ***p<0.01, **p<0.05, *p<0.1

Trayectorias de consumo de alcohol según sexo

Función de distribución acumulada. Panel 2019-2022.

- Los varones tienen más probabilidad de ser bebedores en los dos tiempos y las mujeres de ser abstemias en los dos tiempos.
- Las mujeres tienen mayor probabilidad de iniciar a consumir en el 2022.
- Si bien se observa que los varones tienen más probabilidad de dejar de consumir en el T2, este dato demuestra que son más los varones que consumen en uno o dos tiempos.



Conclusiones

- Se observa, a través de las trayectorias de movilidad de prevalencia y frecuencia de consumo, una tendencia a la no modificación de hábitos de consumo de alcohol entre el año 2019 y 2022. Entre quienes cambiaron su conducta, existe una inclinación al descenso o cese de la ingesta de bebidas alcohólicas.
- El subgrupo de jóvenes, los varones y las personas de nivel socioeconómico más favorable presentan mayor riesgo de iniciar o mantener el hábito de consumo de alcohol. Resulta importante identificar estos grupos para la planificación de estrategias de acción dirigidas a grupos de riesgo.



Ficha técnica

ENCUESTA DE LA DEUDA SOCIAL ARGENTINA – SERIE AGENDA PARA LA EQUIDAD (2017-2025)

Dominio	Aglomerados urbanos con 80.000 habitantes o más de la República Argentina.
Universo	Representativa del universo integrado por hogares particulares en viviendas de centros urbanos del país mayores a 80 mil habitantes.
Tamaño de la muestra	Muestra puntual hogar: aproximadamente 5.860 casos por año. La cantidad total de niños/as relevados en 2022 fue de 1.317 niños, niñas y adolescentes de 13 a 17 años.
Tipo de encuesta	Multipropósito longitudinal.
Asignación de casos	No proporcional post-calibrado.
Puntos de muestreo	Total 960 radios censales (Censo Nacional 2010), 836 radios a través de muestreo estratificado simple y 124 radios por sobre muestra representativos de los estratos más ricos y pobres de las áreas urbanas relevadas.
Dominio de la muestra	Aglomerados urbanos agrupados en 3 grandes conglomerados según tamaño de los mismos: 1) Gran Buenos Aires: Ciudad Autónoma de Buenos Aires y Conurbano Bonaerense (Conurbano Zona Norte, Conurbano Zona Oeste y Conurbano Zona Sur) ¹ ; 2) Otras Áreas Metropolitanas: Gran Rosario, Gran Córdoba, San Miguel de Tucumán y Tafí Viejo, y Gran Mendoza; y 3) Resto urbano: Mar del Plata, Gran Salta, Gran Paraná, Gran Resistencia, Gran San Juan, Neuquén-Plottier-Cipolletti, Zárate, La Rioja, Goya, San Rafael, Comodoro Rivadavia y Ushuaia-Río Grande.
Procedimiento de muestreo	Polietápico, con una primera etapa de conglomeración y una segunda de estratificación. La selección de los radios muestrales dentro de cada aglomerado y estrato es aleatoria y ponderada por la cantidad de hogares de cada radio. Las manzanas al interior de cada punto muestral y los hogares de cada manzana se seleccionan aleatoriamente a través de un muestro sistemático, mientras que los indicadores de los niños/as dentro de cada vivienda son relevados para el total de los miembros de 0 a 17 años a través del reporte de su madre, padre o adulto de referencia
Criterio de estratificación	Un primer criterio de estratificación define los dominios de análisis de la información de acuerdo con la pertenencia a región y tamaño de población de los aglomerados. Un segundo criterio remite a un criterio socioeconómico de los hogares. Este criterio se establece a los fines de optimizar la distribución final de los puntos de relevamiento.
Fecha de realización	Segundo semestre 2022
Error muestral	+/- 1,5%, con una estimación de una proporción poblacional del 50% y un nivel de confianza del 95%.





www.uca.edu.ar/observatorio



observatorio_deudasocial@uca.edu.ar



[@ODSAUCA](https://twitter.com/ODSAUCA)



[odsa_uca](https://www.instagram.com/odsa_uca)



Pontificia Universidad Católica Argentina



PARTICIPANDO TODOS
PROYECTAMOS EL FUTURO
de las raíces a los frutos

¡Muchas Gracias!

Contacto:

agustinapaterno@uca.edu.ar



Observatorio
de la Deuda
Social Argentina